

PL
SCAN
66

PL - INSTRUKCJA MONTAŻU I OBSŁUGI
SCAN 66



INSTRUKCJA MONTAŻU I OBSŁUGI SCAN 66

GRATULUJEMY PAŃSTWU ZAKUPU PIECA SCAN

Zakupiliście Państwo piec jednego z wiodących w Europie producentów kominków na drewno i jesteśmy pewni, że będziecie przez wiele lat zadowoleni z zakupu.

Aby jak najlepiej wykorzystać swój piec, ważne jest, aby przestrzegać naszych porad i wskazówek. Zanim przystąpicie Państwo do montażu pieca, zalecamy dokładne zapoznanie się z niniejszą „Instrukcją montażu i obsługi”.

SCAN 66 -1
MODEL ŚCIANIE



SCAN 66-2
PEDESTAL



SCAN 66-4
KSZTAŁCIE TRAPEZU



SCAN 66-5
KSZTAŁCIE LITERY S



SPIS TREŚCI

DANE TECHNICZNE	4		
Instalacja	4	Rysunek z wymiarami i odległości montażowe	6
Bezpieczeństwo	4	Tabliczki znamionowe	8
Rozporządzenie komisji europejskiej	4	Numer seryjny urządzenia	8
Dane techniczne i wymiary	5		
MONTAŻ	9		
Narzędzia wymagane do montażu wkładu	9	Przechowywanie drewna	12
Zawartość opakowania	9	Bezpieczna odległość	12
Luźne części	9	Otwieranie drzwi	13
Wyposażenie dodatkowe	9	Regulacja wysokości pieca	16
Usuwanie opakowania	10	Montaż model wiszący	17
Podłączenie do komina już istniejącego lub komina prefabrykowanego	10	Montaż komory spalania na podstawie	21
Połączenie między piecem, a kominem stalowym	10	Instalacja zewnętrznego dopływu powietrza na podstawie	21
Wymagane parametry komina	10	Montaż komora spalania	24
Doprowadzenie powietrza z zewnątrz budynku	10	Nośność podłoża pod piecem	26
System zamkniętego spalania	11	Płyta podłogowa	26
Odległość od mebli	12		
INSTRUKCJA UŻYTKOWANIA	27		
Technologia czystego spalania (CB)	27	Płyty dopalające	27
Powietrze pierwotne	27	Popielnik	27
Powietrze wtórne	27		
INSTRUKCJA PALENIA	29		
Palenie przyjazne środowisku	29	Używanie pieca wiosną i jesienią	30
Rozpalanie	29	Dlaczego potrzebny jest komin	30
Palenie ciągłe	30	Pożar w kominie	30
Ostrzeżenie przed przegrzaniem	30	Uwagi ogólne	31
Eksploatacja w różnych warunkach atmosferycznych	30		
OBCHODZENIE SIĘ Z OPAŁEM	32		
Wybór drewna / opału	32	Wilgotność	32
Przygotowanie	32	Zabronione rodzaje opału	32
Składowanie	32	Wartość opałowa drewna	32
KONSERWACJA	33		
Czyszczenie pieca i komina	33	Powierzchnie powlekane	33
Kontrola kominka	33	Płyty dopalające i płyty wewnętrzne komory spalania	34
Serwisowanie	33	Listwa paleniskowa	35
Płyty wewnętrzne komory spalania	33	Czyszczenie szyby	35
Uszczelnienia	33	Utylizacja części pieca	35
ROZWIĄZYWANIE PROBLEMÓW	36		
GWARANCJA	38		

DANE TECHNICZNE

INSTALACJA

Aby zapewnić jak najlepsze osiągi i warunki bezpieczeństwa w eksploatacji, powinni Państwo wezwać profesjonalnego montażystę. Nasz Przedstawiciel Scan jest w posiadaniu stosownych informacji i będzie w stanie polecić Państwu wykwalifikowanego montażystę w Państwa regionie. Aby uzyskać informacje na temat Przedstawicieli Scan zapraszamy na stronę: www.scan-stoves.com

- Właściciel domu, w którym ma zostać zamontowany nowy kominek bądź piec, odpowiada za przestrzeganie wszystkich wymaganych warunków instalacji i montażu urządzenia. Właściciel jest ponadto odpowiedzialny za stosowanie się do zaleceń dotyczących montażu i obsługi, które zostały wyszczególnione i opisane w niniejszej instrukcji
- Należy także wezwać kominarza, który ma za zadanie przeprowadzić inspekcję i zatwierdzić instalację

BEZPIECZEŃSTWO

Wszelkie zmiany w urządzeniu wprowadzone przez Przedstawiciela Scan, montażystę lub użytkownika, mogą skutkować nieprawidłowym działaniem urządzenia, co w efekcie może obniżyć bezpieczeństwo eksploatacji takiego pieca. Powyższe odnosi się także do montowania wyposażenia dodatkowego, które nie zostało zakupione bezpośrednio od Scan A/S. Ma to także zastosowanie w przypadku demontażu, bądź też usunięcia wszelkich części, które mają kluczowe znaczenie zarówno dla poprawnego i bezawaryjnego działania pieca, jak i zapewnienia bezpieczeństwa eksploatacji.

ROZPORZĄDZENIE KOMISJI EUROPEJSKIEJ 2015/1185 Z DNIA 24 KWIETNIA 2015 R. TZW. EKOPROJEKT

Zgodnie z Rozporządzeniem Komisji Europejskiej 2015/1185 z dnia 24 kwietnia 2015 r. od dnia 1 stycznia 2022 r. miejscowe ogrzewacze pomieszczeń na paliwo stałe z zamkniętą komorą spalania (kominki i piece na drewno o nominalnej mocy cieplnej 50 kW lub mniejszej) wprowadzane do obrotu lub użytkowania będą musiały spełniać wymogi określone w ww. Rozporządzeniu dotyczące efektywności energetycznej oraz poziomu emisji.

Podkreślamy, że produkty Scan są jednymi z najbardziej ekologicznych na rynku - parametry emisji są na najniższych poziomach.

Więcej informacji na temat urządzeń spełniających wymagania Ekoprojektu dostępne u autoryzowanych dealerów Jøtul Group



■ UWAGA!

ABY OPTYMALNIE
WYKORZYSTAĆ
MOŻLIWOŚCI PIECA,
NALEŻY STOSOWAĆ
ROZPALANIE „OD GÓRY”

PATRZ „INSTRUKCJA PALENIA”



DANE TECHNICZNE I WYMIARY

Materiały	Płyta stalowa Żeliwo Płyta z blachy cynkowanej Wermikulit
Wykończenie powierzchni	farba Senotherm
Maks długość polan	33 cm
Masa modelu Scan 66-1	ok. 90 kg
Masa modelu Scan 66-2	ok. 100 kg
Masa modelu Scan 66-4	ok. 100 kg
Masa modelu Scan 66-5	ok. 108 kg
Króciec dymowy – średnica wewnętrzna	144 mm
Króciec dymowy – średnica zewnętrzna	148 mm
Świeżego powietrza króćca – średnica zewnętrzna	100 mm
Homologacja	Palenie okresowe*

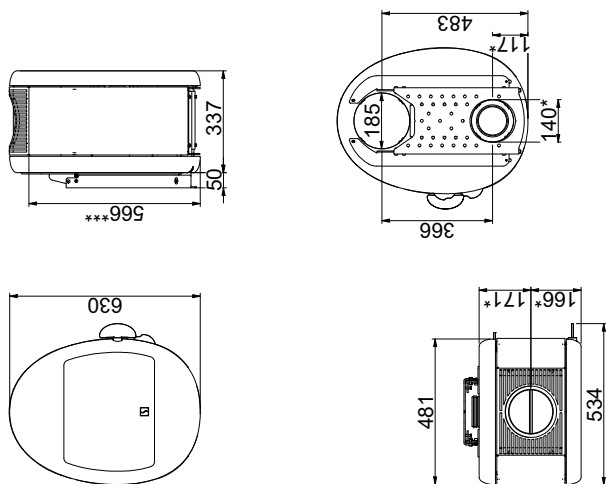
* Palenie okresowe oznacza codzienną eksploatację kominka na drewno. Innymi słowy, ogień musi wypalić się do żaru przed ponownym dołożeniem opału do kominka.

Seria SCAN 66 została stworzona i powstała w zgodzie z homologacją tego typu urządzeń określonych w instrukcji montażu i obsługi dołączonej do niniejszego pieca.

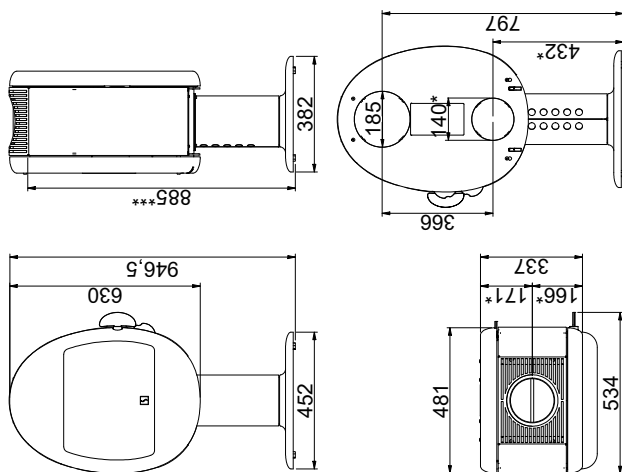
Deklaracja Właściwości Użytkowych jest dostępna na stronie www.scan-stoves.com

Przeprowadzony test urządzenia zgodny z normą EN 13240	
Emisja CO w 13% O ₂	0,03 %
Emisja CO w 13% O ₂	367 mg/m ³
Pył w 13% O ₂	27 mg/m ³
No _x w 13% O ₂	85 mg/m ³
Sprawność	78 %
Wskaźnik efektywności energetycznej	103
Klasa efektywności energetycznej	A
Moc znamionowa	5 kW
Temperatura spalin według normy EN 13240	302 °C
Temperatura gazów spalinowych	362 °C
Ilość dymu	5 g/sek
Podciśnienie według normy EN 13240	12 Pa
Zalecana wartość podciśnienia w króćcu	16-18 Pa
Wymagana ilość powietrza do spalania	14 m ³ /h
Opał	Drewno
Zużycie opału	1,72 kg/h
Ilość opału	1,3 kg
Maksymalna ilość opału	1,6 kg

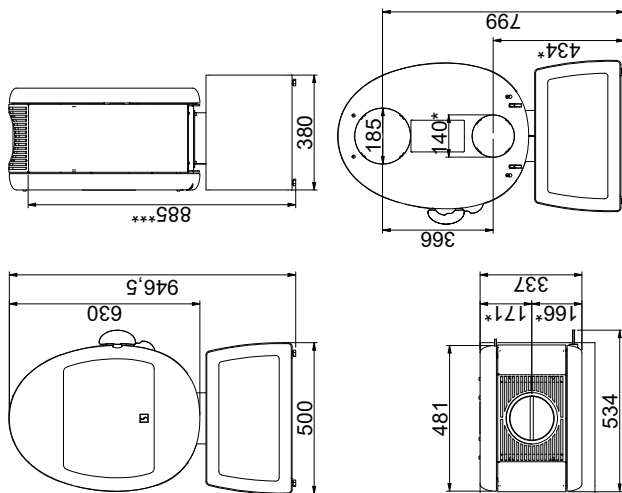
Scan 66-1



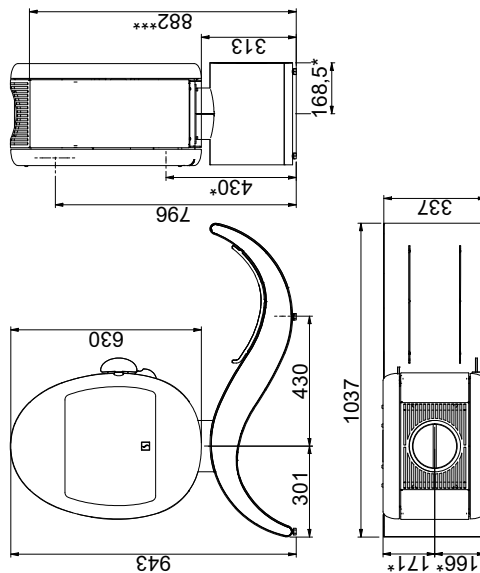
Scan 66-2



Scan 66-4

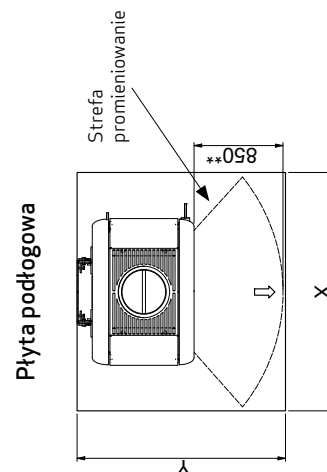


Scan 66-5



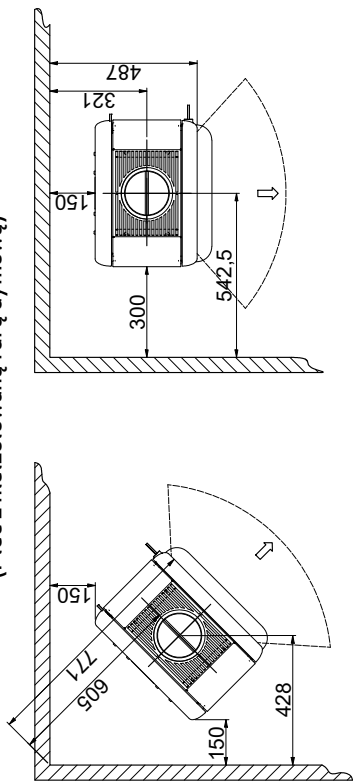
Materiał palny

Wszystkie odległości zostały wyrażone w mm.
 Wszystkie podane odległości stanowią wartości minimalne
 * Dopyty świeżego powietrza - średnica zewn.: Ø 100 mm
 ** Minimalna odległość od mebli/materiał palny
 *** Odległość do początku króćca przy górnym wylocie spalin

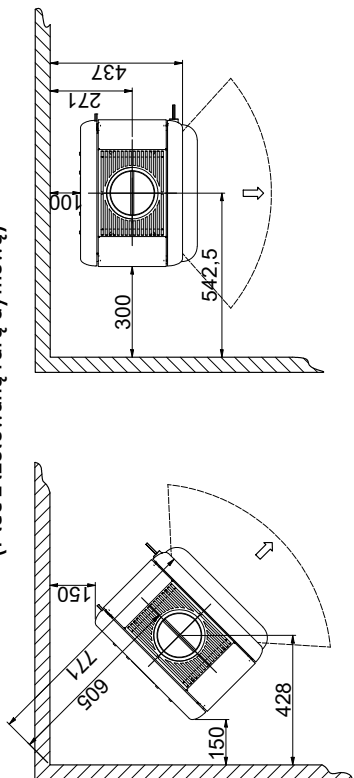


X / Y = zależy od przepisów krajowych

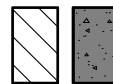
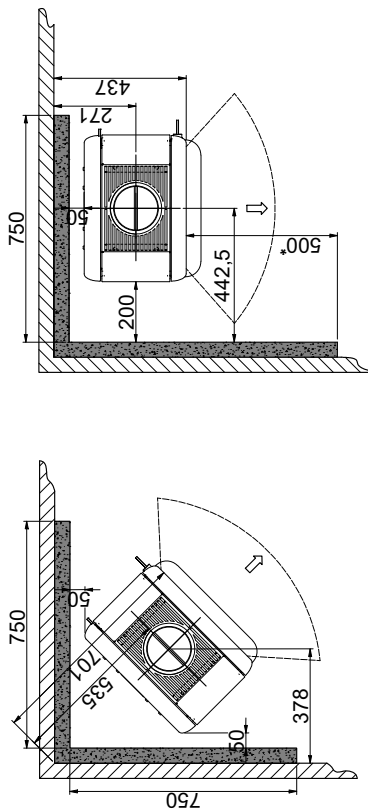
Minimalna odległość do materiałów palnych (Piec z nieizolowaną rurą dymową)



Minimalna odległość do materiałów palnych (Piec z izolowaną rurą dymową)

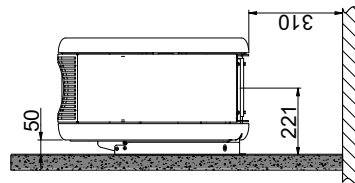


Minimalna odległość do materiałów palnych zabezpieczonych ścianą ogniową



Wszystkie odległości zostały wyrażone w mm
Wszystkie podane odległości stanowią wartości minimalne
Odległości te obowiązują dla nieizolowanego bądź izolowanego przewodu dymowego, aż do samego pieca
* Odległość do szkieła

Minimalna odległość od podłogi do pieca (model ściance)



Piec w wersji naściennej może jedynie zostać zamontowany na ścianie z materiału niepalnego!

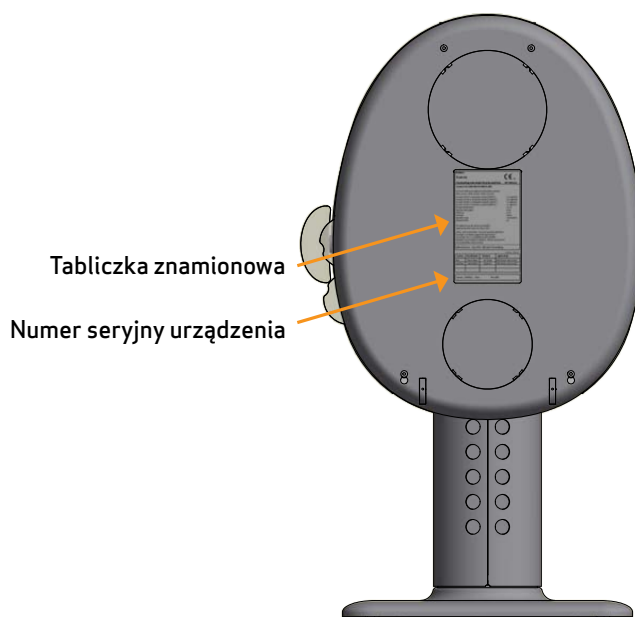
TABLICZKI ZNAMIONOWE

Wszystkie urządzenia firmy SCAN opalane drewnem są zaopatrzone w tabliczkę znamionową, która określa zatwierdzone standardy i położenie urządzenia względem materiałów palnych.

Niniejsza tabliczka znajduje się na tylnej ścianie pieca.

Tabliczki znamionowe

Product: Scan 66-1 - 66-2 - 66-4 - 66-5		CE 14	
Freestanding room heater fired by solid fuel		DoP: 90066600	
Standard: EN 13240:2001/A2:2004:AC:2007			
Minimum distance to adjacent combustible materials: Side: 300 mm - Back: 150 mm - Front: 850 mm			
Emission of CO in combustion products (13% O ₂)	:	367 mg/Nm ³	
Emission of NOx in combustion products (13% O ₂)	:	85 mg/Nm ³	
Emission of OGC in combustion products (13% O ₂)	:	27 mg/Nm ³	
Emission of PM in combustion products (13% O ₂)	:	27 mg/Nm ³	
Flue gas temperature	:	302 °C	
Nominal heat output	:	5 kW	
Efficiency	:	78 %	
Fuel type	:	Wood	
Operation type	:	Intermittent	
Reaction to fire	:	A1	
Electrical safety	:	-	
The appliance can be used in a shared flue			
Approved by: DTI, NB.no 1235			
Follow user's instructions. Use only recommended fuels. Montage- und Bedienungsanleitung beachten. Verwenden Sie nur empfohlenen Brennstoffen. Respectez les consignes d'utilisation. Utilisez uniquement les combustibles recommandés.			
Manufacturer: Scan A/S - DK 5492 Vissenbjerg			
1105 58 29 90066651			
Country	Classification	Standard	Approved by
EUR	Intermittent	EN 13240	DTI, NB.no 1235
NORWAY	Klasse 2	NS 3058	DTI, NB.no 1235
SCHWEIZ		VKF, No. 25728	DTI, NB.no 1235
GERMANY	Stufe 2	1. BImSchV	DTI, NB.no 1235
Lot no: 000000 2019		Pin: 000	



Numer seryjny urządzenia

NUMER SERYJNY URZĄDZENIA

Wszystkie urządzenia firmy Scan zostały zaopatrzone w numer seryjny urządzenia. Zalecamy przepisanie tego numeru na pierwszą stronę niniejszej instrukcji, gdyż numer ten będzie wymagany przy każdym kontakcie z Państwa Przedstawicielem firmy Scan A/S.

Numer seryjny urządzenia znajduje się na tylnej ścianie pieca.

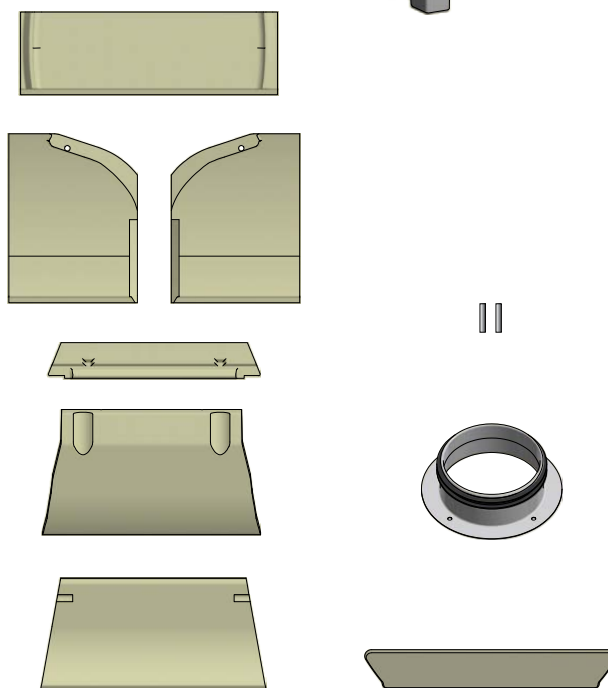
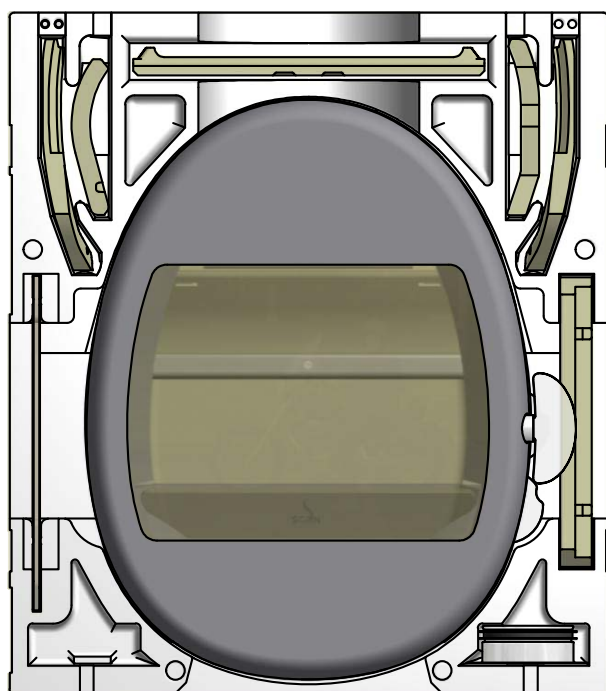
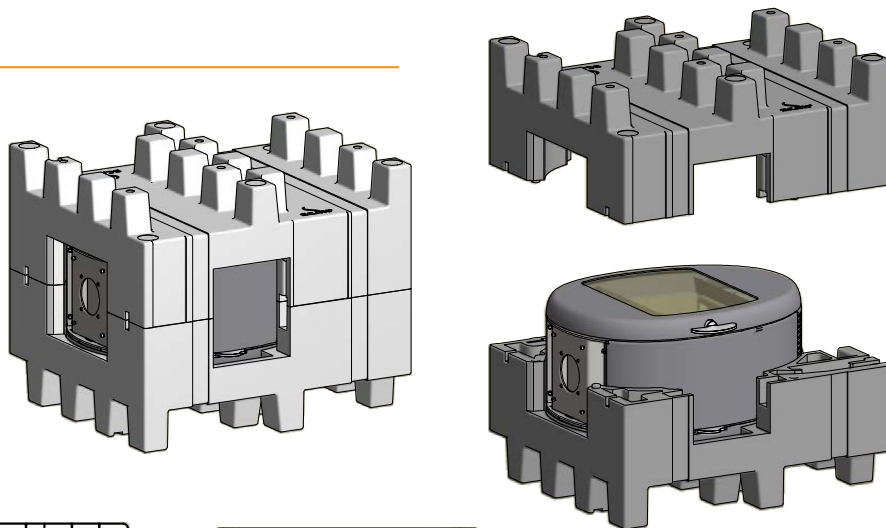
MONTAŻ

NARZĘDZIA WYMAGANE DO MONTAŻU WKŁADU

- Poziomnica
- Klucz płaski
- Klucz imbusowy 4 mm
- Wiertło do betonu Ø10 mm
- Obcęgi

ZAWARTOŚĆ OPAKOWANIA

- 1 Scan 66 obudowa pieca
- 6 płyt izolacyjnych wermikulit
- 2 zatyczki dla pótek
- 1 króciec do podłączenia powietrza zewnętrznego
- 1 szklana listwa paleniskowa



LUŻNE CZĘŚCI

W komorze spalania znajdują się następujące luźne części:

- 4 Śruby do montażu króćca do podłączenia powietrza zewnętrznego
- Uszczelka
- Farba do zaprawek (piece kolorowe)
- Rękawica

WYPOSAŻENIE DODATKOWE

- Mała szklana lub stalowa płyta podłogowa
- Duża szklana lub stalowa płyta podłogowa

USUWANIE OPAKOWANIA

Państwa piec Scan jest dostarczany w następującym opakowaniu:

Drewniane opakowanie	Drewniane opakowanie może być ponownie użyte lub oddane do spalania. Opakowanie może być poddane recyklingowi
Opakowanie ze styropianu	Może być poddane recyklingowi bądź wyrzucone na śmieci
Pianka	Może być poddane recyklingowi bądź wyrzucone na śmieci
Worki foliowe	Mogą być poddane recyklingowi bądź wyrzucone na śmieci
Stretch / folia z tworzywa	Może być poddane recyklingowi bądź wyrzucone na śmieci

PODŁĄCZENIE DO KOMINA JUŻ ISTNIEJĄCEGO LUB KOMINA PREFABRYKOWANEGO

Jeśli planowane jest podłączenie pieca do istniejącego już komina, należy skontaktować się z autoryzowanym przedstawicielem firmy Scan bądź lokalnym kominiarzem, by dowiedzieć się jak wykonać podłączenie. Ci specjaliści powinni też poinformować Państwa, gdy kanał dymowy wymaga odnowienia lub renowacji.

- W przypadku podłączania pieca do prefabrykowanego komina, należy zastosować się do instrukcji i wskazówek producenta odnośnie przyłączenia do danego typu komina

POŁĄCZENIE MIĘDZY PIECEM, A KOMINEM STALOWYM

Państwa sprzedawca firmy Scan bądź lokalny kominiarz powinien doradzić na temat wyboru marki i typu komina stalowego. Uzyskanie specjalistycznej porady w tym zakresie zapewni prawidłowe dobranie komina do typu i rodzaju zakupionego przez Państwa pieca.

WYMAGANE PARAMETRY KOMINA

Komin musi być oznaczenie T400 oraz G dla testu sadzy. Zalecamy średnicę min. 148 mm i długość min. 4 m.

Jeżeli piec jest podłączany kolankiem, należy użyć wygiętego, gładkiego kolanka magdeburgskiego, aby poprawić parametry ciągu.

Jeżeli piec jest podłączany za pomocą kolanka segmentowego, wyczystka powinna znajdować się na odcinku pionowym, tak by można było przez nią czyścić również odcinek poziomy.

Należy przestrzegać wymagań dotyczących odległości bezpieczeństwa dla kominów i przewodów dymowych.

- Wybór niewłaściwej długości lub średnicy komina może wpływać na pogorszenie funkcjonalności
- Zawsze dokładnie przestrzegaj instrukcji dostawcy komina



DOPROWADZENIE POWIETRZA Z ZEWNĄTRZ BUDYNKU

W prawidłowo izolowanym domu, powietrze zużyte przez piec w procesie spalania musi ulegać wymianie. Odnosi się to w szczególności do domów z wentylacją mechaniczną. Istnieje wiele sposobów, aby upewnić się, że taka wymiana powietrza ma miejsce. Najważniejszym elementem jest zapewnienie dopływu świeżego powietrza do pomieszczenia, w którym znajduje się piec. Zawór na przewodzie doprowadzającym świeże powietrze powinien znajdować się możliwie blisko ściany zewnętrznej, tak aby była możliwość zamknięcia go, gdy piec nie jest używany.

Przy podłączaniu dopływu świeżego powietrza należy bezwzględnie zastosować się do krajowych i lokalnych przepisów budowlanych.

SYSTEM ZAMKNIĘTEGO SPALANIA

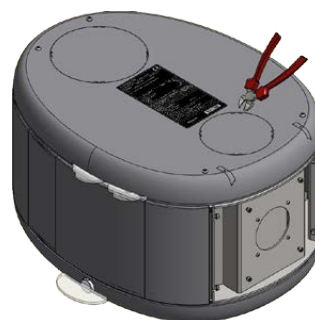
Należy zastosować zamknięty system spalania dla pieca opalanego drewnem w przypadku nowego budownictwa i szczelnego domu. Podłączenie zewnętrznego dopływu powietrza do spalania wykonuje się przy pomocy rury wentylacyjnej przechodzącej przez ścianę lub podłogę.

Zalecamy również instalację klapy odcinającej w pobliżu pieca, a także montaż odpowiedniej ochrony przed wiatrem, jeżeli linia prowadzi na zewnątrz. Ponadto, kanały powietrza do spalania powinny być odpowiednio chronione przed skraplającą się wodą.

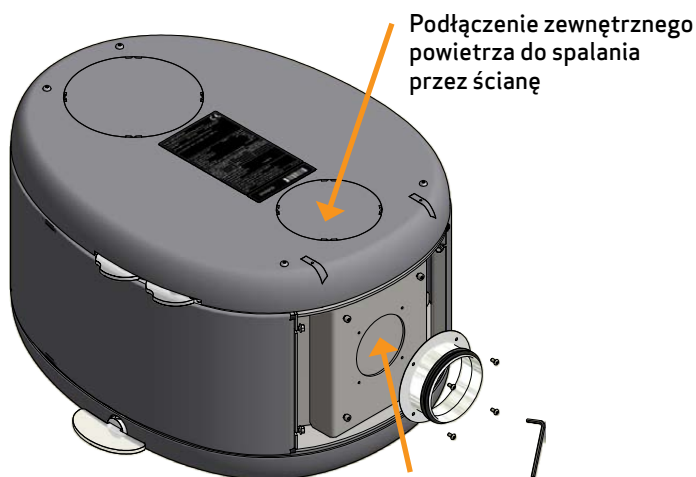
Minimalna średnica rury wentylacyjnej powinna wynosić $\varnothing 100$ mm, a maksymalna długość: 6 m z zamontowanym jednym kolankiem z maksymalnie 1 zgięciem. Zalecamy rury PCV lub stalowe gładkie.

Element łączący do wykonania tego połączenia znajduje się w opakowaniu.

UWAGA! W przypadku, gdy urządzenie posiada podłączony dopływ świeżego powietrza lub system zamkniętego spalania, zawór na rurze wentylacyjnej musi być otwarty podczas eksploatacji urządzenia.

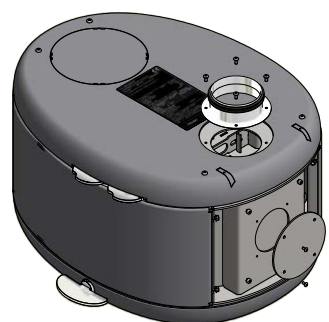


Jeżeli chcą Państwo doprowadzić zewnętrzne powietrze do spalania przez ścianę, proszę usunąć znajdującą się z tyłu pieca zaślepkę za pomocą szczypiec tnących

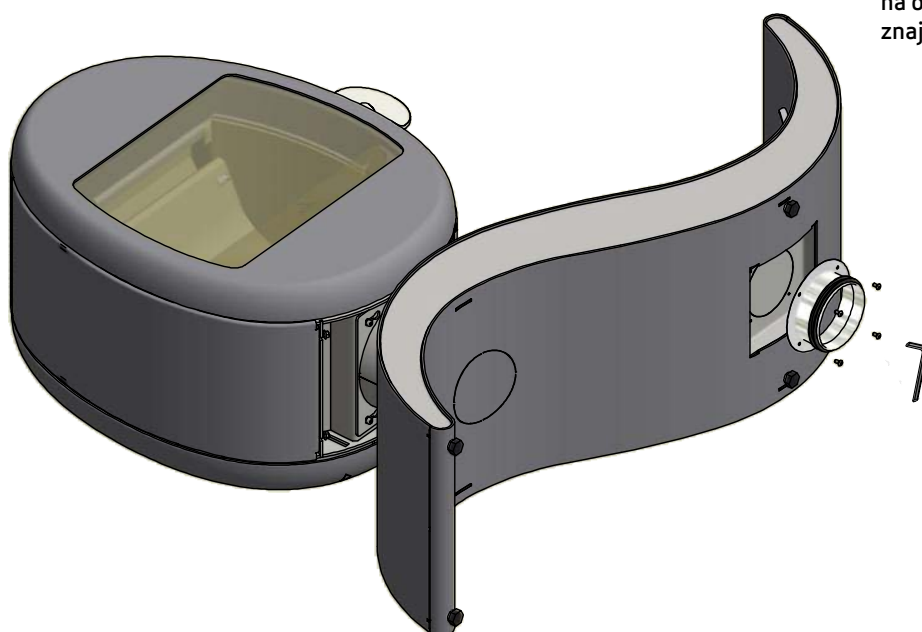


Podłączenie zewnętrznego powietrza do spalania przez ścianę

Podłączenie zewnętrznego powietrza do spalania przez podłogę



Jeśli dopływ zewnętrznego powietrza do spalania jest podłączony z tyłu, wymontowana płyta musi zostać zamontowana na otworze powietrza zewnętrznego znajdującego się w spodzie pieca



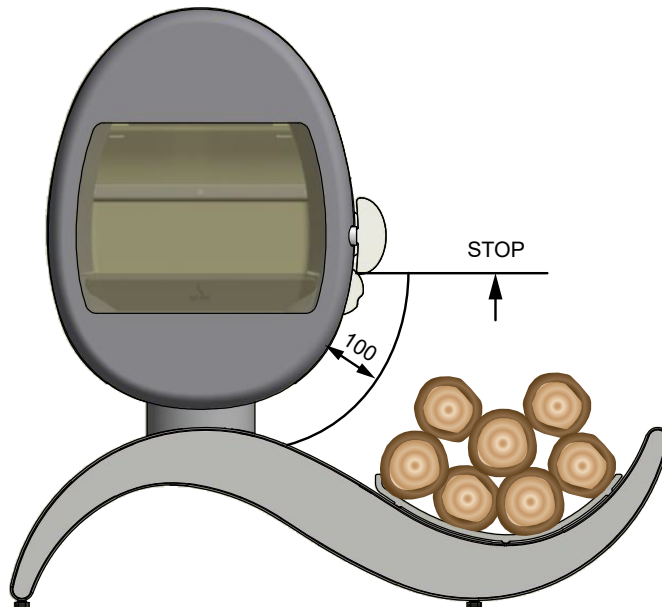
ODLEGŁOŚĆ OD MEBLI

Odległość pieca względem mebli: 850 mm.

Należy jednak upewnić się, czy przy zachowaniu powyższej minimalnej odległości, meble jak również inne sprzęty nie ulegają nadmiernemu nagraniu spowodowanym zbyt małą odległością od kominka.

PREZECHOWYWANIE DREWNA

Na podstawie pieca Scan 66-5 S-Shape można przechowywać drewno pod warunkiem, że zachowana będzie min. odległość 100 mm od pieca oraz nie będzie przekroczona wysokość stosu jak na rysunku.



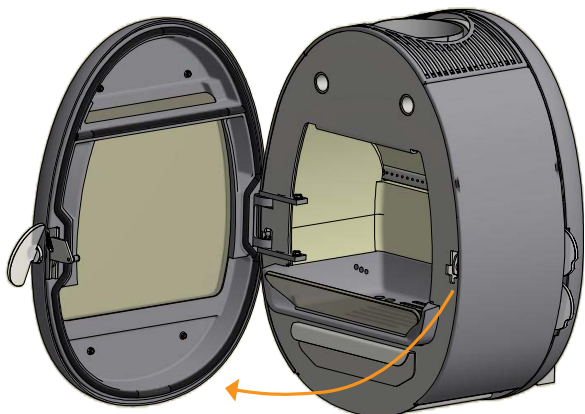
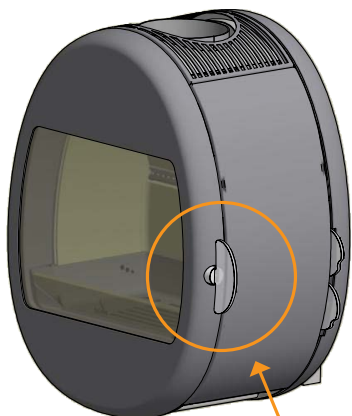
BEZPIECZNA ODLEGŁOŚĆ

Wszelkie wartości określone w prawie unijnym, krajowym i lokalnym odpowiadające bezpiecznym odległościom od wkładu kominkowego opalanego drewnem należy bezwzględnie zachować.

Piec należy ustawić tak, by możliwe było czyszczenie samego pieca, kanału dymowego oraz komina.

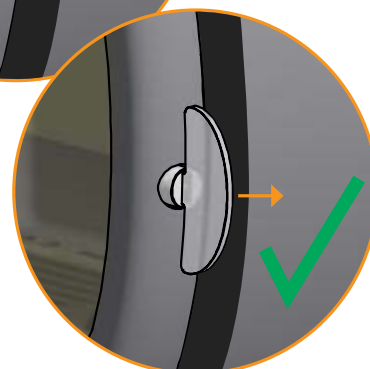
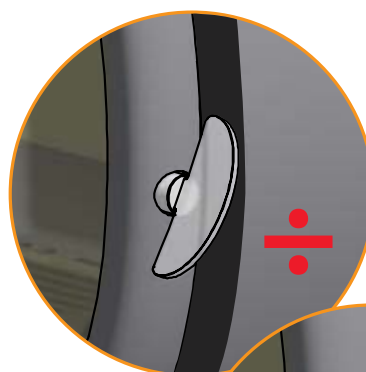
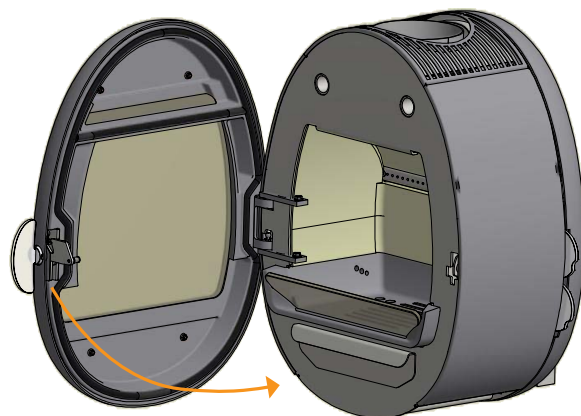
Przesuń klamka do tyłu, aby otworzyć drzwi

1



Zamknij drzwi bez poruszania klamką

2



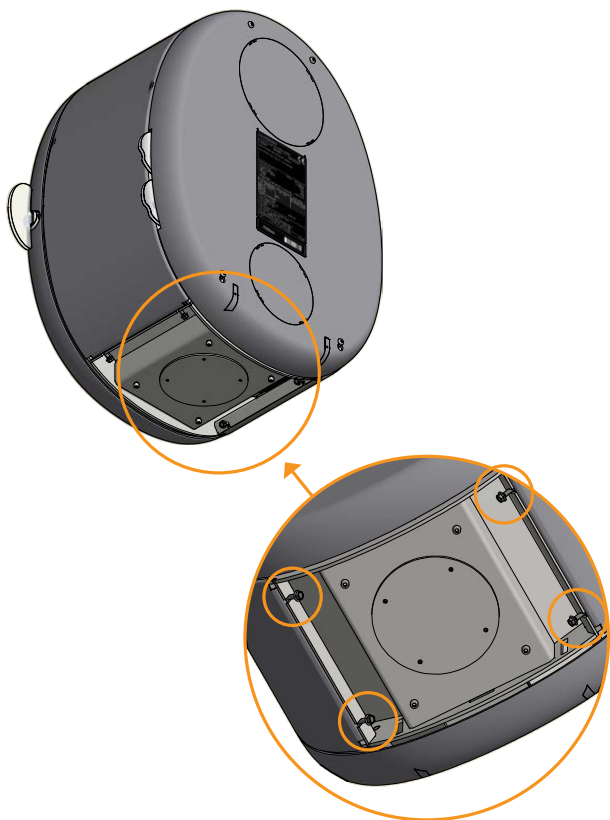
MONTAŻ KRÓĆCA DYMOWEGO W WYLOCIE GÓRNYM

Piec jest fabrycznie dostosowany do podłączenia górnego.

Uszczelka przyłącza kominowego, króciec dymowy i śruby znajdują się w komorze spalania.

Wykręć śruby z płyty podstawy

1



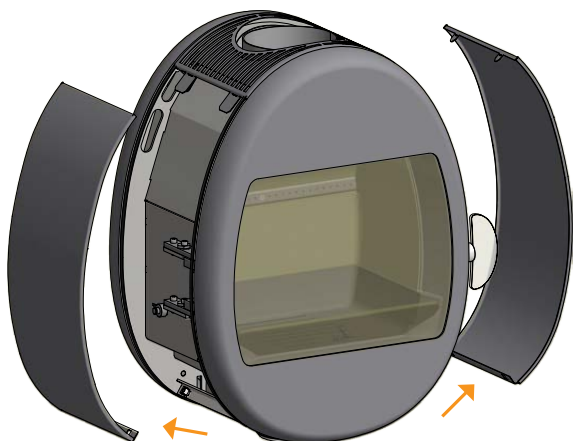
Proszę dokręcić króciec dymowy dostarczonymi śrubami

4



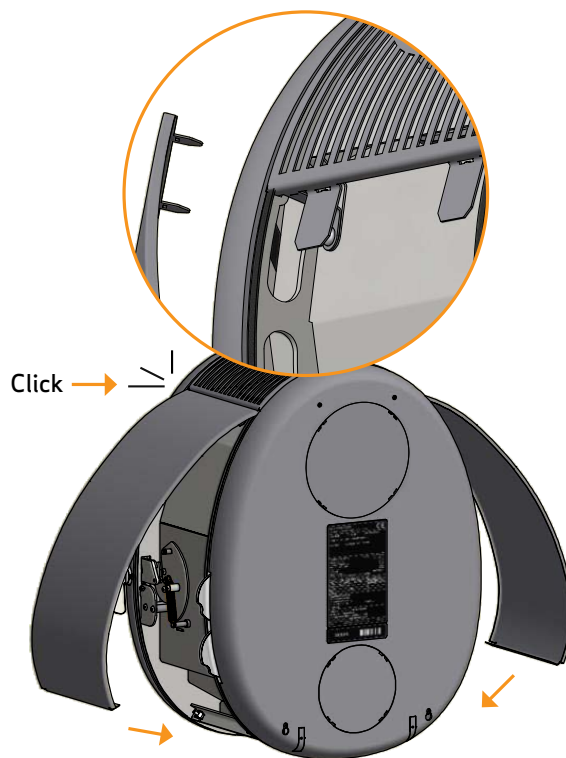
Płyty są usuwane

2



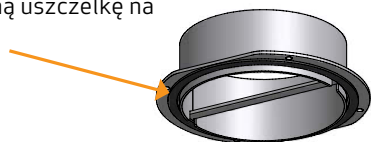
Zamontować płytki

5



Zamontuj ceramiczną uszczelkę na króćcu

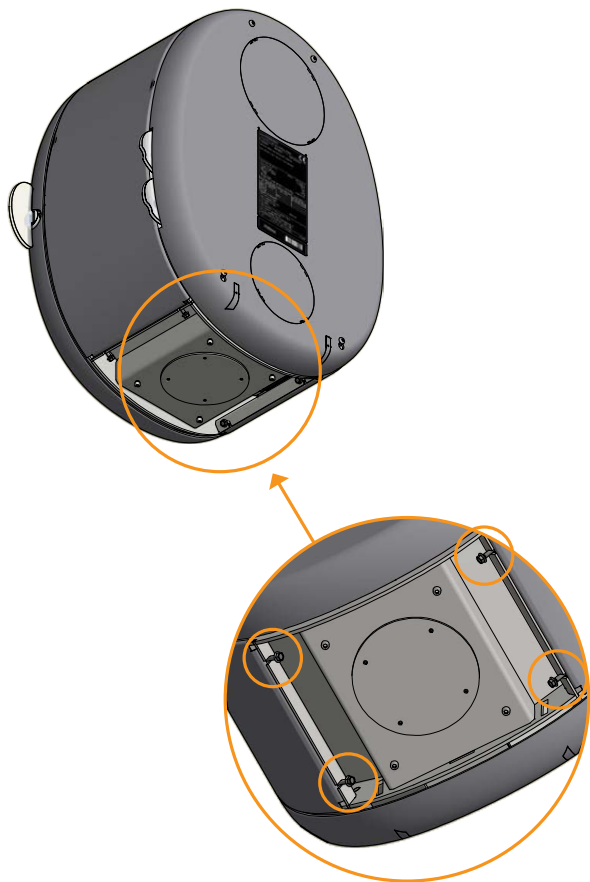
3



MONTAŻ KRÓĆCA DYMOWEGO W WYLOCIE TYLNYM

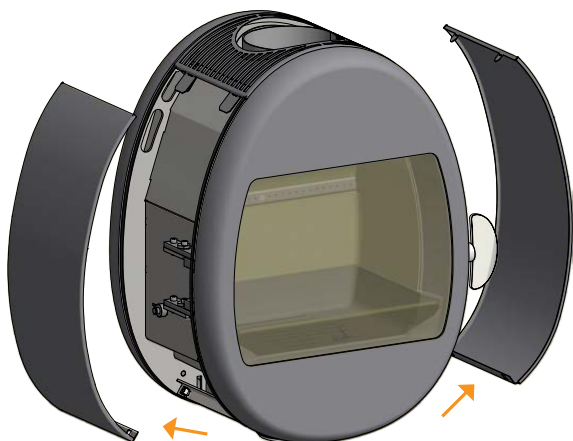
Wykręć śruby z płyty podstawy

1



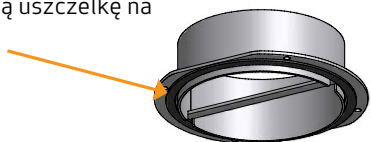
Płyty są usuwane

2



Zamontuj ceramiczną uszczelkę na króćcu

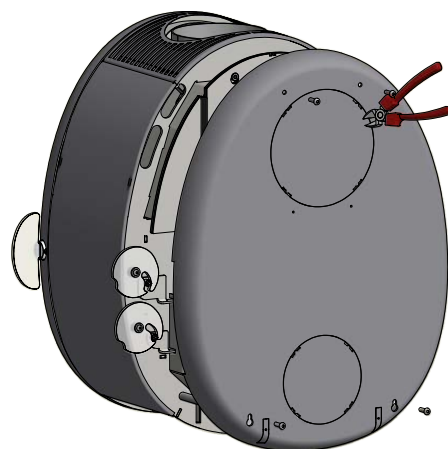
3



Wykręć śruby z tylnej płyty.

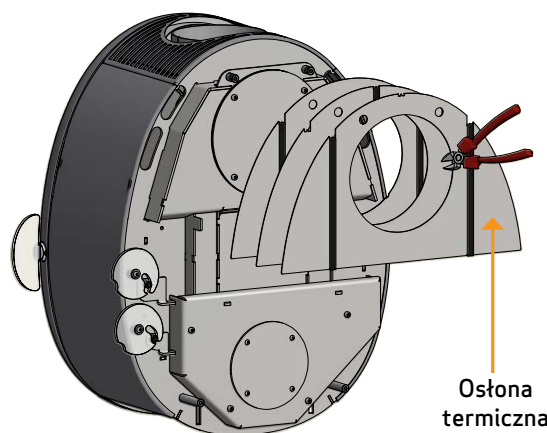
4

Proszę odciąć nakładkę z płyty tylnej w punktach mocowania za pomocą szczypiec tnących



Proszę odciąć nakładkę z osłony termicznej w punktach mocowania za pomocą szczypiec tnących

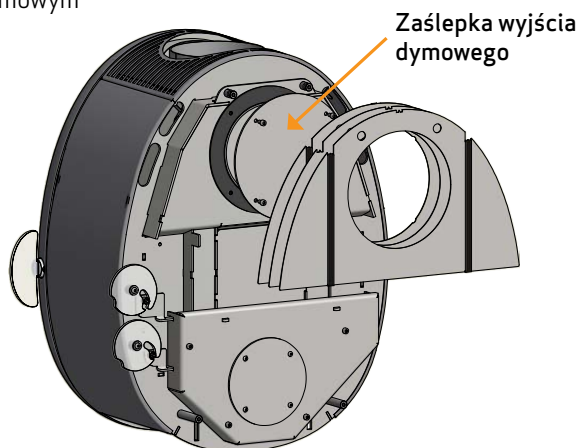
5



Odkręć zaślepkę wyjścia dymowego.

6

Część ta będzie ponownie użyta w następnych etapach instalacji jako uszczelka i zaślepka na górnym wyjściu dymowym

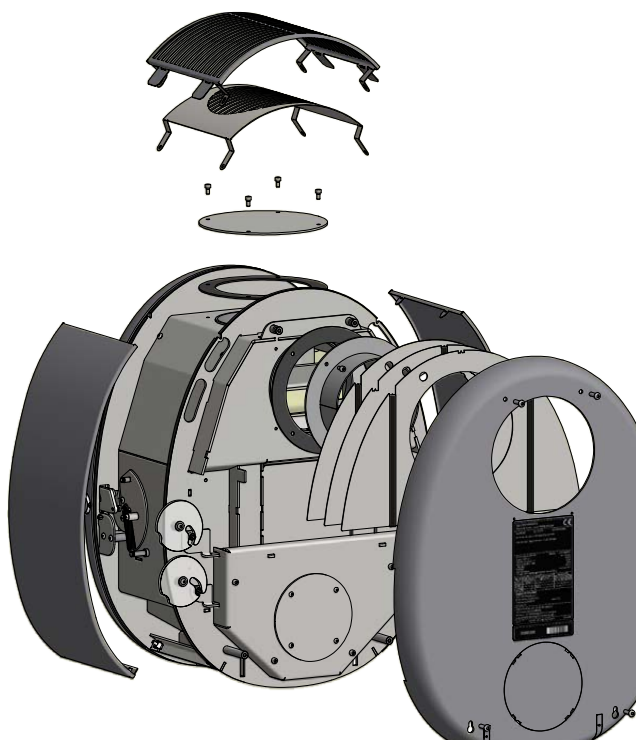


MONTAŻ KRÓĆCA DYMOWEGO W WYLOCIE TYLNYM

Dopasuj wzajemne położenie zaślepki oraz uszczelki i przykręć zaślepkę czterema śrubami.

Umieścić ścianę górną na miejscu

7



Zamontuj płytki

8

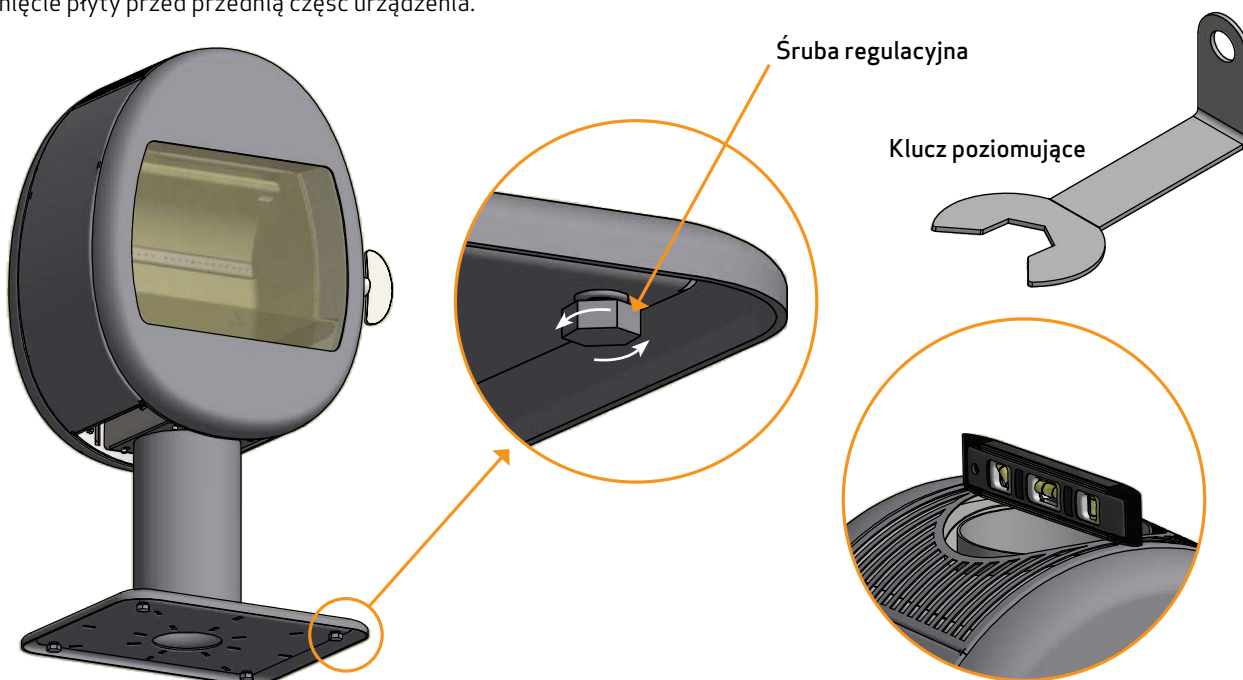


REGULACJA WYSOKOŚCI PIECA

W ścianie dennej pieca Scan 66, pod paleniskiem, znajdują się cztery śruby regulacyjne. Proszę użyć tych śrub regulacyjnych, aby wypoziomować piec. By wyregulować ustawienie pieca – tak, by był wypoziomowany i stał prosto; należy użyć śrub nastawnych znajdujących się w zestawie.

By dostosować ustawienie śrub poziomujące należy przechylić kominek i wyregulować śruby za pomocą klucza poziomujące (Wyposażenie). Patrz ilustracja poniżej.

Jeśli jest stosowana płyta podłogowa z przodu pieca, należy podnieść piec przy użyciu śrub nastawnych tak by umożliwić wsunięcie płyty przed przednią część urządzenia.



MONTAŻ MODEL WISZĄCY



Instalacja musi być zaplanowana i wykonana zgodnie z krajowymi i lokalnymi przepisami budowlanymi.

Piec należy zamontować wyłącznie na ścianie niepalnej. W ścianie nie może się znajdować materiał palny. W przypadku cienkich ścian, żaden materiał palny nie może znajdować się za ścianą. Przed instalacją należy sprawdzić nośność ściany, na której ma być zawieszony piec. Do powieszenia pieca zaleca się użycie dostarczonych uchwytów ściennych.

Należy także wezwać kominiarza, który ma za zadanie przeprowadzić inspekcję i zatwierdzić instalację.

Do powieszenia pieca zaleca się użycie dostarczonych uchwytów ściennych.

Jeśli cały komin będzie zainstalowany w osi króćca dymowego musi mieć on konstrukcję w pełni samonośną. Nie może opierać się na piecu. Musi być zachowana odległość minimum 6 mm między pierwszym odcinkiem kominu i krawędzią króćca dymowego. Skonsultuj się ze specjalistą.

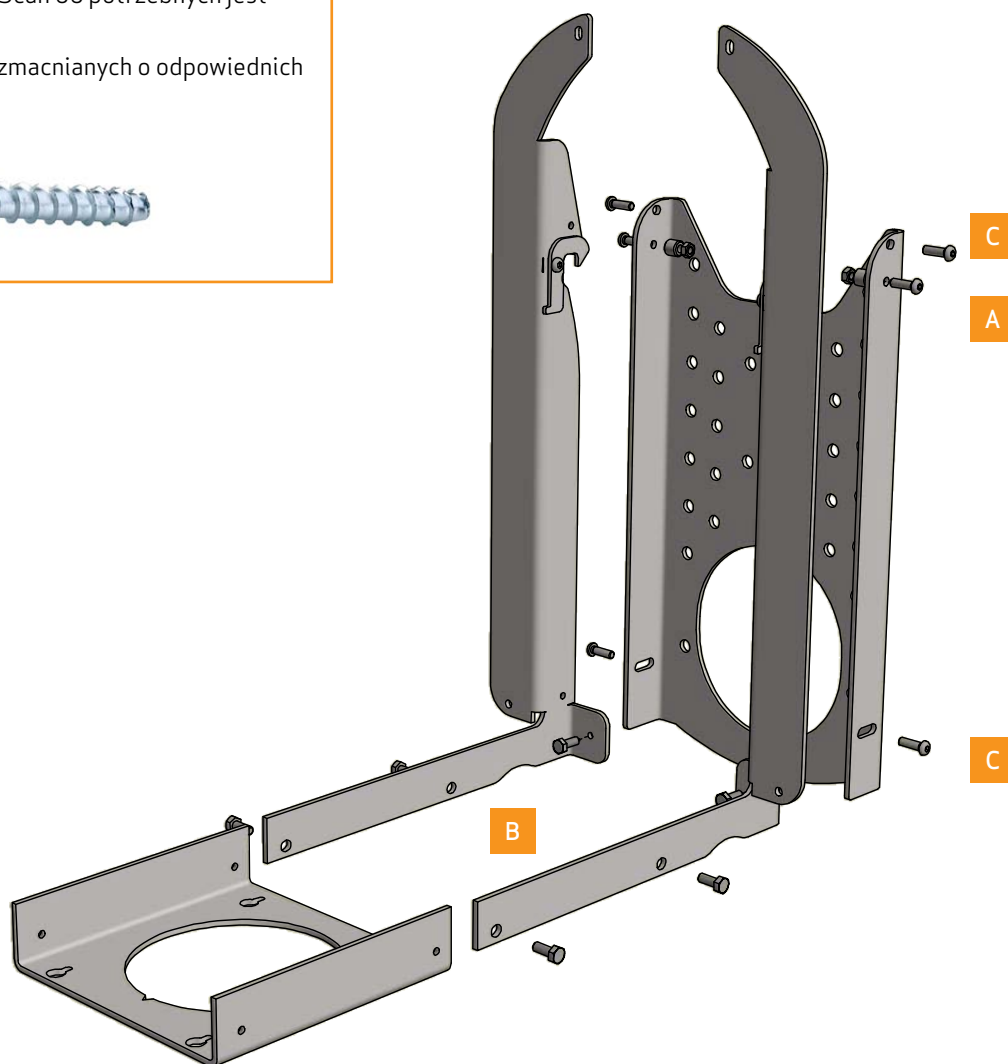
Scan A/S zrzeka się odpowiedzialności za instalację pieców opalanych drewnem.

Torba zawiera:



Aby zamontować wieszak do Scan 66 potrzebnych jest 6 wkrętów 8x70/5.

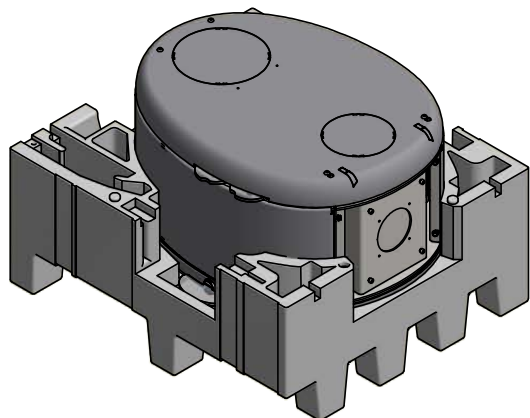
Używaj wyłącznie wkrętów wzmacnianych o odpowiednich parametrach



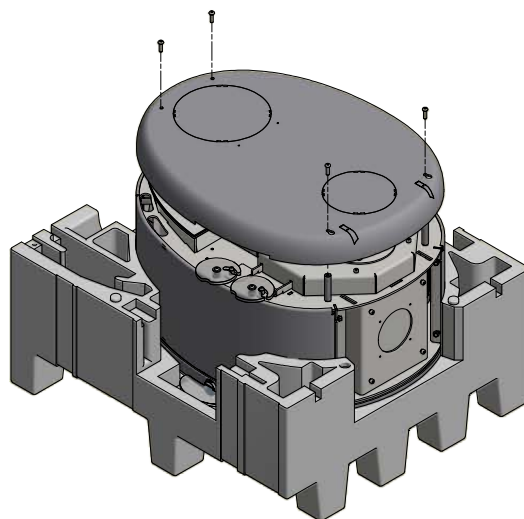
MONTAŻ MODEL WISZĄCY

1 W przypadku podłączenia górnego piec należy pozostawić w opakowaniu podczas montażu wieszaka ściennego.

W przypadku, gdy piec ma być podłączony z tyłu, należy go unieść i wyjąć z opakowania, a następnie położyć na miękkiej powierzchni np. na dywanie, tak by część przednia urządzenia skierowana była ku dołowi

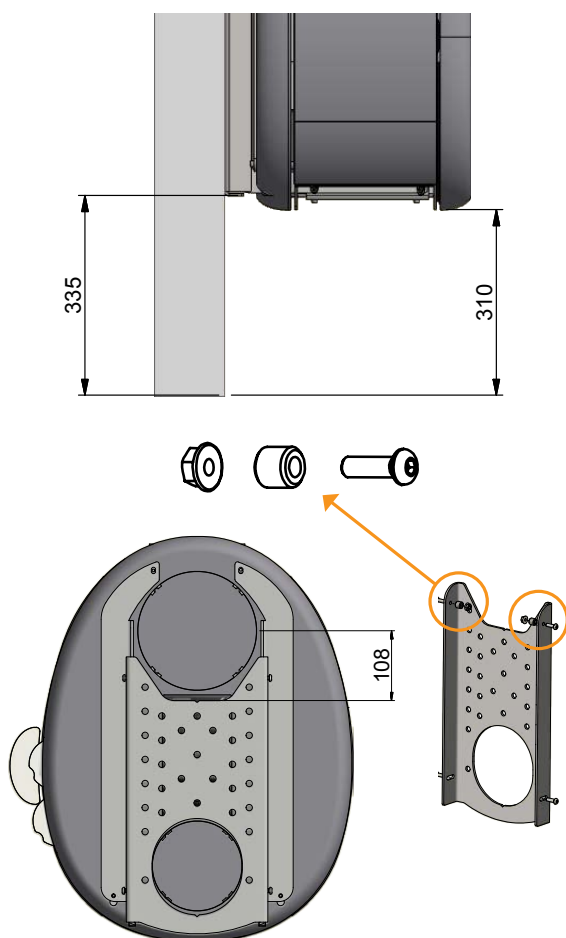


3 Wymontować ścianę tylną wykręcając cztery śruby. Umieścić tylną płytę na równej powierzchni

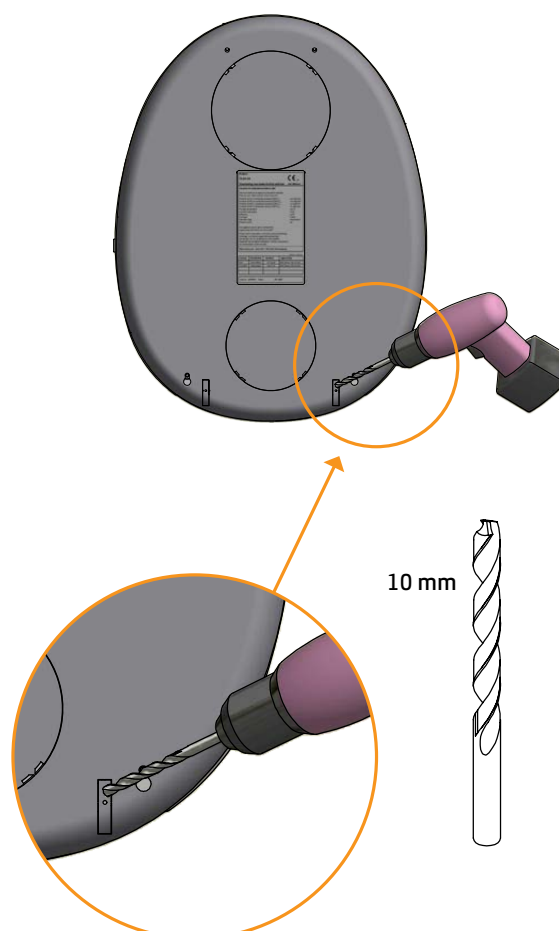


2 Zamontować wieszak ścienny na ścianie. Ważne jest by jego ułożenie na ścianie było poziome.

Następnie zamontować tulejkę, śrubę i nakrętkę

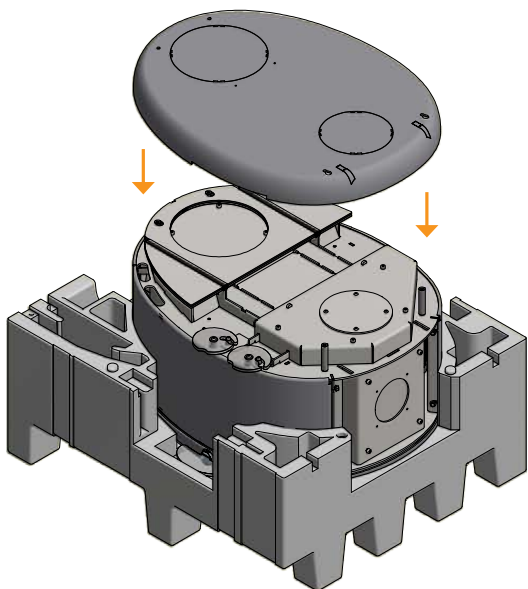


4 Usunąć przysłony szczelin - w tym celu należy użyć wiertarki i szczypców



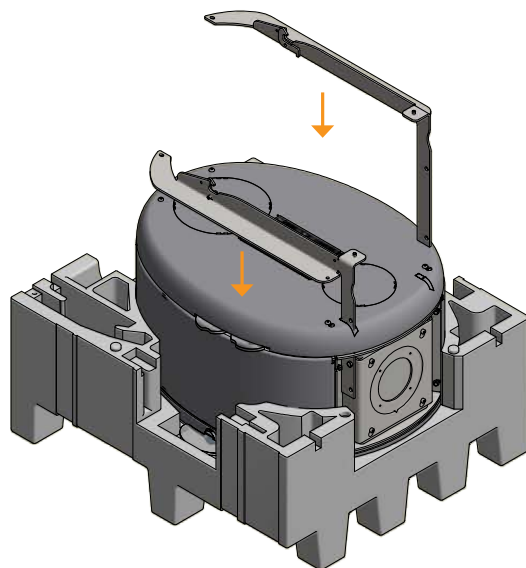
Położyć tylną ścianę luźno na piecu. Pozostawić ją w tym miejscu do czasu, gdy wieszak ścienny będzie zamontowany

5



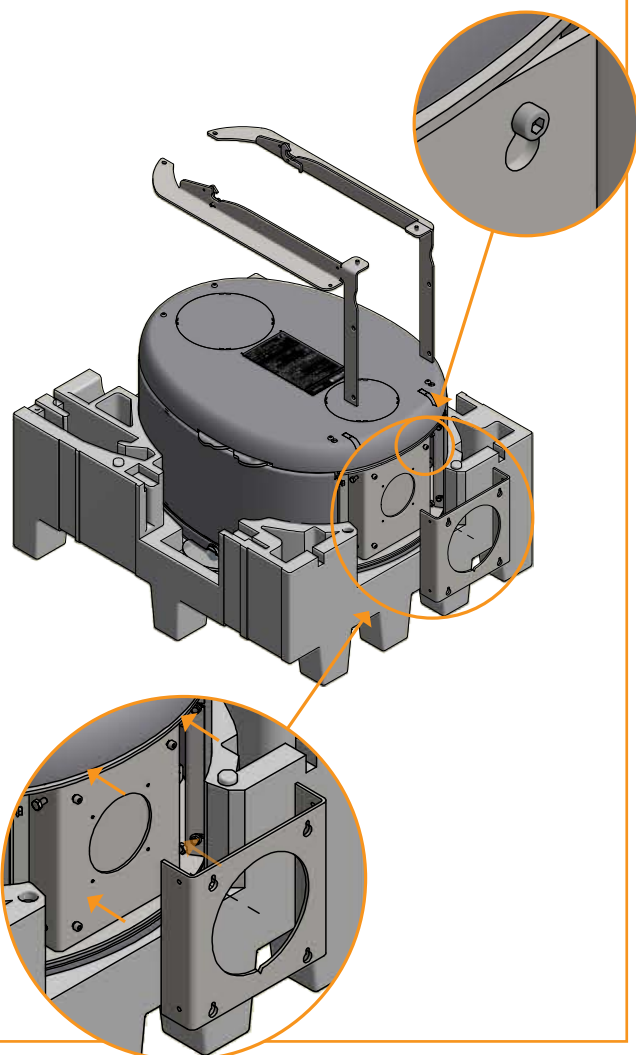
Ułożenie spodniej płyty powinno z łatwością umożliwić nasunięcie szyn w otwory wzdłuż płyty spodniej

7



Zamontować spodnią płytę na czterech śrubach

6



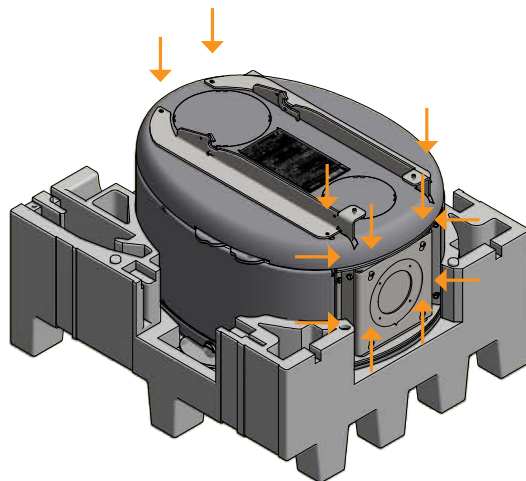
Ponownie umieścić cztery śruby w tylnej płycie – teraz już z wieszakiem ściennym pomiędzy nimi.

8

Przykręcić szyny i płytę spodnią w bokach produktu.

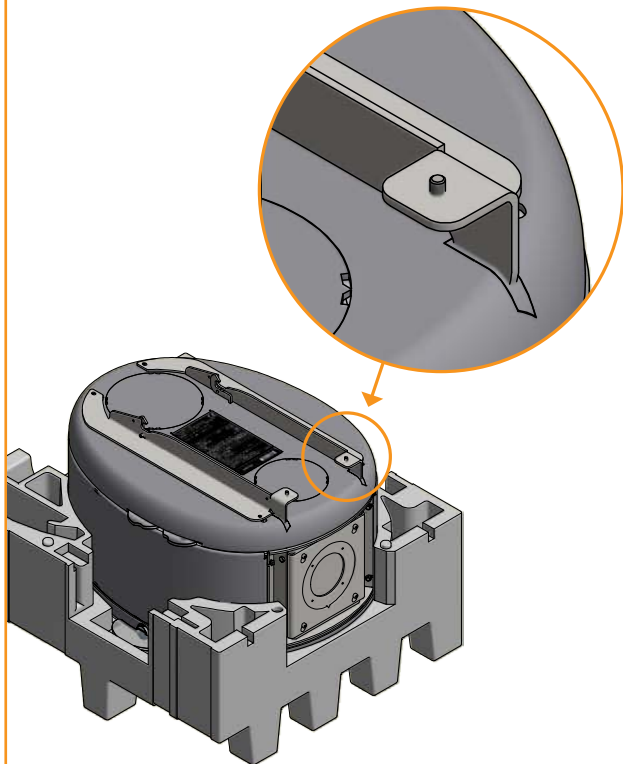
Dokręcić cztery spodnie śruby.

Dokręcić wszystkie pozostałe śruby



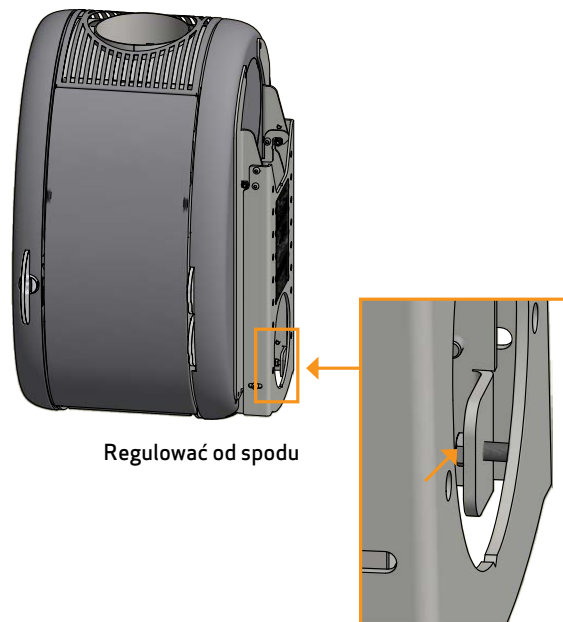
Zamontować dwie śruby nastawne

9



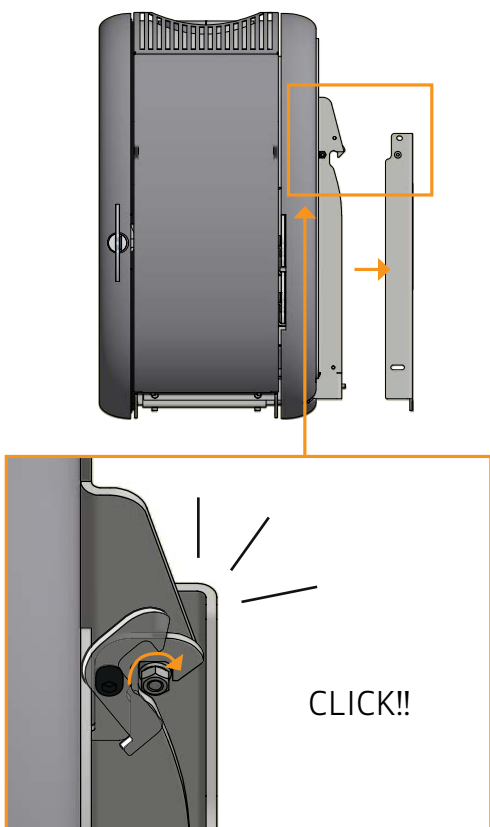
Wyregulować położenie pieca tak, aby drzwiczki miały prawidłowe nachylenie

11



Następnie zawiesić urządzenie na wieszaku ściennym zamontowanym do ściany

10

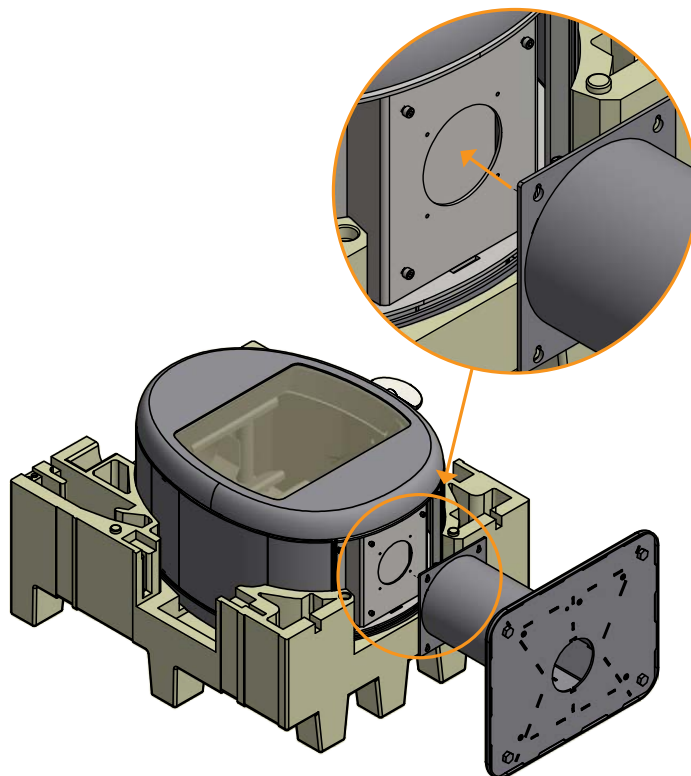


Zablokować prawidłowe ułożenie komory spalania na wieszaku ściennym

12



MONTAŻ KOMORY SPALANIA NA PODSTAWIE (PIEC NA NODZE)



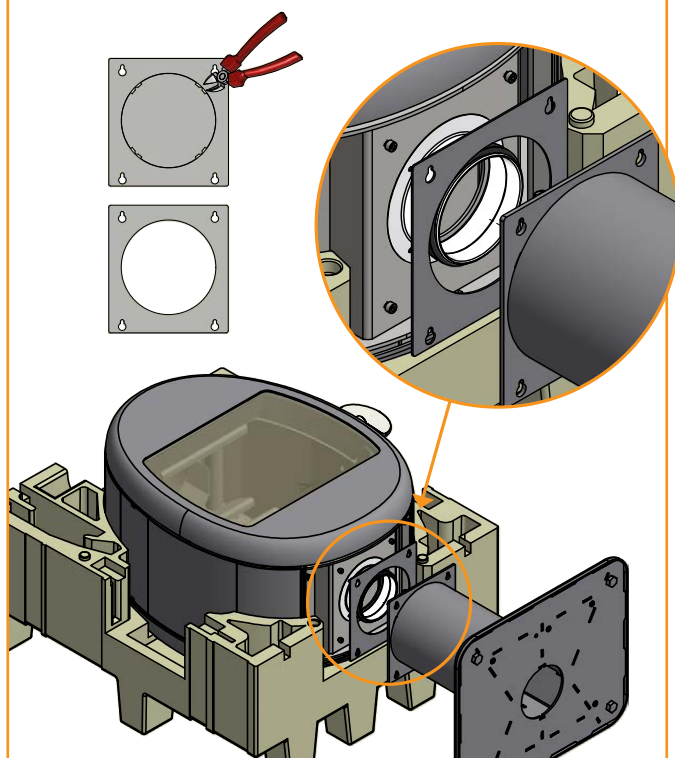
INSTALACJA ZEWNĘTRZNEGO DOPŁYWU POWIETRZA NA PODSTAWIE (PIEC NA NODZE)

Dopływ powietrza zewnętrznego - od dołu

Użyć płyty pośredniej. Najpierw wyciąć otwór, następnie zamontować płytę pośrednią, a potem nogę.

Dokręcić śruby.

(Strona 11)



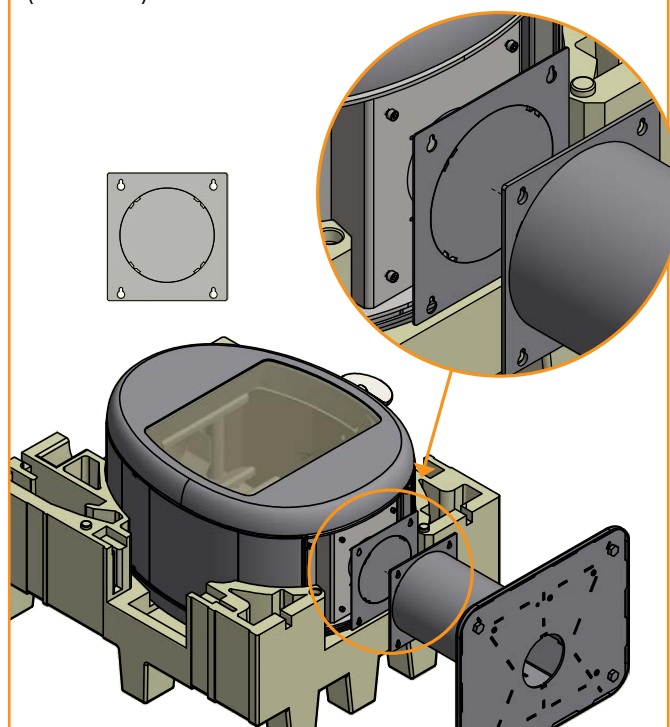
Dopływ powietrza zewnętrznego z tyłu

Zamontować dostarczoną nakładkę, a następnie nogę.

Nakładka z tyłu nie ma przeznaczenia do użycia powtórnego.

Dokręcić śruby.

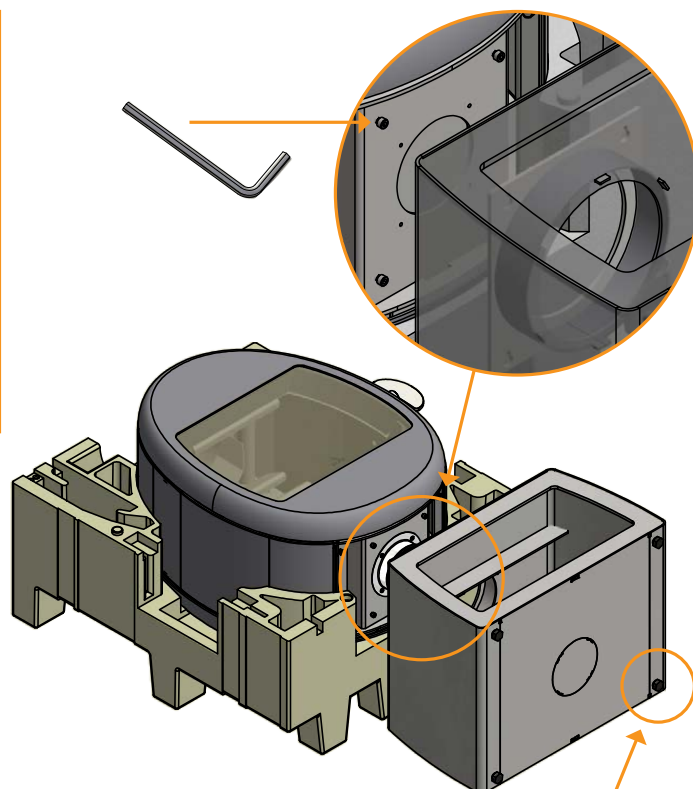
(Strona 11)



MONTAŻ KOMORY SPALANIA NA PODSTAWIE (KSZTAŁCIE TRAPEZU)



Dokręcić cztery śruby po wcześniejszym montażu podstawy

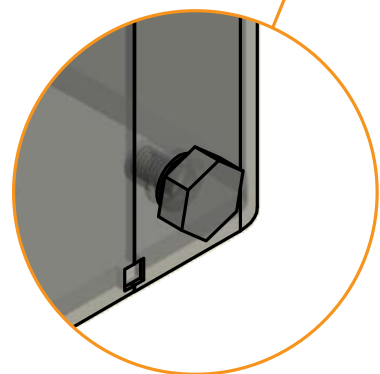
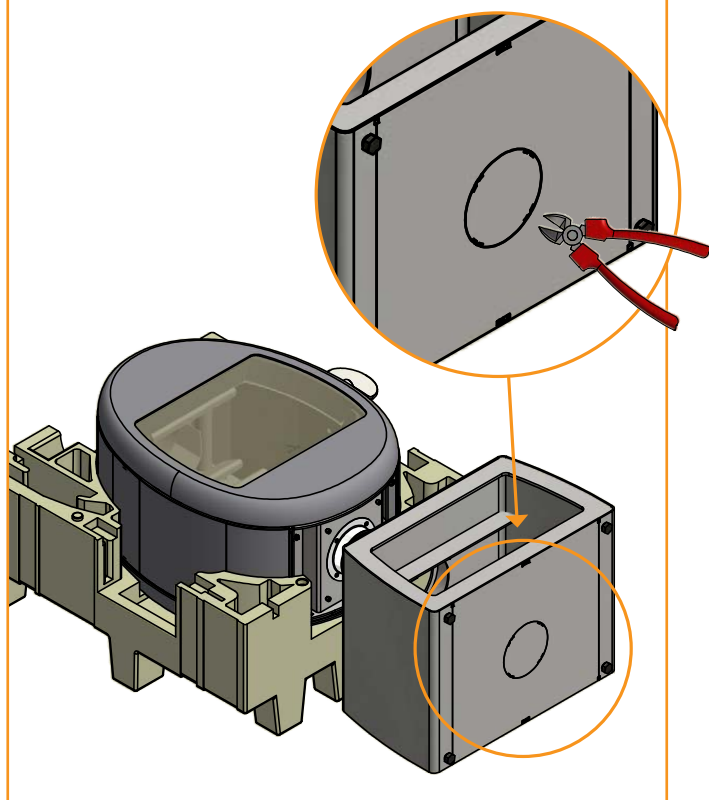


INSTALACJA ZEWNĘTRZNEGO DOPŁYWU POWIETRZA NA PODSTAWIE (KSZTAŁCIE TRAPEZU)

Dopływ powietrza zewnętrznego - od dołu

Dostosowane do zewnętrznego dopływu powietrza w podstawie.

Wyciąć otwory za pomocą szczypiec



MONTAŻ KOMORY SPALANIA NA PODSTAWIE (KSZTAŁCIE LITERY S)



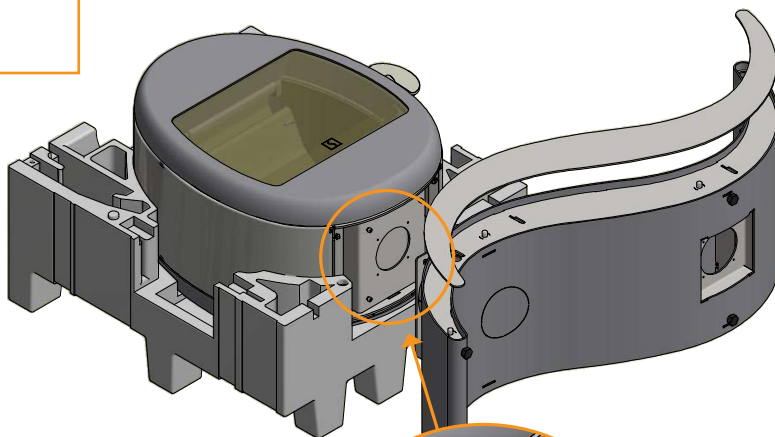
Zamontować podstawę typu S przed wyjęciem komory z opakowania.

Poluzować 4 śruby (o ok. 4-5 mm) tak, aby było możliwe powiesić podstawę na komorze.

Umieścić dołączone magnesy na przedniej części podstawy i zamocować blachę frontową podstawy. Zwrócić uwagę, że podstawa może być zamontowana po prawej lub po lewej stronie komory.

Dokręcić lekko śruby mocujące tak, aby można było postawić piec na podstawie.

Upewnić się, że podstawa jest wypoziomowana – jeśli nie, użyć poziomicy. Wypoziomować piec na podstawie i wtedy dokręcić śruby mocujące.

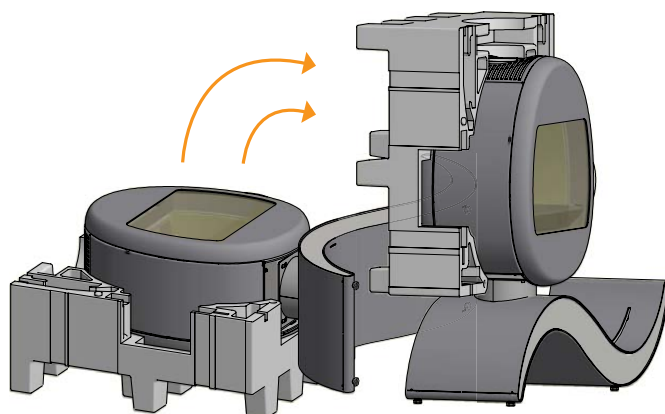
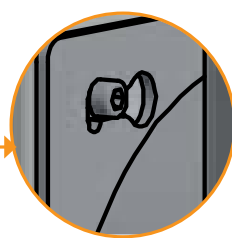
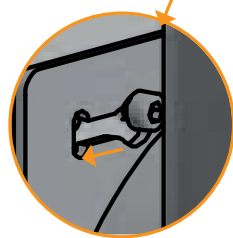
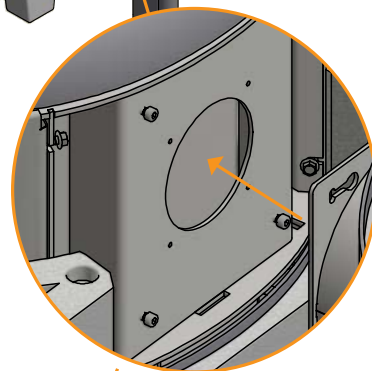
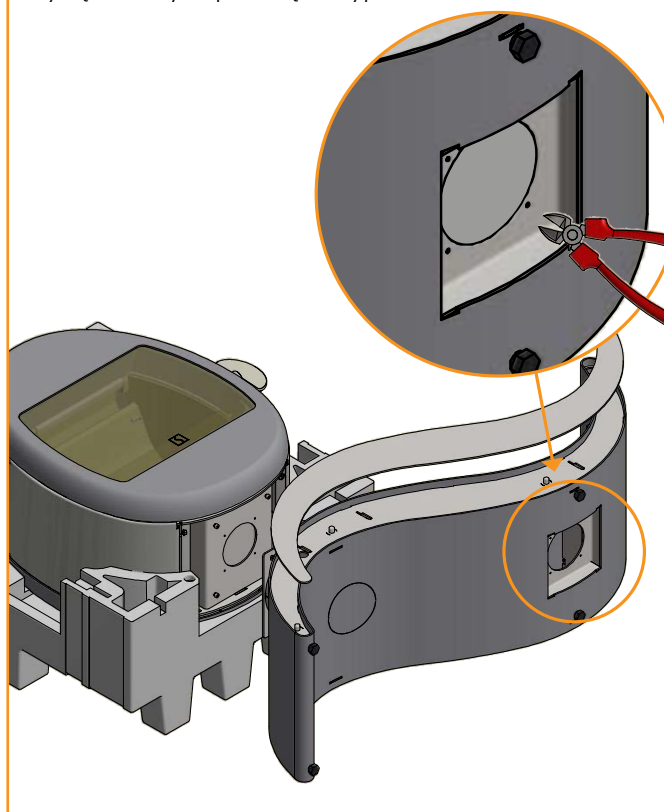


INSTALACJA ZEWNĘTRZNEGO DOPŁYWU POWIETRZA NA PODSTAWIE (KSZTAŁCIE LITERY S)

Dopływ powietrza zewnętrznego - od dołu

Dostosowane do zewnętrznego dopływu powietrza w podstawie.

Wyciąć otwory za pomocą szczypiec



MONTAŻ KOMORA SPALANIA

Należy zwrócić uwagę na to, że płyty dopalające są wykonane z porowatego materiału ceramicznego i mogą pęknąć. W trakcie pracy należy zachować ostrożność.

Zamontować płytę tylną

1



Wsunąć płytę za ruszt

2



Tylna płyta została zamontowana

3



Boczna lewa płyta

4



Dopasować ułożenie bocznej lewej płyty zaczynając od góry

5



Wsunąć płytę na miejsce

6



Boczna lewa płyta zamontowana

7



Zamontować boczną prawą płytę zaczynając od góry

8



Boczna prawa płyta zamontowana

9



Górna przednia płyta

10



Przesunąć płytę do tyłu

11



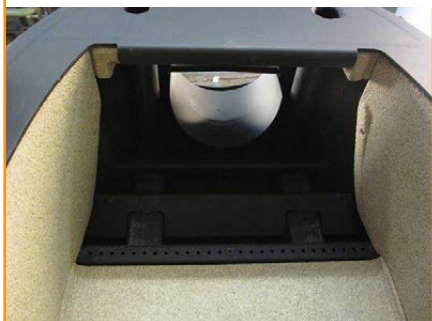
Unieść płytę nad płytami bocznymi

12



Przesunąć płytę do przedniej krawędzi komory spalania tak, aby spoczywała na płytach bocznych

13



Górna płyta dopalająca

14



Zamontować górną płytę dopalającą (wyżłobienia obrócone do tyłu)

15



Wypchnąć płytę ku górze, tak aby oparła się na płycie przedniej

16



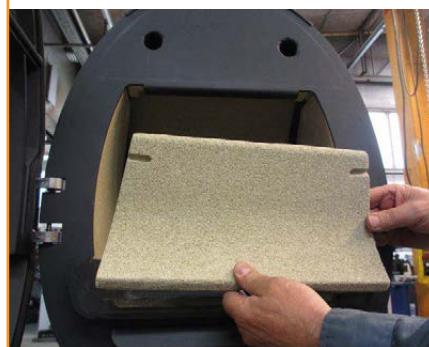
Przesunąć płytę nieznacznie do tyłu, aby oparła się na szynach

17



Dolna płyta dopalająca

18



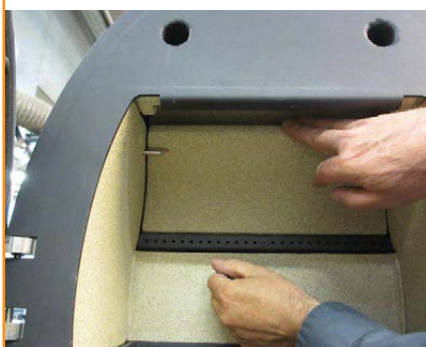
Ułożyć płytę tak, aby oparła się na szynie z otworami powietrznymi

19



Przesunąć płytę do tyłu, aby zamontować zatyczki

20



Zamontować zatyczki w płytach bocznych

21



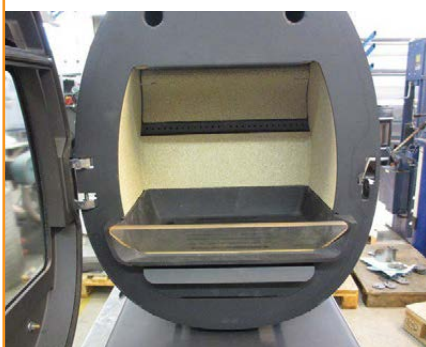
Wszystkie płyty komory spalania zostały zamontowane

22



Zamontować szklaną listwę paleniskową

23



Można rozpocząć eksploatację pieca

24



NOŚNOŚĆ PODŁOŻA POD PIECEM

Wszystkie urządzenia z oferty firmy Scan są przewidziane do montażu jako nieznacznie obciążające podłogę i w większości przypadków nie ma potrzeby wzmocnienia podłogi, co oznacza, że normalna podłoga jest wystarczająco wytrzymała by unieść ciężar urządzenia.

Należy jednak pamiętać, że podłoga będzie obciążona masą pieca i komina. W przypadku wątpliwości dotyczących nośności podłogi należy skonsultować się z ekspertem budowlanym.

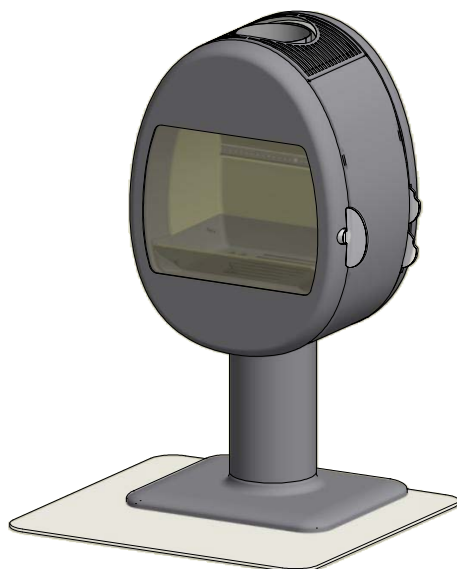
PŁYTA PODŁOGOWA (WYPOSAŻENIE DODATKOWE)

Jeżeli piec ma być postawiony na podłodze wykonanej z materiałów palnych, należy przestrzegać krajowych i lokalnych przepisów budowlanych dotyczących zabezpieczenia podłogi pod i przed piecem.

Lokalni dystrybutorzy Scan mogą udzielić Państwu informacji na temat przepisów dotyczących materiałów palnych w pobliżu pieca.

Zadaniem płyty podłogowej jest ochrona podłogi wykonanej z materiałów palnych przed ewentualnym żarem. Płyta podłogowa może być wykonana ze stali lub szkła, przy czym piec można również postawić na płytkach ceramicznych, kamieniu naturalnym lub podobnych materiałach.

Piec Scan 84 ma zintegrowaną ścianę dolną, która sprawia, że piec może stać bez dodatkowej ochrony pod piecem, bezpośrednio na podłodze wykonanej z materiału palnego, a wystarczającym zabezpieczeniem jest płyta podłogowa przed piecem.



**Mała ukształtowana płyta podłogowa wykonana ze szkła lub stali
(Nadaje się do umieszczenia w rogu)**



Duża ukształtowana płyta podłogowa wykonana ze szkła lub stali

INSTRUKCJA UŻYTKOWANIA

TECHNOLOGIA CZYSTEGO SPALANIA (CB)

Zakupiony przez Państwa piec został wyposażony w technologię czystego spalania (CB). Aby zapewnić optymalne spalanie gazów uwalnianych w procesie spalania, powietrze jest prowadzone przez specjalnie zaprojektowany system kanałów. Wstępnie podgrzane powietrze doprowadzane jest do komory spalania przez niewielkie otwory znajdujące się pod płytą dopalającą. Natężenie przepływu powietrza zależy od prędkości spalania i nie może być regulowane.

POWIETRZE PIERWOTNE

Mechanizm regulacji powietrze pierwotne wykorzystywany jest do rozpalania ognia bądź zwiększania intensywności procesu spalania w momencie dokładania drewna. Wlot powietrza do rozpalania może być otwarty do 30 %, jeśli stosowane jest drewno twarde, takie jak dąb, czy buk. Zamknięcie tego wlotu możliwe jest, gdy stosowane jest drewno miękkie, takie jak brzoza czy sosna.

Ustawienie przy standardowej ilości opału: 0 - 30%

POWIETRZE WTÓRNE

Powietrze wtórne jest ogrzewane i dostarczane bezpośrednio do paleniska. W tym samym czasie, wtórny przepływ powietrza czyszczy szklane powierzchnie zapobiegając odkładaniu się sadzy. Jeśli jednak zbyt mocno ograniczymy wtórny przepływ powietrza, wówczas dojdzie do nagromadzenia się sadzy na szybie. Wtórny przepływ powietrza określa wydajność ciepłą kominka.

Ustawienie przy standardowej ilości opału: 50 - 70%

PŁYTY DOPALAJĄCE

Płyty dopalające znajdują się w górnej części komory spalania. Płyty kierują i zatrzymują dym w komorze spalania przez dłuższy czas zanim wydostanie się on przez komin. To obniża temperaturę spalin, ponieważ mają one więcej czasu na rozproszenie ciepła w piecu na drewno.

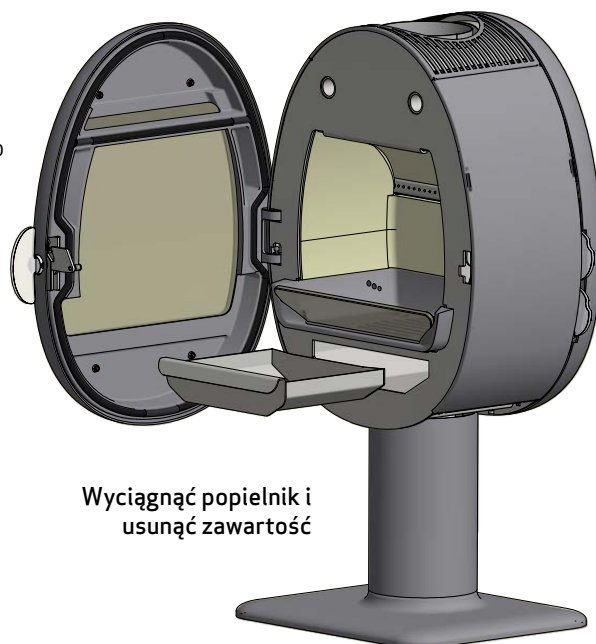
Płyty dopalające należy usunąć, aby przeprowadzić proces czyszczenia - patrz "Konserwacja". Ważne - płyty dopalające są wykonane z porowatego materiału ceramicznego, który jest w większym stopniu narażony na pęknięcia. Dlatego też podczas palenia w piecu należy zachować ostrożność. Płyty dopalające mogą ulec zużyciu lub pęknięciu i nie podlegają gwarancji.

Płyty dopalające ulegają naturalnemu zużyciu eksploatacyjnemu i nie są objęte gwarancją.

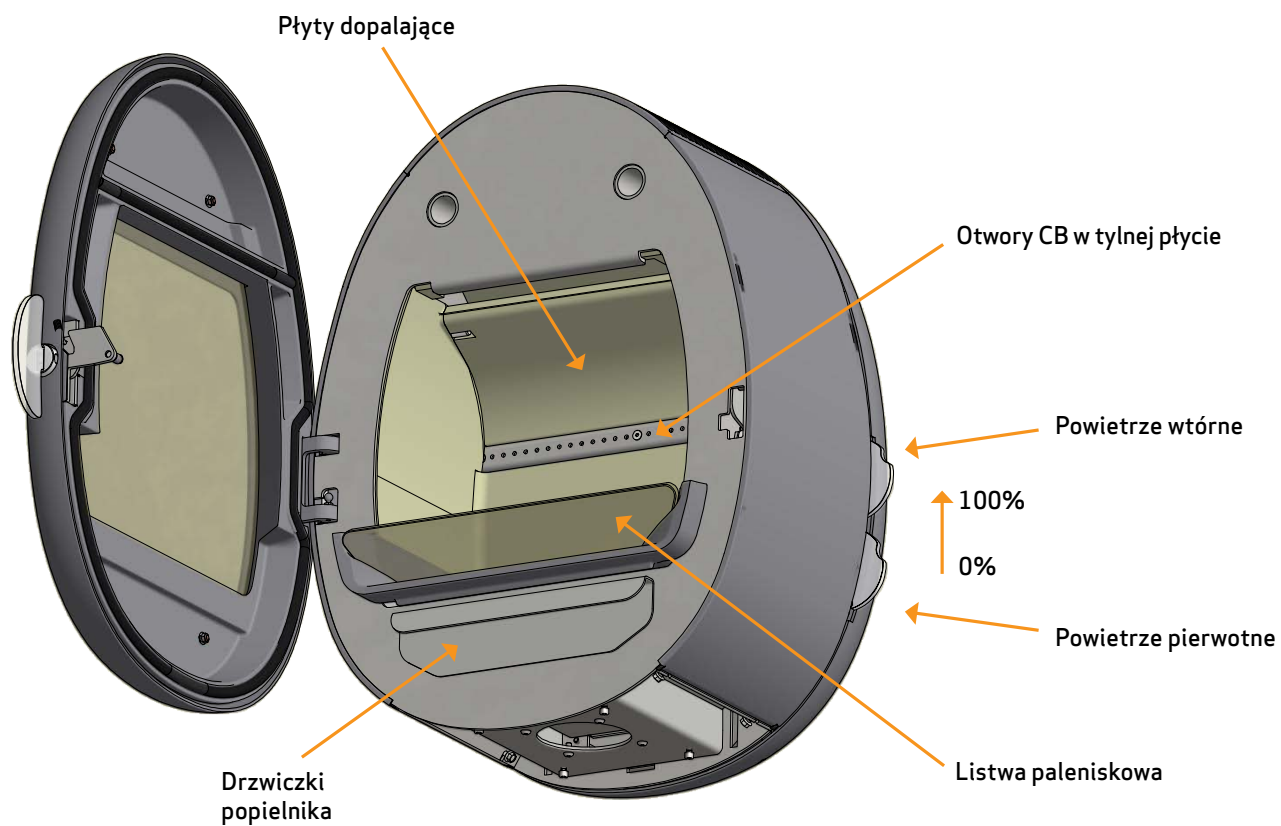
POPIELNIK

Dostęp do popielnika jest możliwy po otwarciu szklanych drzwiczek pieca.

- Podczas używania pieca, drzwi popielnika muszą być zamknięte
- Pojemnik popielnika nie może być przepelniony i dlatego należy opróżniać go regularnie
- Nie należy opróżniać zawartości popielnika do pojemnika wykonanego z materiałów palnych, gdyż w popiele mogą znajdować się żarzące się niedopałki nawet po zakończeniu cyklu palenia



Wyciągnąć popielnik i usunąć zawartość



**USTAWIENIA DLA
NORMALNEGO WSADU:**

Powietrze pierwotne: 0 - 30%
Powietrze wtórne: 50 - 70%

INSTRUKCJA PALENIA

PALENIE PRZYJAZNE ŚRODOWISKU

Należy unikać całkowitego wygaszania płomienia w piecu, co prowadzi do spadku wydajności ogrzewania. Uwolnione gazy nie ulegają spalaniu z powodu niskiej temperatury panującej w komorze spalania. Część gazów zagęszcza się w komorze spalania, rurach dymowych i przewodzie dymowym w formie sadzy, co może spowodować pożar w kominie. Gaz, który ulatnia się z kominia jest szkodliwy dla środowiska i ma nieprzyjemny zapach.

UWAGA!

Niezależnie od tego, jak dobry jest komin, nie będzie on spełniał swojego zadania, jeżeli będzie nieprawidłowo użytkowany

ROZPALANIE

Zalecamy użycie podpałki lub podobnego produktu, który mogą Państwo zakupić u dealera firmy SCAN. Stosowanie podpałki pomaga w szybszym rozpaleniu ognia i pozwala zachować czystość procesu spalania.

UWAGA! Nie należy używać płynnej podpałki!

Po rozpaleniu ognia płyty wewnętrzne komory spalania mogą zabarwić się na czarno. Osad taki wypali się jednak do czysta po kolejnym dodaniu drewna i podwyższeniu temperatury w komorze spalania.

Aby obejrzeć film instruktażowy dotyczący prawidłowego rozpalania w piecu zeskanuj kod QR.



ROZPALANIE „Z GÓRY NA DÓŁ”

Metoda rozpalania „z góry na dół” jest przyjazna dla środowiska i pomaga utrzymać szybę pieca w czystości.

Aby prawidłowo przeprowadzić proces rozpalania metodą „z góry na dół” należy postępować zgodnie z poniższymi krokami:

- 2 kawałki drewna o długości ok. 20 - 25 cm o wadze około 0,5 - 0,6 kg każde polano
- 1 polano o długości około 0,3 - 0,4kg. 8-12 cienkich patyków o długości około 20 cm i całkowitej wadze około 0,5 kg
- 3-4 kawałki podpałki

- 1 Ułożyć polana, szczapy i podpałkę w komorze spalania tak, jak pokazano na zdjęciach poniżej.
- 2 W fazie rozpalania ustaw oba dopływy powietrza: do spalania i do palenia. Jeśli ogień jest zbyt silny, można przymknąć dopływ powietrza do rozpalania (po lewej)

UWAGA! Opał nie może całkowicie zakrywać dna komory spalania i nie może przekraczać otworów w tylnej płycie.



PALENIE CIĄGŁE

Istotne jest osiągnięcie możliwie jak najwyższej temperatury w komorze spalania. Dzięki temu piec i drewno wykorzystywane są w sposób najwydajniejszy, a ponadto zachodzący proces spalania jest czysty. Jednocześnie udaje się uniknąć nagromadzenia sadzy na ściankach komory spalania i na szybie. W trakcie palenia dym nie powinien być widoczny, a jedynie ruch powietrza świadczący o zachodzącym procesie spalania.

- Po zakończeniu fazy rozpalania w piecu powinna znajdować się dość gruba warstwa żaru – można wówczas zacząć dokładać do pieca
- W tym celu należy ułożyć w palenisku 2 polana o masie ok. 0,4 – 0,6 kg i długości ok. 25 cm

UWAGA! Drewno musi rozpalać się szybko – właśnie z tego względu zalecamy ustawienie maksymalnego natężenia przepływu powietrza do rozpalania. Palenie w piecu przy zbyt niskiej temperaturze i przy zbyt małej ilości powietrza do palenia może prowadzić do wybuchowego spalania gazów, które w efekcie może spowodować uszkodzenie pieca.

- W trakcie dokładania polan należy ostrożnie otwierać drzwi pieca, tak aby uniknąć wydobywania się dymu
- Drewno należy dokładać, kiedy płomienie są jeszcze dobrze widoczne

OSTRZEŻENIE PRZED PRZEGRZANIEM

Jeśli piec jest ciągle opalany większą ilością opału niż jest to zalecane i/lub dopływ powietrza jest zbyt duży, może to spowodować wytworzenie wysokiej temperatury w piecu, której oddziaływanie może uszkodzić zarówno piec jak i ściany znajdujące się w bliskiej odległości. Zalecamy, aby monitorować maksymalną zalecaną ilość opału (dział „Dane techniczne”).

EKSPLOATACJA W RÓŻNYCH WARUNKACH ATMOSFERYCZNYCH

Wiąjący wiatr może mieć duży wpływ na zachowanie pieca, szczególnie w przypadku zmiennej siły wiatru. Może zaistnieć potrzeba dostosowania przepływu powietrza tak, aby zoptymalizować spalanie. Instalacja szybra w kanale dymowym umożliwi regulację siły ciągu przy zmieniającej się sile wiatru. Szyber nie może przymykać przewodu dymowego więcej niż 80% przekroju.

Mgła może mieć także duży wpływ na siłę ciągu w kominie. W takim przypadku należy dostosować ustawienia szybra, by osiągnąć zadowalające wyniki spalania.

UŻYWANIE PIECA WIOSNĄ I JESIENIĄ

Zaleca się rozpalanie pieca od czasu do czasu, stosując metodę rozpalania „z góry na dół”, gdy pogoda jest zmienna, a zapotrzebowanie na ciepło nie jest zbyt duże, czyli na przykład wiosną lub jesienią. W takich przypadkach zalecamy pojedyncze rozpalenie. Dzięki tej procedurze zapewnimy czystość procesu spalania.

DLACZEGO POTRZEBNY JEST KOMIN

Komin to „silnik” pieca na drewno — jego parametry mają decydujący wpływ na działanie Państwa pieca. Ciąg kominowy wytwarza w piecu podciśnienie, które zasysa dym z pieca i zaciąga powietrze, zasilając proces spalania. Powietrze wykorzystywane do spalania służy również do oczyszczania szyby z sadzy.

Przyczyną powstawania ciągu kominowego jest różnica temperatur wewnątrz i na zewnątrz komina. Im większa różnica, tym lepszy będzie ciąg kominowy. Istotnym jest, by komin osiągnął temperaturę roboczą jak najszybciej, zanim regulacja powietrza do rozpalania i do palenia zostanie ustawiona w położeniu ograniczającym spalanie w piecu. Ważne jest ponadto, by przy słabym ciągu kominowym spowodowanym niekorzystnym wiatrem i warunkami atmosferycznymi, temperatura robocza osiągnięta była możliwie jak najszybciej. Jest to możliwe do osiągnięcia poprzez używanie drobniejszych niż zwykle kawałów drewna, stosowanie dodatkowej rozpałki itp.

- Po dłuższych okresach nieużywania pieca trzeba sprawdzać, czy komin nie został zablokowany
- Jeżeli jest to zgodne z miejscowym prawem, to możliwe jest podłączanie kilku palenisk do tego samego komina

POŻAR W KOMINIE

W przypadku wystąpienia pożaru w kominie należy zamknąć drzwiczki i wszystkie przepustnice. W razie potrzeby należy wezwać straż pożarną.

- Przed ponownym rozpaleniem pieca zalecana jest kontrola komina przez wykwalifikowanego kominiarza

UWAGI OGÓLNE

UWAGA! Podczas procesu palenia części pieca, a przede wszystkim powierzchnie zewnętrzne, rozgrzewają się do wysokich temperatur. Dlatego też zaleca się zachowanie ostrożności.

- Nie należy usuwać popiołu do pojemnika wykonanego z materiałów palnych, gdyż może on zawierać tłący się żar
- Gdy piec nie jest używany, należy zamknąć szyber i przepustnice dolotu powietrza, aby uniknąć nadmiernego wychłodzenia pieca
- Po dłuższych przerwach w eksploatacji pieca, przed rozpaleniem należy sprawdzić, czy rury dymowe i przewód dymowy w kominie są drożne

UWAGA! Pod żadnym pozorem nie należy umieszczać materiałów palnych w strefie promieniowania cieplnego pieca.

OBCHODZENIE SIĘ Z OPAŁEM

WYBÓR DREWNA / OPAŁU

Możecie Państwo wybrać jakikolwiek typ drewna do opalania pieca. Jednakże twarde drewno takie jak buk czy jesion lepiej sprawdzają się niż miękkie drewno – palą się równo i pozostawiają małą ilość popiołu. Inne rodzaje drewna takie jak klon, brzoza i świerk są bardzo dobrymi alternatywami (można używać zamiennie).

PRZYGOTOWANIE

Opał będzie najlepszego gatunku jeśli drzewo zostanie ścięte, pocięte i rozłupane przed 1 maja. Należy pamiętać, aby drewno zostało pocięte na polana o długości pasującej do rozmiaru komory spalania pieca. Polecamy średnicę 6-10 cm, a długość polan powinna być krótsza o ok. 6 cm niż komora spalania, aby pozostawić wystarczająco dużo miejsca na cyrkulację powietrza. Opał o większej średnicy wymaga rozłupania. Rozłupane drewno schnie szybciej.

SKŁADOWANIE

Pocięte polana należy składować w suchym miejscu przez okres 1-2 lat przed wykorzystaniem ich do opalania. Drewno będzie wysychać szybciej jeśli umieścimy je w przewiewnym miejscu. Zanim wykorzystamy drewno jako opał, należy złożyć je na kilka dni w temperaturze pokojowej. Drewno wchłania bardzo dużo wilgoci w czasie jesieni i zimy.

WILGOTNOŚĆ

Mając we względzie postawę pro-ekologiczną i optymalne spalanie, drewno na opał powinno być idealnie wysuszone.

- Maksymalna wilgotność szczątkowa, którą dopuszcza się w drewnie na opał nie może przekraczać 20%. Stopień wilgotności pomiędzy 15 -18% daje najlepsze rezultaty
- Aby łatwo sprawdzić czy drewno jest już odpowiednio wysuszone należy stuknąć dwa polana o siebie. Gdy wydawany dźwięk będzie niski oznacza to, że drewno jest nadal mokre

Jeśli użyte zostanie wilgotne drewno, większość ciepła wyprodukowana w procesie spalania zostanie zużyta na odparowanie wody z polan. W takim przypadku temperatura w piecu nie wzrośnie, a pomieszczenie nie zostanie wystarczająco ogrzane. Takie postępowanie nie jest oszczędne, co więcej, spowoduje odkładanie się sadzy na szybie, płytach wewnętrznych, w piecu i kominie. Opalanie pieca wilgotnym drewnem powoduje odkładanie się zanieczyszczeń.

ZABRONIONE RODZAJE OPAŁU

Uwaga: Nie wolno używać do palenia w piecu drewna malowanego, impregnowanego metodą ciśnieniową lub drewna klejonego, a także wyrzuconego przez morze.

Uwaga: Nigdy nie należy używać jako opału płyt wiórowych, plastików lub papieru poddanego obróbce chemicznej. Powyższe materiały stanowią zagrożenie dla ludzi, środowiska, Państwa pieca i komina.

Należy używać jedynie drewna wysokiej jakości przygotowanego do palenia w piecu!

WARTOŚĆ OPAŁOWA DREWNA

Poszczególne gatunki drewna mają zróżnicowaną wartość opałową. Innymi słowy, w przypadku niektórych gatunków trzeba zastosować więcej drewna, aby osiągnąć taką samą sprawność energetyczną. W niniejszej instrukcji obsługi przyjęto, iż będą Państwo stosować buk, który charakteryzuje się wysoką wartością opałową, a ponadto jest łatwo dostępny.

Jeżeli będą Państwo stosować dąb lub buk, proszę pamiętać, że te gatunki drewna posiadają większą wartość opałową niż np. brzoza. Proszę pamiętać o stosowaniu mniejszej ilości drewna, tak by można było zapobiec przegrzaniu i uszkodzeniu pieca.

Typ drewna	kg suchego opału/m ³	W porównaniu do buku
Grab	640	110%
Buk / dąb	580	100%
Jesion	570	98%
Klon	540	93%
Brzoza	510	88%
Sosna	480	83%
Jodła	390	67%
Topola	380	65%

KONSERWACJA

CZYSZCZENIE PIECA I KOMINA

Należy przestrzegać krajowych jak i lokalnych przepisów dotyczących czyszczenia komina. Zalecamy regularne zlecenie czyszczenia komina kominiarzowi.

Przed rozpoczęciem procedury czyszczenia pieca i komina zalecamy demontaż płyt dopalających. (Patrz "Płyty dopalające i płyty wewnętrzne komory spalania")

Uwaga! Wszelkie czynności serwisowe i naprawy należy przeprowadzać na zimnym piecu.

KONTROLA KOMINKA

Firma SCAN A/S zaleca dokładną kontrolę pieca po przeprowadzonym czyszczeniu. Należy sprawdzić wszystkie powierzchnie pod kątem pęknięć. Należy ponadto sprawdzić czy wszystkie łączenia są odpowiednio spasowane, a uszczelki są ułożone prawidłowo. Zużyte, stwardniałe bądź odkształcone uszczelki należy wymienić na nowe

SERWISOWANIE

Zalecamy, aby dokonywać kompleksowego przeglądu technicznego wkładu co najmniej raz na dwa lata.

Taki przegląd powinien obejmować:

- Smarowanie zawiasów i części ruchomych smarem z dodatkiem miedzi
- Kontrolę wszystkich uszczelnień i ich wymianę w razie potrzeby
- Sprawdzenie komory spalania i rusztu
- Kontrolę wszystkich płyt wewnętrznych i płyt dopalających
- Kontrolę mechanizm zamykania

PŁYTY WEWNĘTRZNE KOMORY SPALANIA

Na skutek występowania wilgoci oraz procesów spalania/stygnięcia, na płytach wewnętrznych komory spalania mogą pojawić się niewielkie pęknięcia. Nie mają one wpływu na wydajność cieplną ani na trwałość pieca. Jeżeli jednak płyta zacznie się kruszyć, konieczna będzie jej wymiana.

Płyty wewnętrzne komory spalania ulegają naturalnemu zużyciu eksploatacyjnemu i nie są objęte gwarancją.

USZCZELNIENIA

Wszystkie piece opalane drewnem posiadają uszczelnienia z materiału ceramicznego montowane na piecu, przy drzwiczkach oraz/ lub przy szybie. Uszczelnienia te ulegają zużyciu i muszą być wymieniane w razie potrzeby.

Uszczelnienia ulegają naturalnemu zużyciu eksploatacyjnemu i nie są objęte gwarancją.

POWIERZCHNIE POWLEKANE

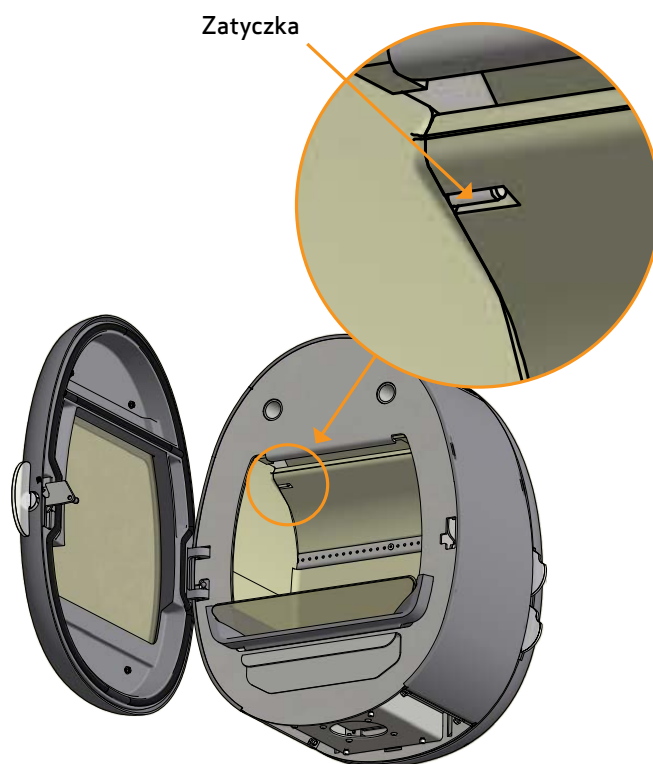
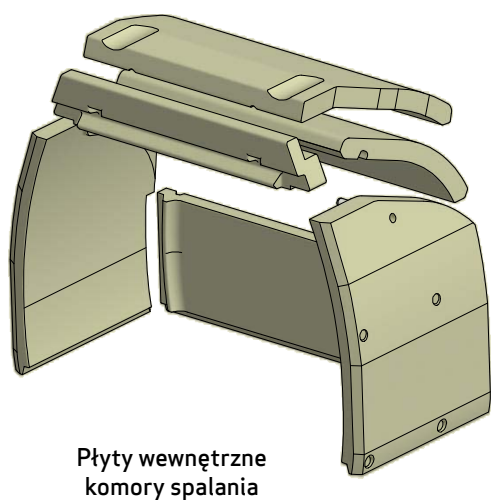
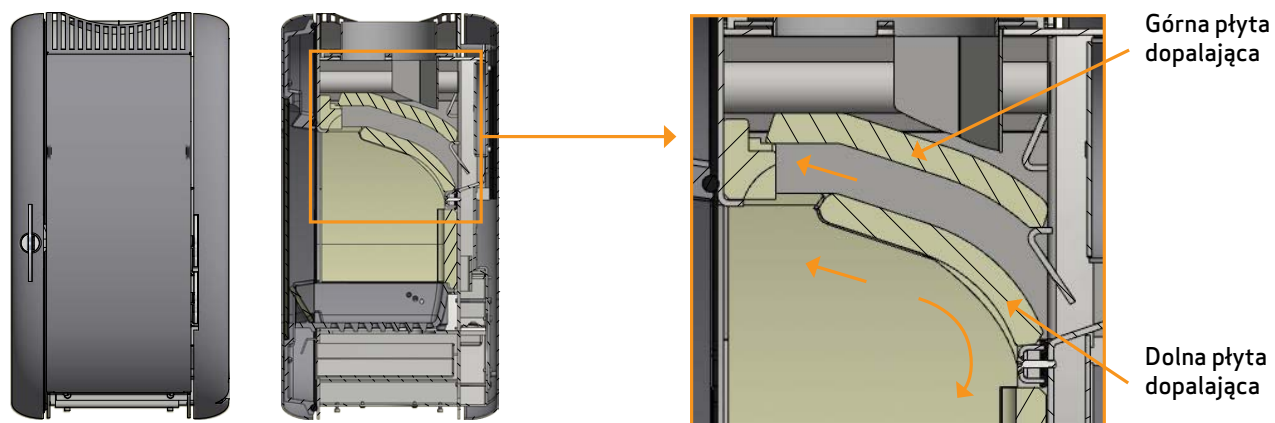
Piec należy czyścić odkurzając go za pomocą suchej, nie pozostawiającej włókien szmatki. Jeżeli powłoka lakiernicza ulegnie uszkodzeniu, będą Państwo mogli zakupić od swojego autoryzowanego dealera Scan farbę w aerozolu. Możliwe jest występowanie nieznacznych różnic barwnych — proszę rozpylić preparat na większej powierzchni, aby osiągnąć najlepsze rezultaty.

Najlepsze wyniki zapewnia również nanoszenie farby w aerozolu, gdy piec jest rozgrzany na tyle, by można go było jeszcze dotknąć dłonią.

PŁYTY DOPALAJĄCE I PŁYTY WEWNĘTRZNE KOMORY SPALANIA

Podczas wyjmowania płyt dopalających z pieca należy postępować bardzo ostrożnie.

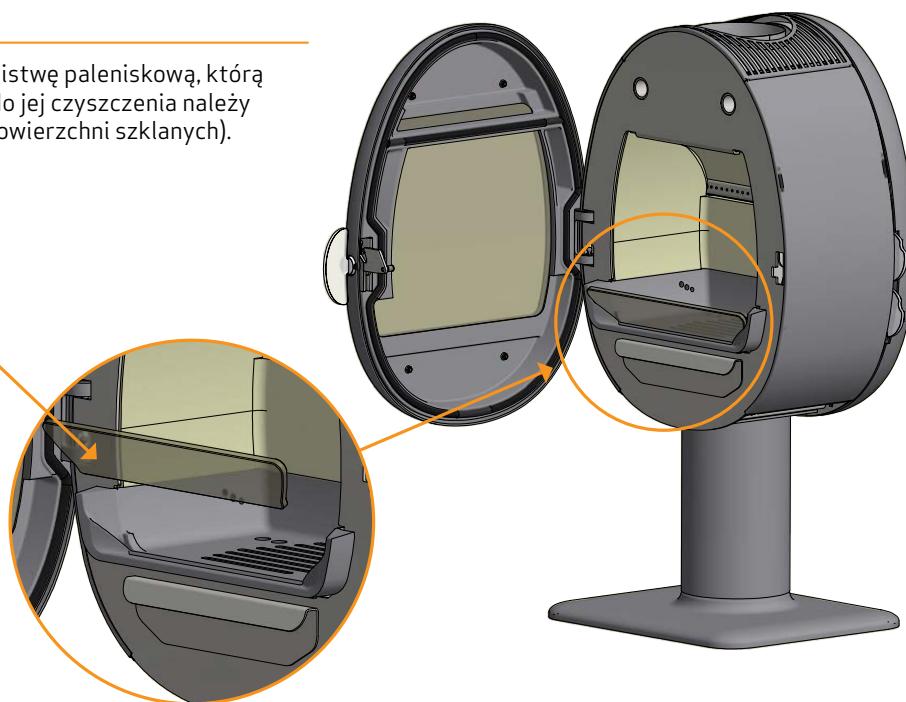
- Unieść dolną płytę i wyciągnąć obydwie zatyczki. Następnie pociągnąć płytę ku dołowi i wyjąć ją
- Pchnąć górną płytę do przodu, tak by wyszła z zamocowania znajdującego się z tyłu komory spalania. Następnie usunąć płytę
- Unieś boczne płyty wewnętrzne komory spalania, a następnie delikatnie wyjmij je z komory spalania
- Usuń tylną płytę



LISTWA PALENISKOWA

Niniejszy piec jest zaopatrzony w szklaną listwę paleniskową, którą można łatwo wyjąć podczas czyszczenia (do jej czyszczenia należy używać zwykłego środka do czyszczenia powierzchni szklanych).

Listwa paleniskowa



CZYSZCZENIE SZYBY

Nasze kominki są zaprojektowane w taki sposób, aby zapobiec nagromadzeniu się sadzy na szkło. Najlepszym sposobem, aby to osiągnąć jest zapewnienie odpowiedniej ilości powietrza do palenia. Ponadto, istotnym jest użycie jedynie suchego drewna do palenia, a także posiadanie komina o odpowiednich wymiarach.

Nawet jeśli zastosują się Państwo do wszystkich wyżej wymienionych zaleceń, cienka warstwa sadzy będzie się odkładać na powierzchni szkła. Aby pozbyć się nagromadzonej sadzy wystarczy jedynie przetrzeć szkło suchą szmatką i płynem do czyszczenia szyb. Państwa dealer posiada w sprzedaży płyn do czyszczenia szyb kominkowych.

- Upewnij się, że środek do czyszczenia nie wszedł w kontakt z materiałem uszczelniającym, gdyż może to spowodować trwałe odbarwienie i uszkodzenie uszczelnienia
- Środek do czyszczenia szyb nie może wejść w kontakt z malowanymi powierzchniami, gdyż może je uszkodzić

UTYLIZACJA CZĘŚCI PIECA

Stal/żeliwo	Recykling
Szkło	Usuwane jako odpady ceramiczne
Wewnętrzne płyty komory spalania	Wermikulit i szamot nie podlegają recyklingowi. Utylizować jako odpady
Płyty dopalające	Wermikulit i szamot nie podlegają recyklingowi. Utylizować jako odpady
Uszczelnienia	Utylizować jako odpady

ROZWIĄZYWANIE PROBLEMÓW

DYM WYDOSTAJE SIĘ Z KOMINKA

- Wilgotne drewno
- Wymiary kominu nieodpowiednie dla wybranego pieca
- Czy komin posiada odpowiednią wysokość, biorąc pod uwagę otoczenie?
- Przy tylnym wylocie spalin, należy sprawdzić czy rura dymowa nie ogranicza ciągu kominowego
- Brak odpowiedniego ciągu w kominie
- Sprawdzić czy kanał dymowy/komin nie są zablokowane
- Drzwiczki zostały otwarte zanim żar uległ całkowitemu wypaleniu
- Podciśnienie w pomieszczeniu

DREWNO PALI SIĘ ZA SZYBKO

- Nieprawidłowe ustawienie regulacji powietrza
- Opał złego gatunku (odpadki z obróbki drewna, palety, itp.)
- Zbyt duży komin / ciąg w kominie
- Płyty dopalające nieprawidłowo zainstalowane bądź też ich brak

SADZA ODKŁADA SIĘ NA SZYBACH

- Nieprawidłowe ustawienie regulacji powietrza
- Wilgotne drewno
- Opał złego gatunku (odpadki z obróbki drewna, palety, itp.)
- Podciśnienie w pomieszczeniu
- Zbyt duże polana
- Nadmiar powietrza pierwotnego
- Nie wystarczający ciąg w kominie

NADMIERNE ODKŁADANIE SIĘ SADZY W KOMINIE

- Słabe spalanie (wymagany większy dostęp powietrza)
- Wilgotne drewno

POWIERZCHNIA KOMINKA ZMIENIA KOLOR NA SZARY

- Przegrzanie (patrz punkt "Instrukcja palenia")

SŁABE WŁAŚCIWOŚCI GRZEWCZE

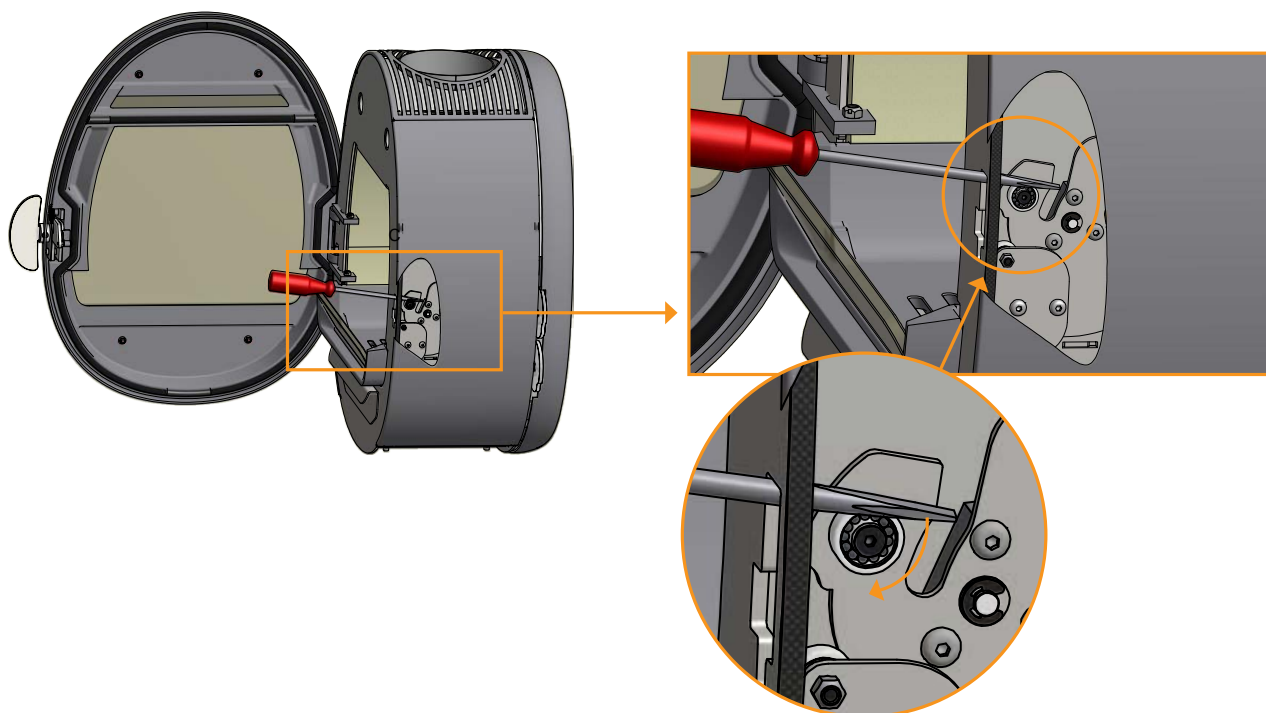
- Wilgotne drewno
- Opał gorszego gatunku o małej kaloryczności
- Niewystarczająca ilość opału
- Płyty dopalające nieprawidłowo zainstalowane

NIEPRZYJEMNY ZAPACH WYDOBYWAJĄCY SIĘ Z PIECA

- Lakier znajdujący się na powierzchni pieca twardnieje podczas pierwszego palenia, co może być źródłem nieprzyjemnego zapachu. Otwórz okno lub drzwi dla lepszej wentylacji i przy następnym paleniu w piecu i upewnij się, że jest on wystarczająco rozgrzany. To pomoże uniknąć uwalniania się nieprzyjemnych zapachów z pieca w przypadku następnego użycia
- Podczas rozgrzewania i stygnięcia, piec może wydawać odgłosy stukania. Jest to spowodowane wysoką różnicą temperatur działających na różne materiały, z których wykonany jest piec. Nie stanowi to jednak wady produktu

DRZWI SIĘ NIE ZAMYKAJĄ

Może się zdarzyć, że podczas transportu mechanizm zamykania straci swoją prawidłową pozycję. To może być łatwo wyregulowane.



GWARANCJA

Wszystkie produkty firmy SCAN są wykonane z wysokiej jakości materiałów i podlegają surowym wymogom kontroli jakości zanim opuszczą fabrykę. Nasze produkty podlegają pięcioletniej gwarancji na wszelkie wady i błędy wynikające z procesu produkcji.

W przypadku składania reklamacji, należy podać numer seryjny pieca zakupionego przez Państwa u autoryzowanego dealera firmy SCAN.

Gwarancja dotyczy wszelkich części, które według firmy SCAN wymagają naprawy bądź wymiany wynikającej z błędów w procesie produkcji bądź z wadliwości materiału.

Gwarancja obowiązuje tylko w przypadku pierwszego właściciela i nie może być przenoszona na późniejszych właścicieli (za wyjątkiem wcześniejszej sprzedaży).

Gwarancji podlegają tylko uszkodzenia wynikające z procesu produkcji bądź też wadliwej struktury/budowy.

GWARANCJA NIE OBEJMUJE

- Części, które uległy zniszczeniu wskutek eksploatacji, takie jak płyty wewnętrzne komory spalania, płyty dopalające, szyby, ruchomy ruszt, szklana listwa paleniskowa i uszczelki, szklana klamka oraz szklane regulatory dopływu powietrza (poza wadami, których istnienie stwierdzono przy dostawie)
- Uszkodzeń będących skutkiem transportu, składowania i montażu lub też późniejsze uszkodzenia
- Kosztów dodatkowego ogrzewania związanego z naprawą
- Kosztów transportu
- Kosztów dotyczących instalacji i demontażu pieca

ANULOWANIE GWARANCJI

- W przypadku nieprawidłowej instalacji (osoba instalująca odpowiada za przestrzeganie przepisów, wymogów i regulaminu razem z zasadami instalacji zawartymi w instrukcji)
- Jeśli numer seryjny produktu został usunięty bądź uszkodzony
- W przypadku napraw, które wynikają z niestosowania się do zaleceń naszych lub uprawnionego dealera firmy SCAN
- W przypadku jakiegokolwiek manipulacji i stanu faktycznego odnoszących się do produktów firmy SCAN i jej akcesoriów

Niniejsza gwarancja obowiązuje w kraju, do którego niniejsze urządzenie firmy Scan zostało pierwotnie dostarczone.

Numer rejestracyjny urządzenia

Prosimy o podanie powyższego numeru w przypadku kontaktu z przedstawicielem firmy Scan