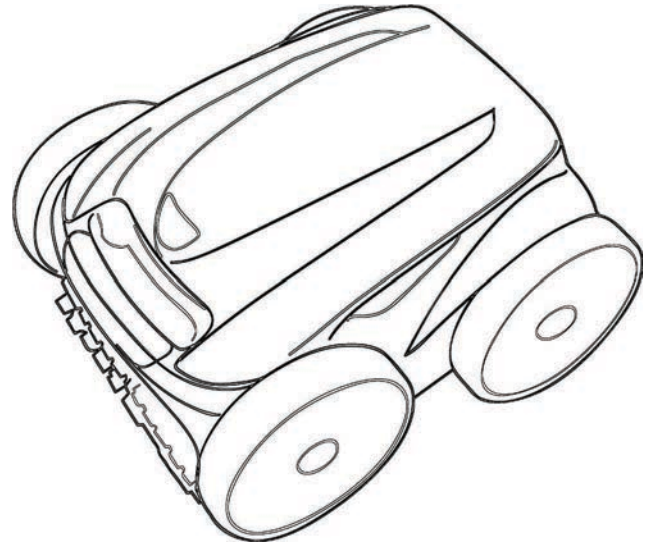


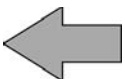
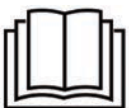
العربية

دليل التركيب والاستخدام - العربية  
روبوت تنظيف كهربائي  
التعليمات الأصلية

## Vortex™



المزيد من الوثائق على الموقع:  
[www.zodiac.com](http://www.zodiac.com)





## ⚠ تنبيهات

- قبل القيام بأي عمل في الجهاز، من الضروري الاطلاع على هذا الدليل الخاص بالتركيب والاستخدام، وكذلك كُتيب "الضمان" المُسلم مع الجهاز، وإلا قد تحدث تلفيات مادية، وإصابات خطيرة، وربما مميتة، مما يؤدي إلى إلغاء الضمان.
- احتفظ بهذه الوثائق للرجوع إليها وتناقلها طيلة عُمر الجهاز.
- ممنوع نشر هذه الوثيقة أو تعديلها بأي وسيلة كانت دون تصريح من الشركة المصنعة.
- تقوم شركة الشركة المصنعة بتطوير منتجاتها دائماً لتحسين الجودة، ويمكن أن يطرأ تعديل على المعلومات الموجودة في هذه الوثيقة دون إخطار مُسبق.

### تنبيهات عامة

- قد يؤدي عدم التقيد بهذه التنبيهات إلى إلحاق أضرار بتجهيزات حوض السباحة أو التسبب في حدوث إصابات خطيرة بل والوفاة.
- الشخص المؤهل في المجالات التقنية المعنية (الكهرباء أو المياه أو التبريد) هو وحده المخوّل بالقيام بصيانة الجهاز أو إصلاحه. يجب على الفني المؤهل لإصلاح الجهاز استخدام/ ارتداء معدات الحماية الفردية (مثل نظارات الوقاية، قفازات الحماية، إلخ...) لتقليل أي خطر لإصابة يمكن أن تحدث أثناء إصلاح الجهاز.
- الشخص المؤهل في المجالات التقنية المعنية (الكهرباء أو المياه أو التبريد) هو وحده المخوّل الشخص المؤهل في المجالات التقنية المعنية (الكهرباء أو المياه أو التبريد) هو وحده المخوّل قبل القيام بأي إصلاحات في الجهاز، تأكد أن الجهاز غير موصول بالكهرباء وممنوع وصله بالتيار.
- الجهاز مخصص للاستخدام المحدد في حمامات السباحة والنوادي الصحية؛ ولا يجب استخدامه لأي غرض آخر غير الغرض المصمم من أجله.
- هذا الجهاز غير مخصص لكي يستخدمه أشخاص (بما في ذلك الأطفال) قدراتهم الجسدية أو الحسية أو العقلية منخفضة أو أشخاص عديمو الخبرة والمعرفة، إلا في حالة وجود شخص مسؤول عن سلامتهم ومراقبتهم أو وجود تعليمات مسبقة تخص استخدام الجهاز. ينبغي مراقبة الأطفال للتأكد أنهم لا يعبتون بالجهاز.
- يمكن استخدام هذا الجهاز من قبل الأطفال الذين لا يقل عمرهم عن 8 سنوات والأشخاص ذوي القدرات البدنية أو الحسية أو العقلية المنخفضة أو الذين يفتقرون إلى الخبرة أو المعرفة، في حالة الإشراف عليهم بشكل صحيح أو إعطائهم تعليمات تتعلق بالاستخدام الآمن للجهاز لفهم المخاطر التي ينطوي عليها. يجب ألا يتم التنظيف والصيانة الخاصة بالمستخدم من قبل الأطفال دون الخضوع للإشراف.
- يجب أن يتم تركيب الجهاز وفقاً لتعليمات الشركة المُصنعة ومع مراعاة المعايير المحلية والوطنية السارية. عامل التركيب مسؤول عن تركيب الجهاز وعن احترام اللوائح الوطنية الخاصة بالتركيب. ولا يمكن بأي حال من الأحوال اعتبار المصنع مسؤولاً في حالة عدم مراعاة معايير التركيب المحلية السارية.
- بخلاف أي عمل آخر غير الصيانة البسيطة التي يقوم بها المستخدم والمبينة في هذا الدليل، يجب أن تتم صيانة الجهاز بمعرفة المهني المؤهل.
- في حالة وجود خلل في الجهاز: لا تحاول إصلاح الجهاز بنفسك واتصل بالفني المؤهل.
- يجب مراجعة شروط الضمان بشأن تفاصيل قيم توازن الماء المقبولة لتشغيل الجهاز.
- أي إبطال أو تخلص أو تحايل على أحد عناصر السلامة المدمجة في الجهاز يُلغى الضمان تلقائياً، وكذلك الحال بالنسبة لاستخدام قطع غيار من قبل مُصنع آخر غير مُصرح له بتصنيعها.
- لا تقم برش مبيدات حشرية أو أي مُنتج كيميائي آخر (قابل للاشتعال أو غير قابل للاشتعال) باتجاه الجهاز، يمكن أن يُتلف الهيكل ويتسبب في حدوث حريق.
- ممنوع لمس المروحة أو أي أجزاء متحركة وعدم إدخال أشياء أو الأصابع على مقربة من الأجزاء المتحركة إذا كان الجهاز يعمل. يمكن أن تتسبب الأجزاء المتحركة في إصابات خطيرة، بل والوفاة.

## تثبيته مرتبطة بالأجهزة الكهربائية

- يجب حماية مصدر الطاقة الكهربائية للجهاز بواسطة القاطع التفاضلي (DDR) بقوة 30 ملي أمبير مخصصة له، بما يتوافق مع المعايير السارية في بلد التركيب.
- لا تستخدم وصلة تطويل لتوصيل الجهاز؛ قم بتوصيل الجهاز مباشرة بدائرة الإمداد بالكهرباء المناسبة.
- قبل القيام بأي عملية تحقق أن:
  - التيار الكهربائي المطلوب الداخل للجهاز والمبين على لوحة بيانات الجهاز يتوافق مع شدة التيار الكهربائي للشبكة؛
  - شبكة الإمداد بالكهرباء متوافقة مع احتياجات الجهاز من الكهرباء وأن الطرف الأرضي موصول بالأرض بشكل صحيح.
- في حالة عمل الجهاز بشكل غير طبيعي أو خروج رائحة منه، أوقفه في الحال، وافصل التيار واتصل بالفني.
- قبل القيام بأية عناية أو صيانة للجهاز، تحقق أنه مفصول تمامًا عن التيار الكهربائي وأن أي جهاز آخر أو ملحقات متصلة بالجهاز قد تم فصلها أيضًا عن التيار الكهربائي.
- لا تقم بفصل الجهاز أو إعادة توصيله أثناء تشغيله.
- لا تشد كابل الكهرباء لفصل التيار الكهربائي.
- إذا كان كابل الكهرباء تالفًا، يجب عدم استبداله إلا بمعرفة المصنع أو وكيل مُصرح له أو ورشة إصلاح.
- لا تقم بأعمال عناية أو صيانة للجهاز بينما اليدين مبتلتان أو إذا كان الجهاز مبتلًا.
- قبل توصيل الجهاز بمصدر التيار الكهربائي، تحقق أن صندوق التوصيل أو قابس الكهرباء الذي سيتم توصيل الجهاز به في حالة جيدة وأنه ليس تالفًا أو به صدأ.
- في أوقات هبوب العواصف، قم بفصل الجهاز عن التيار الكهربائي لتجنب تلفه بسبب صاعقة.

## مواصفات "روبوتات تنظيف حوض السباحة"

- الروبوت مُصمَّم ليعمل بشكل صحيح في ماء حوض السباحة الذي تتراوح درجة حرارته ما بين 15 و 35 درجة مئوية.
- لتجنب أي إصابة أو تلف يحدث لروبوت التنظيف، لا تقم بتشغيله خارج الماء.
- لتجنب خطر التعرض للإصابات، ممنوع الاستحمام عندما يكون الروبوت في حوض السباحة.
- لا تستخدم الروبوت إذا كنت تقوم بعملية الكلورة سريعة الانتشار في حوض السباحة.
- لا تترك الروبوت بدون مراقبة لفترة طويلة.

## تثبيته بخصوص استخدام الروبوت في حوض سباحة له بطانة:

- قبل تركيب الروبوت، افحص بانتباه بطانة حوض السباحة. إذا كانت البطانة تالفة في بعض الأماكن، فلا تقم بتركيب الروبوت قبل إجراء الإصلاحات اللازمة أو استبدال البطانة بمعرفة فني مؤهل. لا يعد المصنع مسؤولاً بأي حال من الأحوال عن التلفيات التي تحدث للبطانة.
- يمكن أن يحدث تآكل لسطح بعض البطانات بسرعة: يمكن أن تتلف النقوش و/ أو ألوانها، أو تبهت أو تخنفي عند التلامس مع بعض الأشياء. تأكل البطانة والنقوش التي مُحيت ليست من مسؤولية الشركة المُصنعة للروبوت ولا تشملها الضمانة المحدودة.

## تثبيته يخص استخدام الروبوت في حوض السباحة المقامة من الصلب غير القابل للصدأ:

- قد يكون سطح بعض أحواض السباحة المقامة من الصلب غير القابل للصدأ هشًا جدًا. يمكن أن يتلف سطح أحواض السباحة هذه بسبب الاحتكاك الطبيعي للشوائب في البطانة، الذي تسببه على سبيل المثال العجلات أو الجزير أو فرش الروبوت، بما في ذلك روبوتات حوض السباحة الكهربائية. التآكل أو الخدوش في أحواض السباحة المصنوعة من الصلب غير القابل للصدأ ليست مسؤولية الشركة المُصنعة للروبوت ولا يشملها الضمان المحدود.

5

1 معلومات قبل الاستخدام



5

1.1 | محتوى الحزمة

6

2.1 | المواصفات التقنية وعلامات التمييز

7

3.1 | فكرة العمل

7

4.1 | تجهيز حوض السباحة

8

2 الاستعمال



8

1.2 | غمر الروبوت في حمام السباحة

8

2.2 | التثبيت على القاعدة (حسب الموديل)

9

3.2 | توصيل الإمداد بالكهرباء

10

4.2 | وظائف صندوق التحكم

11

5.2 | بدء دورة تنظيف

12

6.2 | ضبط الساعة وبرمجة دورات التنظيف (حسب الموديل)

14

7.2 | جهاز التحكم عن بُعد (حسب الموديل)

15

8.2 | إخراج الروبوت من الماء

16

9.2 | الممارسات الجيدة بعد كل تنظيف

17

3 الصيانة



17

1.3 | تنظيف الروبوت

17

2.3 | تنظيف المرشح بعد الخروج من الماء

18

3.3 | تنظيف المروحة

19

4.3 | تغيير الفرش

20

5.3 | تغيير الإطارات

21

4 حل المشكلات



21

1.4 | سلوكيات الجهاز

22

2.4 | تنبيهات للمستخدمين

23

3.4 | قائمة التشخيص المُسبق (حسب الموديل)





## 1.1 محتوى الحزمة



RV 55xx RV 56xx	BV 52xx J 52xx GV 52xx OV 53xx OV 54xx RV 53xx RV 54xx RV AQ54 RV CAxx Vortex™ PS 400	RV 45xx	AV 35xx GV 35xx OV 35xx Vortex™ 4 PLUS Vortex 305	AV 34xx GV 34xx J 34xx OV 34xx RV 43xx RV 44xx Vortex™ 3 PLUS	GV 33xx OV 33xx RV 42xx Vortex™ PS2 Vortex™ 205		
✓	✓	✓	✓	✓	✓	روبوت - كابل عائم	
		✓	✓	✓	✓	عجلات متحركة أمامية (دفع ثنائي)	
✓	✓					عجلات متحركة أمامية / خلفية (دفع رباعي)	
✓	✓	✓	✓	✓	✓	صندوق التحكم	
✓	✓	✓	✓	✓	+	طقم عربية	
					✓	قاعدة لصندوق التحكم	
			✓			جهاز تحكم عن بُعد بالوضع الحركي	
✓		✓				جهاز تحكم عن بُعد بالوضع الحركي "وضع الخروج من الماء"	
✓		✓	✓			حامل جهاز التحكم عن بُعد	
✓	✓	✓	✓	✓	✓	مرشح الشوائب الدقيقة 100 ميكرو	
+	+	+	+	+	+	مرشح الشوائب الكبيرة 200 ميكرو مرشح الشوائب الدقيقة جدًا 60 ميكرو	
+	✓ / (GV 3320, GV 3420, GV 3520, Vortex PS 200, Vortex 205, Vortex 305, OV 3310, OV 3480, OV 3505, OV 3510, AV 348 50, AV 350 50)						إطارات أمامية "بلاط"
	(RV 4460) ✓ / +						غطاء للحماية

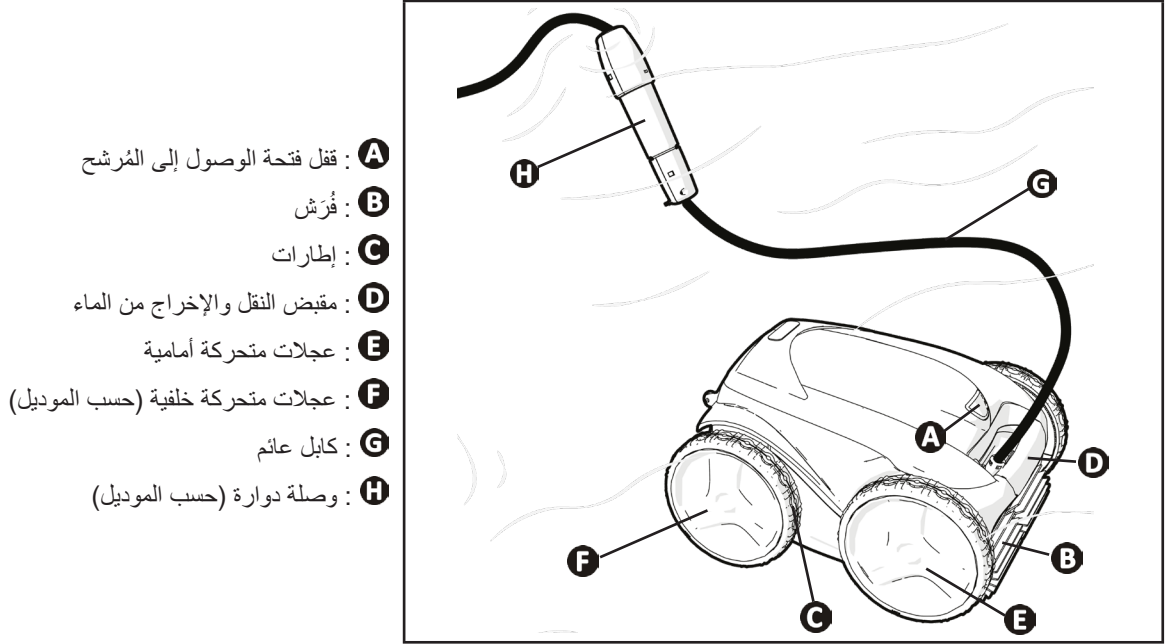
✓ : مُباع + : متوفر اختياريًا

## 1.2.1 المواصفات التقنية وعلامات التمييز

### 1.2.1 الخصائص الفنية

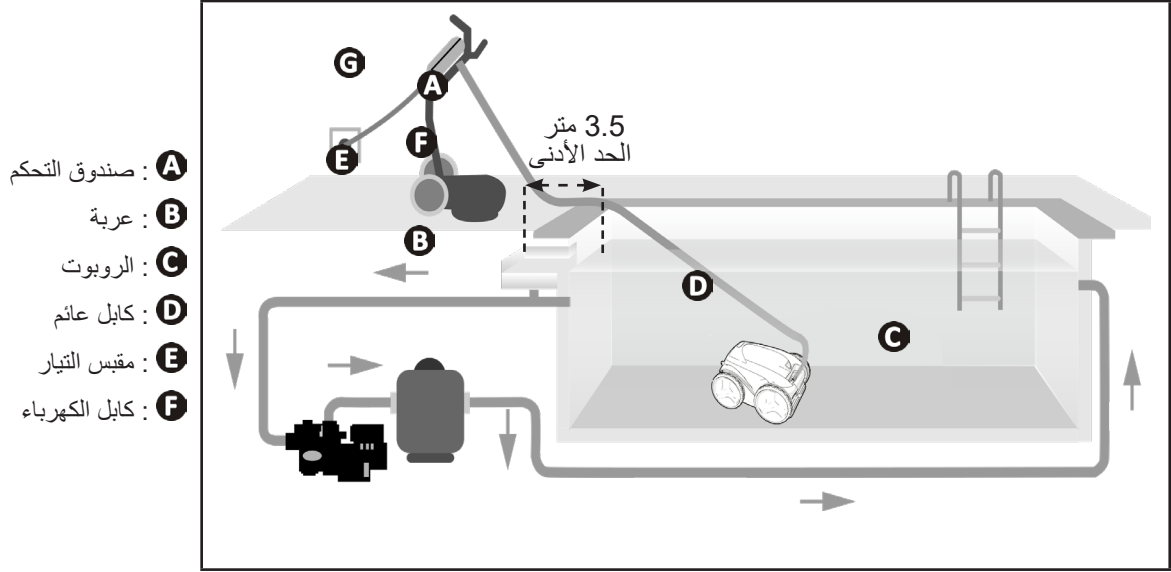
RV 5600	RV 45xx RV 5500	AV 348 50 - AV 350 50 - BV 5200 - J 3485 - J 5200 - GV 3420 - GV 3520 - GV 5220 - OV 3400 - OV 34xx - OV 35xx - OV 5200 - OV 53xx - OV 54xx - RV AQ54 - RV CAxx - RV 43xx - RV 44xx - RV 53xx - RV 54xx - Vortex™ 3 PLUS - Vortex™ 4 PLUS - Vortex™ 305 - Vortex™ PS 400	GV 3320 OV 33xx RV 4200 Vortex™ 205 Vortex™ PS 200	
		220 - 240 فولت تيار متناوب، 50 هرتز	جهد التيار المغذي لصندوق التحكم	
		30 فولت تيار مباشر	جهد التيار المغذي للروبوت	
		150 وأتًا	أقصى قدرة ممتصة	
25 مترًا	21 مترًا	18 مترًا	15 مترًا	طول الكابل
		10,2 كجم	وزن الروبوت (بدون الكابل)	
		270 مم	عرض الشفط	
		4 أمتار	أقصى عمق للتشغيل	
		IPX5	مؤشر حماية التيار	
		IPX8	مؤشر حماية الروبوت	

### 2.2.1 علامات التمييز



### 3.1 | فكرة العمل

الروبوت مستقل عن نظام الترشيح ويمكن أن يعمل بطريقة مستقلة. يكفي توصيله بالتيار الكهربائي. وهو يتحرك بطريقة مُمثلى لتنظيف مناطق الحوض التي تم تصميمه لها (حسب الموديل: القاع، الجوانب، سطح الماء). ويتم شفط الشوائب وتخزينها في مرشح الروبوت. يتيح صندوق التحكم تشغيل و اختيار وبرمجة التنظيف (حسب الموديل).



### 4.1 | تجهيز حوض السباحة

• هذا المنتج مُخصص للاستخدام في أحواض السباحة المقامة بطريقة دائمة. لا تستخدمه في أحواض السباحة القابلة للفك. حوض السباحة الدائم هو المبني داخل الأرض أو على سطح الأرض، ولا يمكن فكه بسهولة وتخزينه.



• يجب أن يعمل الجهاز في ماء حوض سباحة تكون جودته كالتالي:

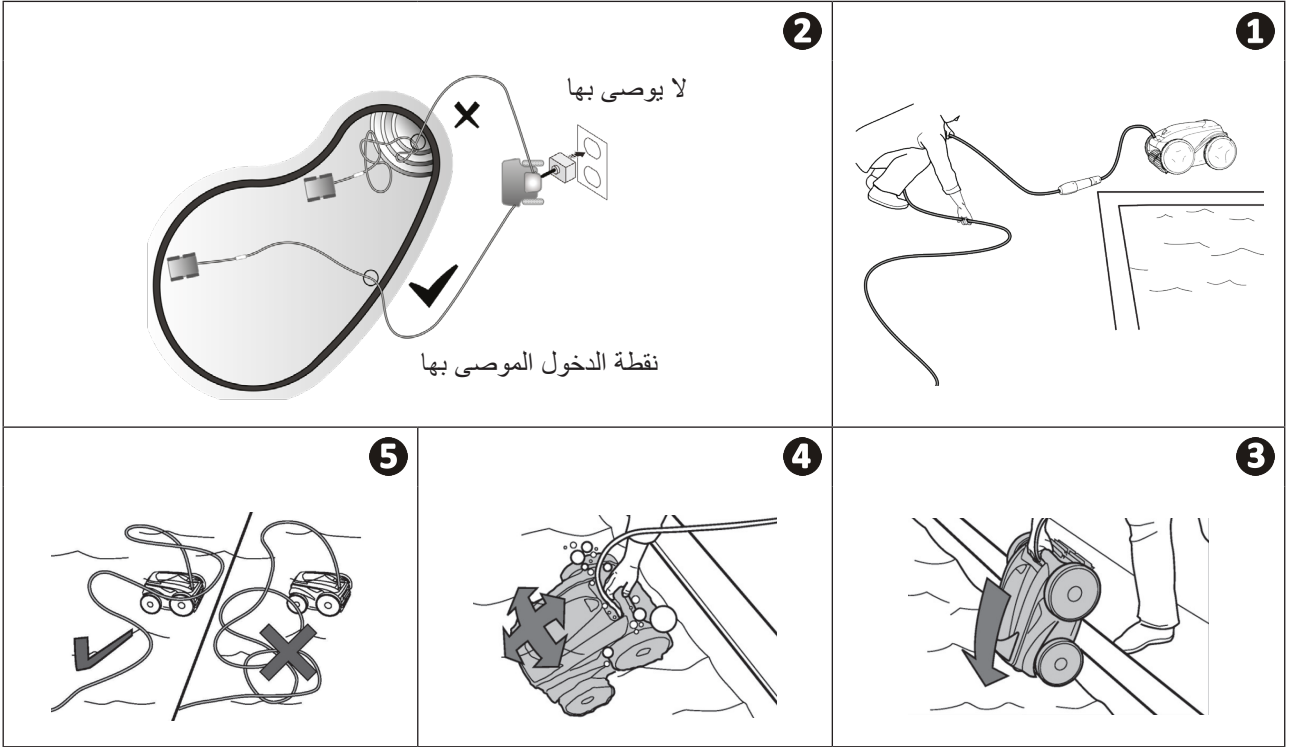
ما بين 15 و 35 درجة مئوية	درجة حرارة الماء
ما بين 6,8 و 7,6	درجة الـ pH
> 3 مغ/ لتر	كلور حر

• عندما يكون حوض السباحة متسخًا، لا سيما أثناء التشغيل، اسحب الرواسب كبيرة الحجم باستخدام شبكة تنظيف من أجل تحسين أداء الجهاز.  
• اسحب موازين الحرارة والألعاب والأشياء الأخرى التي يمكن أن تُلحق الضرر بالجهاز.

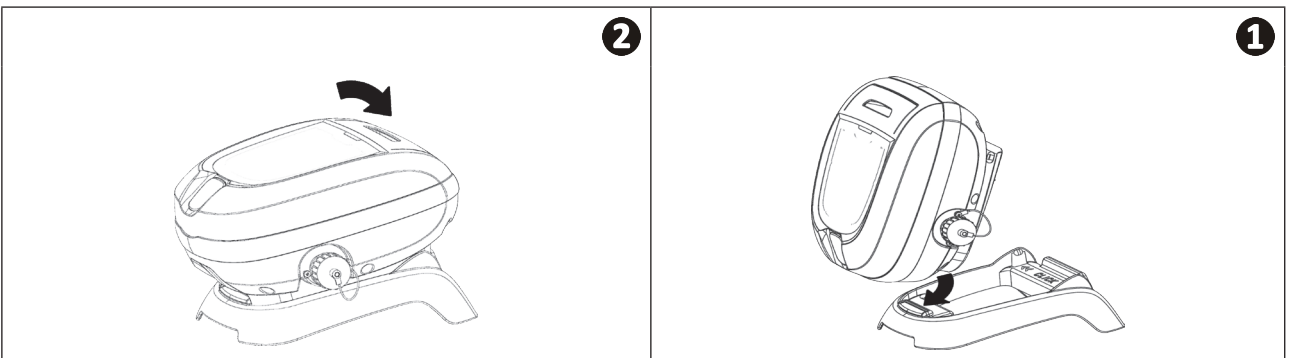


## 1.2 | غمر الروبوت في حمام السباحة

- قم ببسط كابل الكهرباء كله بجانب حوض السباحة لتجنب التشابك أثناء الغمر (انظر الصورة 1).
- قف في وسط طول حمام السباحة عند غمر الروبوت (انظر الصورة 2). سيكون تنقل الروبوت أفضل وسيقل تشابك الكابل.
- اغمس الروبوت في الماء بشكل عمودي (انظر الصورة 3).
- قم بتحريكه بشكل طفيف في كل الاتجاهات حتى يتحرر الهواء الموجود بداخله (4).
- من الضروري أن ينزل الجهاز وحده وأن يستقر على قاع الحوض. أثناء غمر الروبوت، يقوم بسحب طول الكابل اللازم في الحوض (انظر الصورة 5).



## 2.2 | التثبيت على القاعدة (حسب الموديل)



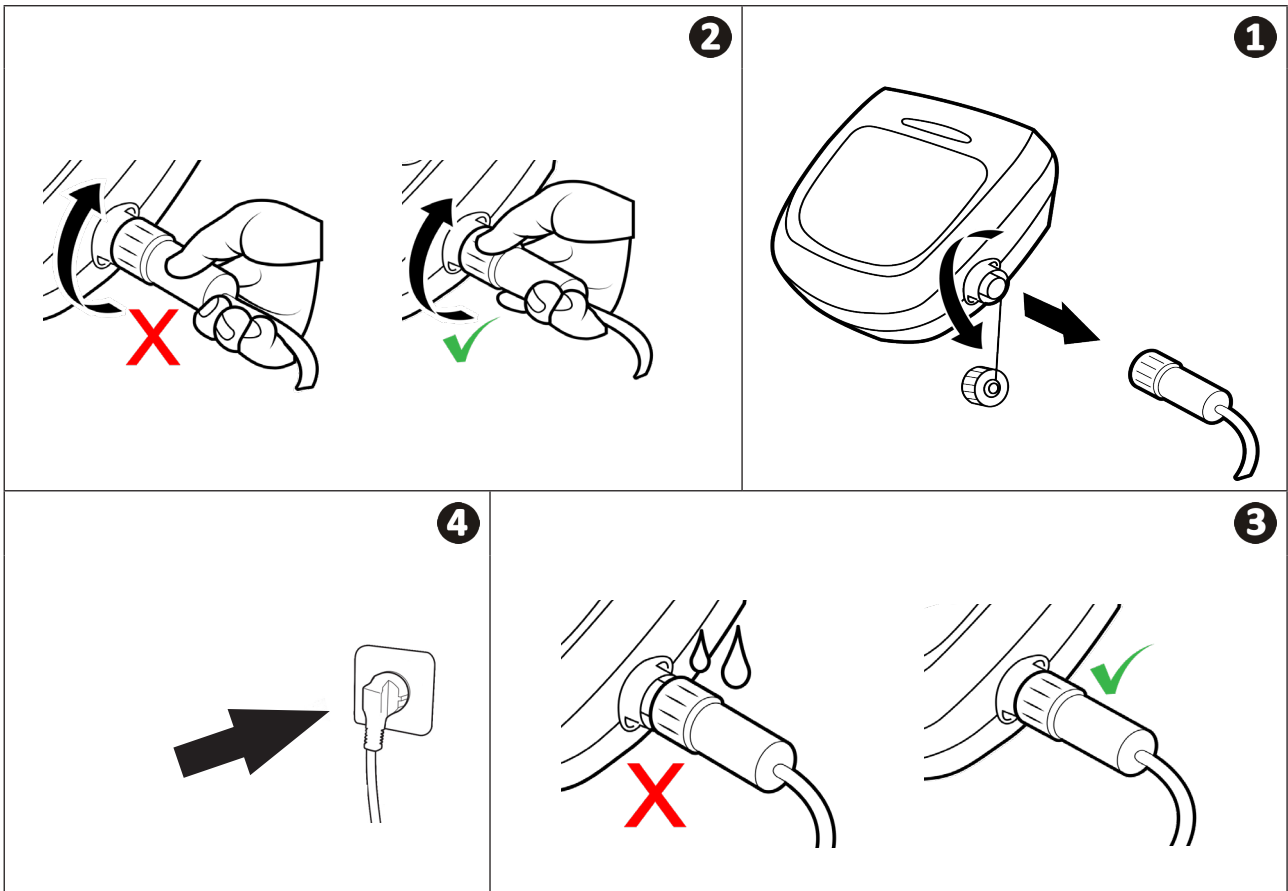
### 3.2 | توصيل الإمداد بالكهرباء

لتجنب خطر الصعق بالكهرباء أو الحريق أو الإصابة الخطيرة، يُرجى مراعاة التعليمات التالية:

- ممنوع استخدام وصلة تطويل كابل الكهرباء لتوصيل صندوق التحكم.
- احرص على أن يكون الوصول إلى مقبس التيار متاحًا دائمًا وبسهولة، وبعيدًا عن المطر أو الرذاذ.
- صندوق التحكم منيع لبلل الماء لكن لا يجب غمره في الماء أو في أي سائل آخر. يجب عدم تركيبه في مكان يغمره الماء؛ وابعده عن حافة حمام السباحة بمسافة لا تقل عن 3,5 متر وتجنب تعريضه بشكل مباشر للشمس.
- ضع صندوق التحكم على مقربة من مقبس التيار.



- قم بفك غطاء الحماية (انظر الصورة 1).
- قم بتوصيل الكابل العائم بصندوق التحكم وقم بربط المقبس بأن تربط الحلقة فقط باتجاه عقارب الساعة (انظر الصورة 2).
- تأكد أن الموصل مغروز جيدًا حتى لا يدخل الماء (انظر الصورة 3).
- قم بتوصيل كابل الإمداد بالكهرباء (انظر الصورة 4). قم بتوصيل صندوق التحكم بمقبس تيار محمي بآلية حماية للتيار التفاضلي المتبقي بقوة 30 أمبير كحد أقصى (في حالة الشك، اتصل بفني مؤهل).



RV 5500 RV 5600	RV 5400 RV 5470	OV 5410 OV 5430 OV 5460 RV 5380 RV 5450 RV AQ54 RV CA54 Vortex™ PS 400	BV 5200 GV 5220 J 5200 OV 5200 OV 5300 OV 5330 OV 5345 OV 5390 RV CA52 RV 5300	RV 4560	RV 4550	RV 4400 RV 4430 RV 4460	AV 350 50 GV 3520 OV 3500 OV 3505 OV 3510 Vortex™ 4 PLUS Vortex™ 305	AV 348 50 GV 3420 OV 3410 J 3485 OV 3450 OV 3480 RV 4390 Vortex™ 3 PLUS	GV 3320 OV 3300 OV 3310 OV 3400 Vortex™ PS 200 RV 4200 RV 4310 Vortex™ 205	الوصف	الرمز
✓	✓	✓	✓	✓	✓	✓	✓	✓	✓	تشغيل/ إيقاف الجهاز	
			✓			✓		✓	✓	مؤشر "التحكم"	
✓	✓	✓	✓	✓	✓	✓				مؤشر "تنظيف المرشح"	
✓	✓	✓		✓	✓	✓				وضع الخروج من الماء	
✓	✓	✓	✓	✓	✓	✓	✓	✓		السطح المراد تنظيفه	
✓	✓	✓	✓	✓	✓	✓	✓	✓		القاع فقط	
✓	✓	✓	✓	✓	✓	✓	✓	✓		القاع + الجوانب + سطح الماء	
✓										خط سطح الماء وحده	
✓										شكل حوض السباحة	
										مستطيل بقاع مسطح	
✓										أشكال أخرى، قيعان أخرى	
✓										كثافة التنظيف	
✓										قليل الكثافة	
✓										مكثف	
✓	✓			✓						برمجة دورات التنظيف	
					✓		✓			زيادة مدة التنظيف أو تقليلها	
✓				✓	✓		✓			تشغيل / إيقاف جهاز التحكم عن بُعد	

متوفر: ✓

## 5.2 | بدء دورة تنظيف

لتجنب خطر الإصابة أو التلف المادي، يُرجى مراعاة التعليمات التالية:

- ممنوع الاستحمام عندما يكون الجهاز في حمام السباحة.
- لا تستخدم الجهاز عندما تقوم بعملية الكلورة سريعة الانتشار في حمام السباحة، انتظر إلى أن تصل نسبة الكلور إلى القيمة الموصى بها قبل عُمر الروبوت.
- لا تستخدم الجهاز إذا كانت الحصيرة الدوارة مغلقة.



- عندما يكون صندوق التحكم موصولاً بالكهرباء، فإن الرموز تُضيء لتبين:
  - العمل الجاري
  - اختيار التنظيف
  - الحاجة للعناية

• ينتقل صندوق التحكم إلى وضع الاستعداد بعد مرور 10 دقائق، وتنطفئ الشاشة واللمبات الليد. يكفي الضغط على زر للخروج من وضع الاستعداد. وضع الاستعداد لا يوقف عمل الجهاز إذا كان يقوم بالتنظيف.

### 1.5.2 اختيار دورة التنظيف (حسب الموديل)

- بشكل افتراضي، دورة التنظيف مضبوطة: الرموز مضاءة ومدة التنظيف تظهر على الشاشة، على سبيل المثال: **0:45** (حسب الموديل)
- من الممكن اختيار دورة التنظيف في أي وقت، قبل تشغيل الجهاز أو أثناء تشغيله. سوف تبدأ الدورة الجديدة على الفور، والعد التنازلي للوقت المتبقي في الدورة سوف يتم إعادته إلى الصفر.
- يقوم الجهاز بتعديل إستراتيجيته في التنقل وفقاً لاختيار التنظيف من أجل تحسين نسبة التغطية.

كثافة التنظيف	شكل حوض السباحة	السطح المراد تنظيفه
قليل الكثافة	أشكال أخرى، قيعان أخرى	القاع فقط
مكتف	مستطيل بقاع مسطح	القاع + الجوانب + سطح الماء
		خط سطح الماء وحده

- اضغط على لتشغيل دورة التنظيف.

### نصيحة: تحسين كفاءة التنظيف

في بداية موسم الاستحمام، قم بتشغيل عدة دورات تنظيف في وضع القاع وحده (بعد سحب الشوائب الكبيرة باستخدام شبكة التنظيف). الاستخدام المنتظم لروبوت التنظيف (دون تجاوز 3 دورات في الأسبوع) سيُتيح لك الاستفادة من الحوض وهو نظيف دائماً وسيكون المرشح أقل انسداداً.



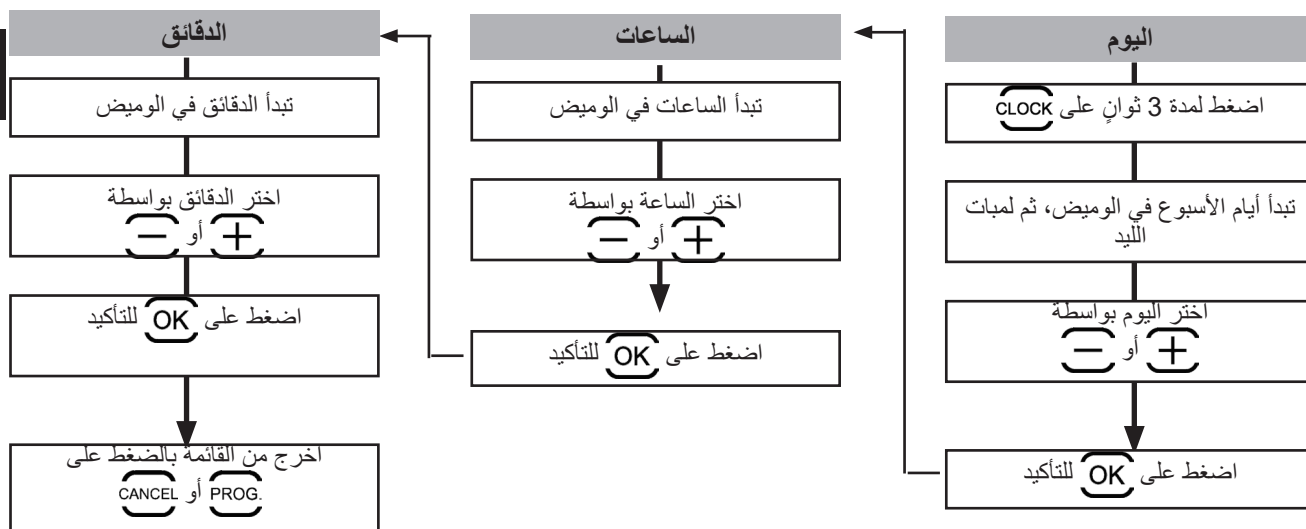
### 2.5.2 ضبط مدة التنظيف (حسب الموديل)

- من الممكن تقليل أو زيادة وقت التنظيف في الدورة المختارة أو الجارية:
  - : تقليل 30 دقيقة.
  - : زيادة بمقدار 30 دقيقة.
- اضغط على للتأكيد.

## 16.2 ضبط الساعة وبرمجة دورات التنظيف (حسب الموديل) ⏪

• لا تقم بفصل كابل الكهرباء بعد برمجة الساعة، وإلا تُلغى البرمجة. سوف يتم حفظ برمجة الساعة لمدة دقيقتين تقريبًا في حالة انقطاع التيار الكهربائي. ⚠

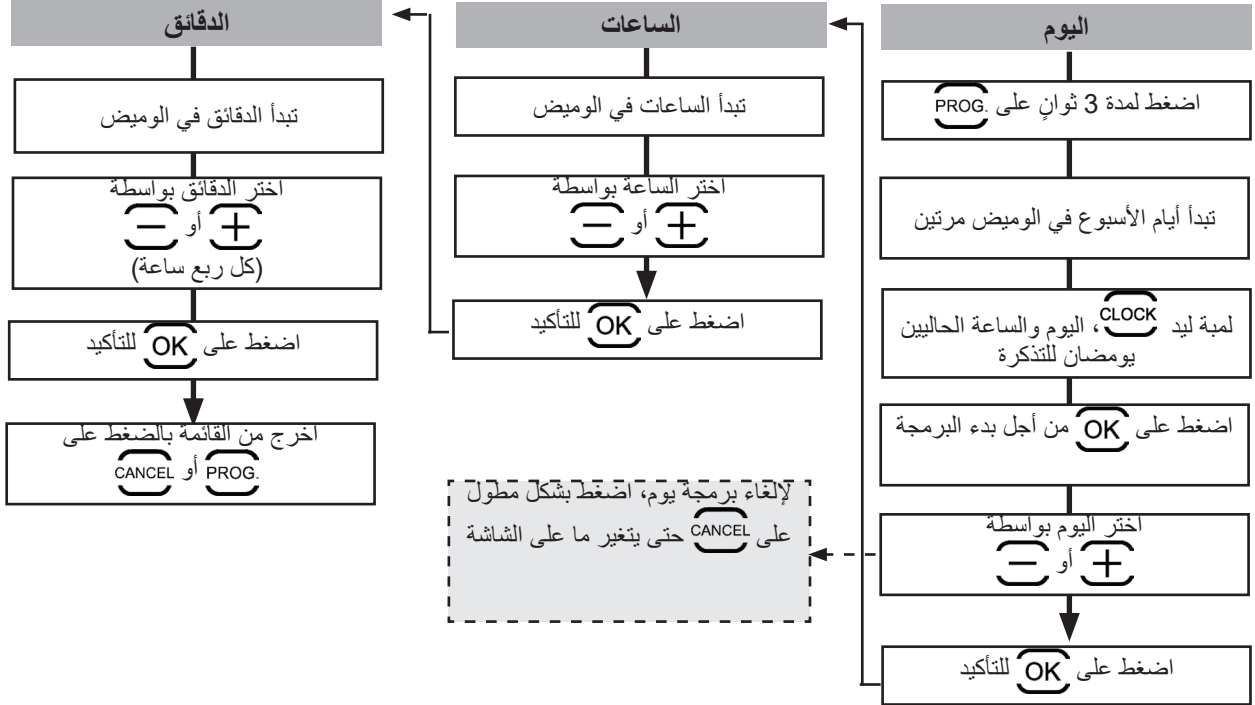
### 1.6.2 ضبط الساعة



## 2.6.2 برمجة دورات التنظيف

برمجة حتى 7 دورات تنظيف (على سبيل المثال، يومين كل أسبوع: الأربعاء والسبت موزعين على الأسابيع الأربعة).

- ضبط الساعة هو أمر ضروري قبل برمجة دورات التنظيف، انظر فقرة "1.6.2 ضبط الساعة".
- ابدأ باختيار دورة التنظيف من صندوق التحكم، انظر فقرة «6.2 | ضبط الساعة وبرمجة دورات التنظيف (حسب الموديل)».
- ثم قم ببرمجة الأيام والساعات والدقائق:



- تتوقف البرمجة تلقائيًا في نهاية دورة التنظيف السابعة ولمبة الليد **PROG.** تنطفئ.
- لإلغاء كل البرمجة، اخرج من القائمة **PROG.** وقم بالضغط المطول على **CANCEL** حتى تتغير الشاشة.

### نصيحة: تحقق من البرمجة



اضغط على **PROG.** سوف تظهر كل برمجة على الشاشة لمدة 3 ثوانٍ.

## 17.2 جهاز التحكم عن بُعد (حسب الموديل) Ⓞ

- راع اتجاه تركيب حجر البطارية.
- لا تقم بإعادة شحن البطارية ولا فكها ولا إلقائها في النار.
- لا تقم بتعرضها إلى درجات حرارة مرتفعة أو لأشعة الشمس المباشرة.



### 1.7.2 تشغيل وإيقاف جهاز التحكم عن بُعد

- للتشغيل: اضغط على .
- للإيقاف: قم بالضغط المطول على .

#### نصيحة: قم بتحسين استقبال جهاز التحكم عن بُعد

يشير معدل وميض لمبة البيان الموجودة على جهاز التحكم عن بُعد إلى جودة الاستقبال. إذا كانت لمبة الليد تومض بسرعة، فإن جودة الاستقبال جيدة.

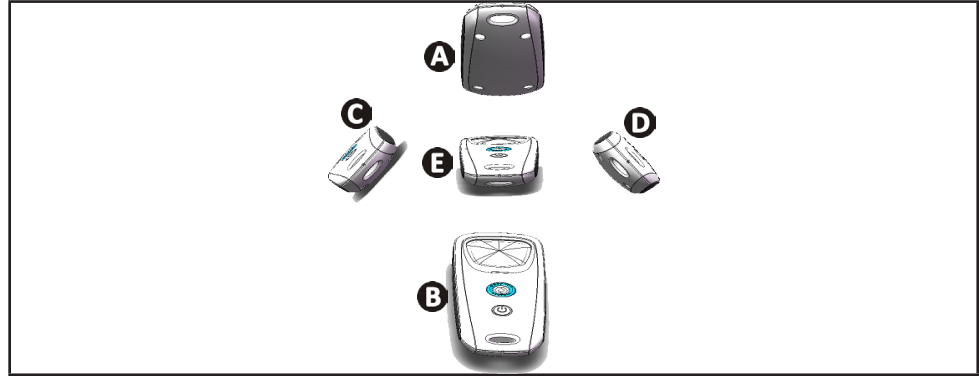
لكي يتم الاتصال بين صندوق التحكم وجهاز التحكم عن بُعد بطريقة مثلى:

- ضع صندوق التحكم على العربية.
- قم بتوجيه صندوق التحكم باتجاه حوض السباحة.
- اسحب أي عائق كبير الحجم موجود بين صندوق التحكم وحوض السباحة.



### 2.7.2 توجيه روبوت التنظيف

جهاز التحكم عن بُعد مزود بمستشعرات للحركة لتوجيه الروبوت:



A : الأمام

B : الخلف

C : دوران لليسار

D : دوران لليمين




E : إيقاف

### 3.7.2 إخراج الروبوت من الماء (حسب الموديل)

• اضغط على . يتقدم الروبوت نحو الجدار ويصعد حتى سطح الماء.

### 4.7.2 المزامنة بين جهاز التحكم عن بُعد وصندوق التحكم

بشكل افتراضي، جهاز التحكم عن بُعد متزامن مع صندوق التحكم. في حالة استبدال جهاز التحكم عن بُعد / صندوق التحكم، أو وجود مشكلة مزامنة، اتبع الخطوات التالية:

- ضع جهاز التحكم عن بُعد على مسافة أقصاها 50 سم من صندوق التحكم.
- قم بتوصيل صندوق التحكم، وتأكد أن الشاشة تعرض وقت التشغيل وأنه لا توجد دورة تنظيف جارية.
- قم بتشغيل جهاز التحكم عن بُعد بالضغط على .
- قبل أن ينتقل جهاز التحكم عن بُعد إلى وضع الاستعداد (45 ثانية تقريبًا)، اضغط لمدة 6 ثوانٍ بالترامن على  و .
- تأكد أن التزامن قد تم بشكل جيد وذلك بملاحظة الشاشة واللمبة الليد الخاصة بجهاز التحكم عن بُعد:

النتيجة	لمبة الليد الخاصة بجهاز التحكم عن بُعد	شاشة صندوق التحكم
• التزامن نجح.	تومض	<b>Good</b> ← <b>0:45</b> 2 ثانية
• تأكد أن المسافة بين صندوق التحكم وجهاز التحكم عن بُعد لا تزيد عن 50 سم كحد أقصى. • تحقق من حالة بطاريات جهاز التحكم عن بُعد. وقم بتغييرها إذا لزم الأمر. إذا استمرت المشكلة بعد ذلك، اتصل بالوكيل.	مضاءة بشكل ثابت	<b>FAIL</b>



## 8.2 | إخراج الروبوت من الماء

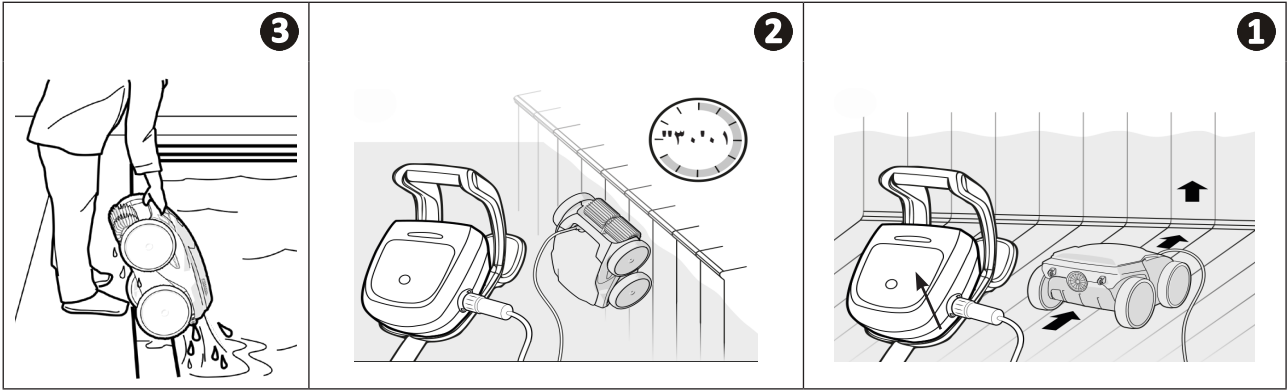
• لتجنب إلحاق الضرر بالجهاز، استخدم المقبض فقط لإخراج الجهاز من الماء.



### 1.8.2 الوضع الآلي "LIFT SYSTEM"


تم تصميم وظيفة "Lift System" لتسهيل إخراج الماء من الروبوت. ويمكن تنشيطها في أي وقت، أثناء دورة التنظيف أو في نهايتها.

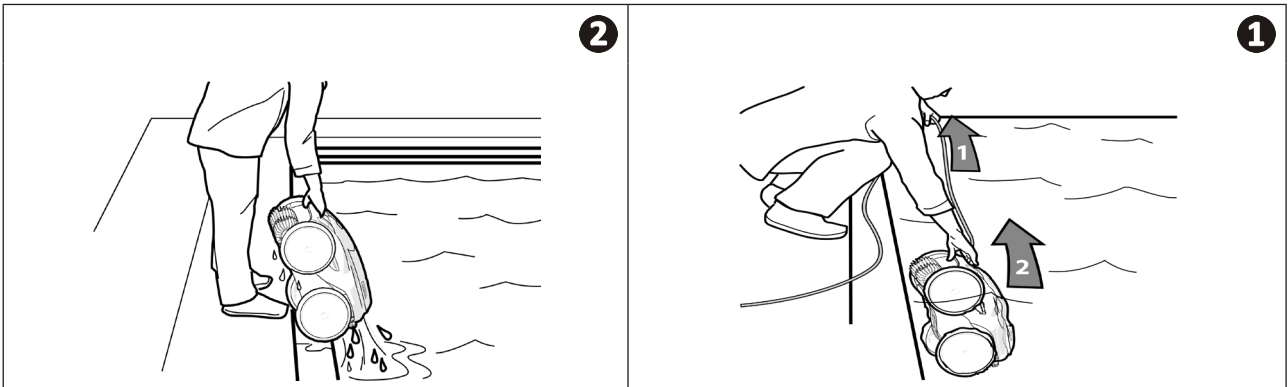
- إذا لزم الأمر، قم بتوجيه الروبوت نحو الجدار المطلوب بابقاء الضغط على الزر  فيدور الروبوت حول محوره. عندما يكون في مواجهة الجدار المطلوب، اترك الزر. فينتدم الروبوت نحو الجدار (انظر الصورة 1).
- أو مجرد ضغطه قصيرة على الزر  لجعله يتقدم نحو الجدار الموجود أمامه (انظر الصورة 1).
- يتسلق الروبوت الجدار ويظل على سطح الماء (انظر الصورة 2).
- استخدم المقبض لإخراجه تمامًا من الماء. يقوم الروبوت بترد الماء عن طريق نفث الماء للخلف لجعل الروبوت خفيفًا (انظر الصورة 3).



### 2.8.2 يدويًا



- أوقف الجهاز بالضغط على .
- قم بتقريب الروبوت من حافة حوض السباحة وذلك بشد الكابل العائم برفق.
- عندما يكون ذلك ممكنًا، أمسك الروبوت من المقبض وأخرجه برفق من حمام السباحة حتى يتم التخلص من الماء الموجود داخله (انظر داخله الصورة 1 و 2).





## 9.2 | الممارسات الجيدة بعد كل تنظيف

### 1.9.2 تنظيف المرشح بعد الخروج من الماء

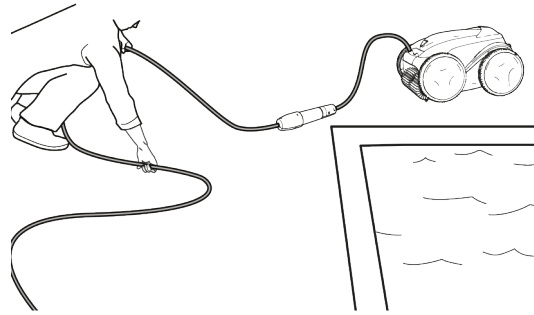
- يمكن أن يقل أداء الجهاز إذا كان المرشح ممتلئًا أو مسدودًا.
- قم بتنظيف المرشح بالماء الصافي بعد الخروج من الماء بعد كل دورة تنظيف، دون انتظار أن تجف الشوائب.



- بعد كل دورة تنظيف، اتبع مراحل تنظيف المرشح، انظر "2.3 تنظيف المرشح بعد الخروج من الماء".

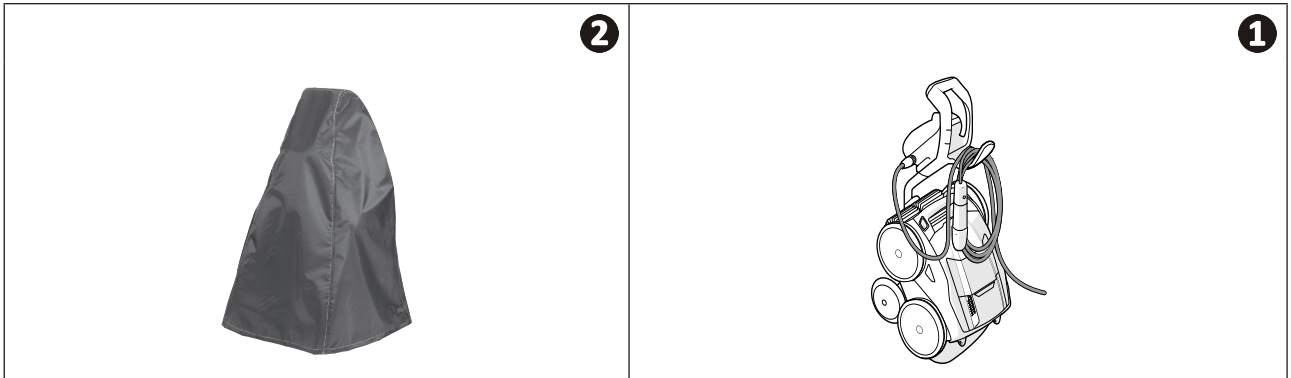
### 2.9.2. بسط الكابل لتقليل تشابك الكابل

- يتأثر سلوك الجهاز بشدة بتشابك الكابل. الكابل الذي تم حل تشابكه بشكل صحيح يؤدي إلى تغطية أفضل لحوض السباحة.
- قم بفك تشابك الكابل وابسطه في الشمس حتى يستعيد شكله الأولي.



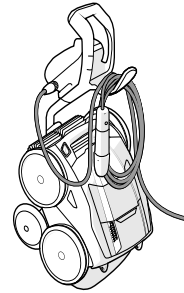
### 3.9.2 تخزين الروبوت والكابل

- أعد ربط غطاء الحماية بعد فصل الكابل العائم من صندوق التحكم.
- ضع الروبوت في وضع رأسي في الموضع المخصص له على العربة حتى يجف بسرعة. قم بلف الكابل بعناية وضعه على مقبض العربة (انظر الصورة 1).
- قم بتخزين كل العناصر بعيدًا عن الشمس والرطوبة والتقلبات الجوية، وكذلك عن أي رذاذ ماء. يوجد غطاء حماية متوفر بشكل اختياري (انظر الصورة 2).



2

1





لتجنب الإصابات الخطيرة:  
• افصل الكهرياء عن الروبوت.



### 1.3 | تنظيف الروبوت

- يجب تنظيف الجهاز بانتظام بالماء الصافي أو به قليل من الصابون. لا تستخدم أي مادة مذيبة.
- اشطف الجهاز بماء صافٍ غزير.
- لا تترك الجهاز يجف تحت الشمس الشديدة على حافة حوض السباحة.

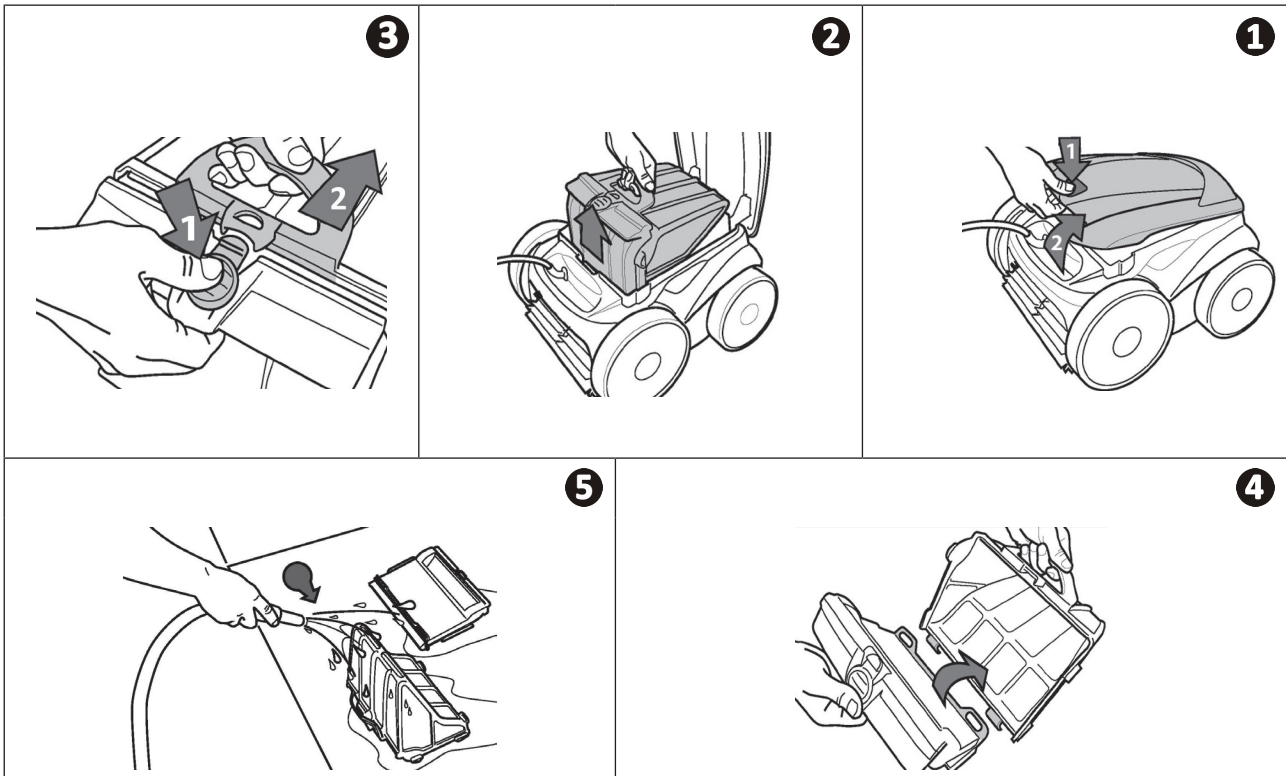
#### نصيحة: استبدل المرشح والفُرَش كل عامين

يُوصى بتغيير المرشح والفُرَش كل عامين للحفاظ على سلامة الجهاز وضمان مستوى الأداء الأمثل.



### 2.3 | تنظيف المرشح بعد الخروج من الماء

- في حالة انسداد المرشح، قم بتنظيفه بمحلول حمضي (الخل الأبيض على سبيل المثال). يوصى بالقيام بذلك مرة على الأقل في السنة؛ لأن المرشح يحدث له انسداد إذا لم يُستخدَم لعدة أشهر (فترة الشتاء).



نصيحة: افحص حالة مؤشر "المرشح ممتلئ" عندما تُضيء اللمبة، يوصى بشدة بتنظيف المرشح.



### 3.3 | تنظيف المروحة

لتجنب الإصابات الخطيرة:



• افصل الكهرباء عن الروبوت.



• لا بد من ارتداء قفازات عند العناية بالمروحة .

• قم بفك برغي الشبكة (انظر الصورة 1).

• اسحب الشبكة (انظر الصورة 2).

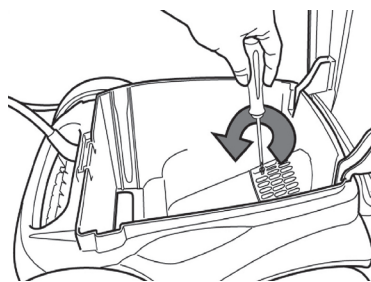
• اسحب دليل التدفق بحرص (انظر الصورة 3).

• لسحب المروحة، ارتد قفازات ثم أمسك بحرص طرف المروحة لدفعه (انظر الصورة 4).

2



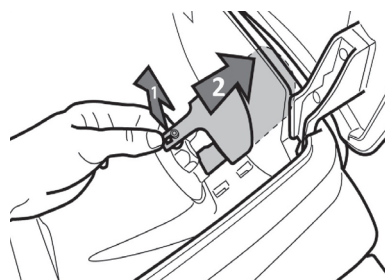
1



4



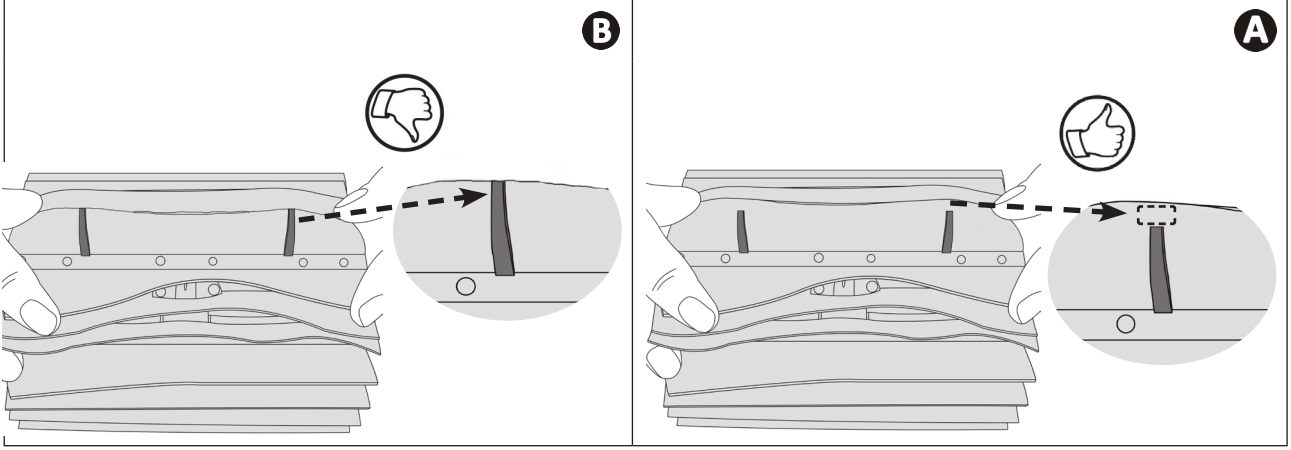
3



## 4.3 | تغيير الفرش ◀

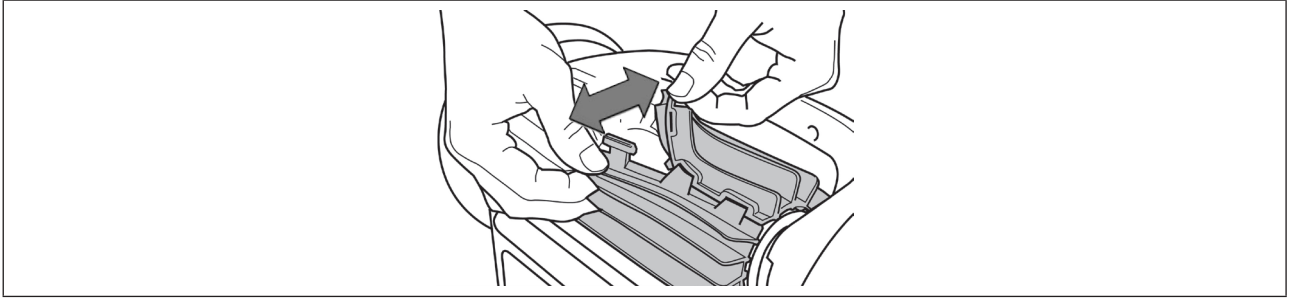
هل الفرش بالية؟

- استبدل الفرش إذا كانت مؤشرات التآكل مماثلة للحالة **B**:



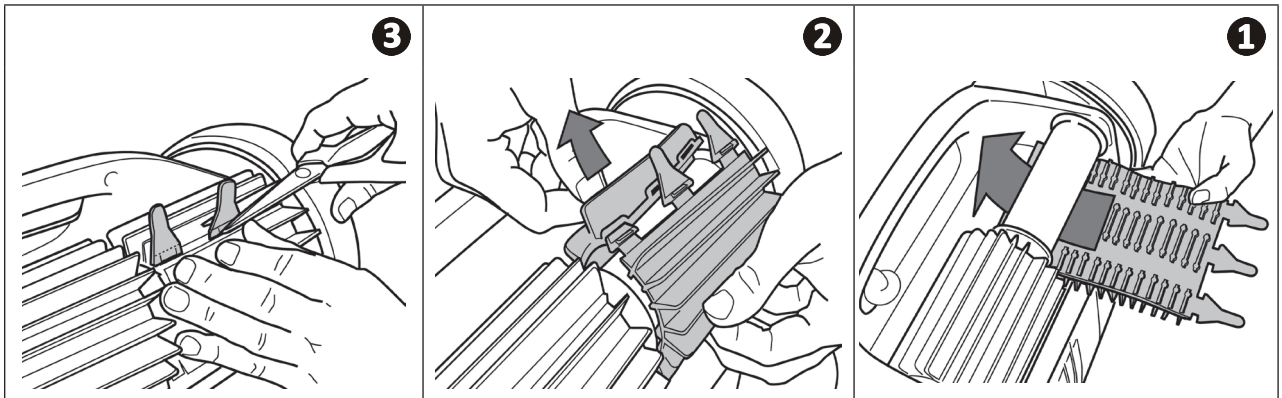
### سحب الفرش المستهلكة

- أخرج الألسنة من الثقوب المثبتة فيها، ثم اسحب الفرش.



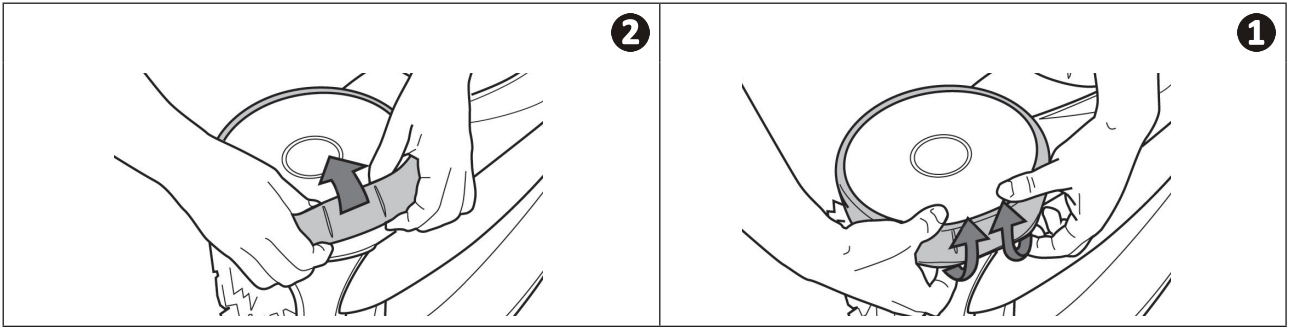
### وضع الفرش الجديدة

- أدخل الحافة بدون اللسان تحت الفرشاة (انظر الصورة 1).
- قم بلف الفرشاة حول حاملها ومرر الألسنة في ثقوب التثبيت واسحب من طرف كل لسان لتمرير حافته من الثقب (انظر الصورة 2).
- اقطع الألسنة باستخدام مقص حتى تكون في مستوى الرقائق الأخرى (انظر الصورة 3).

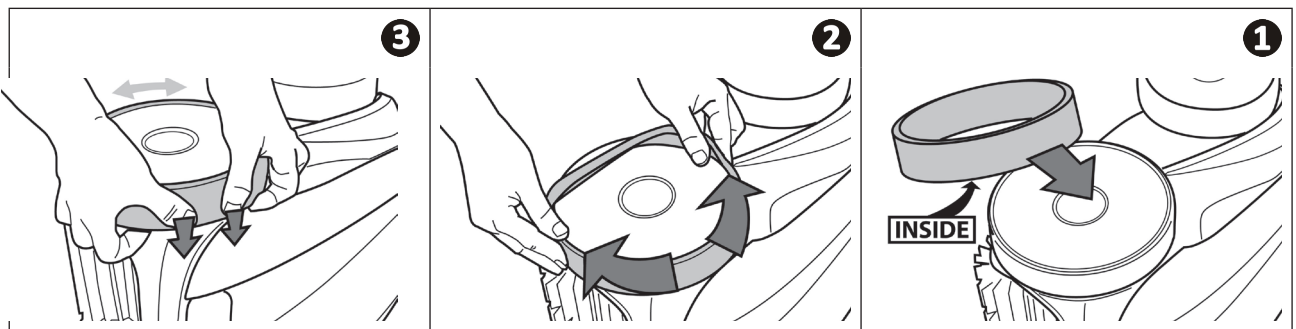



## 5.3 | تغيير الإطارات ◀

اسحب الإطارات المستهلكة



ضع الإطارات الجديدة



- قبل الاتصال بالوكيل، نحن ندعوك للتحقق من بعض الأمور البسيطة في حالة وجود خلل، وذلك باستخدام الجداول التالية.
- إذا استمرت المشكلة بعد ذلك، اتصل بالوكيل.
- أعمال مخصصة لفني مؤهل. 



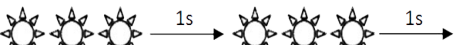
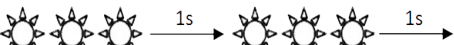
#### 1.4 | سلوكيات الجهاز

<ul style="list-style-type: none"> <li>• لم يتم تنظيف جزء من حوض السباحة بشكل صحيح</li> </ul>	<ul style="list-style-type: none"> <li>• كرر مراحل الغمر (انظر الفقرة "1.2 غمر الروبوت في حمام السباحة") مع تنويع موضع الغمر في حمام السباحة حتى تجد المكان الأمثل.</li> </ul>
<ul style="list-style-type: none"> <li>• الجهاز لا يهبط جيدًا حتى قاع حمام السباحة</li> </ul>	<ul style="list-style-type: none"> <li>• يوجد هواء متبقّي في هيكل الجهاز. كرر مراحل الغمر (انظر الفقرة "1.2 غمر الروبوت في حمام السباحة").</li> <li>• المرشح ممتلئ أو مسدود: قم بتنظيفه بالماء الصافي. في حالة الانسداد، قم بتنظيفه بمحلول حمضي (الخل الأبيض على سبيل المثال). استبدل المرشح عند الحاجة.</li> <li>• المروحة تالفة: </li> </ul>
<ul style="list-style-type: none"> <li>• الجهاز لا يصعد أو لم يعد يصعد على الجدران كما كان في البداية (بسبب برمجته، الجهاز لا يصعد تلقائيًا على الجوانب)</li> </ul>	<ul style="list-style-type: none"> <li>• المرشح ممتلئ أو مسدود: قم بتنظيفه بالماء الصافي. في حالة الانسداد، قم بتنظيفه بمحلول حمضي (الخل الأبيض على سبيل المثال). استبدل المرشح عند الحاجة.</li> <li>• الأربطة مستهلكة: استبدلها.</li> <li>• على الرغم من أن الماء يبدو صافياً، إلا أنه توجد طحالب مجهرية في حمام السباحة الخاص بك، لا تُرى بالعين المجردة، تجعل الجدران زلقة وتمنع الجهاز من التسلق. قم بإجراء عملية الكلورة سريعة الانتشار وخفض درجة الـ pH بشكل طفيف. لا تترك الجهاز في الماء أثناء عملية الكلورة سريعة الانتشار.</li> <li>• الفرش تالفة: افحص مؤشرات التآكل "4.3   تغيير الفرش"، ثم قم بإدارة الفرش للتأكد من الدوران. استبدل الفرش إذا لزم الأمر.</li> </ul>
<ul style="list-style-type: none"> <li>• عند التشغيل، الجهاز لا ينفذ أي حركة</li> </ul>	<ul style="list-style-type: none"> <li>• تحقق أن مقبس التيار في صندوق التحكم موصول جيدًا بالكهرباء.</li> <li>• تحقق أنه قد تم إطلاق دورة التنظيف وأن لمبات البيان مضاءة.</li> </ul>
<ul style="list-style-type: none"> <li>• يحدث تشابك للكابل</li> </ul>	<ul style="list-style-type: none"> <li>• لا تقم ببسط كل طول الكابل في حمام السباحة.</li> <li>• ابسط في حمام السباحة طول الكابل اللازم، وابسط باقي الكابل على حافة حمام السباحة.</li> </ul>
<ul style="list-style-type: none"> <li>• يعلق الروبوت على فتحات التفريغ أو القيعان</li> </ul>	<ul style="list-style-type: none"> <li>• أوقف مضخة الترشيح وابدأ في دورة تنظيف جديدة.</li> <li>• ضع صندوق التحكم في منتصف طول حوض السباحة مع اتباع شروط السلامة، انظر "3.2   توصيل الإمداد بالكهرباء". إذا لم يكن التنظيف مثاليًا، قم بتغيير موضع صندوق التحكم وغمر الروبوت.</li> </ul>
<ul style="list-style-type: none"> <li>• الروبوت يصعد بلطف على الجوانب ويتوقف تحت سطح الماء</li> </ul>	<ul style="list-style-type: none"> <li>• يمكن أن يتصرف الروبوت بشكل مختلف حسب بطانة حوض السباحة، ربما يلزم تعديل أحد المعايير للقيام بذلك، اتصل بالوكيل </li> </ul>
<ul style="list-style-type: none"> <li>• الروبوت يصعد بسرعة على الجانب ويتجاوز سطح الماء حتى يشفط الهواء</li> </ul>	<ul style="list-style-type: none"> <li>• صندوق التحكم لا يستجيب عند الضغط على أي زر</li> </ul>
<ul style="list-style-type: none"> <li>• يظهر على الشاشة رسالة  عندما يتم تنشيط وضع التحكم عن بُعد</li> </ul>	<ul style="list-style-type: none"> <li>• وهذا يعني أن بطاريات جهاز التحكم عن بُعد ضعيفة جدًا: قم باستبدالها.</li> </ul>

مشكلة تخص مدى جهاز التحكم عن بُعد:	لمبة الليد الخاص بجهاز التحكم عن بُعد تومض ببطء أو أن لمبة الليد ثابتة.
• ضع صندوق التحكم على العربية، على مسافة لا تقل 3,5 متر من حوض السباحة. • قم بتوجيه صندوق التحكم باتجاه حوض السباحة بحيث يتم تحسين مدى جهاز التحكم عن بُعد. تأكد أنه لا يوجد أي عائق كبير الحجم موجود بين صندوق التحكم وحوض السباحة.	
• مشكلة تزامن: كرر مراحل المزامنة (انظر فقرة "4.7.2 المزامنة بين جهاز التحكم عن بُعد وصندوق التحكم").	لمبة الليد الخاص بجهاز التحكم عن بُعد ثابتة



إذا استمرت المشكلة بعد ذلك، اتصل بالوكيل: 

## 2.4 | تنبيهات للمستخدمين

الحلول	تنبيهات المستخدمين (حسب الموديل)	
	رمز العطل	لمبة الليد تومض:
		
• تحقق أن الروبوت متصل جيدًا بصندوق التحكم. إذ لزم الأمر، قم بالفصل وإعادة التوصيل حسب التعليمات.	Er : 10	
• تأكد أنه لا يوجد شيء يمنع الفرش والعجلات من الدوران. للقيام بذلك، قم بلف العجلات (ربع لفة) من أجل إخراج الشوائب التي ربما تكون محشورة.	Er : 02 Er : 03 Er : 05 Er : 06	
• تشغيل الروبوت خارج حوض السباحة. تأكد أن تقوم بتشغيل الروبوت في الماء (انظر فقرة "1.2 غمر الروبوت في حمام السباحة").	Er : 07 Er : 08	
• تحقق من عدم وجود حصى أو شعر في المروحة. • قم بتنظيف المرشح أو استبدله عند الحاجة.	Er : 01 Er : 04	


إذا استمرت المشكلة بعد ذلك، اتصل بالوكيل: 

### أكواد الأعطال

- يتيح الضغط على زر محو رمز العطل وإيقاف صندوق التحكم.
- يتم انتقال الشاشة لوضع الاستعداد بعد 10 دقائق. لإعادة تشغيل الشاشة، يكفي الضغط على زر.
- عند اكتشاف عطل، يوقف صندوق التحكم البرمجة بشكل مؤقت (لمبة الليد  تنطفئ).
- قم بالضغط المطول على  لإعادة تأكيد البرمجة الجارية.

### 3.4 قائمة التشخيص المُسبق (حسب الموديل)

- أوقف الجهاز إذا كانت هناك دورة تنظيف جارية.
- للدخول إلى القائمة:

اضغط على  لمدة 5 ثوانٍ على الأقل

AV 350 50 - GV 3520 - OV 3500 - OV 3505 - OV 3510  
- RV 4550 - RV 4560 - Vortex™ 305 - Vortex™ 4 PLUS

اضغط على  +  لمدة 5 ثوانٍ على الأقل

RV4560 - RV 5400 - RV 5470 - RV 5500 - RV 5600

- المعلومات التي تمر على الشاشة تخص حالة الجهاز:

- 1 وقت التشغيل (بالساعات)
- 2 رمز العطل الأخير (يظهر إذا كان في الروبوت عطل واحد على الأقل)
- 3 وقت التشغيل أثناء العطل (يظهر إذا كان في الروبوت خطأ واحد على الأقل)

3 ثوانٍ  1

3 ثوانٍ  2

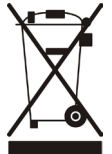
3 ثوانٍ  3

العودة للقائمة

**نصيحة:** في حالة المساعدة، أخبر الوكيل بحالة الجهاز



**إعادة التدوير**  
هذا الرمز المطلوب من التوجيه الأوروبي DEEE 2012/19/UE (توجيه متعلق بالنفايات من المعدات الكهربائية والإلكترونية) يعني أنه ينبغي عدم التخلص من الجهاز الخاص بك في القمامة. سوف يخضع لإعادة التدوير الانتقائي بغرض إعادة استخدامه أو إعادة تدويره أو الاهتمام به. إذا كان يحتوي على مواد قد تمثل خطراً على البيئة، فسوف يتم التخلص منها أو إبطال مفعولها. استعلم من الوكيل عن طرق إعادة التدوير.






الوكيل الخاص بك  
Your retailer

موديل الجهاز  
Appliance model

الرقم التسلسلي  
Serial number

لمزيد من المعلومات، وتسجيل المنتج وخدمة العملاء:

*For more information, product registration and customer support:*

**[www.zodiac.com](http://www.zodiac.com)**

