

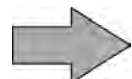
# CyclonX™

**Kullanım ve montaj talimatları** - Türkçe  
Elektrikli temizleyici robot  
Fransızca orijinal talimatların tercümesi

TR



Daha fazla belge için:  
[www.zodiac.com](http://www.zodiac.com)



## UYARILAR

### GENEL UYARILAR

- Bu uyarılara uyulmaması havuz ekipmanının hasar görmesine ya da ciddi yaralanma veya ölüme neden olabilir.
- Bu prosedür sadece ilgili teknik alanlarda (elektrik, hidrolik ya da soğutma) yetkili bir kişi tarafından gerçekleştirilebilir. Cihaza müdahale sırasında meydana gelebilecek herhangi bir yaralanma riskini azaltmak için cihaz üzerinde çalışan yetkili teknisyen kişisel koruyucu ekipman kullanılmalı/giymelidir (güvenlik gözlükleri, koruyucu eldivenler vb. gibi).
- Makine üzerinde çalışmadan önce makinenin kapatılmış ve hizmetten alınmış olduğundan emin olun.
- Cihaz, yüzme havuzlarında kullanılmak üzere tasarlanmıştır ve bu amaç dışında başka bir amaçla kullanılmamalıdır.
- Cihazın, önceden nasıl kullanacakları konusunda bilgilendirilmiş yetkin kişiler (fiziksel ve zihinsel olarak) tarafından kullanılması önemlidir. Kriteri karşılamayan kişiler, cihazı kullanmaya çalışmamalıdır aksi halde bu kişiler için çeşitli tehlikeler söz konusu olabilir.
- Bu cihaz çocuklar tarafından kullanılmamalıdır.
- Bu cihaz aşağıdaki durumlar haricinde, deneyimi olmayan veya fiziksel, duyuşsal ve zihinsel kapasitesi düşük olan kişilerce (8 yaş ve üzeri çocuklar da dahil) kullanılmak üzere tasarlanmamıştır.
  - Güvenliklerinden sorumlu bir kişinin gözetimi altında veya bu kişinin kullanım talimatlarına göre kullanılan durumlar; ve
  - Mevcut riskler bu kişiler tarafından anlaşılıyorsa.
- Çocuklar takip edilerek cihaz ile oynamadıklarından emin olunmalıdır.
- Temizlik ve bakım işlemleri, bir yetişkinin gözetiminde olmayan çocuklar tarafından gerçekleştirilmemelidir.
- Cihazın montajı üreticinin talimatları ve yürürlükteki yerel standartlara uygun olarak gerçekleştirilmelidir. Montaj görevlisi, cihazın montajından ve ulusal montaj düzenlemelerine uyumdan sorumludur. Hiçbir durumda üretici, geçerli standartlara uyumlu olmayan montaj işlemlerinden sorumlu tutulamaz.
- Bu kılavuzda belirtilmiş olan basit kullanıcı bakımı dışındaki diğer tüm eylemler için yetkili bir profesyonel tarafından servis hizmeti alınmalıdır.
- Uygunsuz montaj ve/veya kullanım ciddi kişisel yaralanmalara (ölüme varan) ya da maddi hasarlara yol açabilir.
- Paketleme malzemeleri de dahil olmak üzere bütün malzemelerin riski alıcıya aittir. Alıcı, taşıma sırasında hasar meydana geldiğini tespit ederse tutanakla itiraz etmelidir (48 saat içinde taşıyıcıya taahhütlü mektupla iletilmelidir). Soğutucu içeren bir cihazın soğutucusunun akmış olması durumunda taşıyıcıya acil bir itirazda bulunulmalıdır.
- Cihaz arızalıysa: Kendi başınıza cihazı onarmaya çalışmayın ve yetkili bir servis teknisyeni ile iletişim kurun.
- Ünitenin kullanımı için izin verilen su dengesi değeri bilgileri için garanti koşullarına göz atın.
- Cihazdaki güvenlik özelliklerinden herhangi birinin devre dışı bırakılması, ortadan kaldırılması ya da engellenmesi veya yetkili olmayan bir üçüncü şahıs üretici tarafından sunulan yedek parçaların kullanılması garantiyi geçersiz kılar.
- Ünite üzerinde böcek ilacı ya da diğer kimyasal ürünleri (yanıcı ya da yanıcı olmayan) kullanmayın, bu durum ünite gövdesine hasar verebilir ve yangına neden olabilir.
- Cihaz çalışırken fana veya hareketli parçalara dokunmayın ya da ızgaraya parmak

sokmayın. Hareketli parçalar ciddi yaralanmalara ve hatta ölüme neden olabilir.

## ELEKTRİK CİHAZLARLA İLGİLİ UYARILAR

- Cihazın elektrik bağlantısı, kurulumun yapıldığı ülkede yürürlükte olan standartlara uygun şekilde, 30 mA'lık özel bir artık akım koruma cihazı ile korunmalıdır.
- Cihazı bağlamak için uzatma kablosu kullanmayın; Cihazı doğrudan uygun bir güç kaynağına bağlayın.
- Cihazı kullanmadan önce aşağıdakilerden emin olun:
  - Cihazın anma değeri plakasında belirtilen giriş voltajının şebeke besleme voltajı ile aynı olduğundan;
- Güç beslemesinin, cihazın elektriksel gereksinimlerine uygun olduğundan ve uygun şekilde topraklama yapıldığından;
- Elektrik fişinin (varsa) elektrik prizine uygun olduğundan.
- Anormal çalışma veya cihazdan koku gelmesi durumunda cihazı hemen kapatın, fişten çekin ve profesyonel destek alın.
- Cihazda her tür servis veya bakım işlemi öncesinde, cihazda voltaj olmadığından ve cihazın elektrik beslemesinin olmadığından emin olun.
- Cihaz çalışırken fişten çekmeyin veya yeniden fişe takmayın.
- Cihazı kablosundan tutarak fişten çekmeyin.
- Elektrik kablosu hasar görmüşse, yalnızca üretici, yetkili bir temsilci veya bir tamir atölyesi tarafından değiştirilebilir .
- Elleriniz veya cihaz ıslaksa, servis veya bakım işlemi yapmayın.
- Cihazı güç kaynağına bağlamadan önce, cihazın bağlanacağı bağlantı bloğu veya elektrik prizinin iyi durumda olduğundan ve hasarlı veya paslanmış olmadığından emin olun.
- Pil içeren her tür bileşen veya alt bileşen için: Pili yeniden şarj etmeyin, sökmeyin veya ateşe atmayın. Yüksek sıcaklıklara veya doğrudan güneş ışığına maruz bırakmayın.
- Fırtınalı havalarda, yıldırım nedeniyle zarar görmemesi için üniteyi güç kaynağından ayırın.
- Cihazı suyun ya da çamurun içine sokmayın (temizlik robotları hariç).

## TEKNİK ÖZELLİKLER “Havuz temizleyici

- Temizleyici, su sıcaklığı 15°C ile 35°C arasında olan havuzlarda kullanılmak üzere tasarlanmıştır.
- Yaralanma ya da temizleyicinin hasar görmesini önlemek için temizleyici suyun dışında kullanılmamalıdır.
- Yaralanma riskini önlemek için temizleyici havuzdayken havuzda yüzülmesi yasaktır.
- Havuzda şok klorlama yaparsanız temizleyiciyi kullanmayın.
- Temizleyiciyi uzun süre gözetimsiz bir şekilde bırakmayın.

## VİNİL KAPLI BİR YÜZME HAVUZUNDA TEMİZLEYİCİ KULLANIMIYLA İLGİLİ UYARI:

- Temizleyicinizin montajından önce havuzunuzun kaplamasını (liner) dikkatli bir şekilde inceleyin. Kaplamanın aşındığı veya deforme olduğu yerler mevcutsa ya da astarın altında toprak, kırık, kök veya metal korozyonu fark ediyorsanız ya da desteğin (duvar ya da zemin) hasar almış olduğunu fark ederseniz yetkili bir profesyonel tarafından gerekli onarımlar yapılana ya da astar değiştirilene kadar temizleyiciyi monte etmeyin. Hiçbir durumda astarın alacağı hasar nedeniyle üretici sorumlu tutulamaz.
- Temizlik fırçaları, oyuncaklar, toplar, klor dağıtıcılar ve otomatik havuz temizleyiciler gibi bazı nesnelere maruz kaldıklarında bazı desenli vinil kaplamaların yüzeyleri hızlı bir şekilde aşınarak desenler yok olabilir. Bazı vinil kaplamalar bir havuz fırçası gibi basit bir sürtünmeyle çizilebilir ya da yıpranabilir. Bazı desenlerin rengi de havuzda

bu nesnelerin kullanımı ya da temasıyla solabilir. Vinil kaplamalarda söz konusu olan desen silinmesi, yıpranma ya da çizilmeler havuz temizleyicisi üreticisinin sorumluluğunda olmayıp sınırlı garanti kapsamında değildir.

### **PASLANMAZ ÇELİK HAVUZDA TEMİZLEYİCİ KULLANMAYA YÖNELİK UYARI**

- Bazı paslanmaz çelik havuzlar oldukça hassas yüzeylere sahiptir. Bu havuzların yüzeyleri, örneğin elektrikli havuz temizleyiciler de dahil olmak üzere temizleyicilerin tekerlekleri, paletleri veya fırçalarındaki birikintilerin basit sürtünmesinden zarar görebilir. Paslanmaz çelik havuzların çizilme şeklindeki yıpranması, havuz temizleyici üreticisinin sorumluluğunda değildir ve sınırlı garanti kapsamına girmez.



- Cihazı kullanmadan önce bu kullanım ve montaj talimatlarını ve cihazla birlikte verilen "Uyarılar ve Garanti" kitapçığını dikkatli bir şekilde okuyun aksi halde maddi hasar, ciddi yaralanma ya da ölüm ve ayrıca sunulan garantinin iptali söz konusu olabilir.
- Bu belgeleri cihazın kullanım ömrü boyunca referans için saklayın ve gerekirse iletin.
- Zodiac® tarafından izin verilmeden bu belgenin herhangi bir şekilde dağıtılması ya da değiştirilmesi yasaktır.
- Zodiac® ürünleri kalitenin artırılması için sürekli olarak gelişmektedir, bu belgedeki bilgiler önceden haber verilmeksizin değiştirilebilir.

## ÖZET

	<b>1 Özellikler</b>	<b>5</b>
1.1   Açıklama		5
1.2   Teknik özellikler ve etiketler		6
	<b>2 Montaj</b>	<b>7</b>
2.1   Kurulum		7
2.2   Taban üzerine ya da taşıyıcıya sabitleme		8
	<b>3 Kullanım</b>	<b>9</b>
3.1   Çalışma prensibi		9
3.2   Havuzun hazırlanması		9
3.3   Temizleyicinin havuza sokulması		9
3.4   Elektrik bağlantısının yapılması		10
3.5   Temizlik programını başlatma		11
3.6   Temizlik programını sonlandırma		13
	<b>4 Bakım</b>	<b>14</b>
4.1   Temizleyicinin temizlenmesi		14
4.2   Filtre temizliği		14
4.3   Pervane temizliği		15
4.4   Fırçaların değiştirilmesi		16
4.5   Zincirin değiştirilmesi		17
	<b>5 Sorun giderme</b>	<b>18</b>
5.1   Cihazın davranışı		18
5.2   Kullanıcı için uyarılar		19



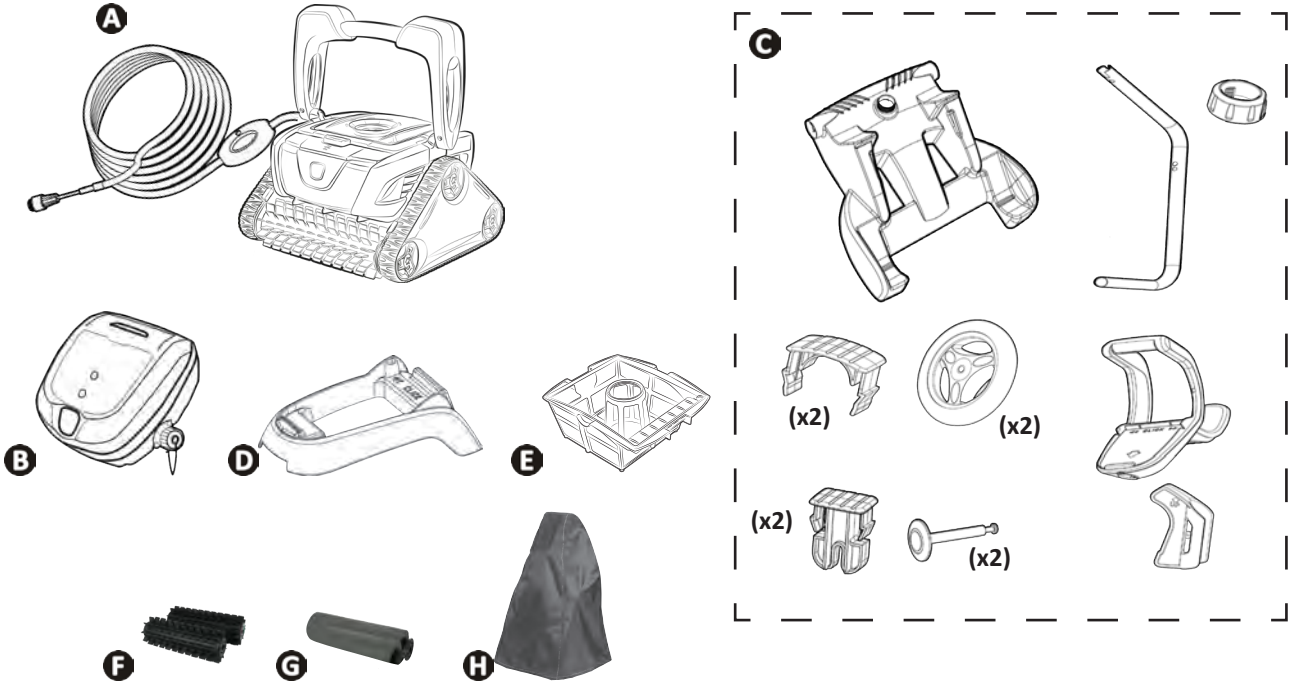
**İpucu: Daha fazla bilgi edinmek için satıcınızla iletişim kurun**

Satıcınıza daha kolay ulaşmak için iletişim bilgilerinizi not edin ve kaydın arka tarafında yer alan "ürün" bilgilerinizi doldurun; bu bilgiler satıcınız tarafından talep edilecektir.



# 1 Özellikler

## 1.1 | Açıklama



		OC 3300 TILE	RC 4030 - RC 4045 RC 4300 - RC 4380 RC CA43 - RC 4060 RX 4350	OC 3400 - RC 4100 RC 4130 RC 4350 RC 4360 - RC 4370 RC 4400 - RX 4450	RC 4401	RC 4402
A	Temizleyici + yüzer kablo			✓		
B	Kumanda			✓		
C	Araba donanımı	+	+	✓	✓	✓
D	Kontrol ünitesi tabanı	✓	✓			
E	İnce kir filtresi 100µ			✓		
	Geniş kir filtresi 200µ Çok ince kir filtresi 60µ			+		
F	Klasik kaldırma fırçaları	+	✓	✓		
	Kaldırma fırçaları (Polyester havuzlar)	+	+	+	✓	+
G	PVA fırçalar (Polyester havuzlar, fayans, emaye)	✓	+	+	+	✓
Y	Koruma kapağı			+		

✓: Verilen

+: İsteğe bağlı

Simge	Anlamı	OC 3300 TILE - OC 3400 RC 4030 - RC 4045 RC 4060 - RC 4380 RC 4100 - RC 4130 RC 4300 - RC 4350 RC 4360 - RC 4370 RX 4350 - RX 4450 - RC CA43	RC 4400 RC 4401 RC 4402
	Cihazı çalıştırma/ durdurma	✓	✓
	"Kontrol" Göstergesi	✓	✓
	<b>Yüzey Kontrol Sistemi</b> = Yüzey kontrolü	✓	✓
	"Filtreyi temizleyin" göstergesi		✓
	<b>Yüzey temizleme</b>	✓	✓
	Sadece taban	✓	✓
	Taban + duvarlar + su kesimi	✓	✓
	-0.5H +0.5H Temizlik süresini artırma / azaltma		✓

✓: Mevcut

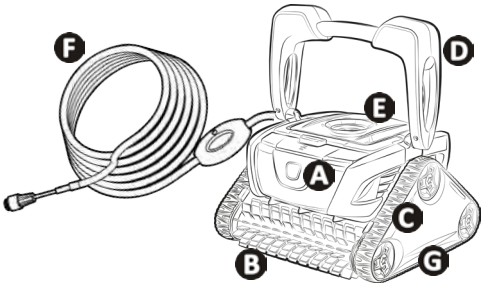
## 1.2 I Teknik özellikler ve etiketler

### 1.2.1 Teknik özellikler

	OC 3300 TILE RC 4030 - RC 4045 RC 4060 - RC 4300 RC 4380 - RC CA43 RX 4350	RC 4100 - RC 4130 RC 4350 - RC 4360 RC 4370 - OC 3400 RX 4450	RC 4400 RC 4401 RC 4402
Kumanda besleme voltajı	220-240 VAC, 50 Hz		
Temizleyici besleme voltajı	30 VDC		
Absorbe edilen maksimum güç	150 W		
Kablo uzunluğu	15 m		18 m
Temizleyici boyutları (U x G x Y)	41 x 42 x 28 cm		
Paket boyutları (U x G x Y)	56 x 56 x 38 cm	56 x 56 x 46 cm	
Temizleyici ağırlığı	9 kg		
Paketli ağırlık	14,3 kg	18,4 kg	
Teorik temizlik genişliği	220 mm		
Program süreleri (seçilen programlara göre)	01:30	01:00 – 01:30 – 02:00	

TR

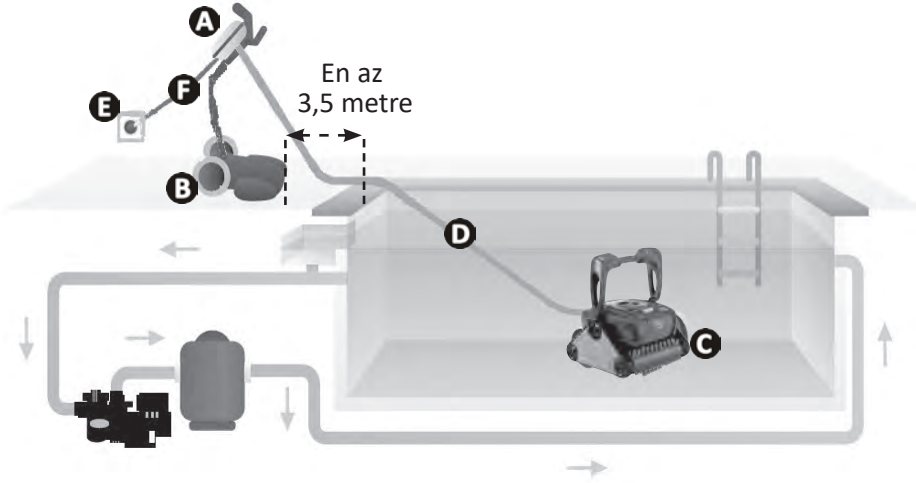
## 1.2.2 Parça listesi

	<ul style="list-style-type: none"><li><b>A</b>: Filtre erişim kapağı "Push'n'Go™"</li><li><b>B</b>: Fırçalar</li><li><b>C</b>: Zincir</li><li><b>D</b>: Tutma kolu</li><li><b>E</b>: Şeffaf pencere (modele bağlı)</li><li><b>F</b>: Yüzer kablo</li><li><b>G</b>: Kasetler</li></ul>
---	---



## 2 Montaj

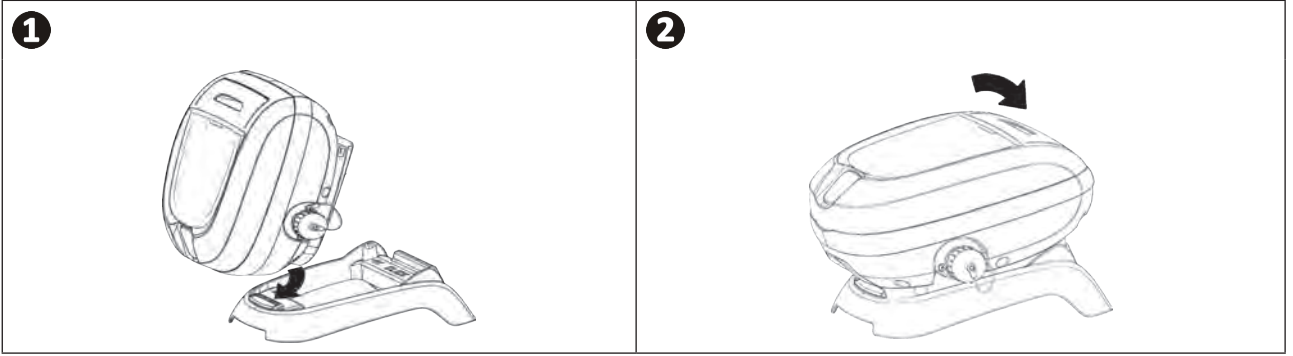
### 2.1 | Kurulum

	<ul style="list-style-type: none"><li><b>A</b>: Kumanda</li><li><b>B</b>: Araba</li><li><b>C</b>: Temizleyici</li><li><b>D</b>: Yüzer kablo</li><li><b>E</b>: Elektrik prizi</li><li><b>F</b>: Besleme kablosu</li></ul>
---	--



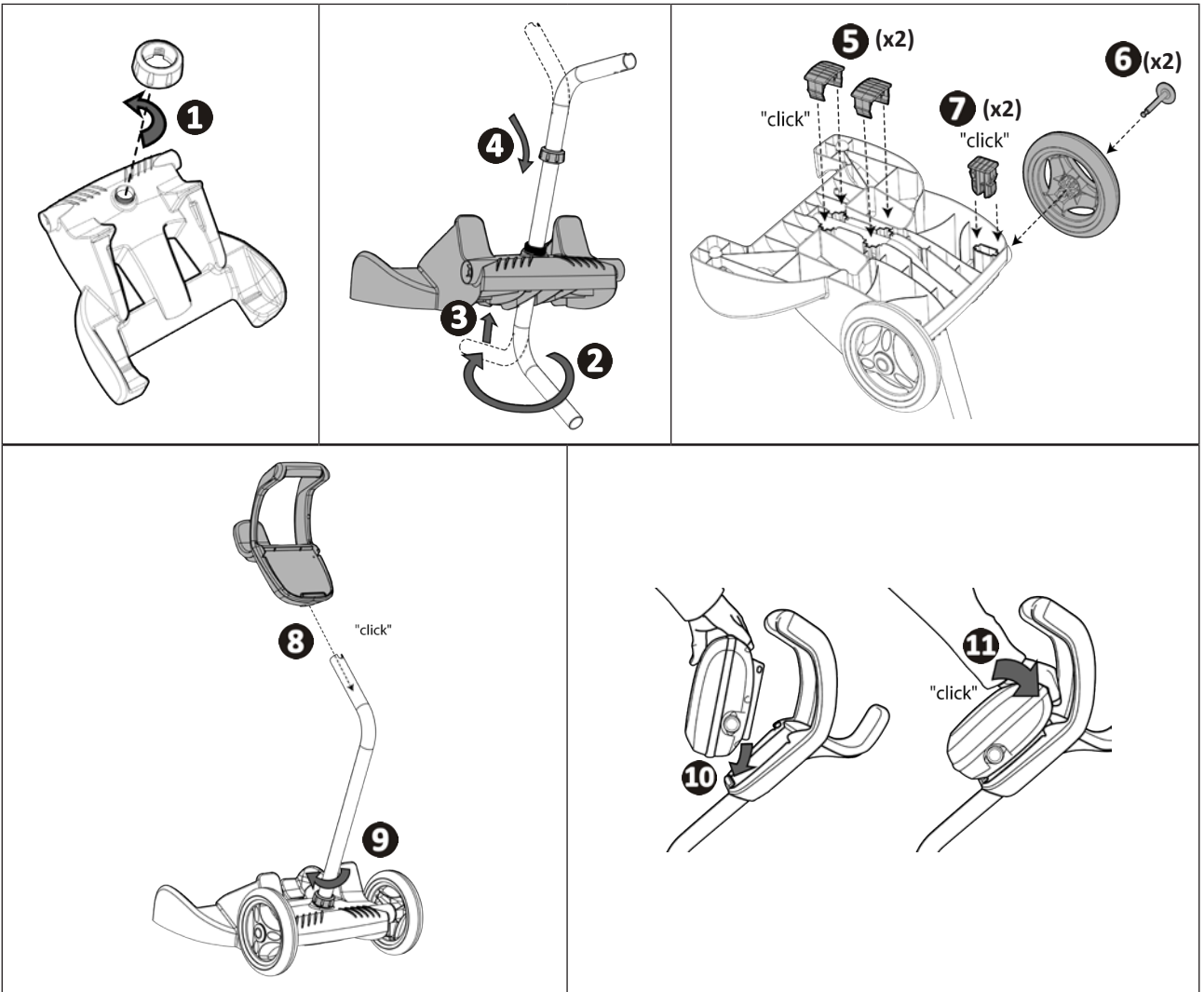
## 2.2 | Taban üzerine ya da taşıyıcıya sabitleme

### 2.2.1 Taban üzerine sabitleme



TR

### 2.2.2 Taşıyıcıya sabitleme





## 3 Kullanım

### 3.1 I Çalışma prensibi

Temizleyici filtreleme sisteminden bağımsız olup, otonom şekilde çalışabilir. Prize takılması yeterlidir. Tasarlanmış olduğu havuz bölgelerini (modele göre, zemin, duvar, su yüzey izi) temizlemek için optimum şekilde hareket eder. Pislikler çekilerek temizleyici filtresinde saklanır. Kontrol ünitesi, temizleme işlemini başlatmanıza, seçmenize ve programlamanıza olanak tanır (modele bağlı olarak).

### 3.2 I Havuzun hazırlanması



- Bu ürün, sabit montajlı havuzlarda kullanılmak üzere tasarlanmıştır. Portatif havuzlarda kullanmayın. Sabit montajlı bir havuz, zemin içine veya üzerine inşa edilir ve kolay sökülmez veya istiflenemez.

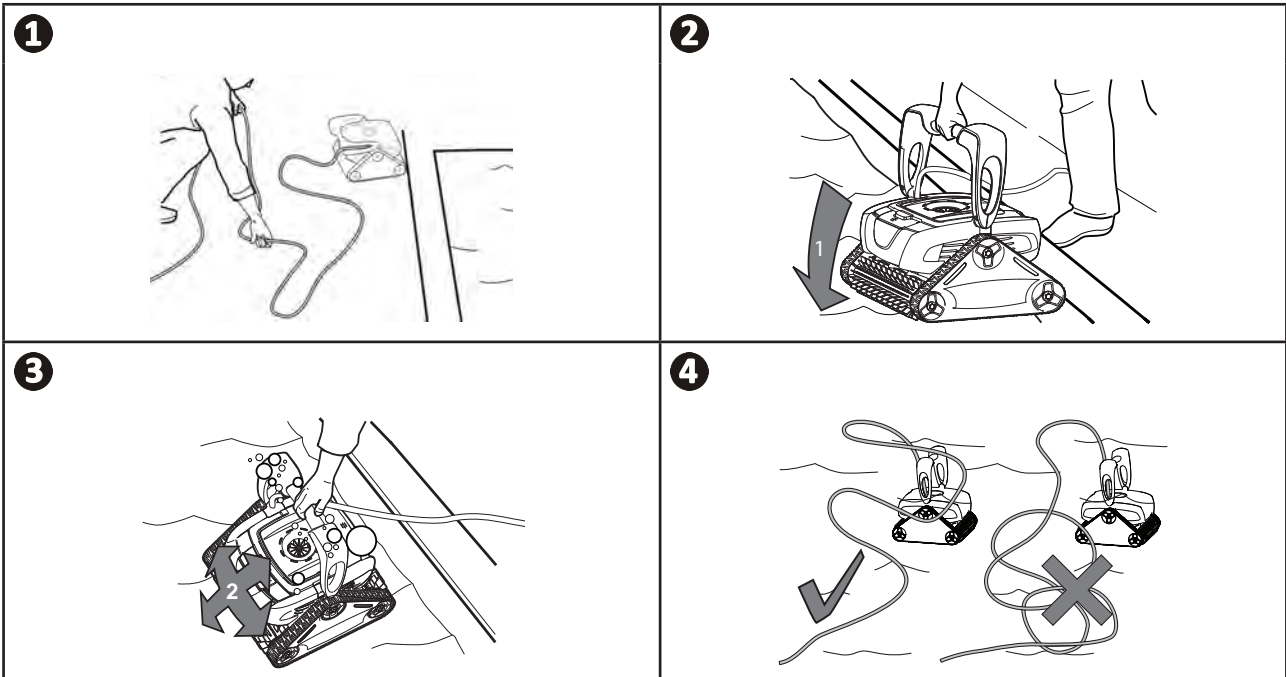
- Cihaz, aşağıdaki havuz suyu özelliklerinde kullanılabilir:

Su sıcaklığı	15°C – 35°C
pH	6,8 – 7,6
Serbest klor	< 3 mg/ lt.

- Özellikle temizleyicinin kurulumu ilk defa yapılırken havuz kirliyse cihazın performansını optimize etmek amacıyla bir ağ kullanarak en büyük pislikleri temizleyin.
- Cihaza zarar verebilecek termometreler, oyuncaklar ve diğer nesnelere çıkarın.

### 3.3 I Temizleyicinin havuza sokulması

- Temizleyici havuza sokulurken kablunun dolanmaması için, kabloyu havuzun yanında uzunlamasına açın (bkz. resim 1).
- Temizleyici suya dikey olarak daldırın (bkz. resim 2).
- Temizleyicinin içindeki havayı almak için, cihazı tüm yönlere doğru hafifçe hareket ettirin (bkz. resim 3).
- Cihazın tek başına aşağıya doğru inerek havuz zeminine temas etmesi zorunludur. Daldırma işlemi sırasında, temizleyici gerekli kablo uzunluğunu kendisi ayarlar (bkz. resim 4).



### 3.4 I Elektrik bağlantısının yapılması

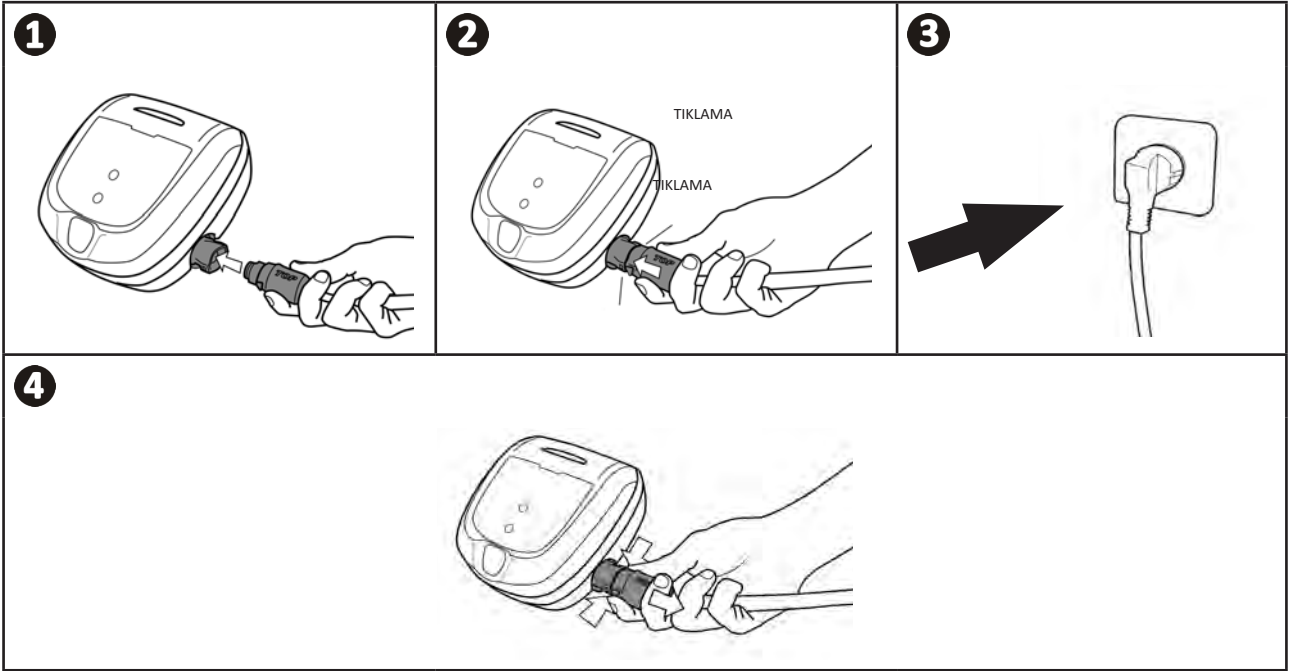
Herhangi bir elektrik çarpması, yangın veya ciddi yaralanma riskini önlemek için, aşağıdaki talimatlara uyunuz:



- Kumanda bağlantısı için elektrik uzatma kablosu kullanmak yasaktır.
- Elektrik prizinin her zaman kolayca erişilebilir olmasına ve yağmur ya da su sıçramasına maruz kalmamasına dikkat ediniz.
- Kumanda su sıçramalarına dayanıklıdır, ancak su veya başka sıvılara daldırılmamalıdır. Su taşmalarının gerçekleştiği yerlere monte edilmemelidir; Havuz kenarına en az 3,5 metre uzaklıkta olmalı ve doğrudan güneş ışığına maruz kalmamalıdır.
- Kumandayı prize yakın bir yere koyun.

TR

- Yüzer kabloyu kontrol ünitesine bağlayın (bkz. resim 1).
- 2 defa "tıklama" sesi duyana kadar konektörü itin (bkz. resim 2). Konektörün sağlam bir şekilde takıldığından emin olun. Aksi halde işleme geri dönün.
- Besleme kablosunu bağlayın (bkz. resim 3). Kumandayı, maksimum 30 mA'lık bir artık akım koruma cihazı ile korunan bir elektrik prizine bağlayın (**şüphenez varsa, yetkili bir teknisyen ile iletişim kurun**).
- Yüzer kabloyu kontrol ünitesinden sökmek için konektörün ucundaki 2 mandalı sıkın ve aynı anda çekin (bkz. resim 4).



**İpucu: Daha iyi çalışma için ünitenin yerleştirilmesi**

Kontrol ünitesini elektrik bağlantısıyla ilgili güvenlik koşullarına göre havuz uzunluğunun ortasına yerleştirin.

## 3.5 I Temizlik programını başlatma



Herhangi bir yaralanma veya malzeme hasarını önlemek için, aşağıdaki talimatlara uyunuz:

- Cihaz havuzdayken yüzmek yasaktır.
- Havuzda şok klorlama yaparsanız temizleyiciyi kullanmayın.
- Cihazı uzun süre gözetimsiz bir şekilde bırakmayın.
- Döner kapak kapalıysa cihazı kullanmayın.

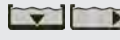
- Kumanda elektriğe bağlıyken, simgeler aşağıdakileri göstermek için yanar:
  - Mevcut işlem
  - Temizleme seçimi (modele bağlı)
  - Bakım ihtiyacı
- 10 dakika sonra kontrol ünitesi bekleme moduna geçer, ekran kapanır. Uyku modundan çıkmak için bir tuşa dokunmak yeterlidir. Cihaz temizlik işlemi yapıyorsa, uyku modu cihazın çalışmasını durdurmaz.

### 3.5.1 Temizleme programının seçimi (modele bağlı)

- Varsayılan olarak bir temizlik programı ayarlanmıştır: Simgeler yanar.
- Cihazı çalıştırmadan önce ya da cihaz çalışırken, dilediğiniz anda temizlik programını seçmeniz mümkündür. Yeni program derhal başlayacaktır.
- Cihaz, kapsama oranını optimize etmek için yer değiştirme stratejisini uyarlar.

Yüzey temizleme

 Sadece taban

 Taban + duvarlar + su kesimi

### 3.5.2 Temizlik programını başlatma



- Düğmesine basın



#### **İpucu: Temizleme performansının artırılması**

Yüzme sezonun başında, sadece zemin modunda birden fazla temizleme modu başlatın (büyük pislikleri bir ağ ile aldıktan sonra).

Temizleyicinin düzenli kullanımı (haftada 3 döngüyü aşmadan) havuzunuzun sürekli temiz olmasını ve filtrenizin daha az tıkanmasını sağlar.

### 3.5.3 Temizleme süresinin ayarlanması (modele göre)

- Dilediğiniz zaman temizlik süresini azaltabilir ya da arttırabilirsiniz (+/- 0,5 saat).

- Şu düğmeye basın:

-0.5H +0.5H



-0.5 H




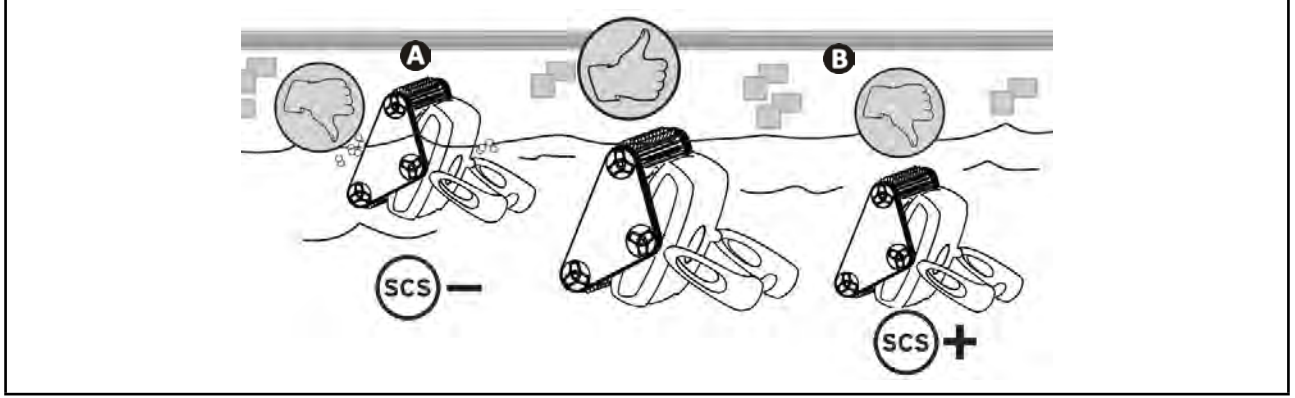
Süre  
normal


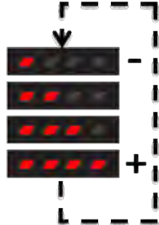
+0.5 H



### 3.5.4 Yüzey kontrolü

- Robot filtresinin robotun hareketini etkilemeyecek şekilde temiz olduğundan emin olun.
- Temizlik programı başladığında robot duvara tırmanırken ve su kesimini fırçalarken hareketini takip edin.
- Herhangi bir anda robotun hareketine göre **(SCS)** (Yüzey Kontrol Sistemi) düğmesini kullanabilirsiniz: aşağıdaki tabloya göz atın.
- Yeni ayar bir sonraki duvara tırmanışta uygulanacaktır.
- Varsayılan olarak 2 LED yanar .



	Gözlemlenecek robot hareketleri	İşlem
<b>A</b>	Robot duvarlara hızlı bir şekilde tırmanıyor ve su kesimini geçerek hava emiyor: <b>LED sayısını azaltın.</b>	Şuraya basın:  
<b>B</b>	Robot yavaşça duvarlara tırmanıyor ve su kesiminin altında duruyor: <b>LED sayısını artırın.</b>	

#### **İpucu: Duvarların temizlenmesi ve su kesiminin fırçalanmasını optimize edin**



Havuz astarına bağlı olarak robot duvarlara tırmanırken farklı hareket edecektir. Duvarların temizlenmesinin ve ardından her türlü kaplamada su kesiminin fırçalanmasını optimize etmek için fonksiyonuna **(SCS)** sahiptir.


**(SCS)** Fonksiyonunun ayarı ne olursa olsun robot havuzun tabanına indiğinde emme gücü maksimumdur.

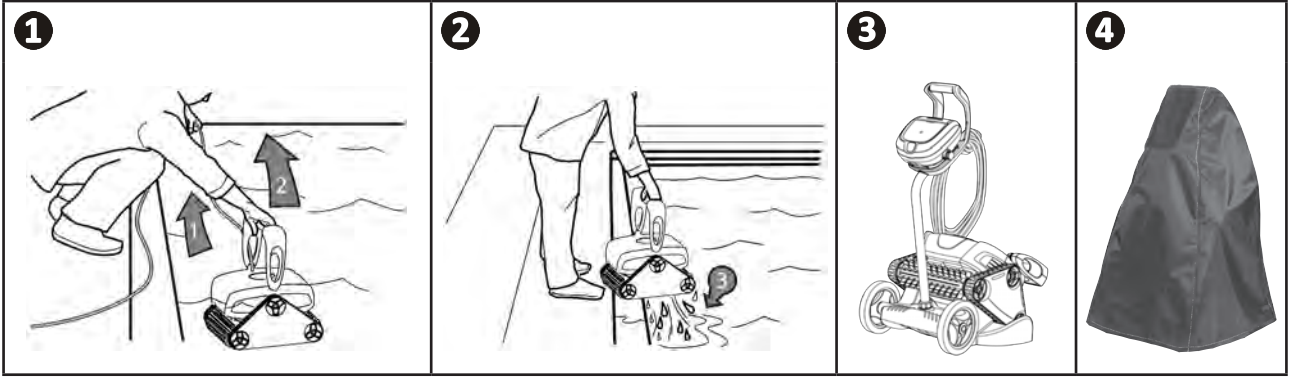
### 3.6 I Temizlik programını sonlandırma



#### • Cihaza hasar vermemek için:

- Cihazı sudan çıkarırken kablodan tutarak çekmeyin. Tutma kolunu kullanın.
- Kullandıktan sonra cihazı güneş altında kurumaya bırakmayın.
- Tüm bileşenleri güneş, nem ve kötü hava koşullarından koruyun.
- Yüzer kabloyu kumandadan ayırdıktan sonra, koruma kapağını yeniden takın.

- Cihazı  seçeneğine basarak durdurun.
- Robotu yeniden havuzun kenarına getirmek için yüzer kabloyu çekin.
- Robotu taşıma kolundan tutup yavaş yavaş çıkararak içindeki suyun boşalmasını sağlayın (bkz. resim **1** ve **2**).
- Temizleyicinin daha hızlı kuruması için önceden belirlenen dikey konumda arabanın üzerine (modele göre) yerleştirin (bkz. resim **3**).
- Daha sonra, kumanda ile birlikte güneşten ve her tür su sıçramasından korunaklı bir şekilde isti leyin. İsteğe bağlı olarak bir koruma kapağı da sunulmaktadır (bkz. resim **4**).



#### **İpucu: Yüzer kablonun dolanmamasına dikkat edin**

Kablonun dolanması, cihazın çalışmasını önemli oranda etkiler. Dolaşmamış bir kablo ile havuz daha iyi temizlenir.

- Kabloyu çözün ve ilk şeklini alması için iki yana açın.
- Daha sonra dikkatlice sarın ve arabanın koluna (modele göre) veya sabit bir desteğe yerleştirin.



## 4 Bakım



Ciddi yaralanmaları önlemek için:

- Temizleyicinin elektrik bağlantısını kesin.

### 4.1 I Temizleyicinin temizlenmesi

- Cihaz, sadece su ya da hafif sabunlu su ile düzenli olarak temizlenmelidir. Çözücü kullanmayın.
- Cihazı suyla ayrıntılı bir şekilde durulayın.
- Cihazı havuz kenarında güneş altında kurumaya bırakmayın.



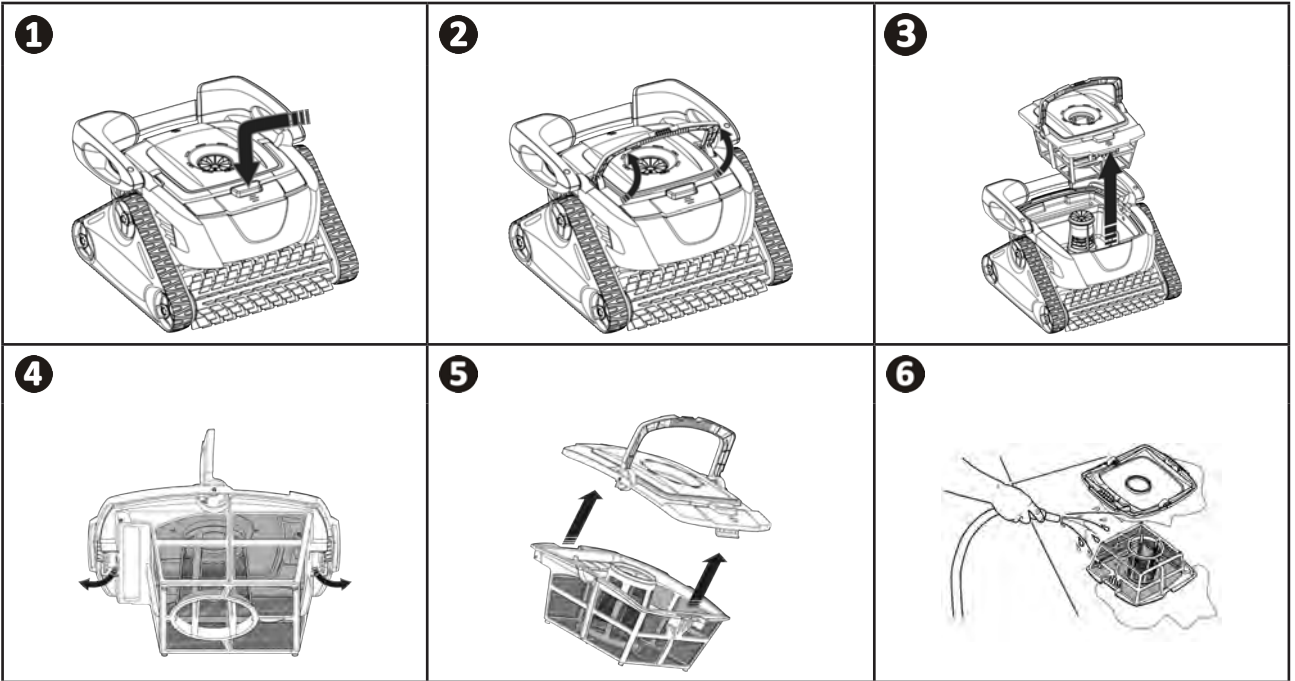
**İpucu: Filtre ve fırçaları 2 yılda bir değiştirin**

Cihazın bütünlüğünü korumak ve optimum performans seviyesini garanti etmek için, filtre ve fırçaların 2 yılda bir değiştirilmesi önerilir.

### 4.2 I Filtre temizliği



- Filtre dolu veya kirliyse cihaz performansı azalabilir.
- Etkin temizlik için filtreyi düzenli olarak su ile temizleyin.
- Filtre tıkanırsa, bir asit solüsyonuyla (örneğin beyaz sirke) temizleyin. Bu işlemin yılda en az bir kere yapılması önerilir, çünkü filtre birkaç ay kullanılmadığında tıkanır (kış dönemi).



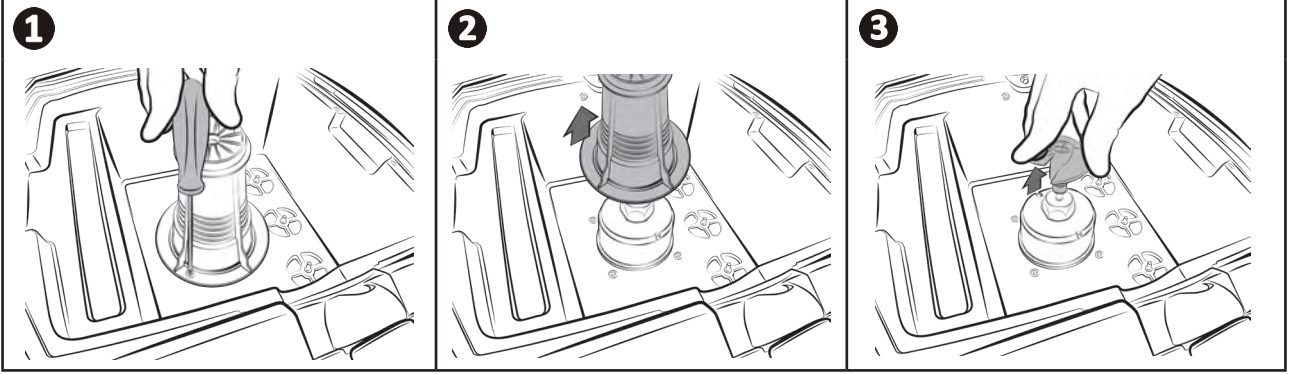
### 4.3 I Pervane temizliđi

Ciddi yaralanmaları önlemek için:



- Temizleyicinin elektrik bağlantısını kesin.
- Pervane üzerinde çalışırken koruyucu eldiven kullanılması zorunludur

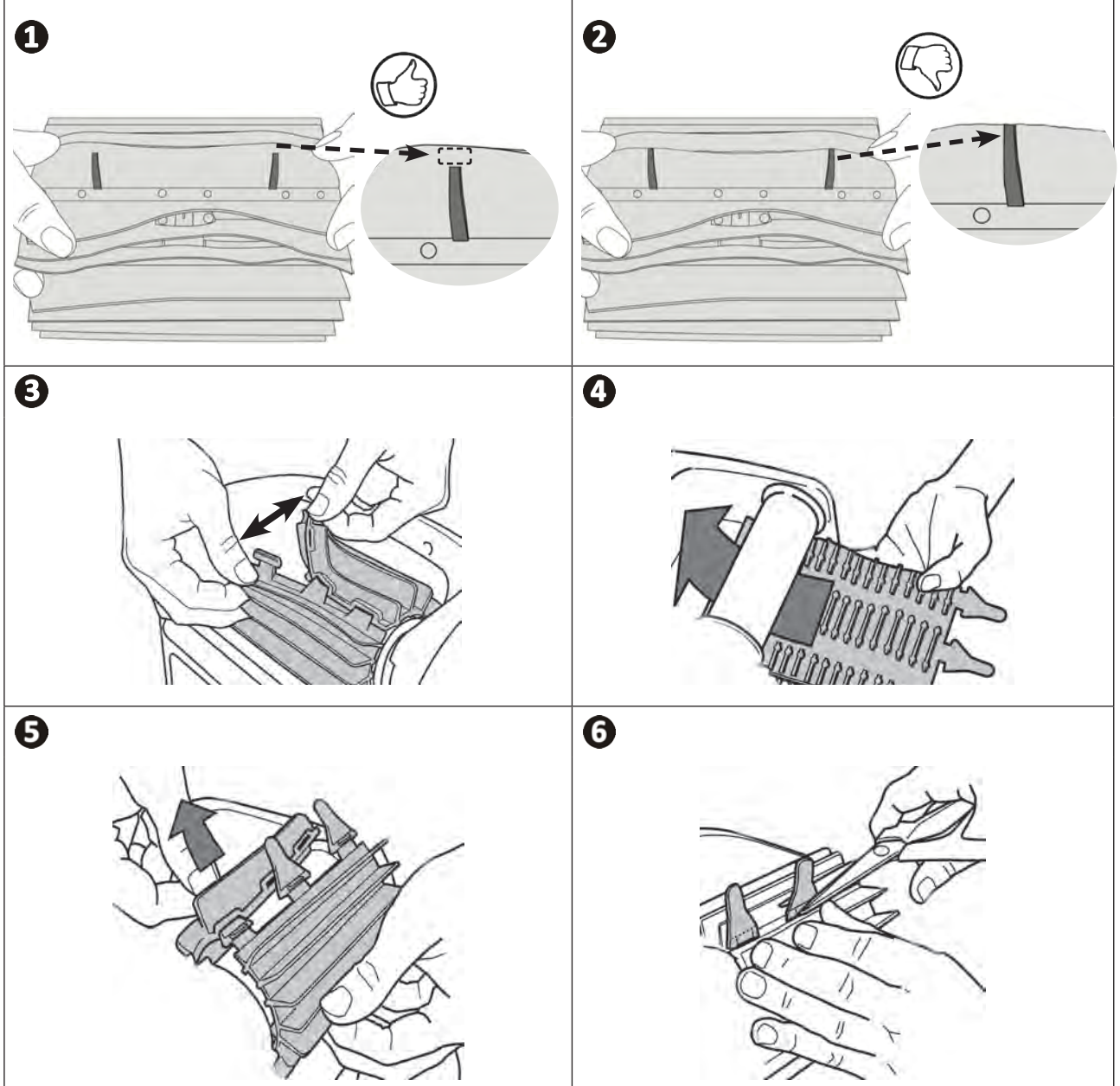
- Izgara vidasını sökün (bkz. resim 1).
- Dikkatli bir şekilde ızgarayı çıkarın (bkz. resim 2).
- Eldiven takın ve pervaneyi güçlü bir şekilde çekin (bkz. resim 3). Pervaneyi bloke edebilecek tüm pislikleri (saç, yapraklar, çakıl taşları) çıkarın.





#### 4.4 I Fırçaların değiştirilmesi

- Her fırçada yıpranma göstergeleri bulunmaktadır, kontrollerle fırça ucu arasındaki mesafe fırçanın iyi durumda olduğunu gösterir (bkz. resim 1).
- Yıpranma göstergeleri resim 2 ile gösterildiği şekilde olduğunda fırçalar yıpranmıştır ve değiştirilmeleri gereklidir.
- Eski fırçaları çıkarmak için takılı oldukları deliklerdeki tırnakları çıkarın (bkz. resim 3).
- Yeni fırçaları yerleştirmek için, fırça tutucu altında dil bulunmayan kenarı yerleştirin (bkz. Resim 4).
- Fırçayı desteğin etrafında döndürün ve tırnakları sabitleme deliklerine doğru kaydırarak kenar kısmını yuvaya oturtmak için tırnakların uçlarını çekin (bkz. resim 5).
- Tırnakların ucunu diğer şeritlerle hizalamak için, makasla kesin (bkz. resim 6).



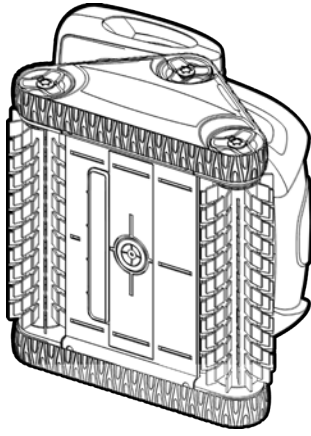
## 4.5 I Zincirin deęiřtirilmesi



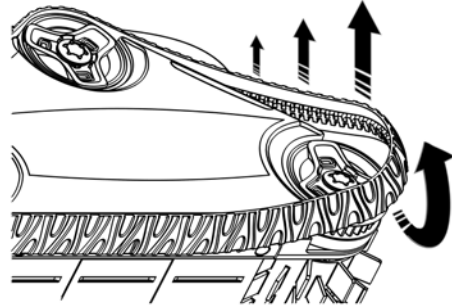
- RX 4450 robotu için zincir satıcı tarafından deęiřtirilmelidir.

- Robotu yan yatırın (bkz. resim 1).
- Tekerlerden birinden başlayarak, tekerden ayırmak üzere zincirin iç kısmını çekin (bkz. resim 2). Ardından zinciri robottan çıkarın.
- Yeni zinciri takmak için, zincirin iç kısmını ilk tekerin dişleri üzerine yerleřtirin (bkz. resim 3).
- Zinciri ikinci teker çevresinde gerdirin ve ardından son teker çevresinde gerdirin. Zincire basarak tekerin dişleri üzerinde doęru şekilde yerleřmesini saęlayın (bkz. resim 4). Zincirin kılavuzların ardından geçtięinden emin olun (bkz. resim 5).

1



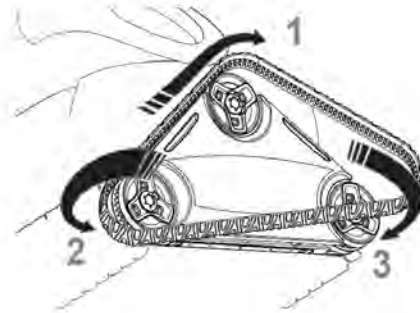
2



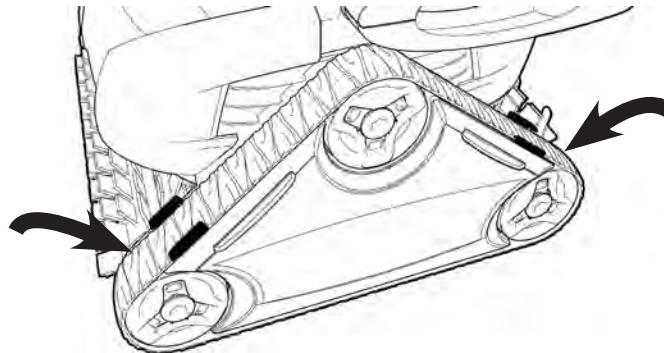
3



4



5





## 5 Sorun giderme




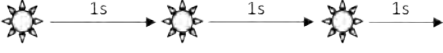


- Bir arıza halinde satıcınıza başvurmadan önce aşağıdaki tabloda yer alan basit kontrolleri gerçekleştirmenizi tavsiye ediyoruz.
- Sorun devam ederse satıcınızla iletişim kurun.
- : Yetkili teknisyen tarafından müdahale edilmelidir.


TR

### 5.1 I Cihazın davranışı

Çalışma sırasında robot havuzun dibine tam olarak oturmuyor	<b>Bunun 3 nedeni olabilir:</b> <ul style="list-style-type: none"><li>• Cihaz gövdesinde hava var. Robotu suya atma işlemini tekrar edin (bkz. § “3.3 I Temizleyicinin havuza sokulması”).</li><li>• Filtre dolu ya da kirli: temizleyin.</li><li>• Pervane hasar görmüş, satıcıyla iletişim kurun: </li></ul>
Robot duvarlara tırmanmıyor.	<b>Bunun 2 nedeni olabilir:</b> <ul style="list-style-type: none"><li>• Filtre dolu ya da kirli: temizleyin.</li></ul> Su berrak bir görünüme sahip olsa bile, havuzunuzda gözle görülmeyen mikroskobik algler bulunur ve bu da duvarları kayganlaştırarak robotun tırmanmasını önler. Ardından şok klor uygulaması gerçekleştirin ve pH değerini hafifçe düşürün. <b>Şok uygulaması sırasında robotu suyun içinde bırakmayın.</b> <ul style="list-style-type: none"><li>• Fırçalar yıpranmış: Yıpranma göstergelerini kontrol edin “4.4 I Fırçaların değiştirilmesi”, ardından dönüşlerini kontrol etmek için fırçaları döndürün. Gerekliyse fırçaları değiştirin.</li></ul> <b>Sorun devam ederse satıcınızla iletişim kurun:</b>
Robot çalıştığında hiç hareket etmiyor	<ul style="list-style-type: none"><li>• Kontrol ünitesinin bağlı olduğu güç kaynağının doğru şekilde çalıştığını kontrol edin.</li><li>• Bir temizlik programını başlattığınızdan ve ışıkların yanık olduğundan emin olun.</li></ul> <b>Sorun devam ederse satıcınızla iletişim kurun:</b>
Kablo birbirine dolanıyor	<ul style="list-style-type: none"><li>• Kablonun tamamını havuzda açmayın.</li><li>• Sadece havuzda gerektiği kadar kabloyu açın geri kalan kabloyu havuzun kenarına yayın.</li></ul>
Robot, boşaltma ağızları ya da alt tıpalarda takılıyor	<ul style="list-style-type: none"><li>• Filtre pompasını durdurun ve yeni bir temizlik programı başlatın.</li><li>• Kontrol ünitesini güvenlik koşullarına göre havuz uzunluğunun ortasına yerleştirin, bkz. “3.4 I Elektrik bağlantısının yapılması”. Temizlik optimum değilse, kontrol ünitesinin konumunu ve robotun suya atıldığı yeri değiştirin.</li></ul>
Robot yavaşça duvarlara tırmanıyor ve su kesiminin altında duruyor:  Robot duvarlara hızlı bir şekilde tırmanıyor ve su kesimini geçerek hava emiyor:	<ul style="list-style-type: none"><li>• Robot havuz astarına bağlı olarak farklı şekilde davranıyor olabilir, duvara tırmanmayı optimize etmek için bir parametre değişimi gerekli olabilir bkz. “3.5.4 Yüzey kontrolü”.</li></ul> <b>Sorun devam ederse satıcınızla iletişim kurun:</b>
Kumanda tuşlarına basıldığında hiçbir şey olmuyor	<ul style="list-style-type: none"><li>• Besleme kablosunu elektrik prizinden ayırın, 10 saniye bekleyin ve besleme kablosunu yeniden takın.</li></ul>

## 5.2 I Kullanıcı için uyarılar

Yanıp sönen LED 	Çözümler
	<ul style="list-style-type: none"><li>Robotun doğru şekilde kontrol ünitesine bağlanmış olduğundan emin olun. Gerekliyse prosedürleri takip ederek bağlantıyı kesin ve yeniden bağlayın.</li></ul>
	<ul style="list-style-type: none"><li>Fırçaların ve zincirin doğru şekilde dönüşünü herhangi bir şeyin engellemediğini kontrol edin (kum, kablo vb.). Bunu yapmak için gövde içinde herhangi bir şeyin sıkışmadığını görmek üzere zinciri kaldırın.</li></ul>
	<ul style="list-style-type: none"><li>Robot havuzun dışında kullanılmış. Robotu suda çalıştırdığınızdan emin olun (bkz. § "3.3 I Temizleyicinin havuza sokulması").</li><li>Pervanede çakış taşı ya da saç olup olmadığını kontrol edin.</li><li>Gerekirse filtreyi temizleyin ya da değiştirin.</li></ul>

 **İpucu: Daha hızlı destek alabilmek için satıcıya cihazın durumunu bildirin**  
Bu bilgiyi satıcınızla paylaşın

### Geri dönüşüm



Bu simge cihazınızın atılmayacağı anlamına gelmektedir. Cihaz yeniden kullanım, geri dönüşüm ya da geri kazanım için toplanacaktır. Çevreye zarar vermesi olası maddeler içeriyorsa bu maddeler ortadan kaldırılacak ya da nötralize edilecektir.

Geri dönüşüm hakkında satıcınızla iletişim kurun.

Satıcınız  
*Your retailer*

Cihaz modeli  
*Appliance model*

Seri numarası  
*Serial number*


Daha fazla bilgi, ürün kadı ve müşteri desteęi için:  
*For more information, product registration and customer support:*

**[www.zodiac.com](http://www.zodiac.com)**

