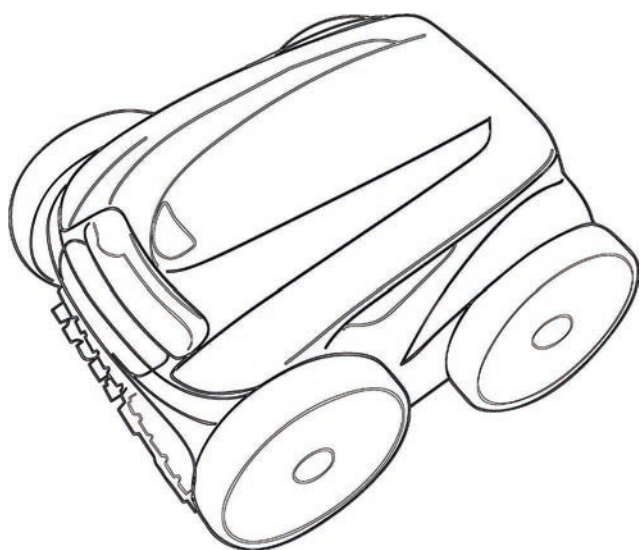


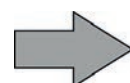
Vortex™

Инструкция по установке и эксплуатации —
русский
Электрический робот-очиститель
Перевод оригинальной инструкции

RU



More documents on:
www.zodiac.com





ПРЕДУПРЕЖДЕНИЯ

- Перед любым использованием этого устройства следует обязательно ознакомиться с настоящей инструкцией по установке и эксплуатации, а также с буклетом «Гарантии», который поставляется вместе с устройством, поскольку несоблюдение этих рекомендаций может привести к повреждению оборудования, тяжелым травмам и даже к летальному исходу, а также к аннулированию гарантии.
- Храните эти документы в справочных целях на протяжении всего срока службы устройства и обеспечьте к ним доступ всем лицам, эксплуатирующим устройство.
- Запрещается каким бы то ни было образом распространять или изменять этот документ без предварительного согласия производителя.
- Производитель постоянно совершенствует свою продукцию с целью улучшения ее качества, поэтому информация, содержащаяся в этом документе, может быть изменена без предварительного уведомления.

RU

ОБЩИЕ ПРЕДУПРЕЖДЕНИЯ

- Несоблюдение этих рекомендаций может привести к повреждению оборудования бассейна, получению тяжелых травм и даже к летальному исходу.
- Только лицо, обладающее квалификацией в соответствующих технических областях (электрические, гидравлические или охлаждающие системы), имеет право выполнять работы по ремонту или обслуживанию оборудования. Квалифицированный технический специалист, выполняющий работы с устройством, должен использовать или надевать средства индивидуальной защиты (например, защитные очки, перчатки и т. д.), чтобы снизить риск получения травмы в процессе выполнения работ с устройством.  
- Перед выполнением каких-либо работ с устройством убедитесь в том, что оно отключено от сети и доступ к нему ограничен.
- Это устройство специально предназначено для использования в бассейнах и спа-зонах. Запрещено использовать его каким-либо другим образом, кроме указанного.
- Это устройство не предназначено для использования лицами (в том числе детьми) с ограниченными физическими, сенсорными и умственными способностями, а также лицами без опыта и знаний, если они не находятся под присмотром или не получили соответствующие инструкции, касающиеся использования устройства. Необходимо следить за тем, чтобы с устройством не играли дети.
- Дети старше 8 лет и лица с ограниченными физическими, сенсорными и умственными способностями, а также лица без опыта и знаний могут использовать это устройство, если они находятся под присмотром или получили соответствующие инструкции по безопасному использованию устройства и понимают возможные риски. Дети могут выполнять очистку устройства и осуществлять уход за ним только под присмотром взрослых.
- Установка устройства должна выполняться в соответствии с инструкциями производителя и с соблюдением норм законодательства, действующих на местном и государственном уровнях. Специалист по установке оборудования несет ответственность за установку устройства и за соблюдение государственных правил относительно установки. Производитель не несет никакой ответственности в случае несоблюдения действующих норм местного законодательства относительно установки.
- Любое техническое обслуживание должен выполнять квалифицированный специалист. Исключение составляет базовое техническое обслуживание, описанное в этой инструкции, которое пользователь может выполнить самостоятельно.
- В случае нарушения работы устройства не пытайтесь самостоятельно отремонтировать его, а обратитесь к квалифицированному техническому специалисту.
- Подробная информация о допустимых значениях водного баланса для надлежащей работы устройства содержится в условиях гарантийного обслуживания.
- Любое отключение, удаление или обход какого-либо из узлов безопасности устройства, а также использование запасных частей иного, не авторизованного производителя, автоматически аннулирует гарантию.
- Не распыляйте на устройство инсектициды и другие химические средства (горючие или негорючие), поскольку они могут повредить корпус устройства или вызвать пожар.
- Не прикасайтесь к вентилятору или подвижным элементам, а также не приближайте пальцы и не подносите посторонние предметы к подвижным элементам во время работы устройства. Подвижные элементы могут стать причиной серьезных травм, в том числе смертельных.

ПРЕДУПРЕЖДЕНИЯ ОТНОСИТЕЛЬНО ИСПОЛЬЗОВАНИЯ ЭЛЕКТРИЧЕСКИХ УСТРОЙСТВ

- Источник питания должен быть оснащен устройством дифференциальной защиты, рассчитанным на остаточный ток утечки 30 мА согласно действующим нормам законодательства страны, где устанавливается устройство.
- Не используйте удлинитель для подключения устройства. Включайте его непосредственно в сеть электропитания с соответствующим напряжением.
- Перед использованием устройства убедитесь в соблюдении таких условий:
 - входное напряжение, указанное на заводской табличке устройства, должно соответствовать напряжению питания сети;
 - питание сети совместимо с требованиями к питанию устройства и правильно заземлено.
- В случае ненадлежащей работы устройства, а также при появлении специфического запаха немедленно выключите устройство, отсоедините его от сети электропитания и обратитесь к специалисту.
- Прежде чем приступить к обслуживанию устройства или уходу за ним, убедитесь, что оно выключено, полностью отключено от электросети и все приборы либо аксессуары, подключенные к устройству, также отключены от сети питания.
- Не следует выключать и включать устройство во время его работы.
- Не тяните за кабель питания, чтобы выключить устройство.
- Замену поврежденного кабеля питания должен проводить только производитель, его уполномоченный представитель или специалист ремонтной мастерской.
- Не приступайте к техническому обслуживанию устройства, если у вас влажные руки или если устройство влажное.
- Перед подключением устройства к источнику питания убедитесь в том, что соединительный разъем или электрическая розетка, к которой будет подключаться устройство, находятся в исправном состоянии, не повреждены и не имеют следов ржавчины.
- Отключайте устройство от сети электропитания в грозовую погоду во избежание его повреждения молнией.

ОСОБЕННОСТИ ИСПОЛЬЗОВАНИЯ роботов-очистителей для бассейнов

- Робот предназначен для работы в бассейне с температурой воды 15–35 °С.
- Во избежание травм или повреждения робота-очистителя используйте его только в воде.
- Во избежание травм запрещено купаться в бассейне, в котором находится робот.
- Запрещено использовать робот при проведении шокового хлорирования воды в бассейне.
- Не оставляйте робота без присмотра на длительное время.

ПРЕДУПРЕЖДЕНИЕ ОБ ИСПОЛЬЗОВАНИИ РОБОТА В БАСЕЙНЕ С ПЛЕНОЧНЫМ ПОКРЫТИЕМ

- Перед началом использования робота внимательно проверьте покрытие бассейна. Если на пленке обнаружены поврежденные участки, перед использованием робота необходимо обратиться к квалифицированному специалисту для проведения необходимых ремонтных работ или замены пленки покрытия. Производитель ни при каких обстоятельствах не несет ответственность за повреждения, нанесенные покрытию бассейна.
- Поверхность некоторых пленочных покрытий с узором может быстро изнашиваться: узор и (или) его цвет может бледнеть, стираться или исчезать при контакте с некоторыми предметами. Производитель робота не несет ответственности за износ пленочных покрытий и стирание узора, и такие повреждения не покрываются ограниченной гарантией.

ОГЛАВЛЕНИЕ



1 Информация перед использованием

5

| | |
|--|---|
| 1.1 Комплект поставки | 5 |
| 1.2 Технические характеристики и основные элементы | 6 |
| 1.3 Принцип действия | 7 |
| 1.4 Подготовка бассейна | 7 |



2 Использование

8

| | |
|---|----|
| 2.1 Погружение робота в бассейн | 8 |
| 2.2 Установка на подставку (в зависимости от модели) | 8 |
| 2.3 Подключение электропитания | 9 |
| 2.4 Функции блока управления | 10 |
| 2.5 Начало цикла очистки | 11 |
| 2.6 Настройка часов и программирование циклов очистки (в зависимости от модели) | 12 |
| 2.7 Дистанционное управление (в зависимости от модели) | 14 |
| 2.8 Извлечение робота из воды | 15 |
| 2.9 Рекомендации после каждой очистки | 16 |



3 Уход

17

| | |
|--|----|
| 3.1 Очистка робота | 17 |
| 3.2 Очистка фильтра после извлечения из воды | 17 |
| 3.3 Очистка пропеллера | 18 |
| 3.4 Замена щеток | 19 |
| 3.5 Замена шин | 20 |



4 Устранение проблем

21

| | |
|--|----|
| 4.1 Неисправности устройства | 21 |
| 4.2 Пользовательские аварийные сигналы | 22 |
| 4.3 Меню предварительной диагностики (в зависимости от модели) | 23 |



Совет: как упростить связь с дистрибьютором

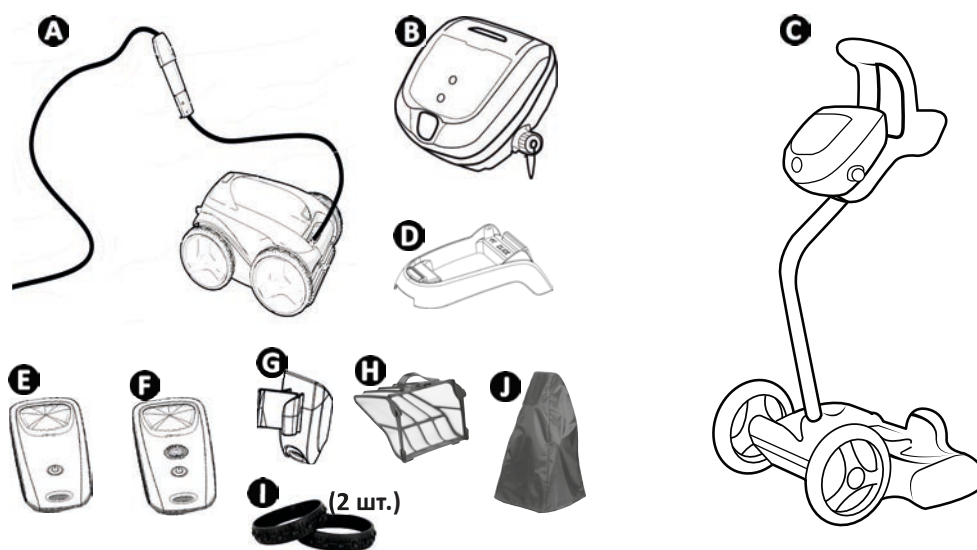
Сохраните в легкодоступном месте контактные данные дистрибьютора и укажите сведения об изделии на обратной стороне руководства по эксплуатации, так как эти сведения необходимо будет сообщить дистрибьютору.

RU



1 Информация перед использованием

1.1 | Комплект поставки



| | | GV 33xx OV 33xx RV 42xx Vortex™ PS2 Vortex™ 205 | AV 34xx GV 34xx J 34xx OV 34xx RV 43xx RV 44xx Vortex™ 3 PLUS | AV 35xx GV 35xx OV 35xx Vortex™ 4 PLUS Vortex 305 | RV 45xx | BV 52xx J 52xx GV 52xx OV 53xx OV 54xx RV 53xx RV 54xx RV AQ54 RV CAxx Vortex™ PS 400 | RV 55xx RV 56xx |
|---|--|--|---|---|---------|--|--------------------|
| A | Робот + плавучий кабель | ✓ | ✓ | ✓ | ✓ | ✓ | ✓ |
| | Передние приводные колеса (2WD) | ✓ | ✓ | ✓ | ✓ | | |
| | Полный привод колес (4WD) | | | | | ✓ | ✓ |
| B | Блок управления | ✓ | ✓ | ✓ | ✓ | ✓ | ✓ |
| C | Тележка в комплекте | + | ✓ | ✓ | ✓ | ✓ | ✓ |
| D | Подставка для блока управления | ✓ | | | | | |
| E | Пульт дистанционного управления Kinetic | | | ✓ | | | |
| F | Пульт дистанционного управления Kinetic «Режим извлечения из воды» | | | | ✓ | | ✓ |
| G | Подставка для пульта дистанционного управления. | | | ✓ | ✓ | | ✓ |
| H | Фильтр тонкой очистки 100 мкм | ✓ | ✓ | ✓ | ✓ | ✓ | ✓ |
| | Фильтр грубой очистки 200 мкм | + | + | + | + | + | + |
| | Фильтр очень тонкой очистки 60 мкм | | | | | | |
| I | Шины передних колес для плиток | + / ✓ (GV 3320, GV 3420, GV 3520, Vortex PS 200, Vortex 205, Vortex 305, OV 3310, OV 3480, OV 3505, OV 3510, AV 348 50, AV 350 50) | | | | | |
| J | Защитный чехол | + / ✓ (RV 4460) | | | | | |

✓: Входит в комплект +: Дополнительно

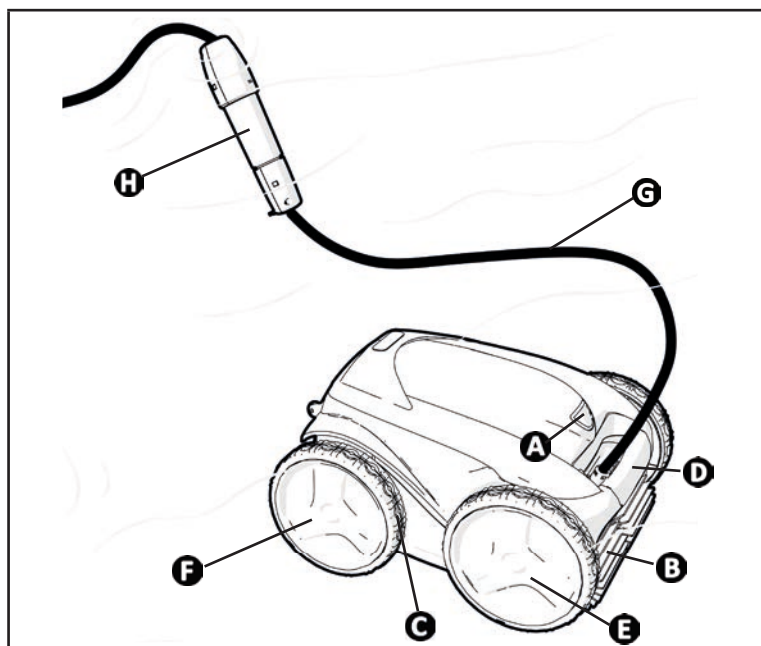
1.2 | Технические характеристики и основные элементы

1.2.1. Технические характеристики

| | | | | |
|-------------------------------------|--|---|--------------------|---------|
| | GV 3320 OV 33xx RV 4200 Vortex™ 205 Vortex™ PS 200 | AV 348 50 — AV 350 50 — BV 5200 — J 3485 — J 5200 — GV 3420 — GV 3520 — GV 5220 — OV 3400 — OV 34xx — OV 35xx — OV 5200 — OV 53xx — OV 54xx — RV AQ54 — RV CAxx — RV 43xx — RV 44xx — RV 53xx — RV 54xx — Vortex™ 3 PLUS — Vortex™ 4 PLUS — Vortex™ 305 — Vortex™ PS 400 | RV 45xx RV 5500 | RV 5600 |
| Напряжение питания блока управления | 220–240 В переменного тока, 50 Гц | | | |
| Напряжение питания робота | 30 В постоянного тока | | | |
| Максимальная потребляемая мощность | 150 Вт | | | |
| Длина кабеля | 15 м | 18 м | 21 м | 25 м |
| Масса робота (без кабеля) | 10,2 кг | | | |
| Ширина всасывания | 270 mm | | | |
| Максимальная рабочая глубина | 4 м | | | |
| Степень защиты источника питания | IPX5 | | | |
| Степень защиты робота | IPX8 | | | |

RU

1.2.2. Основные элементы

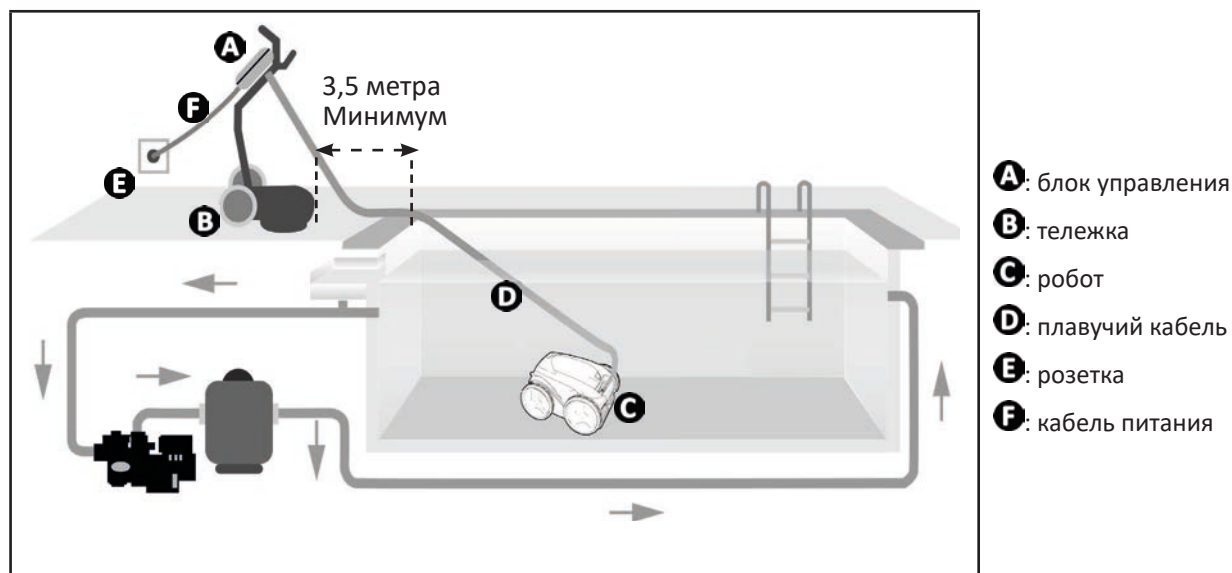


- A**: крышка доступа к фильтру
- B**: щетки
- C**: шины
- D**: ручка для переноски и извлечения из воды
- E**: передние приводные колеса
- F**: задние приводные колеса (в зависимости от модели)
- G**: плавучий кабель
- H**: шарнир (в зависимости от модели)

1.3 | Принцип действия

Робот не зависит от системы фильтрации и может работать автономно. Его достаточно просто подключить к сети. Робот перемещается по тем зонам бассейна, для которых был разработан (в зависимости от модели: дно, стенки, линия воды). Он улавливает мусор и собирает его в фильтре.

Блок управления предназначен для запуска, выбора и программирования процедуры очистки (в зависимости от модели).



1.4 | Подготовка бассейна



- Это изделие предназначено для стационарных бассейнов. Не предназначено для использования в разборных бассейнах. Стационарный бассейн возводится над землей или в земле и не предполагает демонтаж.

- Устройство предназначено для эксплуатации в воде со следующими характеристиками:

| | |
|------------------|----------|
| Температура воды | 15–35 °C |
| pH | 6,8–7,6 |
| Свободный хлор | < 3 мг/л |

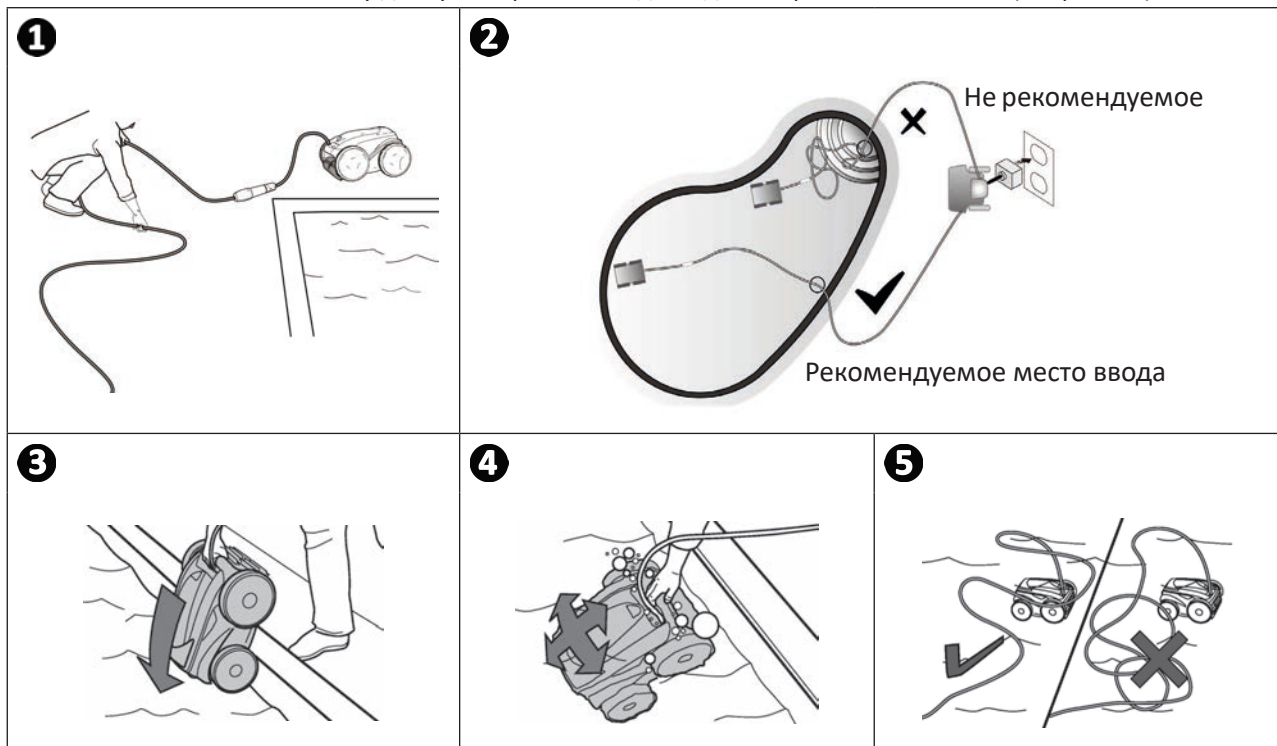
- Если бассейн загрязнен, в частности во время первичного использования робота, удалите крупный мусор с помощью сачка, чтобы повысить эффективность работы устройства.
- Извлеките термометры, игрушки и другие предметы, которые могут стать причиной повреждения устройства.



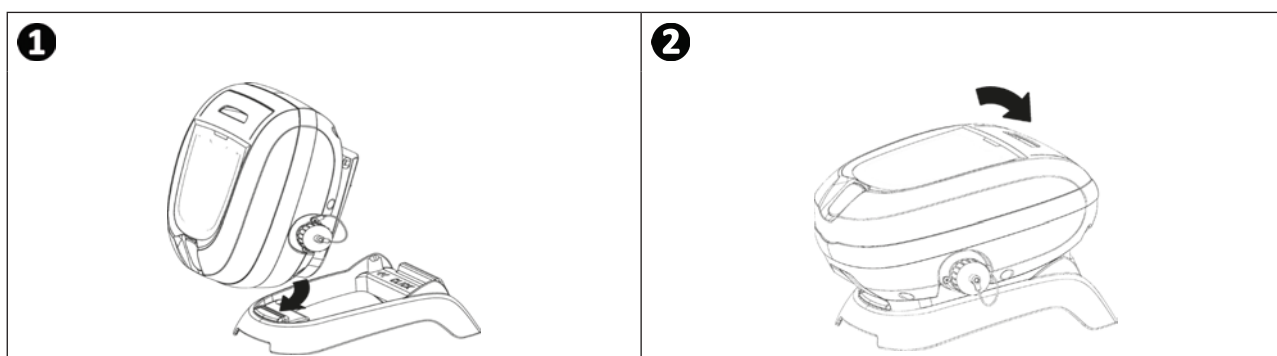
2 Использование

2.1 | Погружение робота в бассейн

- Разложите кабель на всю длину возле бассейна, чтобы он не запутался во время погружения робота (см. рис. **1**).
- Чтобы погрузить робот, станьте посередине длины (см. рис. **2**). Это позволит оптимизировать перемещение робота и уменьшить вероятность запутывания кабеля.
- Вертикально погрузите робот в воду (см. рис. **3**).
- Слегка подвигайте его в разных направлениях, чтобы из него вышел воздух (см. рис. **4**).
- Необходимо, чтобы устройство самостоятельно опустилось на дно бассейна. Во время погружения робот сам потянет за собой кабель на ту длину, которая необходима для его работы в бассейне (см. рис. **5**).



2.2 | Установка на подставку (в зависимости от модели)



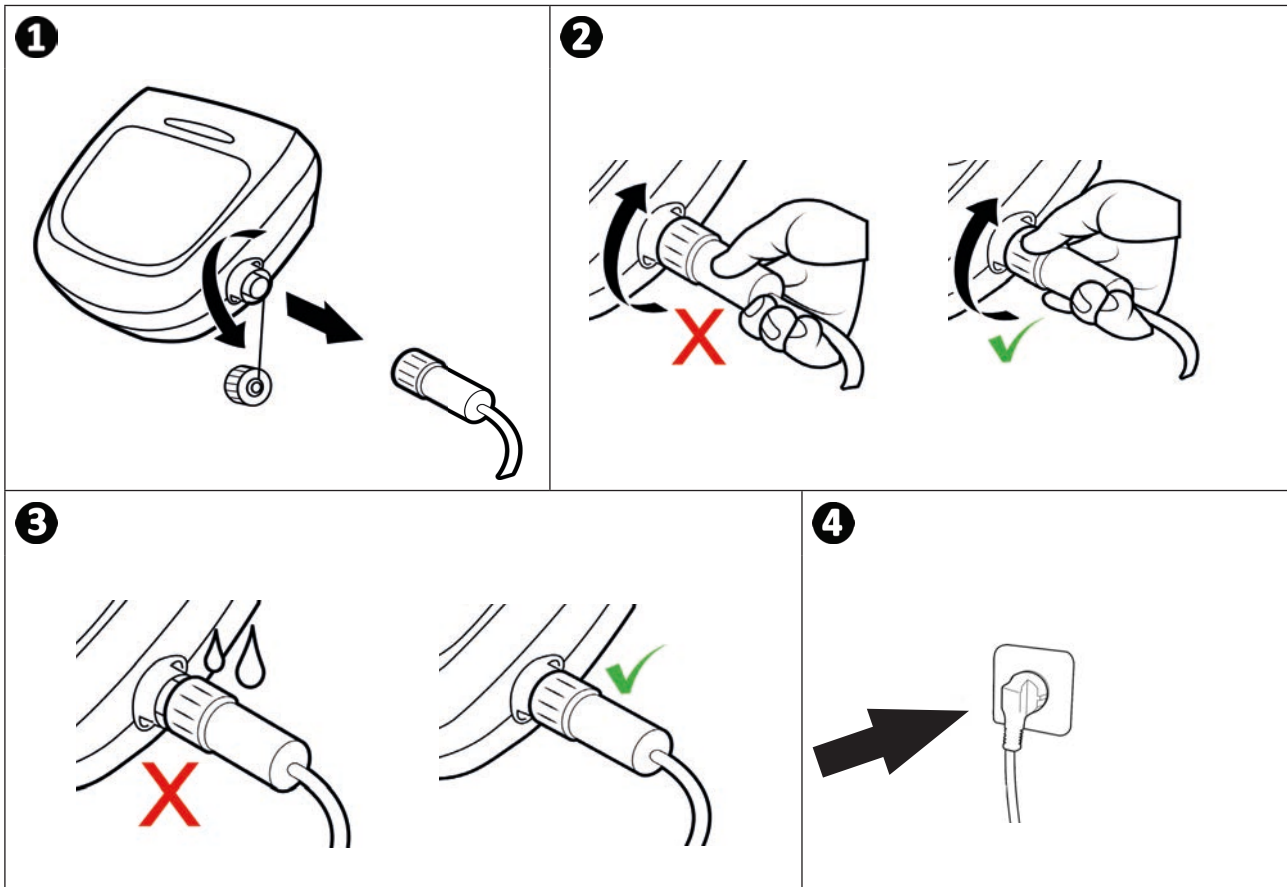
2.3 I Подключение электропитания

Во избежание риска поражения электрическим током, возникновения пожара или получения серьезной травмы обязательно следуйте приведенным ниже инструкциям.



- При подключении к блоку управления запрещено использовать электрический удлинитель.
- Розетка должна находиться в зоне досягаемости, также ее следует защитить от попадания осадков или грязи.
- Блок управления защищен от брызг, однако его нельзя погружать в воду или какую-либо жидкость. Его нельзя устанавливать в местах, залитых водой, он должен находиться как минимум в 3,5 метра от края бассейна и не должен подвергаться воздействию прямых солнечных лучей.
- Поместите блок управления рядом с розеткой.

- Открутите защитную крышку (см. рис. 1).
- Подсоедините плавучий кабель к блоку управления и зафиксируйте его, поворачивая только кольцо по часовой стрелке (риск повреждения плавучего кабеля) (см. рис. 2,).
- Убедитесь в том, что штекер хорошо вставлен в гнездо, чтобы туда не попала вода (см. рис. 3).
- Подсоедините кабель питания (см. рис. 4). Обязательно подключите блок управления к розетке, защищенной специальным устройством от остаточного дифференциального тока 30 мА максимум (в случае сомнений, обратитесь к квалифицированному специалисту).



2.4 | Функции блока управления

| Условное обозначение | Описание | GV 3320 OV 3300 OV 3310 OV 3400 Vortex™ PS 200 RV 4200 RV 4310 Vortex™ 205 | AV 348 50 GV 3420 OV 3410 J 3485 OV 3450 OV 3480 RV 4390 Vortex™ 3 PLUS | AV 350 50 GV 3520 OV 3500 OV 3505 OV 3510 Vortex™ 4 PLUS Vortex™ 305 | RV 4400 RV 4430 RV 4460 | RV 4550 | RV 4560 | BV 5200 GV 5220 J 5200 OV 5200 OV 5300 OV 5330 OV 5345 OV 5390 RV CA52 RV 5300 | OV 5410 OV 5430 OV 5460 RV 5380 RV 5450 RV AQ54 RV CA54 Vortex™ PS 400 | RV 5400 RV 5470 | RV 5500 RV 5600 |
|-------------------------------|--|---|--|--|-------------------------------|---------|---------|---|---|--------------------|--------------------|
| | Запуск / выключение устройства | ✓ | ✓ | ✓ | ✓ | ✓ | ✓ | ✓ | ✓ | ✓ | ✓ |
| | Индикатор «Управление» | ✓ | ✓ | | ✓ | | | ✓ | | | |
| | Индикатор «Очистка фильтра» | | | | ✓ | ✓ | ✓ | ✓ | ✓ | ✓ | ✓ |
| | Режим извлечения из воды | | | | ✓ | ✓ | ✓ | | ✓ | ✓ | ✓ |
| | Очищаемая поверхность | | ✓ | ✓ | ✓ | ✓ | ✓ | ✓ | ✓ | ✓ | ✓ |
| | Только дно | | | | | | | | | | |
| | Дно + стенки + линия воды | | ✓ | ✓ | ✓ | ✓ | ✓ | ✓ | ✓ | ✓ | ✓ |
| Только линия воды | | | | | | | | | | ✓ | |
| | Форма бассейна | | | | | | | | | | ✓ |
| | Прямоугольный, с плоским дном | | | | | | | | | | ✓ |
| Другие формы, другие типы дна | | | | | | | | | | ✓ | |
| | Интенсивность очистки | | | | | | | | | | ✓ |
| | Неинтенсивная | | | | | | | | | | ✓ |
| Интенсивная | | | | | | | | | | ✓ | |
| | Программирование циклов очистки | | | | | | ✓ | | | ✓ | ✓ |
| | Увеличить или уменьшить продолжительность очистки | | | ✓ | | ✓ | | | | | |
| | Включить / выключить пульт дистанционного управления | | | ✓ | | ✓ | ✓ | | | | ✓ |

RU

✓: в наличии

2.5 I Начало цикла очистки

Во избежание получения травмы или повреждения имущества обязательно следуйте приведенным далее инструкциям.



- Запрещено купаться, когда устройство находится в бассейне.
- Запрещено использовать устройство в случае проведения шокового хлорирования воды в бассейне. Прежде чем погрузить робот в бассейн, дождитесь, пока уровень хлора не достигнет требуемого значения.
- Запрещено использовать устройство, если жалюзи закрыты.

- После подачи питания на блок управления загорятся описанные ниже индикаторы:
 - выполняется очистка;
 - выбор типа очистки;
 - необходимо техническое обслуживание.
- Блок управления переходит в режим ожидания через 10 минут, и светодиодные индикаторы выключаются. Для выхода из этого режима достаточно нажать одну из кнопок. Переход в режим ожидания не приводит к выключению устройства, выполняющего очистку.

2.5.1. Выбор режима очистки (в зависимости от модели)

- По умолчанию один цикл очистки имеет настроенные параметры: индикаторы загораются, а на экране отображается длительность очистки, например: **0:45** (в зависимости от модели).
- Выбрать цикл очистки можно в любой момент: до включения устройства или во время его работы. После выбора будет немедленно запущен новый цикл чистки, а отсчет времени, оставшегося по предыдущему циклу, будет обнулен.
- Траектория перемещения устройства зависит от заданного типа очистки и выбирается с учетом оптимизации коэффициента охвата площади очистки.

| Очищаемая поверхность | Форма бассейна | Интенсивность очистки |
|---------------------------|-------------------------------|-----------------------|
| Только дно | Другие формы, другие типы дна | Неинтенсивная |
| Дно + стенки + линия воды | Прямоугольный, с плоским дном | Интенсивная |
| Только линия воды | | |

- Нажмите , чтобы включить цикл очистки.

Совет: как повысить эффективность очистки



В начале купального сезона выполните несколько циклов очистки в режиме «Только дно» (предварительно удалив сачком крупный мусор). При регулярной эксплуатации робота-очистителя (не более 3 раз в неделю) бассейн будет всегда оставаться чистым, а фильтр будет меньше засоряться.

2.5.2. Настройка продолжительности цикла очистки (в зависимости от модели)

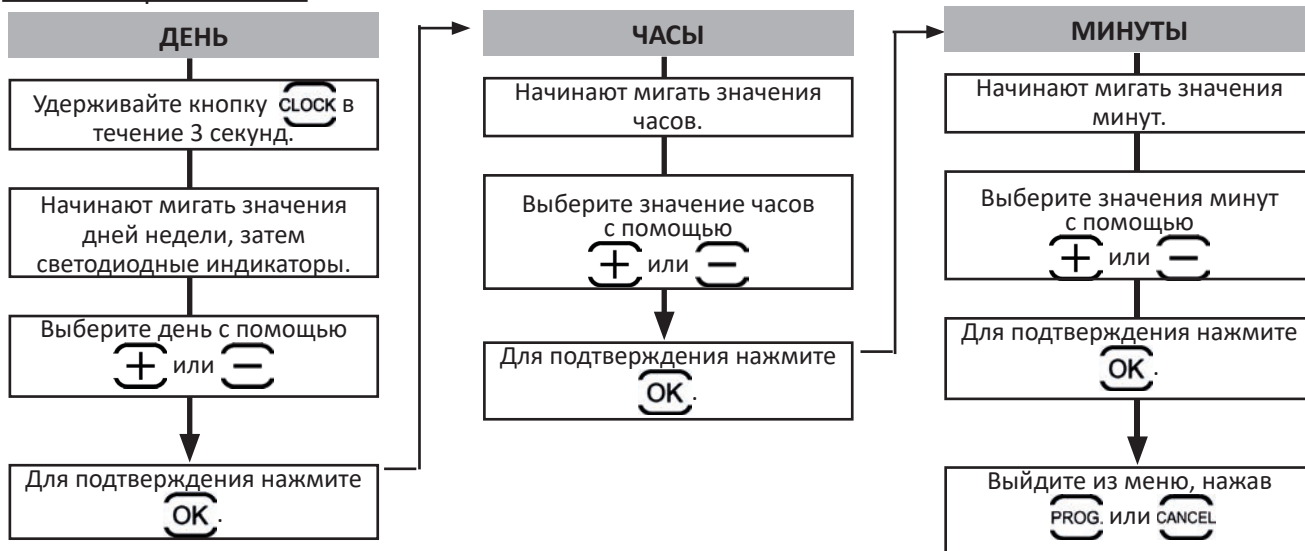
- Продолжительность выбранного или текущего цикла очистки можно уменьшать или увеличивать:
 - : уменьшить на 30 мин;
 - : увеличить на 30 мин.
- Для подтверждения нажмите кнопку .

2.6 I Настройка часов и программирование циклов очистки (в зависимости от модели)



- Во время настройки времени не отключайте кабель питания, так как это может привести к потере данных. В случае отключения питания время сохраняется приблизительно в течение 2 минут.

2.6.1. Настройка часов

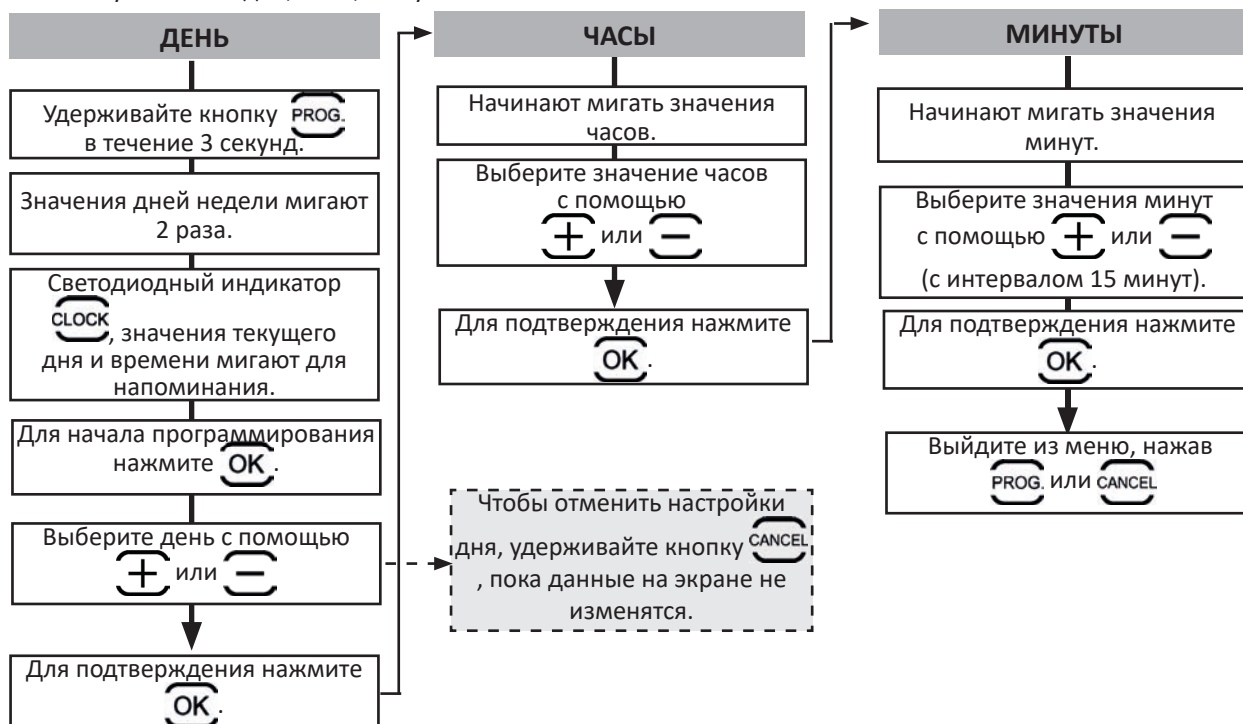


RU

2.6.2. Программирование циклов очистки

Можно запрограммировать **до 7 циклов очистки** (например, 2 дня в неделю: в среду и субботу в течение 4 недель).

- Перед программированием циклов очистки необходимо настроить часы, см. § « 2.6.1. Настройка часов ».
- Начните с выбора цикла очистки на пульте управления, см. § « 2.5.1. Выбор режима очистки (в зависимости от модели) ».
- Затем установите дни, часы, минуты:



- Программирование автоматически отключается после назначения 7-го цикла очистки, светодиодный индикатор **PROG.** гаснет.
- Чтобы отменить ВСЕ настройки программ, выйдите из меню **PROG.** и удерживайте кнопку **CANCEL**, пока данные на экране не изменятся.



Совет: проверьте результаты программирования.



Нажмите кнопку **PROG.** На экране появятся параметры каждой программы и будут отображаться в течение 3 секунд.

2.7 | Дистанционное управление (в зависимости от модели)



- При установке батареи соблюдайте полярность.
- Запрещается заряжать, разбирать батарею или бросать ее в огонь.
- Также не подвергайте ее нагреванию или действию прямых солнечных лучей.

2.7.1. Включение и выключение дистанционного управления

- Для включения нажмите кнопку .
- Для выключения удерживайте кнопку .



Совет: как повысить качество приема сигнала от пульта дистанционного управления

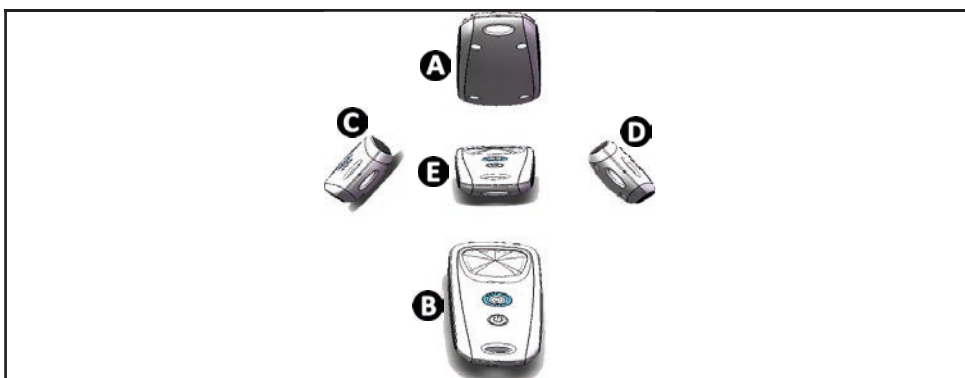
Частота мигания светодиода на пульте дистанционного управления указывает на качество приема. Если этот светодиодный индикатор мигает часто, качество приема нормальное.

Чтобы соединение между блоком управления и пультом дистанционного управления было оптимальным, выполните указанные ниже действия.

- Установите блок управления на тележку.
- Направьте блок управления в сторону бассейна.
- Уберите все крупные объекты, которые находятся между блоком управления и бассейном.


2.7.2. Управление роботом

- Пульт дистанционного управления оснащен датчиками движения, необходимыми для управления роботом.






- A**: вперед
- B**: назад
- C**: поворот влево
- D**: поворот вправо
- E**: стоп

2.7.3. Извлечение робота из воды (в зависимости от модели)

- Нажмите кнопку . Робот подьедет к стенке и поднимется до линии воды.

2.7.4. Синхронизация пульта дистанционного управления с блоком управления

По умолчанию пульт дистанционного управления уже синхронизирован с блоком управления. В случае замены пульта дистанционного управления и (или) блока управления или при возникновении проблем с синхронизацией выполните перечисленные ниже действия.

- Разместите пульт дистанционного управления на расстоянии **не более 50 см** от блока управления.
- Включите блок управления и убедитесь в том, что датчик показывает время работы, и что в настоящее время не выполняется цикл очистки.
- Включите пульт дистанционного управления, нажав кнопку .
- До того как пульт дистанционного управления перейдет в режим ожидания (приблизительно через 45 секунд), одновременно нажмите кнопки  и  и удерживайте их в течение 6 секунд.
- Убедитесь в том, что синхронизация произошла, наблюдая за дисплеем и светодиодом пульта дистанционного управления.

| Дисплей блока управления | Светодиодный индикатор пульта дистанционного управления | Результат |
|------------------------------|---|---|
| Успешно → 0:45 2 секунды | Мигает | • Синхронизация завершена. |
| ОПЕРАЦИЯ НЕ ВЫПОЛНЕНА | Постоянно горит | <ul style="list-style-type: none"> • Убедитесь в том, что расстояние между пультом дистанционного и блоком управления не превышает 50 см. • Проверьте состояние батарей пульта дистанционного управления. При необходимости замените. Если проблему устранить не удастся, свяжитесь с дистрибьютором. |



2.8 I Извлечение робота из воды

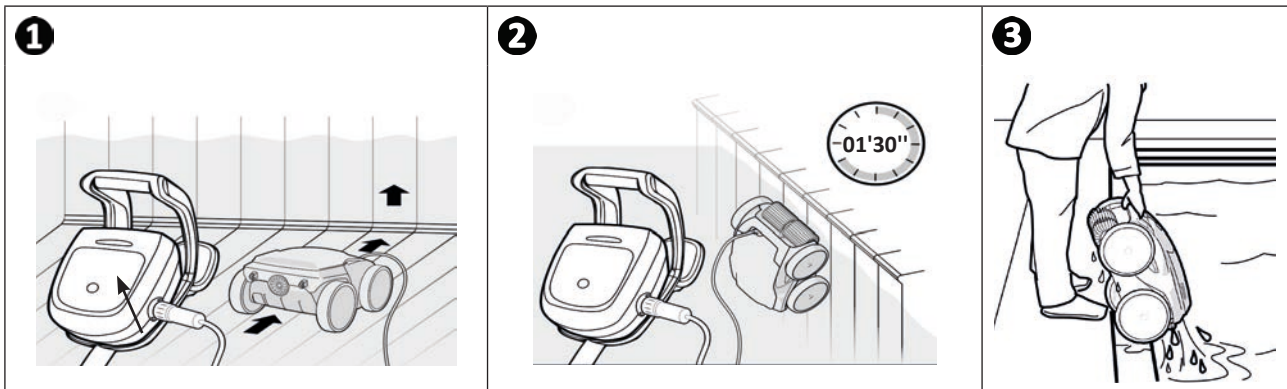


- Чтобы не повредить оборудование, при извлечении устройства из воды держите его исключительно за ручку.

2.8.1. Автоматизированный режим LIFT SYSTEM


Функция Lift System предназначена для упрощения извлечения робота из воды. Ее можно включить в любой момент как во время выполнения цикла очистки, так и после его завершения.

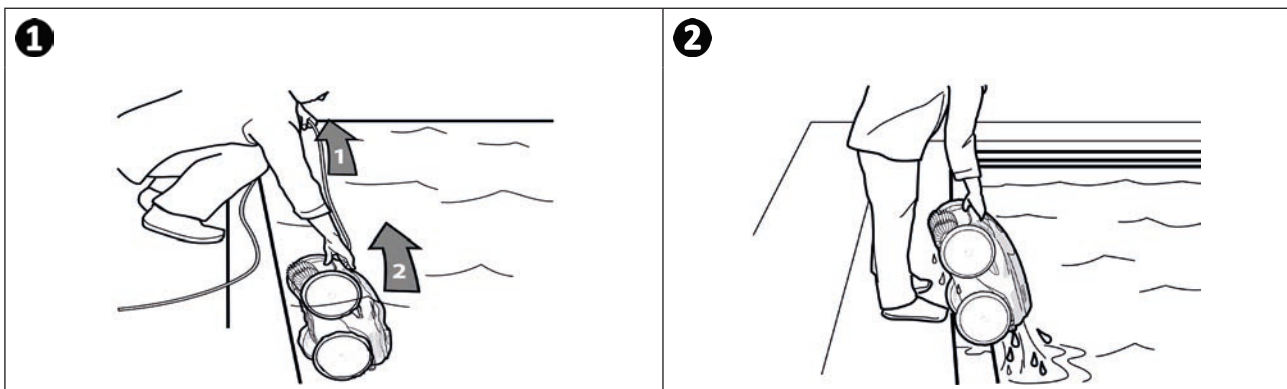
- При необходимости направьте робот к нужной стенке, удерживая нажатой кнопку , чтобы робот поворачивался. Когда он развернется к нужной стенке, отпустите кнопку. Робот будет перемещаться к нужной стенке (см. рис. **1**).
- Или же нажмите и отпустите кнопку , чтобы переместить робот к стенке, к которой он развернут (см. рис. **1**).
- Он поднимется по стенке и останется на линии воды (см. рис. **2**).
- Чтобы полностью извлечь робот из воды, воспользуйтесь ручкой. Робот выбросит струю воды сзади, что упрощает его извлечение (см. рис. **3**).



2.8.2. Ручной режим



- Выключите устройство, нажав кнопку .
- Приблизьте робот к краю бассейна, слегка потянув его за плавучий кабель.
- Когда робот будет достаточно близко, возьмите его за ручку и плавно извлеките из бассейна, чтобы из него вытекла вода (см. рис. **1** и **2**).



➤ 2.9 | Рекомендации после каждой очистки

2.9.1. Очистка фильтра после извлечения из воды



- Эффективность работы устройства может снизиться, если фильтр переполнен или засорен.
- После извлечения устройства из воды по завершении каждого цикла очистки промывайте фильтр чистой водой, не дожидаясь, пока собранный мусор засохнет.

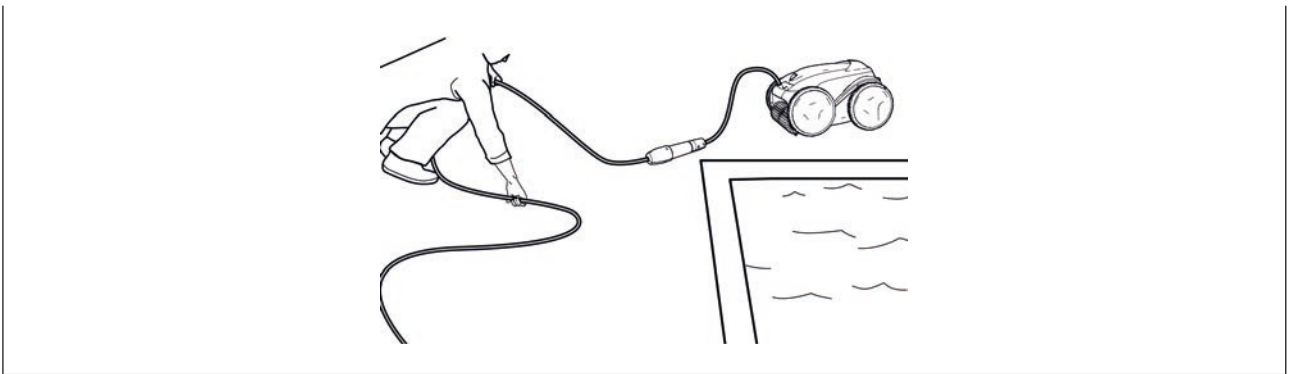
- После каждого цикла очистки промывайте фильтр, следуя инструкциям, см. § « 3.2 | Очистка фильтра после извлечения из воды ».

RU

2.9.2. Протягивание кабеля с целью ограничить его спутывание

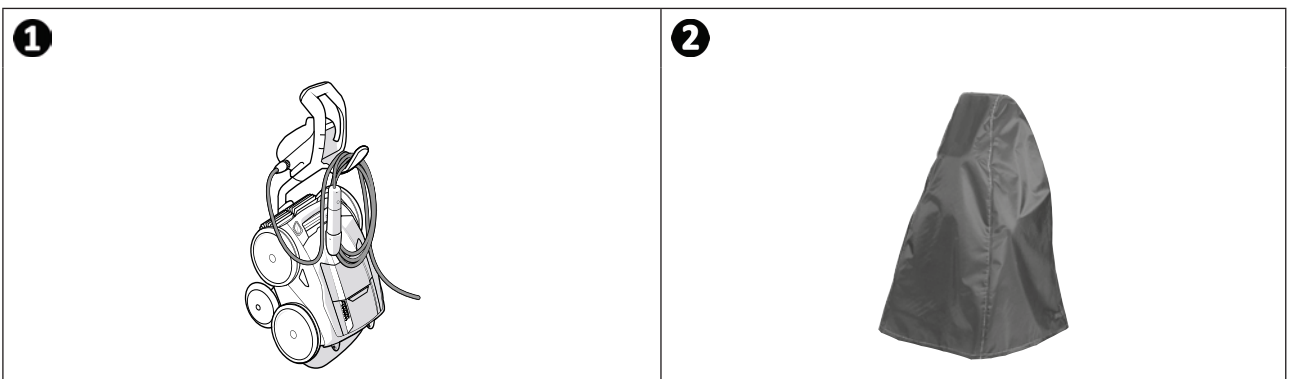
Запутанный кабель сильно влияет на работу устройства. Правильно разложенный и незапутанный кабель позволяет роботу охватить большую площадь бассейна.

- Распутайте кабель и разложите его на солнце, чтобы он принял свою первоначальную форму.



2.9.3. Хранение робота и кабеля

- После отсоединения плавучего кабеля от блока управления закрутите защитную крышку.
- Чтобы робот быстрее высох, поставьте его в вертикальное положение в специальное гнездо на тележке. Аккуратно сверните кабель и повесьте на ручку тележки (см. рис. ①).
- Храните все элементы в месте, защищенном от солнечных лучей, влаги, атмосферных осадков и брызг воды. Дополнительно может быть предоставлен защитный чехол (см. рис. ②).





3 Уход



Во избежание серьезных травм выполните указанные ниже действия.

- Отключите робот от сети.

➤ 3.1 | Очистка робота

- Очистку устройства необходимо проводить регулярно с использованием чистой или слегка мыльной воды. Использовать растворитель запрещено.
- Обильно промойте устройство чистой водой.
- Не оставляйте устройство сушиться на солнце возле бассейна.

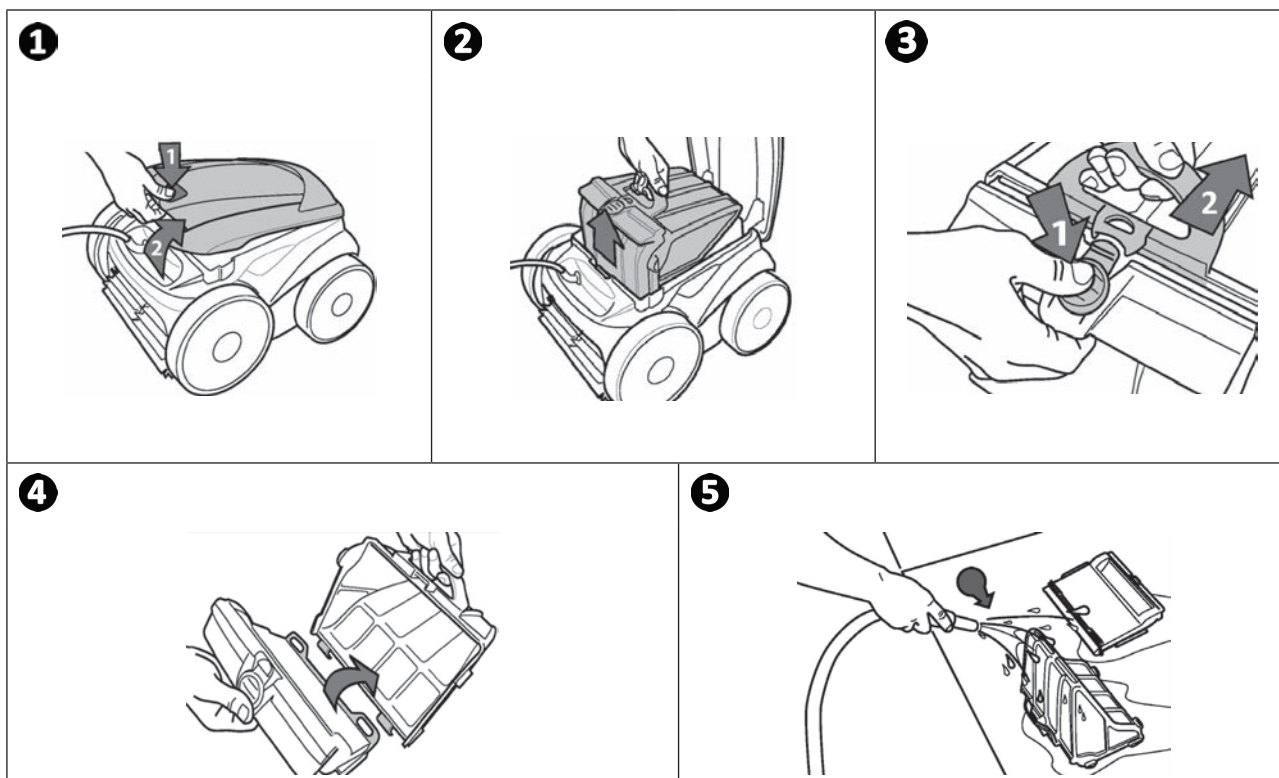


Совет: меняйте фильтр и щетки каждые 2 года.

Для обеспечения оптимальной работы устройства рекомендуется менять его фильтр и щетки каждые 2 года.

➤ 3.2 | Очистка фильтра после извлечения из воды

- В случае засорения фильтра очистите его кислым раствором (например, спиртовым уксусом). Рекомендуется проводить очистку хотя бы один раз в год, так как если фильтр не используется в течение нескольких месяцев (в зимний период), он будет засоряться.



Совет: следите за индикатором состояния фильтра.




Настоятельно рекомендуется прочистить фильтр, как только загорится светодиодный индикатор.

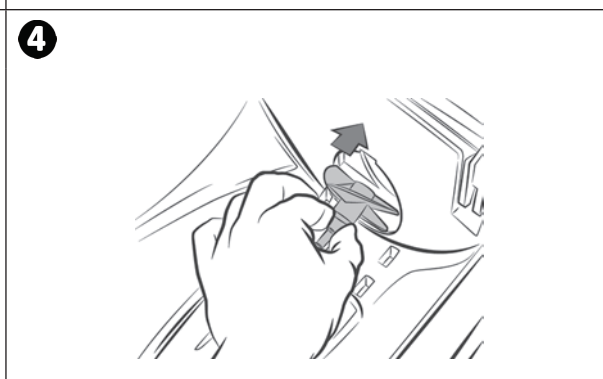
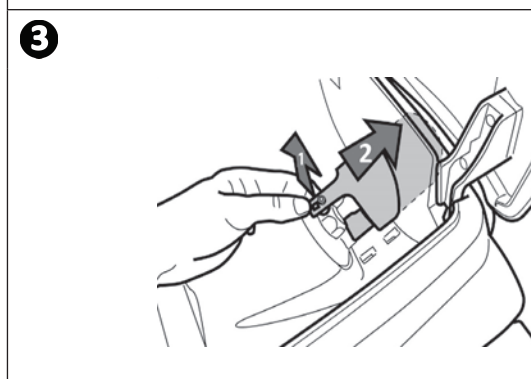
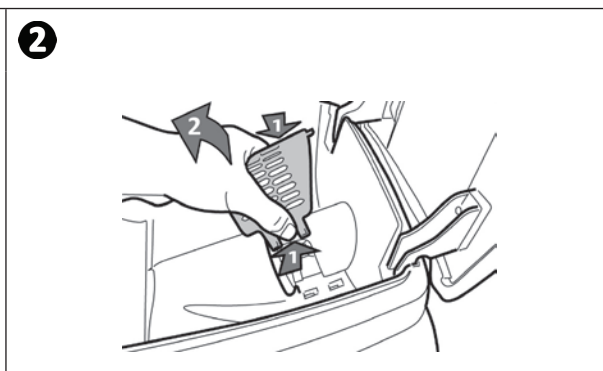
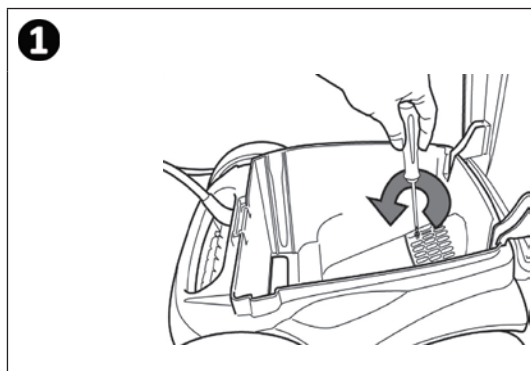
3.3 I Очистка пропеллера

Во избежание серьезных травм выполните указанные ниже действия.



- Отключите робот от сети.
- При работе с пропеллером обязательно пользуйтесь перчатками .

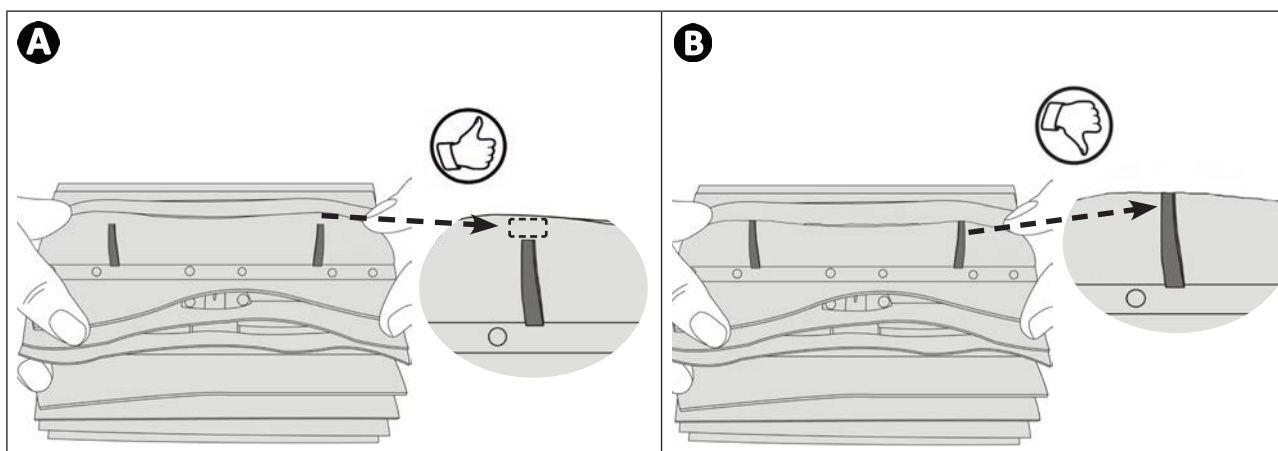
- Открутите винт решетки (см. рис. **1**).
- Снимите решетку (см. рис. **2**).
- Осторожно снимите направляющую потока (см. рис. **3**).
- Перед снятием пропеллера наденьте перчатки, затем вытолкните его, аккуратно придерживая его конец (см. рис. **4**).
- Удалите весь мусор (волосы, листья, камни и т. д.), который мог препятствовать вращению пропеллера.



➤ 3.4 | Замена щеток

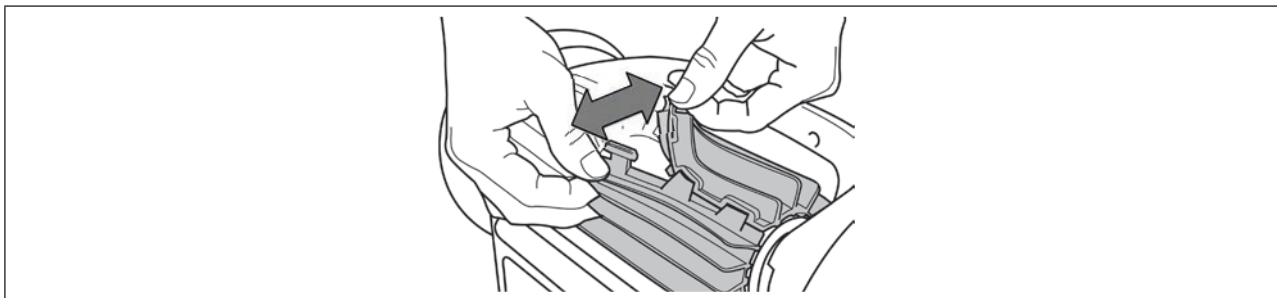
Износ щеток

- Замените щетки, если признаки износа соответствуют случаю **В**:



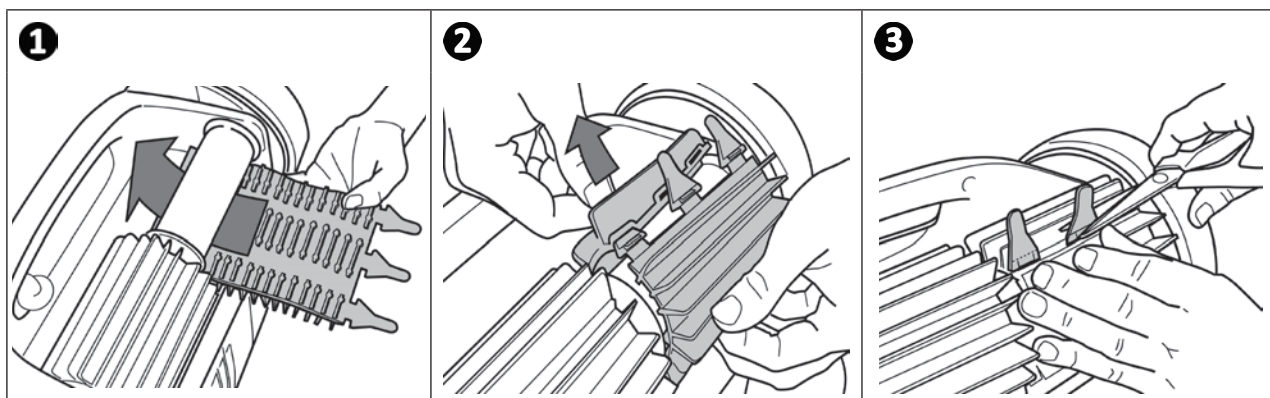
Снимите изношенные щетки

- Вытащите язычки из отверстий, в которые они вставлены, затем снимите щетки.



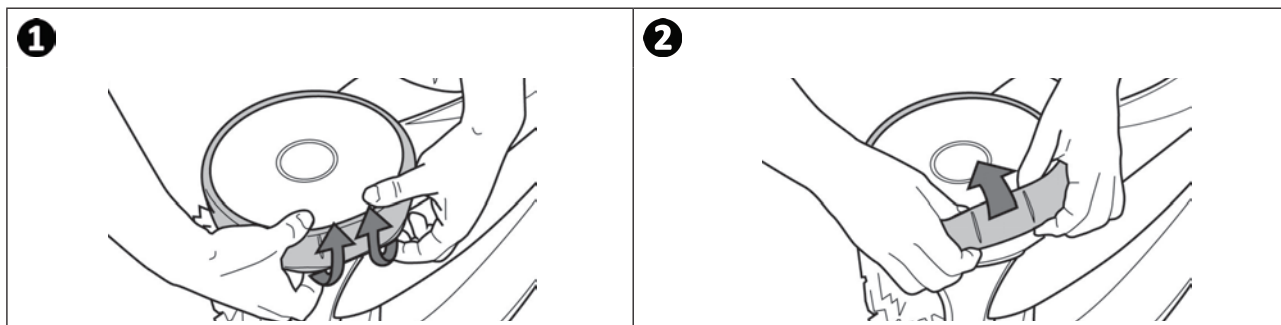
Установите новые щетки

- Протяните щетки краем без язычков вперед под валиком щетки (см. рис. **1**).
- Оберните щетку вокруг валика, вставьте язычки в отверстия фиксации и потяните за каждый язычок так, чтобы его выступ вошел в прорезь (см. рисунок **2**).
- Обрежьте язычки ножницами так, чтобы они не выступали за пластинки щетки (см. рис. **3**).



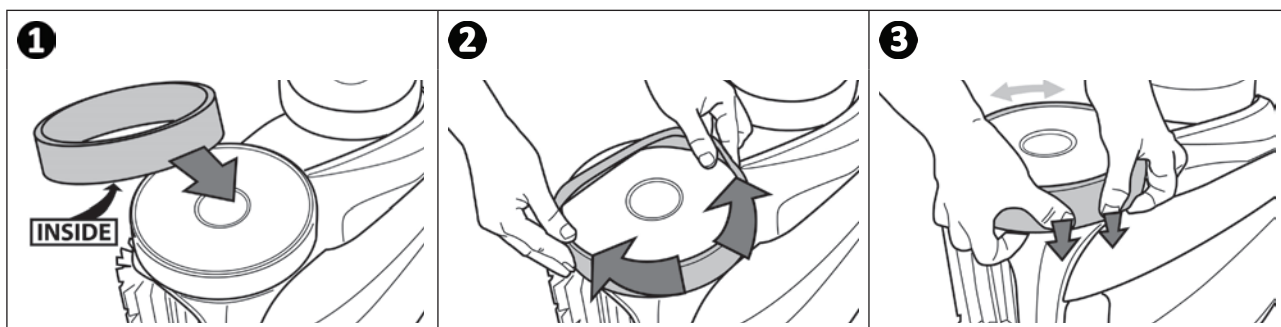
▶ 3.5 | Замена шин

Снимите изношенные шины.



RU


Установите новые шины.








4 Устранение проблем



- Прежде чем обратиться к дистрибьютору в случае неисправности, рекомендуется провести простую проверку, воспользовавшись приведенными ниже таблицами.
- Если проблему устранить не удастся, свяжитесь с дистрибьютором.
- : операции, которые должен выполнять квалифицированный специалист.

4.1 I Неисправности устройства



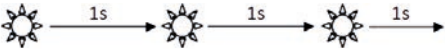

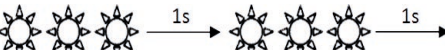
| | |
|--|---|
| Один из участков бассейна плохо вычищен | <ul style="list-style-type: none"> • Повторите операции погружения (см. § « 2.1 I Погружение робота в бассейн »): поменяйте место погружения, найдя оптимальное. |
| Робот не полностью прижимается ко дну бассейна | <ul style="list-style-type: none"> • В корпусе устройства остался воздух. Повторите операции погружения (см. § « 2.1 I Погружение робота в бассейн »). • Фильтр переполнен или засорен: почистите его чистой водой. В случае засорения очистите фильтр кислым раствором (например, белым уксусом). При необходимости прочистите или замените фильтр. • Пропеллер поврежден:  |
| Робот больше не поднимается на стенки бассейна, как раньше. (Программа робота не предусматривает его систематический подъем по стенкам бассейна.) | <ul style="list-style-type: none"> • Фильтр переполнен или засорен: почистите его чистой водой. В случае засорения очистите фильтр кислым раствором (например, белым уксусом). При необходимости прочистите или замените фильтр. • Ленты изношены: замените их. • Даже если вода и кажется прозрачной, в бассейне присутствуют микроскопические водоросли, которые не видны невооруженным глазом. Эти водоросли делают стенки бассейна скользкими и мешают роботу по ним взбираться. Выполните шоковое хлорирование: немного уменьшите pH. Не оставляйте устройство в воде во время шокового хлорирования. • Щетки отслужили свой срок — проверьте индикаторы износа § « 3.4 I Замена щеток », затем проверните щетки для проверки их вращения. В случае необходимости замените щетки. |
| Во время запуска робот не двигается | <ul style="list-style-type: none"> • Убедитесь в том, что в розетке, в которую включен блок управления, есть напряжение. • Убедитесь в том, что цикл очистки был запущен и что световые индикаторы горят. |
| Путается кабель | <ul style="list-style-type: none"> • Не раскладываете кабель в бассейне на всю длину. • Протяните кабель в бассейн на нужную длину, а его оставшуюся часть положите на краю бассейна. |
| Робот останавливается около выпускных патрубков или донной пробки. | <ul style="list-style-type: none"> • Выключите насос фильтрации и снова запустите цикл очистки. • Поместите блок управления по центру возле более длинного края бассейна, соблюдая правила безопасности, см. § « 2.3 I Подключение электропитания ». Если оптимального качества очистки добиться не удастся, поменяйте место блока управления и погружения робота. |
| Робот медленно поднимается по стенке бассейна и останавливается ниже линии воды Робот быстро поднимается по стенке бассейна выше линии воды и начинает всасывать воздух | <ul style="list-style-type: none"> • Робот может вести себя по-разному, в зависимости от покрытия бассейна. Возможно, необходимо изменить один из его параметров. <p>Для этого свяжитесь с дистрибьютором. </p> |
| Блок управления не реагирует на нажатие кнопок. | <ul style="list-style-type: none"> • Извлеките вилку кабеля питания из розетки, подождите 10 секунд и снова вставьте ее. |
| На экране появляется сообщение  , если включен режим дистанционного управления. | <ul style="list-style-type: none"> • Это означает, что батареи пульта дистанционного управления разрядились: замените их. |

| | | |
|--|---------------------------------------|--|
| Светодиодный индикатор дистанционного управления мигает редко или постоянно горит. | индикатор управления постоянно горит. | Проблема с дальностью действия пульта дистанционного управления. <ul style="list-style-type: none"> • Установите блок управления на тележку на расстоянии не менее 3,5 м от бассейна. • Направьте блок управления в сторону бассейна так, чтобы повысить дальность действия пульта дистанционного управления. Убедитесь в том, что между блоком управления и бассейном нет крупных объектов. |
| Светодиодный индикатор дистанционного управления постоянно горит. | индикатор управления постоянно горит. | Проблема синхронизации: повторите операции по синхронизации (см. § « 2.7.4. Синхронизация пульта дистанционного управления с блоком управления »). |

Если проблему устранить не удастся, свяжитесь с дистрибьютором 



RU

➤ 4.2 I Пользовательские аварийные сигналы

| Пользовательские сигналы тревоги (в зависимости от модели) | | Решения |
|---|---|--|
| Светодиодный индикатор мигает: | Код ошибки: | |
|  |  | |
|  | Er: 10 | <ul style="list-style-type: none"> • Убедитесь в том, что робот подключен к блоку управления. При необходимости отключите и подключите его, следуя указаниям. |
|  | Er: 02 Er: 03 Er: 05 Er: 06 | <ul style="list-style-type: none"> • Убедитесь в том, что вращению щеток и колес ничего не мешает. Для этого поверните колеса (на четверть оборота), чтобы убрать оттуда мусор, который может там находиться. |
|  | Er: 07 Er: 08 | <ul style="list-style-type: none"> • Работа робота вне бассейна. Включите робот в воде (см. § « 2.1 I Погружение робота в бассейн »). |
| | Er: 01 Er: 04 | <ul style="list-style-type: none"> • Убедитесь в том, что в пропеллере нет камней или волос. • В случае необходимости прочистите или замените фильтр. |




Если проблему устранить не удастся, свяжитесь с дистрибьютором 

Коды ошибок

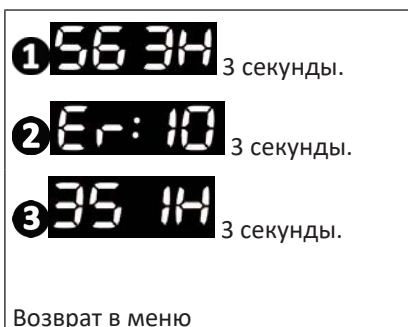
- Нажатием кнопки можно стереть код ошибки и выключить блок управления.
- Экран переходит в режим ожидания через 10 минут. Для включения экрана достаточно нажать одну из кнопок.
- Когда ошибка обнаружена, блок управления временно отключает программирование (светодиодный индикатор  гаснет).
- Для подтверждения текущей программы удерживайте кнопку  нажатой.

➤ 4.3 I Меню предварительной диагностики (в зависимости от модели)

- Если в настоящее время выполняется очистка, выключите устройство.
- Для доступа к меню выполните указанные ниже действия.

| | |
|--|--|
| AV 350 50 — GV 3520 — OV 3500 — OV 3505 — OV 3510 — RV 4550 — RV 4560 — Vortex™ 305 — Vortex™ 4 PLUS | Удерживайте кнопку  нажатой не менее 5 секунд. |
| RV 4560 — RV 5400 — RV 5470 — RV 5500 — RV 5600 | Удерживайте кнопки  +  нажатыми не менее 5 секунд. |

- Отображающаяся информация о состоянии устройства:



1 56:34 3 секунды.
2 Er: 10 3 секунды.
3 35:14 3 секунды.
Возврат в меню

- 1 Общее время работы (в часах).
- 2 Последний код ошибки (появляется, если в работе робота произошла хотя бы одна ошибка).
- 3 Время работы на момент ошибки (появляется, если робот сделал хотя бы одну ошибку)



Совет: если необходима помощь специалиста, сообщите дистрибьютору о состоянии устройства.

Утилизация



Этот символ нанесен на изделие в соответствии с требованиями европейской Директивы WEEE 2012/19/EU об отходах электрического и электронного оборудования. Он означает, что устройство нельзя выбрасывать вместе с обычными бытовыми отходами. Оно относится к категории отходов, подлежащих отдельному сбору для последующей переработки, утилизации или повторного использования. Если устройство содержит потенциально опасные для окружающей среды вещества, они подлежат удалению или нейтрализации. Узнайте у дистрибьютора об условиях утилизации.

Дистрибьютор
Your retailer

Модель
Appliance model

Серийный номер
Serial number

| |
|--|
| |
| |
| |

Посмотреть подробную информацию, зарегистрировать продукт
и обратиться в службу поддержки клиентов можно здесь:
For more information, product registration and customer support:

www.zodiac.com

