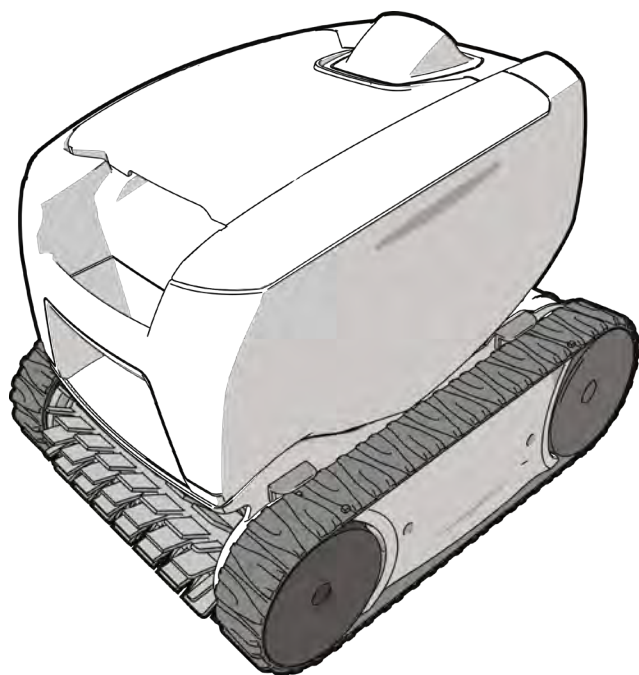


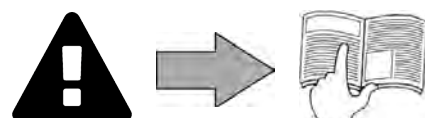
Tornax Genius

Manual de instalare și utilizare - Română
Robot electric
Traducerea instrucțiunilor originale din limba franceză

RO



Mai multe documente găsiți pe:
www.zodiac.com





AVERTISMENTE

AVERTISMENTE GENERALE

- Nerespectarea avertismentelor poate cauza daune echipamentului pentru piscină sau răniri grave și chiar deces.
- Doar o persoană calificată în domeniile tehnice implicate (electric, hidraulic sau frigotehnic) este abilitată să se ocupe de mentenanța aparatului sau să efectueze reparații. Tehnicianul calificat care efectuează intervenții asupra aparatului trebuie să folosească/poarte un echipament de protecție individual (precum ochelari și mănuși de protecție etc.) pentru a reduce orice risc de rănire care ar putea surveni în timpul lucrului asupra aparatului.
- Înainte de orice intervenție asupra echipamentului, asigurați-vă că acesta este scos de sub tensiune, blocat și etichetat.
- Aparatul este destinat unei utilizări specifice pentru piscine; el nu trebuie folosit pentru nicio altă destinație decât cea pentru care a fost conceput.
- Acest aparat nu este destinat copiilor.
- Acest aparat nu este prevăzut pentru a fi utilizat de persoane (inclusiv copii de 8 ani sau mai mari) lipsite de experiență sau ale căror capacități fizice, senzoriale sau mentale sunt reduse, cu excepția:
 - cazurilor în care este utilizat sub supravegherea sau pe baza instrucțiunilor unei persoane responsabile de securitatea lor;
 - cazurilor în care înțeleg riscurile întâlnite.
- Este necesară supravegherea copiilor pentru ca aceștia să nu se joace cu aparatul.
- Instalarea aparatului trebuie realizată conform instrucțiunilor producătorului, respectând normele locale în vigoare. Instalatorul este responsabil pentru montarea aparatului și respectarea reglementărilor naționale privind instalarea. Producătorul nu poate fi făcut în niciun caz răspunzător pentru nerespectarea normelor de instalare locale, aflate în vigoare.
- Pentru orice altă acțiune, cu excepția întreținerii obișnuite de către utilizator descrisă în aceste instrucțiuni, întreținerea produsului trebuie realizată de către un profesionist calificat.
- Orice instalare și/sau utilizare necorespunzătoare poate duce la daune materiale sau corporale grave (care pot conduce la deces),
- Destinatarii își asumă răspunderea pentru toate riscurile și pericolele la care sunt supuse în timpul transportului toate echipamentele, inclusiv cele franco porto și franco ambalaj. Acesta trebuie să-și exprime obiecțiile în scris pe borderoul de livrare al transportatorului în cazul în care constată deteriorări provocate în timpul transportului (confirmare în termen de 48 ore prin scrisoare recomandată trimisă transportatorului). În cazul unui aparat care conține lichid frigorific, dacă acesta a fost răsturnat, să-și exprime obiecțiile în scris la transportator.
- În caz de nefuncționare a aparatului: nu încercați să-l reparați singuri, ci contactați un tehnician calificat.
- Consultați condițiile de garanție pentru detalii cu privire la valorile admise ale echilibrului apei, pentru funcționarea aparatului.
- Orice dezactivare, eliminare sau evitare a unuia dintre elementele de securitate integrate în aparat anulează automat garanția, la fel și în cazul utilizării pieselor de schimb de la un producător terț neautorizat.
- Nu pulverizați insecticid sau alt produs chimic (inflamabil sau neinflamabil) în direcția aparatului, acesta ar putea deteriora caroseria și provoca un incendiu.
- Nu atingeți ventilatorul și nici piesele mobile și nu țineți bare sau degetele în apropierea pieselor mobile în timpul funcționării aparatului. Piesele mobile pot provoca vătămări grave, chiar mortale.

AVERTIZĂRI PRIVIND APARATELE ELECTRICE

- Alimentarea electrică a aparatului trebuie să fie protejată printr-un dispozitiv special de protecție cu curent diferențial rezidual de 30 mA, în conformitate cu normele în

vigoare ale țării unde are loc instalarea.

- Nu utilizați prelungitoare pentru a conecta aparatul; conectați-l direct la un circuit de alimentare adaptat.
- Înainte de orice operațiune, verificați dacă:
 - tensiunea de intrare necesară indicată pe plăcuța cu specificațiile aparatului corespunde celei din rețea;
 - serviciul de alimentare de la rețea este compatibil cu specificațiile aparatului privind electricitatea și este împământat corect;
 - ștecherul de alimentare (dacă este cazul) se adaptează la priza de curent.
- În caz de funcționare anormală sau degajare de mirosuri din aparat, opriți-l imediat, deconectați-i alimentarea și contactați un specialist.
- Înaintea realizării oricărei lucrări de întreținere sau reparație asupra aparatului, verificați dacă acesta este oprit și decuplat de la alimentarea electrică.
- Nu deconectați și reconectați aparatul în cursul funcționării.
- Nu trageți de cablul de alimentare pentru a-l deconecta.
- În cazul în care cablul de alimentare este deteriorat, trebuie să fie înlocuit numai de către fabricant, un reprezentant autorizat sau un atelier de reparații.
- Nu efectuați lucrări de întreținere sau reparare ale aparatului cu mâinile ude sau dacă aparatul este ud.
- Înainte de conectarea aparatului la sursa de alimentare, verificați că blocul de racordare sau priza de alimentare la care va fi conectat aparatul este în stare bună și nu este deteriorat(ă) sau ruginit(ă).
- Pentru orice element sau subansamblu care conține o baterie: nu reîncărcați bateria, nu o demontați și nici nu o aruncați în foc. Nu o expuneți la temperaturi ridicate sau la lumina directă a soarelui.
- Pe timp de furtună, deconectați aparatul de la priza de alimentare, pentru a evita ca acesta să fie deteriorat de trăsnet.
- Nu introduceți aparatul în apă (cu excepția roboților de curățare) sau în noroi.

CARACTERISTICI „Roboți curățare piscină”

- Robotul este conceput pentru a funcționa corect într-o piscină în care temperatura apei este cuprinsă între 15 °C și 35 °C.
- Pentru evitarea oricărei răniri sau deteriorări a robotului, nu îl utilizați în afara apei.
- Pentru a evita orice risc de rănire, scăldatul este interzis când robotul este în piscină.
- Nu utilizați robotul dacă efectuați o clorinare șoc a piscinei.
- Nu lăsați robotul nesupravegheat o perioadă lungă de timp.

AVERTISMENT PRIVIND UTILIZAREA UNUI ROBOT ÎNTR-O PISCINĂ PREVĂZUTĂ CU ACOPERIRE DE VINIL

- Înainte de instalarea robotului, verificați cu atenție acoperirea piscinei. În cazul în care căptușeala se fărâmițează pe alocuri sau dacă observați pietriș, pliuri, rădăcini sau coroziune datorate existenței unui metal pe partea inferioară a căptușelii sau dacă observați că suportul (planșeul și pereții) este deteriorat, nu instalați robotul înainte de a face reparațiile necesare sau de a cere unui profesionist calificat să schimbe căptușeala. Producătorul nu va fi în niciun caz răspunzător de deteriorările suferite de căptușeală.
- Suprafața anumitor acoperiri de vinil cu motive poate să se uzeze rapid și motivele pot să dispară la contactul cu obiecte cum ar fi periile de curățare, jucăriile, geamandurile, clorinatoarele și aparatele automate de curățat piscina. Motivele anumitor acoperiri de vinil pot fi zgâriate sau uzate prin simpla frecare, cum ar fi cu o perie de piscină. Și culoarea anumitor motive se poate șterge în timpul utilizării sau în cazul unui contact cu obiectele prezente în piscină. Motivele șterse, uzura sau zgărirea acoperirilor de vinil nu implică responsabilitatea fabricantului robotului de curățare a piscinei și nu sunt acoperite de garanția limitată.

AVERTISMENT CU PRIVIRE LA UTILIZAREA UNUI ROBOT ÎNTR-O PISCINĂ DIN OȚEL INOXIDABIL

- Suprafața anumitor piscine din oțel inoxidabil se poate dovedi foarte fragilă. Suprafața acestor piscine poate fi deteriorată prin frecarea naturală cu impuritățile depuse pe roțile, șenilele sau periile roboților electrice pentru piscine. Uzura sau zgărirea piscinelor din oțel inoxidabil nu este acoperită de garanția produsului și nu intră în sfera de responsabilitate a producătorului robotului.



- Înaintea oricărei acțiuni asupra aparatului, este obligatoriu să luați la cunoștință acest manual de instalare și de utilizare, precum și broșura „securitate și garanție” furnizată împreună cu aparatul. În caz contrar, există riscul unor daune materiale, răni grave, chiar mortale, precum și de anulare a garanției.
- Păstrați și dați mai departe aceste documente, pentru a fi consultate pe toată durata de viață a aparatului.
- Este interzisă difuzarea sau modificarea acestui document, prin orice mijloc, fără aprobarea Zodiac®.
- Zodiac® își dezvoltă în permanență produsele pentru a le îmbunătăți calitatea. De aceea informațiile conținute în acest document pot fi modificate fără o notificare prealabilă.

CUPRINS

	1 Caracteristici	4
	1.1 Descriere	4
	1.2 Caracteristici tehnice și repere	5
	2 Instalare	6
	2.1 Amplasare	6
	2.2 Fixarea pe soclu	6
	3 Utilizare	7
	3.1 Principiu de funcționare	7
	3.2 Pregătirea piscinei	7
	3.3 Imersarea robotului	7
	3.4 Branșarea alimentării electrice	8
	3.5 Pornirea ciclului de curățare	9
	3.6 Terminarea ciclului de curățare	10
	4 Întreținere	11
	4.1 Curățarea robotului	11
	4.2 Curățarea filtrului	11
	4.3 Curățarea elicei	12
	4.4 Schimbarea periei	13
	4.5 Schimbarea șenilelor	14
	5 Remedierea problemei	15
	5.1 Comportamentele aparatului	15
	5.2 Alerte pentru utilizator	16



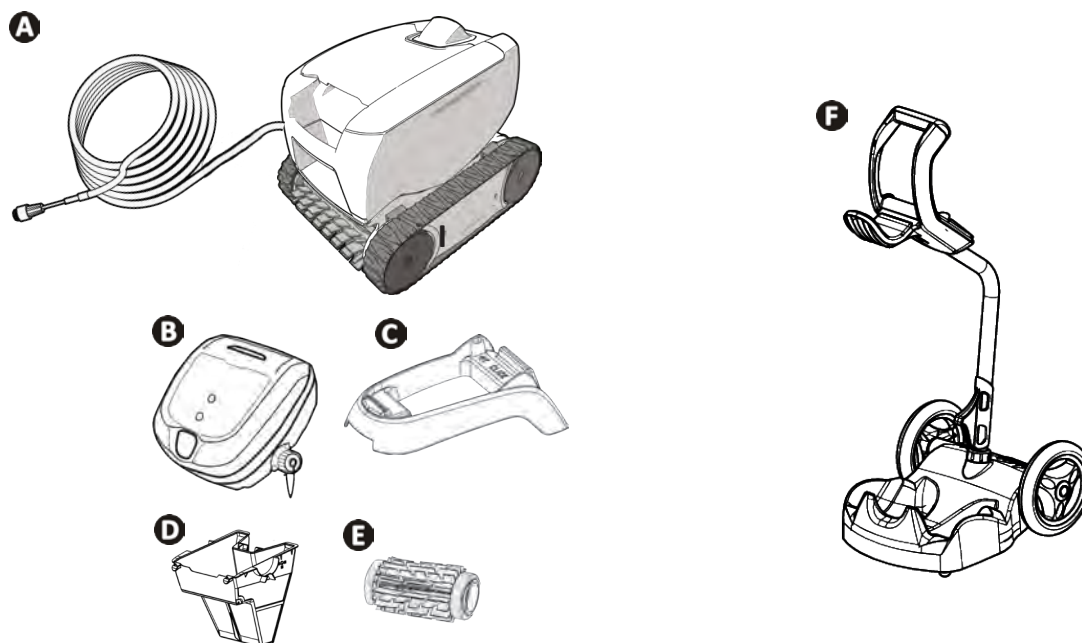
Sfat: pentru a facilita contactul cu distribuitorul

Notați datele distribuitorului, pentru a le accesa mai ușor și completați informațiile „despre produs” de pe spatele manualului, informații ce vi se vor cere la contactarea distribuitorului.



1 Caracteristici

1.1 | Descriere



A	Robot + cablu plutitor	✓
B	Unitate de comandă	✓
C	Soclu pentru unitatea de comandă	✓
D	Filtru deșeuri fine 100 µ	✓
	Filtru deșeuri mari 200 µ	+
	Filtru deșeuri foarte fine 60 µ	+
E	Perie clasică cu lamele Perie faianță (în funcție de model)	✓
	Perie faianță	+
F	Cărucior în kit	+

✓: Furnizat +: Disponibil opțional

Simbol	Denumire	
	Pornirea/Oprirea aparatului:	✓
	Curățarea „Doar fundul”	În funcție de model
	Curățarea „Fund + pereți”	În funcție de model
	Indicatorul „Control”	✓
	Alegeti suprafața de curățat:	În funcție de model
	„Doar fundul”	
	„Fund + pereți”	

✓: Disponibil

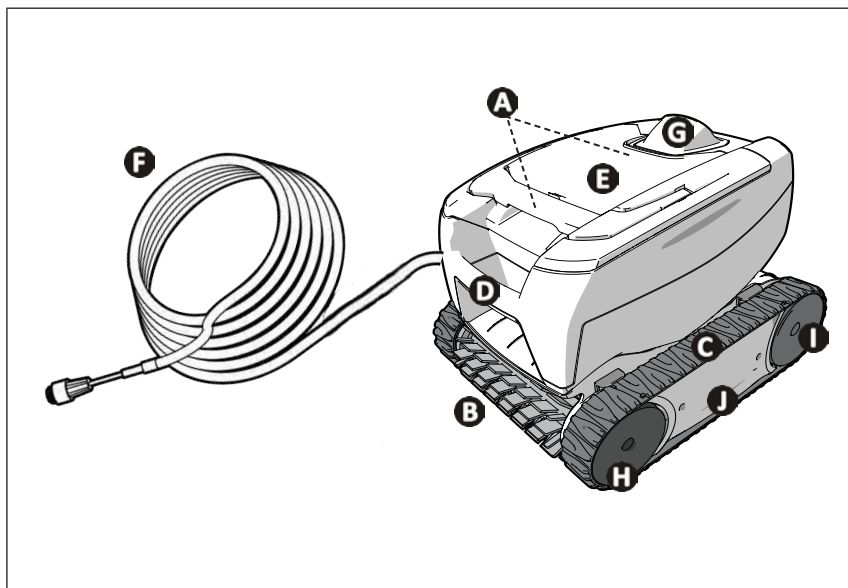
➤ 1.2 I Caracteristici tehnice și repere

1.2.1 Caracteristici tehnice

Tensiune de alimentare unitate de comandă	100-240 V c.a., 50/60 Hz
Tensiune de alimentare robot	30 V c.c.
Putere maximă absorbită	100 W
Lungimea cablului	14 m sau 16,5 m (în funcție de model)
Dimensiunile robotului (L x a x h)	37 x 29 x 30 cm
Dimensiunile ambalajului (L x a x h)	56 x 37 x 38 cm
Greutate robot	5,5 kg
Greutate, ambalat	10,1 kg
Lățime curățată teoretic	17 cm

RO

1.2.2 Repere

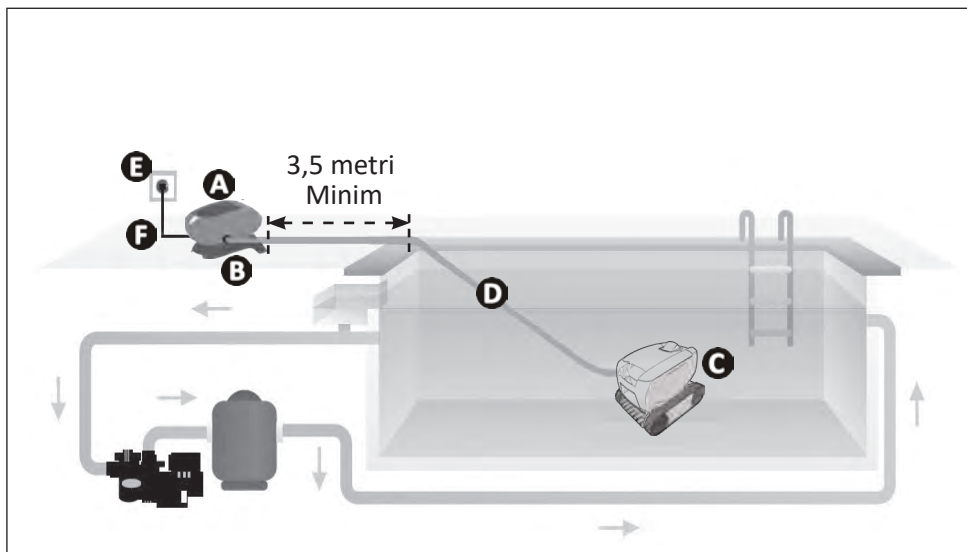


- A**: Mâner de acces la filtru
(amplasare în funcție de model)
- B**: Perie
- C**: Șenile
- D**: Mâner de transport
- E**: Fereastră transparentă
(în funcție de model)
- F**: Cablu plutitor
- G**: Ghidaj flux extern
- H**: Roți față
- I**: Roți spate
- J**: Casete

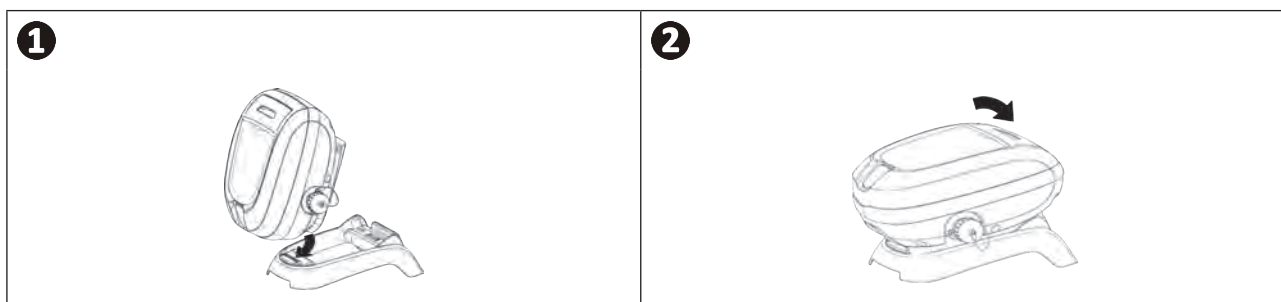


2 Instalare

2.1 | Amplasare



2.2 | Fixarea pe soclu





3 Utilizare

3.1 I Principiu de funcționare

Robotul este independent de sistemul de filtrare și poate funcționa în mod autonom. Este suficient să îl conectați la rețea.

Se deplasează în mod optim pentru curățarea zonelor bazinului pentru care a fost conceput (în funcție de model: fund, pereți, linia apei). Deșeurile sunt aspirate și depozitate în filtrul robotului.

Unitatea de comandă vă permite să controlați de la distanță robotul și să oferiți indicații ca și prim diagnostic.

3.2 I Pregătirea piscinei



- **Acest produs este destinat unei utilizări în piscine montate permanent. Nu-l utilizați în piscine demontabile. O piscină permanentă este construită în sol sau pe sol și nu poate fi demontată și depozitată cu ușurință.**

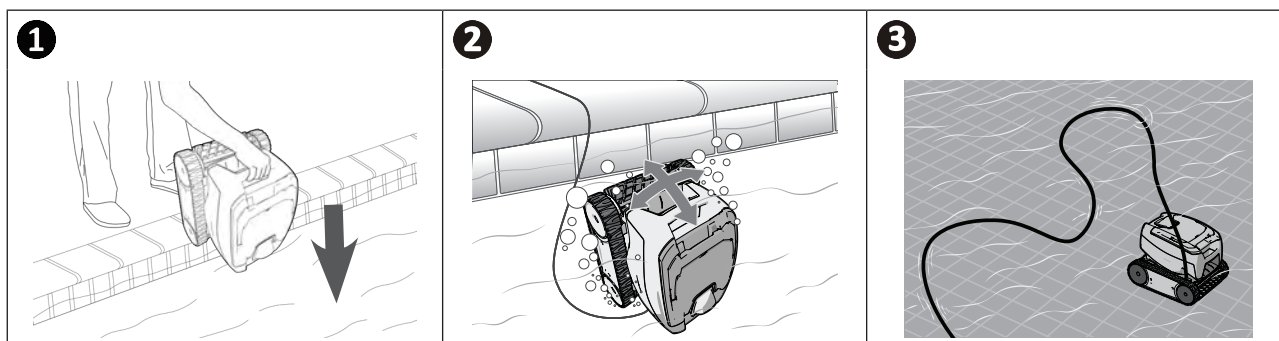
- Aparatul trebuie să funcționeze în apa din piscină cu calitățile următoare:

Temperatura apei	Între 15 °C și 35 °C
pH	Între 6,8 și 7,6
Clor	< 3 mg/l

- Când piscina este murdară, în special la punerea în funcțiune, îndepărtați resturile voluminoase cu ajutorul unui minciog, pentru a optimiza performanțele aparatului.
- Îndepărtați termometrele, jucăriile sau alte obiecte care ar putea să deterioreze aparatul.

3.3 I Imersarea robotului

- Introduceți maximul posibil din cablul plutitor în apă.
- Introduceți robotul în apă cu ajutorul mânerului (v. imaginea 1).
- Mișcați-l ușor în toate direcțiile, pentru ca aerul conținut în robot să fie evacuat (v. imaginea 2).
- Este absolut necesar ca aparatul să coboare singur și să se așeze pe fundul bazinului (v. imaginea 3).



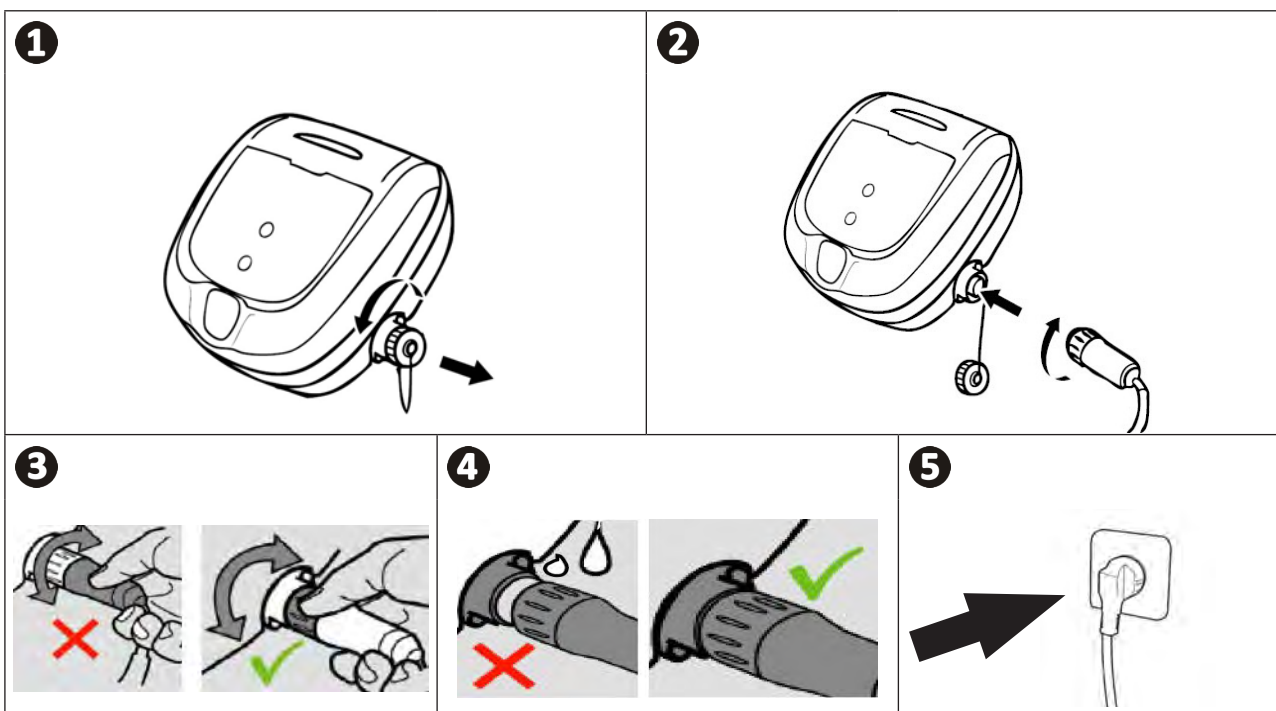
3.4 I Branșarea alimentării electrice

Pentru a preveni riscul de electrocutare, incendiu sau vătămări grave, trebuie să respectați următoarele:



- Este interzisă utilizarea unui prelungitor electric pentru branșarea la unitatea de comandă.
- Aveți grijă ca priza de curent să fie accesibilă în permanență și cu ușurință, precum și la adăpost de ploaie sau de împrăscări cu lichide.
- Unitatea de comandă este etanșă la stropire, dar nu trebuie imersată în apă sau în orice alt lichid. Aceasta nu trebuie instalată într-un loc inundabil; țineți-o la o distanță de cel puțin 3,5 metri față de marginea piscinei și evitați să o expuneți direct la soare.
- Plasați unitatea de comandă în apropiere de priza de curent.

- Deșurubați capacul de protecție (v. imaginea 1).
- Conectați cablul plutitor la unitatea de comandă și blocați priza, înșurubând în sensul acelor de ceasornic numai inelul (risc de deteriorare a cablului plutitor) (v. imaginile 2, 3).
- Asigurați-vă că ați introdus bine conectorul, pentru a nu permite pătrunderea apei (v. imaginea 4).
- Conectați cablul de alimentare la rețea (v. imaginea 5). Conectați obligatoriu unitatea de comandă la o priză de curent protejată printr-un dispozitiv de protecție la curent diferențial rezidual de maxim 30 mA (dacă aveți dubii, contactați un tehnician calificat).



Recomandare: locul de amplasare a unității de comandă pentru o funcționare mai bună

Puneți unitatea de comandă la mijlocul lungimii bazinului, respectând condițiile de securitate legate de branșamentul electric.

▶ 3.5 I Pornirea ciclului de curățare




Pentru a preveni riscul de vătămări grave sau daune materiale, trebuie să respectați următoarele:


- Scăldatul este interzis când aparatul este în piscină.
- Nu utilizați aparatul dacă efectuați o clorinare șoc a piscinei.
- Nu lăsați aparatul nesupravegheat o perioadă lungă de timp.
- Nu utilizați aparatul dacă oblonul rulant este închis.

RO

3.5.1 Lansarea ciclului de curățare

- Apăsați scurt pe , LED-ul se aprinde.
- Aparatul începe ciclul de curățare în modul „doar fundul” sau „fund + pereți” (în funcție de model).



- Apăsați scurt pe , pentru a alege modul „doar fundul” sau „fund + pereți” (în funcție de model).

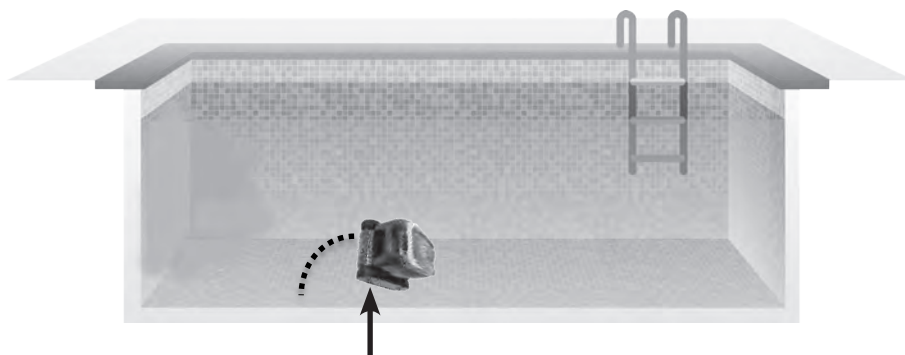


Sfat: îmbunătățirea performanțelor curățării

O utilizare regulată a robotului de curățat (fără a depăși 3 cicluri pe săptămână) vă va permite să beneficiați de un bazin curat tot timpul, iar filtrul va fi mai puțin colmatat.

3.5.2 Robotul se cabrează la anumite turații

- Cu cât suprafața este mai aderentă, cu atât robotul va avea tendința să se cabreze.





▶ 3.6 I Terminarea ciclului de curățare

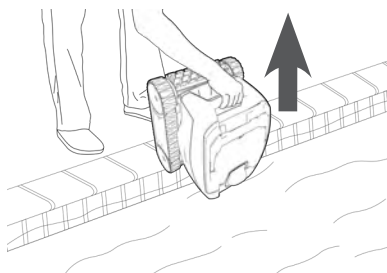


- Pentru a nu deteriora echipamentul:

- Nu trageți de cablu, pentru a scoate aparatul din apă. Utilizați mânerul.
- Nu lăsați aparatul să se usuce la soare după utilizare.
- Depozitați toate componentele astfel încât să fie ferite de soare, umiditate și intemperii.
- Înșurubați capacul de protecție, după ce ați deconectat cablul plutitor de la unitatea de comandă.

- Odată ciclul încheiat, aparatul se oprește și LED-ul unității de comandă se stinge.
- Pentru a opri aparatul aflat în curs de curățare, apăsați pe , LED-ul se stinge.
- Trageți cu atenție cablul plutitor, pentru a aduce robotul spre marginea piscinei.
- Când robotul poate fi ajuns cu mâna, apucați-l de mâner și scoateți-l încet din bazin, pentru ca apa din interior să fie evacuată (v. imaginea )
- Așezați robotul la sol sau în poziție verticală în locul prevăzut pe cărucior (disponibil ca opțiune) ca să se usuce repede. Apoi depozitați-l ferit de soare împreună cu unitatea de comandă, precum și de orice împrăscare cu apă.

1



Sfat: limitați încurcarea cablului plutitor

Comportarea aparatului este puternic influențată de încurcarea cablului. Un cablu corect descurcat favorizează o mai bună acoperire a bazinului.

- Descurcați cablul și întindeți-l la soare, ca să revină la forma inițială.
- Apoi rulați-l cu grijă și aranjați-l pe mânerul căruciorului (disponibil ca opțiune) sau pe un suport fix.



4 Întreținere



Pentru evitarea rănilor grave:

- Debransați robotul de la rețeaua electrică.

4.1 I Curățarea robotului

- Aparatul trebuie curățat în mod regulat cu apă curată sau cu apă și puțin săpun. Nu se vor utiliza solvenți.
- Clătiți aparatul cu apă curată din abundență.
- Nu lăsați aparatul să se usuce în soare, pe marginea piscinei.



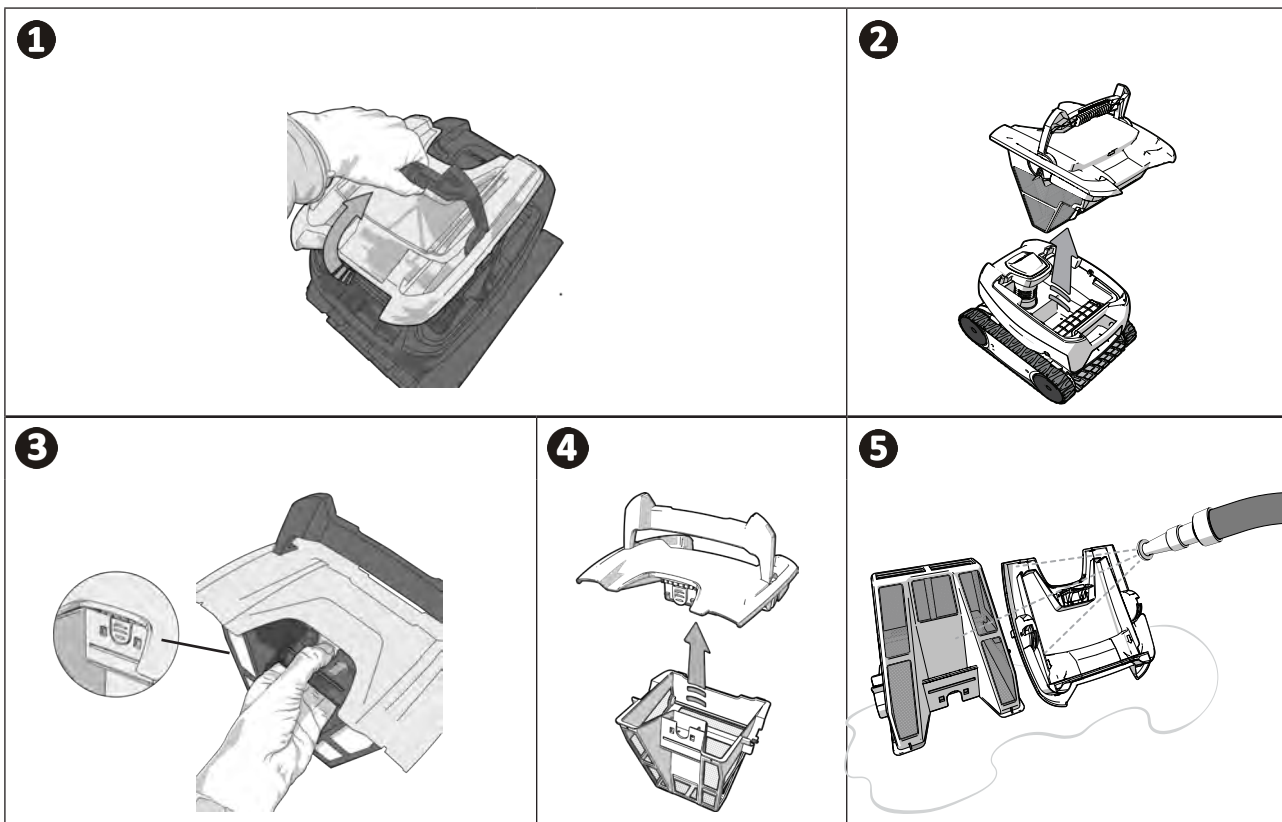
Sfat: înlocuiți filtrul și peria la fiecare 2 ani

Se recomandă schimbarea filtrului și periei la fiecare 2 ani, pentru a menține integritatea aparatului și a-i garanta un nivel optim de performanță.

4.2 I Curățarea filtrului



- Performanța aparatului poate scădea, dacă filtrul este plin sau îmbăcsit.
- Curățați regulat filtrul cu apă curată pentru o curățare eficientă.
- În cazul colmatării filtrului, curățați-l cu o soluție acidă (oțet alb de exemplu). Se recomandă realizarea acestui lucru cel puțin o dată pe an deoarece filtrul se colmatează dacă nu este utilizat timp de mai multe luni (perioada de iarnă).



Sfat: În cazul colmatării filtrului


Curățați filtrul cu o soluție acidă (oțet alb de exemplu), cel puțin o dată pe an. Este posibil ca filtrul să se colmateze dacă nu este utilizat timp de mai multe luni (perioada de iarnă).

4.3 I Curățarea elicei

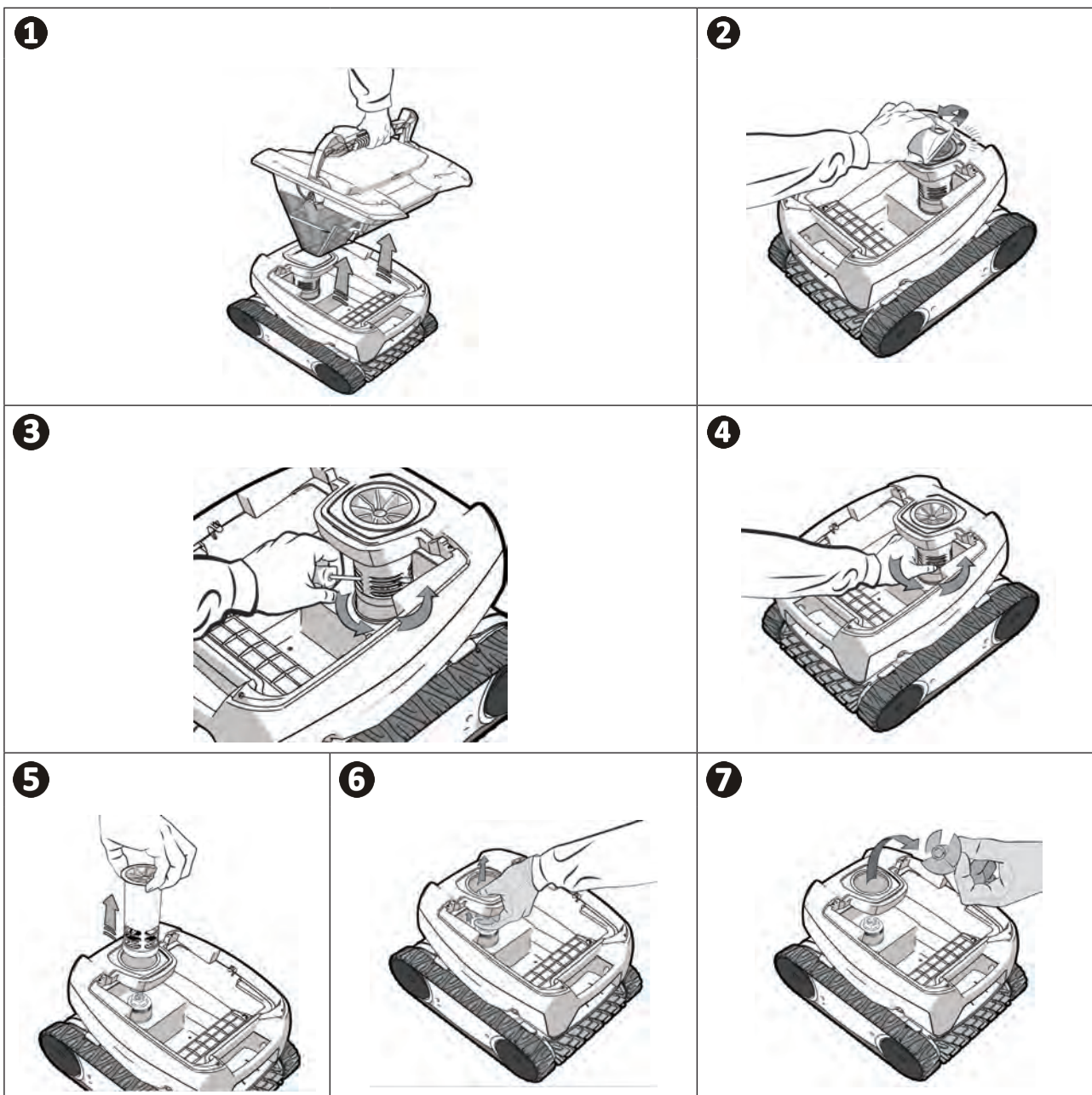
Pentru evitarea rănilor grave:



- Debranșați robotul de la rețeaua electrică.

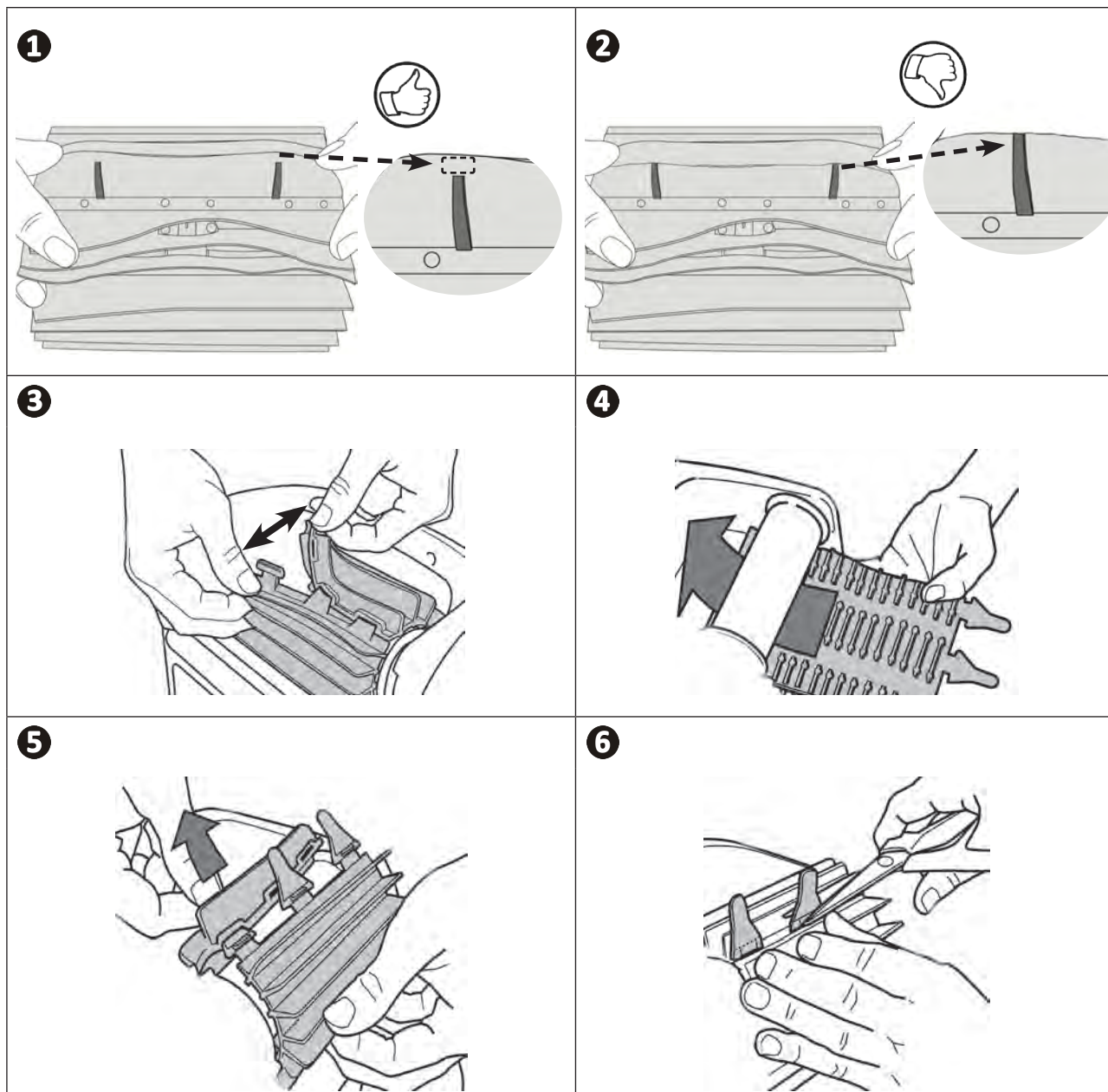
- Purtați obligatoriu mănuși în timpul manipulării elicei .

- Scoateți filtrul cu ajutorul mânerului (v. imaginea **1**).
- Scoateți ghidajul fluxului extern ridicând astfel încât clipurile să fie eliberate (v. imaginea **2**).
- La prima demontare, ghidajul fluxului intern este strâns puternic, de aceea este recomandat să introduceți o șurubelniță în orificii pentru a-l slăbi rotind-o în sens antiorar (v. imaginea **3**).
- Odată ce ghidajul fluxului intern este slăbit, deșurubați-l cu mâna (v. imaginea **4**).
- Îndepărtați cu precauție ghidajul fluxului intern (v. imaginea **5**).
- Echipați-vă cu mănuși, apoi trageți de elice, menținând-o cu fermitate pentru a o scoate (v. imaginea **6**).
- Îndepărtați resturile (frunze, pietre, ...) care ar putea bloca elicea (v. imaginea **7**).



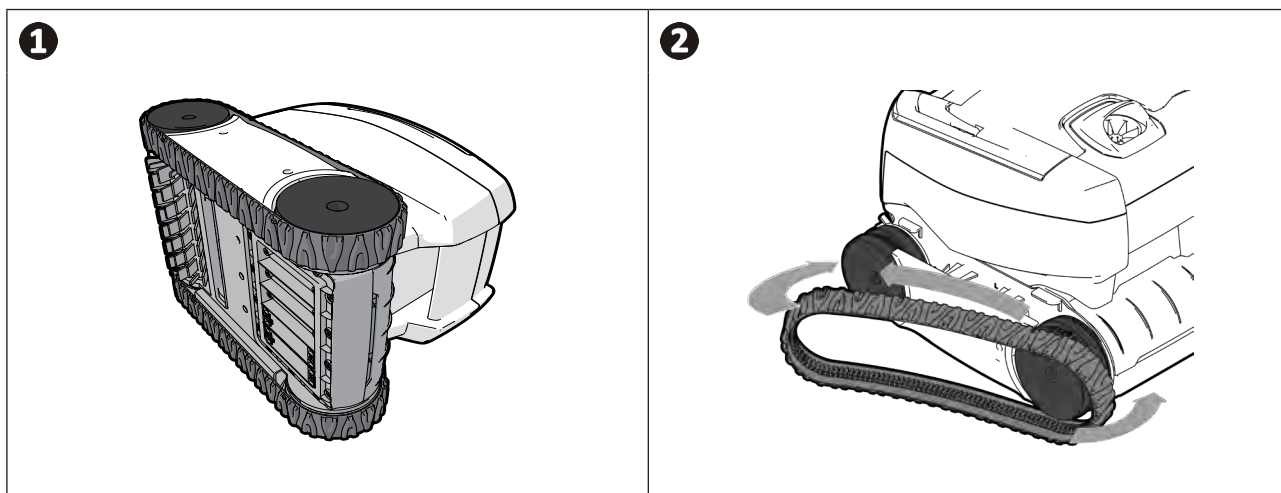
➤ 4.4 I Schimbarea periei

- Peria este prevăzută cu martori de uzură, distanța dintre martori și extremitatea periei indică dacă peria este în stare bună (v. imaginea ➊).
- Atunci când martorii de uzură apar așa cum este prezentat în imaginea ➋, peria este uzată și trebuie înlocuită.
- Pentru a scoate peria uzată, extrageți limbile din găurile în care sunt fixate (v. imaginea ➌).
- Pentru a poziționa noua perie, introduceți marginea fără limbi sub suportul periei (v. imaginea ➍).
- Rulați peria în jurul suportului ei și glisați limbile în găurile de fixare, apoi trageți de capătul fiecărei limbi pentru a face să treacă marginea acesteia prin fantă (v. imaginea ➎).
- Tăiați limbile cu ajutorul unei foarfeci, ca să fie sub nivelul lamelelor (v. imaginea ➏).



➤ 4.5 I Schimbarea șenilelor


- Puneți robotul pe o parte (v. imaginea **1**).
- Începând de la una din roți, trageți de partea interioară a șenilei pentru a o separa de roată (v. imaginea **2**). Apoi, scoateți șenila de pe robot.
- Pentru a monta noua șenilă, poziționați partea interioară a șenilei pe șanțurile primei roți.
- Întindeți șenila în jurul celei de-a doua roți. Apăsați pe șenilă astfel încât să o poziționați corect pe șanțurile roților.
- Asigurați-vă că șenila trece pe sub ghidaje (dacă modelul are ghidaje pentru șenile).










5 Remedierea problemei




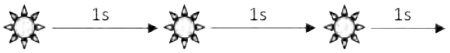



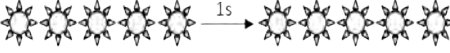

- Înainte de a contacta vânzătorul dumneavoastră, vă invităm să efectuați niște verificări simple, în caz de defecțiune, cu ajutorul tabelelor următoare.
- Dacă problema persistă, contactați vânzătorul dumneavoastră.
-  : Acțiuni rezervate unui tehnician calificat

RO

5.1 I Comportamentele aparatului

<p>Când robotul merge înainte în linie dreaptă, acesta nu este poziționat pe fund. (Pentru a se întoarce spre fundul piscinei, este normal ca robotul să se ridice spre înainte)</p>	<ul style="list-style-type: none"> • A rămas aer în coca aparatului. Reluați operațiunile de imersare a robotului (v. § „3.3 I Imersarea robotului”). • Filtrul este plin sau îmbâcsit: este suficient să-l curățați. • Elicea este deteriorată, contactați vânzătorul 
<p>Aparatul nu urcă sau nu mai urcă pe pereți ca la început. (Din cauza programului său informatic, robotul nu urcă în mod constant pe pereți)</p>	<ul style="list-style-type: none"> • Filtrul este plin sau îmbâcsit: este suficient să-l curățați. • Filtrul este colmatat: curățați-l cu o soluție acidă (oțet alb de exemplu) sau înlocuiți-l dacă este necesar. • Deși apa pare limpede, în bazinul dvs. sunt prezente alge microscopice, invizibile cu ochiul liber, care fac pereții alunecoși și împiedică robotul să urce. Efectuați o clorinare șoc și coborâți puțin pH-ul. Nu lăsați robotul în apă, în timpul tratamentului șoc. <p>Dacă problema persistă, contactați vânzătorul </p>
<p>La pornire, robotul nu execută nicio mișcare</p>	<ul style="list-style-type: none"> • Verificați ca priza de curent la care este conectată unitatea de comandă să fie bine alimentată. • Asigurați-vă că ciclul de curățare a fost lansat corect și că indicatorul luminos este aprins. <p>Dacă problema persistă, contactați vânzătorul </p>
<p>Cablul se încurcă</p> <p>Robotul nu curăță tot bazinul</p> <p>Robotul se blochează la nivelul duzelor de refluxare</p>	<ul style="list-style-type: none"> • Asigurați-vă că introduceți maximum posibil de cablu plutitor în apă. • Opriți pompa de filtrare și lansați un ciclu nou de curățare. • Puneți unitatea de comandă la mijlocul lungimii bazinului, respectând condițiile de securitate, v. „3.4 I Branșarea alimentării electrice”. În cazul în care curățarea nu este optimă, schimbați locul de amplasare a unității de comandă și imersarea robotului.
<p>Unitatea de comandă nu răspunde la nicio apăsare pe taste</p>	<ul style="list-style-type: none"> • Deconectați cablul de alimentare de la priza de curent, așteptați 10 secunde și reconectați-l.
<p>Robotul nu se înclină spre în sus pentru a urca pe pereți</p>	<ul style="list-style-type: none"> • Peria este uzată: verificați indicatorii de uzură „4.4 I Schimbarea periei” și dacă peria se prinde bine de suportul ei. Înlocuiți peria dacă este necesar. • Piscina este îmbrăcată în gresie cu un unghi drept între fundul bazinului și pereți: poate fi necesară adaptarea periei pentru a optimiza curățarea: contactați vânzătorul 
<p>Robotul urcă încet pe perete și se oprește sub linia de apă</p> <p>Robotul urcă rapid pe perete și depășește linia apei până când aspiră aer</p>	<ul style="list-style-type: none"> • Robotul se poate comporta diferit în funcție de acoperirea piscinei, poate fi necesară modificarea unui parametru, pentru aceasta contactați vânzătorul 

5.2 I Alerte pentru utilizator

LED intermitent: 	Soluții
	<ul style="list-style-type: none"> • Verificați ca robotul să fie bine conectat la unitatea de comandă. Dacă e necesar, deconectați și reconectați, urmând procedura.
	<ul style="list-style-type: none"> • Verificați ca nimic să nu împiedice peria și suportul ei să se învârtă. Pentru aceasta, ridicați șenilele și întoarceți roțile manual pentru a verifica să nu fi rămas niciun element exterior prins în vreun locaș.
	<ul style="list-style-type: none"> • Funcționarea robotului în afara piscinei. Asigurați-vă că porniți robotul în apă (v. § „3.3 I Imersarea robotului”). • Verificați absența pietrelor sau părului în elice (v. § „4.3 I Curățarea elicei”). • Curățați sau înlocuiți filtrul dacă este necesar.
	<ul style="list-style-type: none"> • Temperatură ridicată în unitatea de comandă: <ul style="list-style-type: none"> - Este de preferat să așezați unitatea la umbră - Lăsați unitatea să se răcească înainte de a începe un nou ciclu • Intensitate generală ridicată a robotului. Verificați soluțiile pentru intermitențele nr. 2 și nr. 3.
	<ul style="list-style-type: none"> • Este posibil ca robotul să fi rămas blocat într-o zonă a piscinei. Relansați un ciclu sau verificați soluțiile intermitenței nr. 2.
<div style="border: 1px solid black; padding: 5px;">  <p>Recomandare: în caz de asistență, informați-l pe vânzătorul dvs. despre starea aparatului pentru a câștiga timp Comunicați aceste informații vânzătorului dvs.</p> </div>	

Reciclarea



Acest simbol înseamnă că aparatul dumneavoastră nu trebuie aruncat în pubele. El va face obiectul unei colectări selective, în vederea reutilizării, reciclării sau valorificării sale. Dacă conține substanțe potențial periculoase pentru mediu, acestea vor fi eliminate sau neutralizate.
Informați-vă la vânzătorul dumneavoastră asupra modalităților de reciclare.

Distribuitorul dumneavoastră
Your retailer

Model aparat
Appliance model

Număr serie
Serial number

Pentru mai multe informații, înregistrarea produsului și asistență clienți:
For more information, product registration and customer support:

www.zodiac.com

