

Инструкция за монтаж и експлоатация - Български език
Робот, захранван с батерии
Превод на оригиналните инструкции на френски

BG



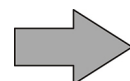
Още документи на:
www.zodiac.com



CE EAC UK CA 



в съответствие с маркировката на продукта

H0783900_REVA - 2024/03 - ET3101



ПРЕДУПРЕЖДЕНИЯ

ОБЩИ ПРЕДУПРЕЖДЕНИЯ

- Неспазването на предупрежденията може да доведе до повреда на оборудването на басейна или да причини сериозни наранявания, дори смърт.
- Само лице, квалифицирано в съответната техническа област (електричество, хидравлика или хладилна техника), има право да извършва поддръжка или ремонт на уреда. Квалифицираният техник, работещ по уреда, трябва да използва/носи лични предпазни средства (като предпазни очила, предпазни ръкавици и т.н.), за да намали всякакъв риск от нараняване, което би могло да произтече по време на работата по уреда.  
- Преди да работите с устройството, уверете се, че устройството е изключено и регистрирано.
- Уредът е специално предназначен за употреба в басейн, не трябва да се използва за друго освен за предвиденото.
- Това устройство не е предназначено да се използва от хора (включително деца), чиито физически, сетивни или умствени способности са намалени, или хора без опит или знания, освен ако няма лице, което да отговаря за тяхната безопасност, надзор или предварителни инструкции относно използването на устройството. Децата трябва да бъдат контролирани, за да се гарантира, че не си играят с уреда.
- Това устройство може да се използва от деца над 8 години и от хора с намалени физически, сензорни или умствени способности или с липса на опит или знания, ако са правилно контролирани или ако са им дадени инструкции, свързани с безопасното използване на устройството и ако свързаните рискове са разбрани. Деца и домашни любимци не трябва да играят с уреда. Устройството не е играчка. Почистването и поддръжката на потребителите не трябва да се извършват от деца без надзор от възрастни.
- Натоварването на уреда трябва да отговаря на изискванията на IEC/HD 60364-7-702 и на националните разпоредби, изисквани за плувни басейни. В случай на съмнение се консултирайте с Вашия дилър.
- Монтирането на уреда трябва да се извърши в съответствие с инструкциите на производителя и в съответствие с местните и национални стандарти. Инсталиращият монтажник е отговорен за инсталирането на уреда и за спазване на националните разпоредби в тази връзка. При никакви обстоятелства производителят не носи отговорност за неспазване на местните стандарти за инсталиране.
- За всяко друго действие, освен обикновената поддръжка на потребителя, описана в това ръководство, продуктът трябва да бъде ремонтиран от квалифициран специалист.
- В случай на неправилно функциониране на уреда: не опитвайте да го ремонтирате сами, а се свържете с квалифициран техник. Производителят на продукта не носи отговорност за повреди, причинени от използването на неразрешени резервни части или аксесоари.
- Вижте гаранционните условия за подробна информация за стойностите за равновесие на водата, допустими за функционирането на уреда.
- Всяко деактивиране, елиминиране или заобикаляне на един от елементите за безопасност, интегрирани в уреда, автоматично анулира гаранцията, както и употребата на резервни части от друг, неупълномощен производител от трета страна.
- Не пръскайте инсектициди или други химически препарати (запалими или незапалими) към уреда – могат да провокират влошаване на качествата на корпуса и да доведат до пожар.
- Не докосвайте вентилатора, нито подвижните части и не поставяйте пръстите си или предмети в близост до подвижните части докато уреда работи. Подвижните части могат да причинят сериозни наранявания или смърт.
- Този продукт е предназначен за използване в плувни басейни, третирани с хлор.

НЕ използвайте в третирани със сол басейни. Ако не използвате продукта, както е посочено в документацията, гаранцията става невалидна. Отлаганията по щифтовете за зареждане и/или зарядното устройство са признак, че продуктът не е бил използван правилно.

ПРЕДУПРЕЖДЕНИЯ, СВЪРЗАНИ С ЕЛЕКТРИЧЕСКИ УРЕДИ

- Електрозахранването на уреда трябва да бъде защитено със специално устройство за защита от остатъчен ток (DDR) от 30 mA, в съответствие с действащите норми в страната на инсталиране. Ако не е възможно да се провери дали веригата е защитена с устройство за защита от остатъчен ток (DDR), обърнете се към квалифициран електротехник.
- Не използвайте удължител за свързване на уреда; включете го директно в подходяща електрическа верига.
- Преди пристъпване към експлоатация, се уверете, че:
 - изискваното входно напрежение, посочено на табелата на зарядното устройство, съответства на захранващото напрежение на мрежата;
 - Услугата за мрежово захранване е съвместима с изискванията за захранване на уреда и е правилно заземена.
 - Щепселът е съвместим с електрическата мрежа.
- В случай на неправилно функциониране или на долавяне на миризма, незабавно го спрете, изключете го от електрическата мрежа и се свържете с професионалист.
- Преди да извършвате каквото и да е обслужване или поддръжка на уреда, уверете се, че той е изключен и напълно разединен от зарядното устройство.
- Ако зарядното устройство е повредено, то трябва да бъде заменено само от производителя, упълномощен представител или сервиз за ремонт.
- Преди да свържете уреда към зарядното устройство, проверете дали захранващата връзка или контактът, към който ще бъде свързано устройството, е в добро състояние и не е повреден или ръждясал.
- При бури изключете уреда, за да избегнете повреждането му от мълния.
- Уредът съдържа магнити и компоненти, които излъчват електромагнитни полета. Магнитите и електромагнитните полета могат да повлияят на пейсмейкъри, дефибрилатори и други медицински устройства. Поддържайте безопасно разстояние между медицинското изделие и уреда. За конкретна информация се консултирайте с лекар или с производителя на медицинското изделие. Ако уредът пречи на пейсмейкър, дефибрилатор или друго медицинско устройство, поддържайте достатъчно разстояние от него, за да не пречи на използването му.

ПРЕДУПРЕЖДЕНИЯ, СВЪРЗАНИ С ЕЛЕКТРИЧЕСКИ УРЕДИ, РАБОТЕЩИ НА БАТЕРИИ

- Не използвайте повредена или модифицирана батерия, робот за почистване или зарядно устройство. Повредените или модифицирани батерии могат да имат непредсказуемо поведение, което може да доведе до пожар, експлозия или риск от нараняване.
- Не боравете с робота за почистване или зарядното устройство по време на зареждане, ако сте мокри или не носите обувки.
- Не се опитвайте да почиствате перката, когато роботът за почистване е във вода или е поставен върху мокра повърхност. Това може да доведе до сериозни наранявания.
- Зареждайте само със зарядното устройство, посочено от производителя. Използването на друг кабел може да доведе до опасност от пожар.
- Не излагайте зарядното устройство или робота за почистване на огън или прекомерна температура. Излагането на огън или на температури над 65°C може да доведе до експлозия.
- Уредът трябва да се зарежда при температура между 5°C и 43°C.
- Спазвайте всички инструкции за зареждане и не зареждайте уреда с батерия извън температурния диапазон, посочен в инструкциите. Неправилното зареждане или зареждането при температура извън посочения диапазон може да повреди батерията и да увеличи риска от пожар.
- Зарядното устройство трябва да се използва само на закрито, на сухо и проветриво

място, далеч от светлина, на място, недостъпно за деца, далеч от източници на топлина и химикали за басейни.

- Никога не се опитвайте да отваряте зарядното устройство.
- Инсталираната батерия е презареждаща се литиево-йонна батерия. Никога не се опитвайте да я разглобявате или заменяте. Батерията може да предизвика късо съединение и да доведе до тежки изгаряния.
- Избягвайте контакт между проводници или метални части, които могат да предизвикат искри и късо съединение на батерията. Ако батерията тече, избягвайте контакт с течащата течност и се обърнете към специалист за смяна на батерията. Носете предпазни очила, ръкавици и защитно облекло, когато изхвърляте почистващия препарат. В случай на контакт на течността с кожата и дрехите, незабавно измийте обилно със сапун и вода. В случай на контакт на течността с очите, не търкайте очите, а незабавно ги изплакнете с течаща вода в продължение на поне 15 минути, без да ги търкате. Потърсете медицинска помощ възможно най-скоро.

СПЕЦИФИКАЦИИ „Роботи за почистване на басейни“

- Роботът е проектиран да работи правилно във вода на басейн с температура в границите между 10°C и 35°C.
- За да се избегне причиняване на нараняване или повреда на робота за почистване, не експлоатирайте робота извън вода.
- За да се избегне всякакъв риск от нараняване, е забранено плуването, докато роботът е в басейна.
- Не използвайте робота по време на ударно хлориране в басейна.
- Не оставяйте робота без наблюдение за дълги периоди.
- Не използвайте уреда в мразовито време.

ПРЕДУПРЕЖДЕНИЯ, ОТНАСЯЩИ СЕ ДО УПОТРЕБАТА НА РОБОТ В БАСЕЙН С ОБЛИЦОВКА

- Преди да инсталирате робота, огледайте внимателно облицовъчното покритие на басейна. Ако облицовката се разпада или се повреди на места, появят се чакъл, гънки, корени или корозия, не инсталирайте робота, преди облицовката да бъде ремонтирана или подменена от квалифициран специалист. Производителят в никакъв случай няма да носи отговорност за щети, причинени на повърхността на облицовката.
- Повърхността на определени шарени покрития може да се износи бързо: шарките и/или цветът им може да се износят, избледнеят или изчезнат при контакт с определени предмети (четки за почистване, играчки, шамандури, хлорни дозатори, робот). Износването на облицовъчното покритие и избледняването на шарките не попада в отговорността на производителя на робота и не се покрива от ограничената гаранция.

ПРЕДУПРЕЖДЕНИЯ, ОТНАСЯЩИ СЕ ДО УПОТРЕБАТА НА РОБОТ В БАСЕЙН ОТ НЕРЪЖДАЕМА СТОМАНА

- Повърхността на някои басейни от неръждаема стомана може да бъде много крехка. Повърхността на тези басейни може да се повреди от естественото триене на отпадъци в облицовката, причинено например от колелата, релсите или четките на работи, включително електрически машини за почистване на басейни. Износването или надраскването на басейни от неръждаема стомана не е отговорност на производителя на басейна и не се покрива от ограничената гаранция.

Рециклиране и обработка



Този символ, изискван от Европейската директива WEEE 2012/19/ЕС (директива относно отпадъците от електрическо и електронно оборудване), означава, че Вашето устройство не трябва да бъде изхвърляно в кошчето. Той подлежи на селективно събиране с оглед на неговата повторна употреба, рециклиране и валоризация. Ако съдържа потенциално опасни вещества за околната среда, те ще бъдат отстранени и неутрализирани. Информирайте се при Вашия търговец за условията за рециклиране.

Батерията и роботът трябва да се изхвърлят в съответствие с местните изисквания. Батерията трябва да бъде изхвърлена по устойчив и екологосъобразен начин в оторизирани контейнери или центрове за събиране в съответствие с местното законодателство. Свържете се с местните власти за повече информация.



- Преди всяко действие по уреда е задължително да се запознаете с настоящия наръчник за инсталиране и употреба, както и с книжката „Гаранции“, доставена с уреда, поради опасност от материални щети, тежки телесни наранявания или смърт, както и от анулиране на гаранцията.
- Съхранявайте и предавайте тези документи за справка през целия живот на устройството.
- Забранено е да се разпространява или изменя настоящия документ чрез каквито и да е средства без разрешение от Zodiac®.
- Zodiac® постоянно развива своите продукти с цел подобряване на качеството, поради това съдържашата се в настоящия документ информация може да бъде изменяна без предизвестие.

СЪДЪРЖАНИЕ



1. Информация преди употреба

5

1.1. Описание

5

1.2. Технически характеристики и идентификация

6



2. Използване

7

2.1. Принцип на действие

7

2.2. Подготовка на басейна

7

2.3. Закрепване на плаващия пръстен

7

2.4. Зареждане на работа

7

2.5. Стартиране на цикъл на почистване

8

2.6. Извадете робота от водата

9



3. Поддръжка

10

3.1. Почистване на работа

10

3.2. Почистване на филтъра

10

3.3. Почистване на четката

10

3.4. Почистване на уплътнението на капака

10

3.5. Почистване на перката

11

3.6. Смяна на четката

12

3.7. Смяна на веригите

13

3.8. Смяна на батерията

13

3.9. Смяна на щифтовете за зареждане

13

3.10. Зазимяване

14



4. Решаване на проблеми

14

4.1. Поведение на уреда

14

4.2. Предупреждения за потребители

15



Съвет: за улесняване на контакта с Вашия търговец

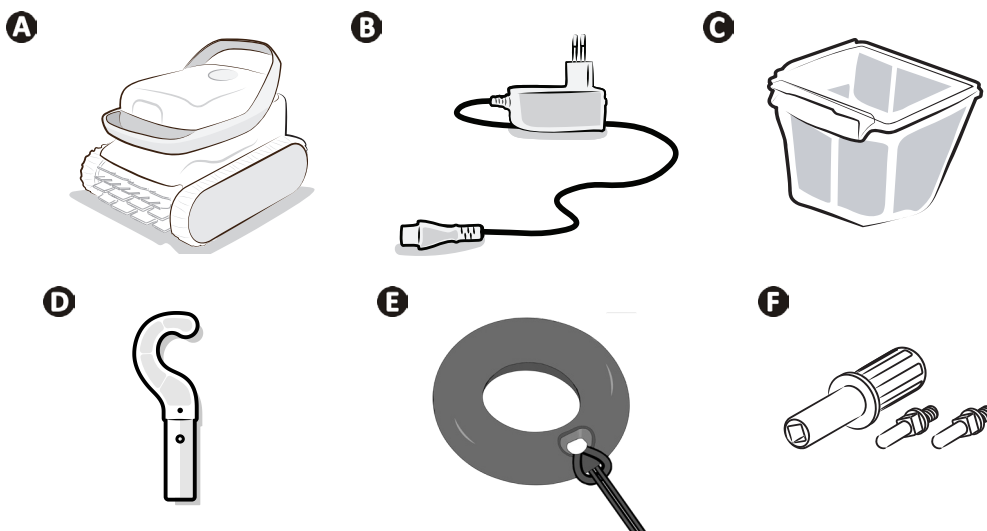
Запишете си координатите на Вашия търговец, за да ги намерите по-лесно и попълнете информацията за „продукта“, предоставена на гърба на книжката, тази информация ще Ви бъде поискана от търговеца.



1. Информация преди употреба

BG

1.1. Описание



A	Робот
B	Зарядно устройство (за употреба на закрито)
C	Единичен филтър (150 µ)
D	Кука <i>За изваждането на робота от водата е необходим прът за басейн (стандартен, не се доставя).</i>
E	Плаващ пръстен <i>Доставя се с найлонов шнур</i>
F	Сменяеми щифтове за зареждане



Подвижно захранване (външен адаптер)

Използвайте CAMO подвижния захранващ блок, доставен с този уред.

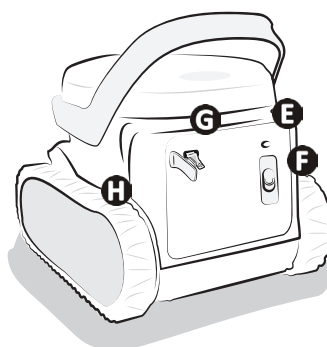
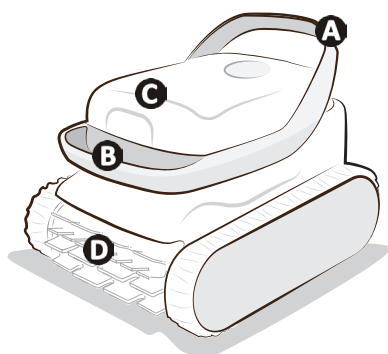
➤ 1.2. Технически характеристики и идентификация

1.2.1. Технически характеристики

Станция за зареждане с напрежение	110 - 240 VAC, 50/60Hz, Class II*	
Номинално напрежение на работа	21,6 V	
Напрежение на зареждане	25,2 V	
Максимална мощност на зарядното устройство	25 W	
Капацитет на батерията	5,1 Ah	
Номинална мощност на работа	100 W	
Капацитет на филтъра	2 L	
Размери на работа (Дължина × Дълбочина × Височина)	36 × 29 × 29 cm	
Размери на опаковката (Дължина × Дълбочина × Височина)	39 × 33 × 33 cm	
Тегло на работа	5,8 kg	
Тегло с опаковката	8 kg	
Ширина на засмукване	168 mm	
Максимална работна дълбочина	4 m	
Знак за защита	Робот	IPX8

* Клас II: устройство с двойна изолация или подсилена изолация, което не изисква заземяване.

1.2.2. Местоположение



- A**: Задна дръжка
- B**: Предна дръжка
- C**: Достъп до филтъра
- D**: Четка
- E**: Индикаторна светлина (LED)
- F**: Плъзгач за ВКЛ/ИЗКЛ
- G**: Порт за зареждане и защитна капачка
- H**: Вериги:



2. Използване

2.1. Принцип на действие

Роботът е независим от системата за филтриране и след зареждане може да работи самостоятелно. Движи се по начин, оптимален за зоните на басейна, за които е предвиден (само дъно). Частиците се аспирират и съхраняват във филтъра на робота.

2.2. Подготовка на басейна



- Този продукт е предназначен за използване в надземни басейни и малки подземни басейни. Да не се използва в лесно демонтиращи се басейни.
- Този продукт е предназначен за използване в плавни басейни, третирани с хлор. НЕ използвайте в третирани със сол басейни. Ако не използвате продукта, както е посочено в документацията, гаранцията става невалидна. Отлаганията върху порта за зареждане и/или зарядното устройство са признак, че продуктът не е бил използван правилно.
- НЕ използвайте удължителен кабел.

Уредът трябва да работи във вода на басейна, характеризираща се със следните качества:

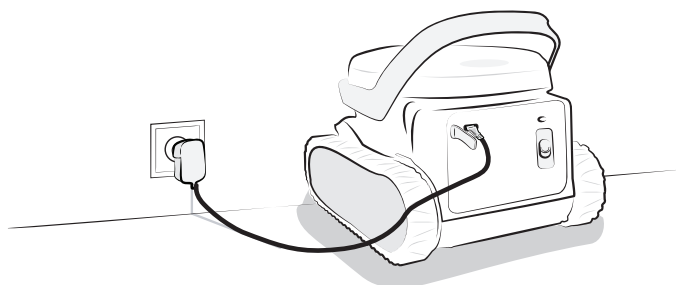
Температура на водата	Между 10°C и 35°C
pH	Между 6,8 и 7,6
Свободен хлор	< 3 mg/l

- Когато басейнът е силно замърсен, особено към момента на въвеждане в експлоатация, съберете твърде големите отпадъци с помощта на кепче, за да оптимизирате ефективността на уреда.
- Извадете термометри, играчки и други обекти, които могат да повредят уреда.

2.3. Закрепване на плаващия пръстен

- За да се улесни изваждането на робота от басейна, към една от дръжките може да се прикрепят плаващ пръстен (в комплекта). Плаващият механизъм трябва да се монтира преди първото потапяне на робота.
- За да закрепите плаващия пръстен, завържете предоставената найлонова корда около дръжката.
- Използвайте плаващия пръстен само в басейни с плоско дъно.

2.4. Зареждане на робота



- Използвайте само доставеното зарядно устройство.
- Не оставяйте робота напълно незареден.
- Уверете се, че защитната капачка е поставена, преди да започнете цикъл.
- Уверете се, че портът за зареждане е сух, преди да включите зарядното устройство.
- Заредете напълно робота преди съхранение през зимата.
- Не зареждайте робота при температури под 5°C и над 43°C.

За зареждане на робота:

- Свалете защитната капачка от задната част на робота.
- Изсушете порта за зареждане. Свържете зарядното устройство към електрическата мрежа на закрито, далеч от пряка слънчева светлина и на поне 3,5 м от басейна.
- Проверете дали робота се зарежда правилно: светлинният индикатор мига в оранжево (вж. „2.5.2. Описание на индикаторите“, стр. 8).
- Зареждането се прекратява автоматично, щом роботът се зареди напълно.

2.5. Стартиране на цикъл на почистване

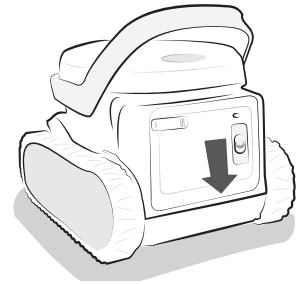


За да предотвратите опасност от нараняване или материални щети, не забравяйте да се придържате към следното:

- Забранено е къпането докато уредът е в басейна.
- Не използвайте уреда, ако извършвате ударно хлориране в басейна. Изчакайте нивото на хлора да достигне препоръчителните стойности, преди да потопите уреда.

2.5.1. Стартиране на цикъл на почистване

- Изчакайте, докато роботът се зареди достатъчно, преди да започнете цикъл (зелената светлина мига).
- След като се зареди, изключете кабела за зареждане и поставете защитната капачка в порта за зареждане.
- Натиснете плъзгача, за да стартирате цикъл: светодиодът светва в зелено.
- Потопете робота, вж. „2.5.3. Потопете робота“. Имате 30 секунди, за да го поставите във водата, в противен случай ще трябва да стартирате цикъла отново.



2.5.2. Описание на индикаторите

- Светлинният индикатор на гърба на робота Ви дава информация за робота и за състоянието на батерията.
- Когато индикаторът не свети, роботът е в режим на готовност. Натиснете плъзгача надолу, за да го събудите. Ако това не даде резултат, свържете отново робота към кабела за зареждане.



→ Мигащ индикатор



→ Постоянна светлина

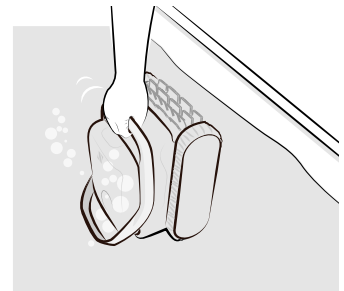
Статус	Индикатор	Значение
В процес на зареждане <i>Роботът е свързан към зарядното устройство.</i>	Зелен	Постоянен: заредено, готово за употреба. Мига: зареждане, готовност за пълен цикъл
	Оранжев	Когато е в процес на зареждане, роботът не може да се използва
	Червен	Грешка (вж. „4.2. Предупреждения за потребители“, стр. 15)
Светва <i>Роботът не се зарежда и плъзгачът е натиснат надолу.</i>	Зелен	Готовност за потапяне
	Оранжев	Батерията е изтощена, цикълът ще бъде по-кратък
	Оранжев	Светодиодът мига 3 пъти, след което роботът преминава в режим на готовност: батерията е много изтощена и роботът не може да се използва.
	Червен	Грешка (вж. „4.2. Предупреждения за потребители“, стр. 15)
В експлоатация <i>Стартиран е цикъл и роботът е потопен.</i>	Зелен	Текущ цикъл
	Оранжев	Слаба батерия
	Червен	Грешка, цикълът спира (вж. „4.2. Предупреждения за потребители“, стр. 15)
	Угаснал	Цикълът е завършен

2.5.3. Потопете робота



Не потапяйте робота, ако защитната капачка не е поставена на порта за зареждане.

- След стартиране на цикъла (плъзгачът е натиснат надолу, зеленият светодиод свети) имате 30 секунди, за да поставите робота във водата. В противен случай ще трябва да започнете всичко отначало.
- Потопете робота вертикално във водата и го задръжте, като го движите леко във всички посоки, така че въздухът вътре да излезе.
- Оставете робота да потъне на дъното на басейна. Цикълът ще започне не по-късно от 30 секунди след разпознаването на водата. Пълният цикъл продължава 1 час и 30 минути.



BG

➤ 2.6. Извадете робота от водата



За да не повредите оборудването:

- Не оставяйте робота да съхне на слънце след употреба.
- Съхранете всички елементи на защитено от слънце, влага и лоши атмосферни влияния място.

В края на цикъла уредът спира в подножието на стената и индикаторът угасва.

Има 2 начина за изваждане на робота от водата:

- С плаващия пръстен или
- С куката

Забележка: Роботът може да бъде демонтиран по време на цикъла. Той спира автоматично, щом излезе от водата.

2.6.1. С плаващия пръстен

Роботът чака в подножието на някоя стена.	Използвайте плаващия пръстен (в комплекта), за да издигнете робота на повърхността.	Използвайте дръжката, за да го извадите от водата.
		

2.6.2. С куката

Роботът чака в подножието на някоя стена.	Прикрепете куката (в комплекта) към края на стълба за басейн (не е в комплекта).	Хванете предната дръжка и повдигнете робота на повърхността.	Използвайте дръжката, за да го извадите от водата.
			



3. Поддръжка



Съвет: За да осигурите възможно най-дълъг живот на работата
Веднъж месечно проверявайте всички части, описани в тази глава.

3.1. Почистване на работата

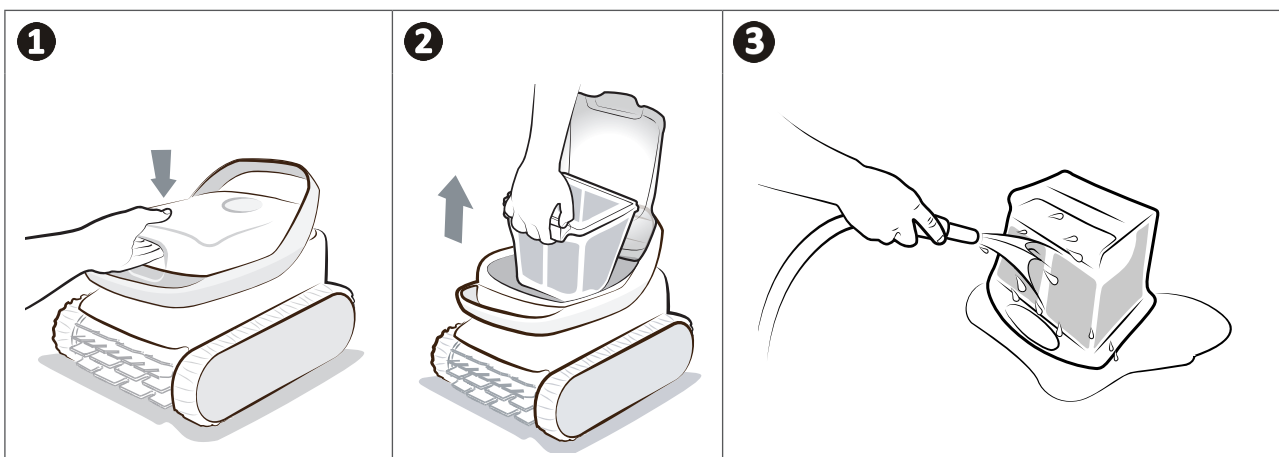
- Уредът трябва редовно да се почиства с чиста вода или мек сапунен разтвор. Да не се използва разтворител.
- Да се изплакне обилно с чиста вода.
- Да не се оставя уредът да съхне на пряка слънчева светлина на ръба на басейна.

3.2. Почистване на филтъра



- Ефективността на уреда може да намалее, ако филтърът е пълен или замърсен.
- Почиствайте филтъра с чиста вода след всеки цикъл на почистване.

1. Отворете работата.
2. Извадете филтъра.
3. Изплакнете обилно с чиста вода.



Съвет: В случай на запушване на филтъра

Почистете филтъра с разтвор на киселина (например бял оцет) поне веднъж годишно. Филтърът се запушва, ако не се използва в продължение на няколко месеца (период на зазимяване).

3.3. Почистване на четката



Работата на уреда може да бъде намалена, ако четката е прекалено замърсена или ако в нея попаднат боклуци или предмети.

- Почиствайте четката с чиста вода веднага след като се извади от водата след всеки цикъл на почистване, без да изчаквате остатъците да изсъхнат.
- Отстранете всички предмети или отломки, попаднали във вътрешността.

3.4. Почистване на уплътнението на капака



Работата на уреда може да се влоши, ако под уплътнението на капака попаднат отпадъци (предимно пясък), които не позволяват да се поддържа необходимото уплътнение.

Почиствайте уплътнението на капака с чиста вода веднага след всеки цикъл на почистване, без да изчаквате остатъците да изсъхнат.




Съвет: за да се запази целостта на устройството и да се гарантира оптималното му ниво на работа:

- препоръчва се да сменяте филтъра и четките на всеки 2 години,
- препоръчва се да се вземе предвид индикаторът за износване на веригите и да се смени веднага щом индикацията е достигната.

3.5. Почистване на перката



За да се избегнат тежки телесни наранявания:

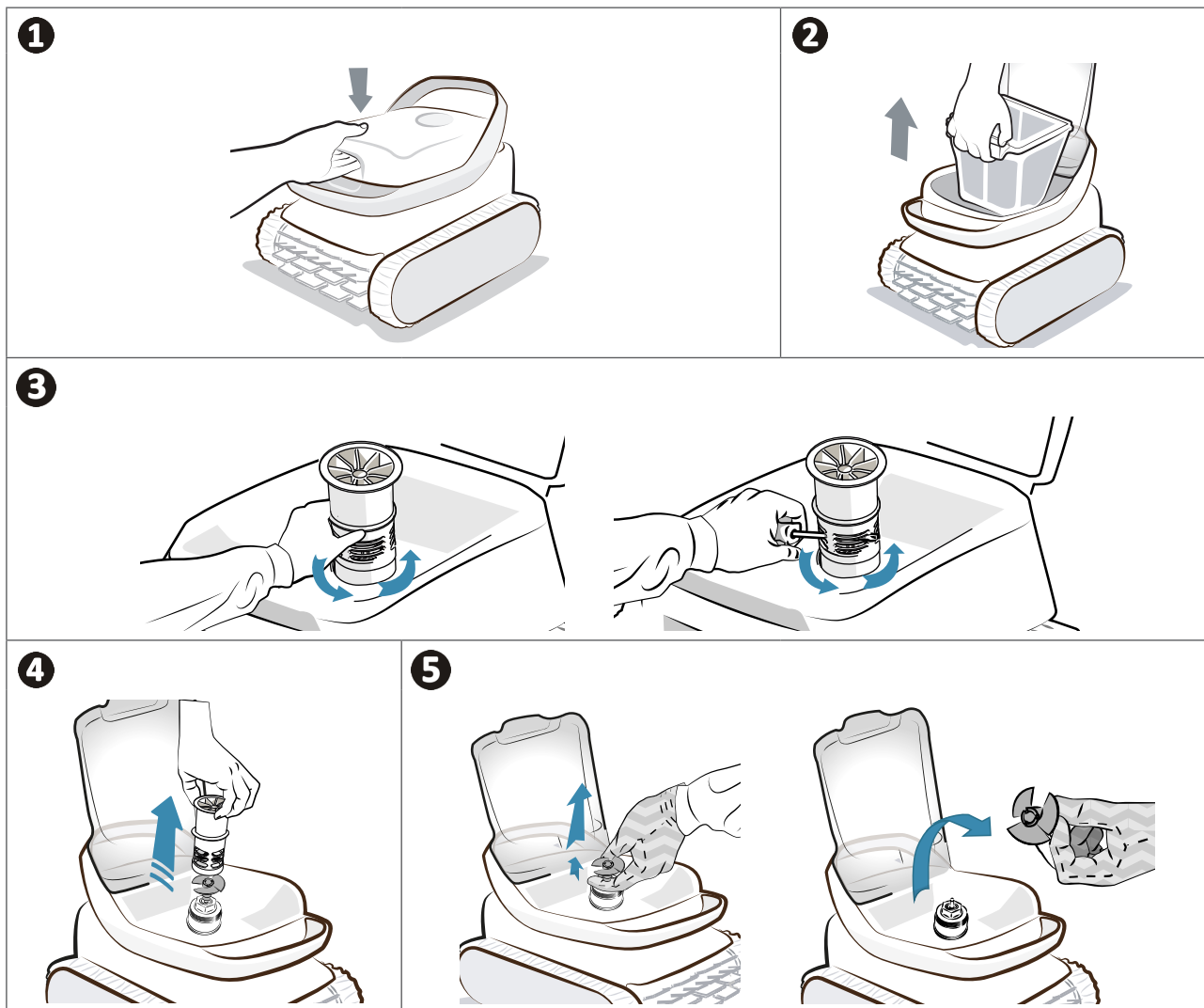
- За поддръжка по перката задължително носете ръкавици .
- Винаги подсушавайте уреда, преди да почистите перката, и го правете на сухо място.
- Уверете се, че роботът е напълно изключен, преди да извършвате поддръжка (вижте първата стъпка по-долу).

BG

Преди да почистите перката, спрете принудително уреда: задръжте плъзгача натиснат в продължение на 20 секунди). Проверете дали роботът е спрял напълно, като преместите плъзгача: не трябва да светне никакъв индикатор.

1. Отворете люка за достъп до филтъра, като повдигнете ключалката.
2. Извадете филтъра.
3. Отвийте насочващото устройство за потока с ръка; за първоначалното отстраняване може да е необходима отвертка.
4. Извадете вътрешното насочващо устройство за потока, като го повдигнете.
5. Сложете ръкавиците и издърпайте перката, като я държите здраво, за да я извадите.

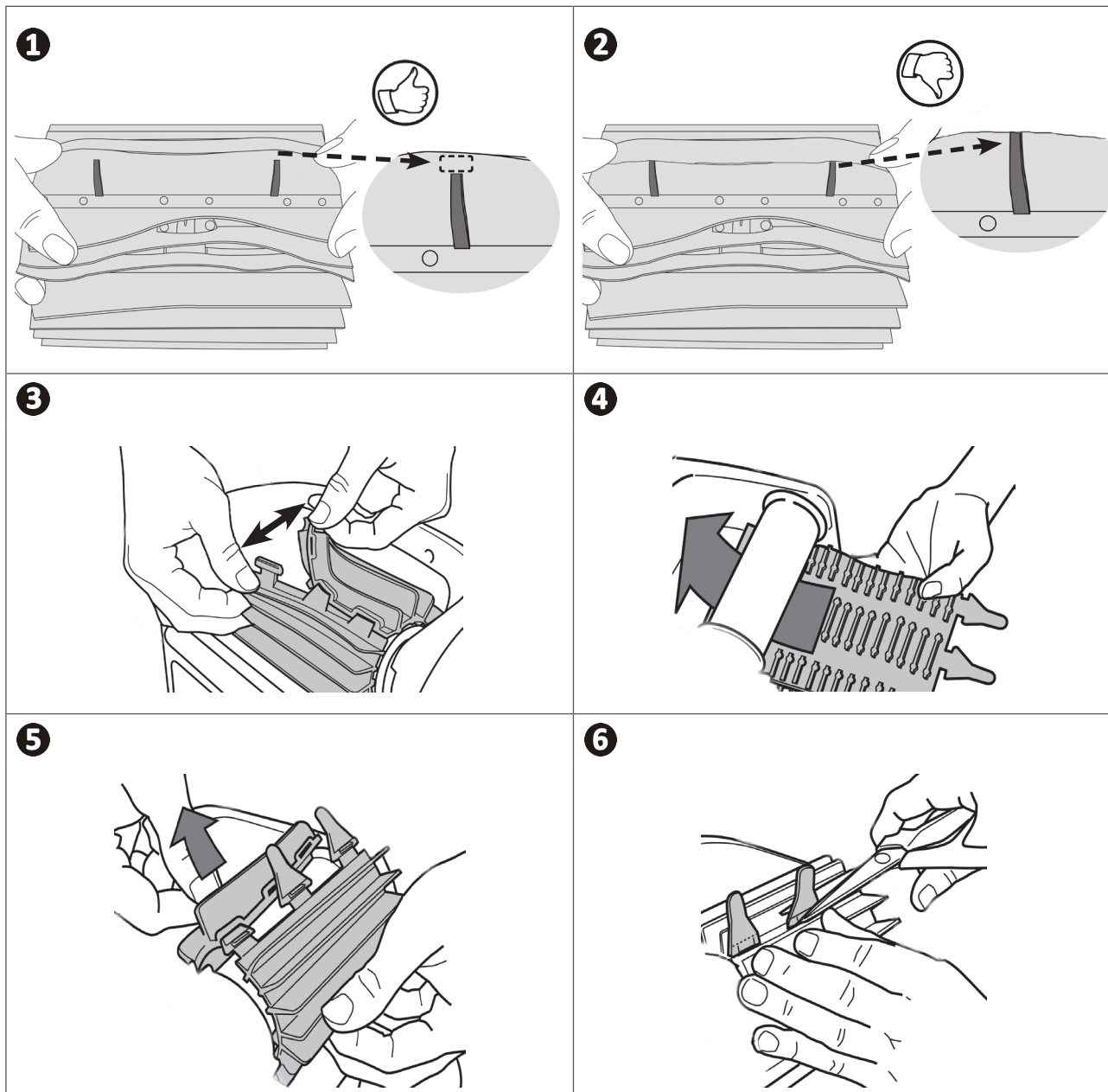
Съберете отпадъците (листа, камъчета и т.н.) които може да блокират перката.



След като го почистите, сложете ръкавици и завийте насочващото устройство за потока обратно на мястото му с ръка, след което затегнете здраво перката. Сменете филтъра.

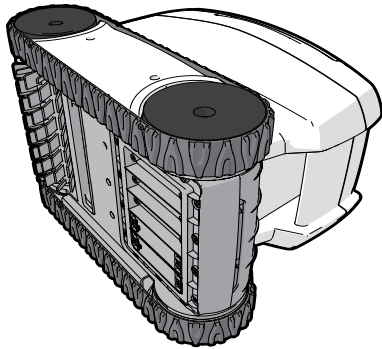
➤ 3.6. Смяна на четката

1. Четката е снабдена с индикатори на износване, разликите между индикаторите на износване и края на четката показват, че четката е в добро състояние.
2. Когато индикаторите на износване се появят, четката са износва и трябва да бъде сменена.
3. За да извадите износената четка, извадете езичетата на отворите, в които са фиксирани.
4. За поставяне на новата четка нанижете края без езичета под държача на четката.
5. Завийте четката около държача ѝ, плъзнете езичетата в отворите за фиксиране и издърпайте докрай всяко езиче, за да премине ръба му през цепнатината.
6. Отрежете езичетата с помощта на ножица, за да са под нивото на ламелите.



3.7. Смяна на веригите

Поставете робота на едната му страна.



Издърпайте вътрешната страна на веригата, за да я отделите от колелото. След това свалете веригата от робота.




BG

За да монтирате нова верига, позиционирайте вътрешната страна на веригата върху жлебовете на първото колело.

1. Опънете веригата около второто колело. Натиснете веригата по такъв начин, че да я позиционирате правилно върху жлебовете на колелата.
2. Уверете се, че веригата минава под водачите (ако моделът включва водачи на веригата).

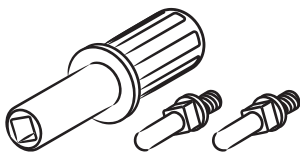
3.8. Смяна на батерията



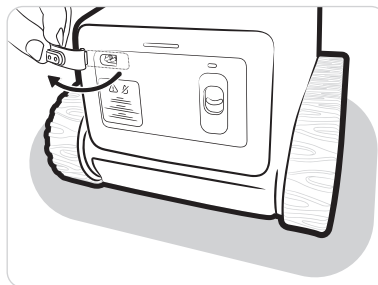
Батерията на робота трябва да се сменя само от квалифициран специалист: свържете се с дистрибутора 

3.9. Смяна на щифтовете за зареждане

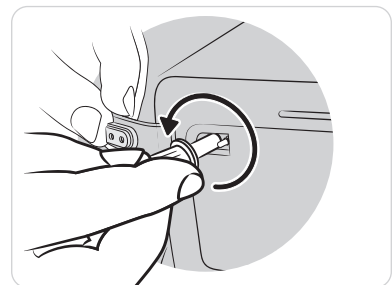
Комплект за смяна на щифтовете



1. Отворете порта за зареждане



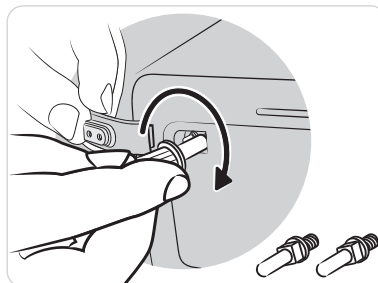
2. Премахнете използваните щифтове за зареждане



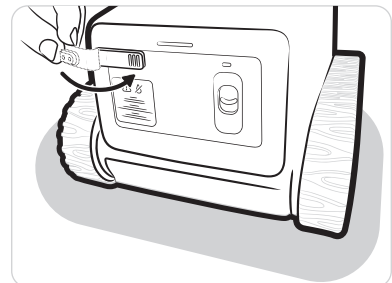
3. Вземете новите щифтове



4. Поставете щифтовете



5. Затворете порта за зареждане



➤ 3.10. Зазимяване

- Преди зазимяване заредете напълно робота, за да запазите живота на батерията: когато роботът е напълно зареден, индикаторът светва в постоянно зелено.
- По време на зимуването роботът може да:
 - остане свързан (може да се използва без презареждане при първото използване през следващия сезон);
 - или да остане изключен от електрическата мрежа (необходимо е зареждане при първото използване през следващия сезон).
- Съхранявайте всички елементи далеч от пряка слънчева светлина и всякакви пръски вода.
- Съхранявайте робота на място, недостъпно за деца и домашни любимци.
- НЕ излагайте робота на огън, прекомерни температури, източници на запалване или химикали за басейни и спа центрове.




4. Решаване на проблеми



- Преди да се свържете с Вашия търговец, Ви препоръчваме да извършите елементарни проверки в случай на нарушения на функционирането, като използвате следващите таблици.
- Ако проблемът не бъде отстранен, свържете се с Вашия търговец.
- : Действия, запазени за квалифициран техник.

➤ 4.1. Поведение на уреда

Роботът не почиства целия басейн	<ul style="list-style-type: none"> • Започнете отново от етапа на потапяне („2.5.3. Потопете робота“), като промените мястото на потапяне с цел да установите оптималното място. • Филтърът е пълен или замърсен: почистете го (вижте „3.2. Почистване на филтъра“).
Роботът не приляга напълно към дъното на басейна	<ul style="list-style-type: none"> • Останал е въздух в корпуса на уреда. Започнете отново от етапа на потапяне (вижте „2.5. Стартиране на цикъл на почистване“). • Филтърът е пълен или замърсен: почистете го (вижте „3.2. Почистване на филтъра“). • Ако филтърът остане запушен въпреки почистването: сменете го. • Перката е повредена: .
Роботът не събира отпадъци	<ul style="list-style-type: none"> • Филтърът е пълен или замърсен: почистете го (вижте „3.2. Почистване на филтъра“). • Ако филтърът остане запушен въпреки почистването: сменете го. • Уверете се, че замърсяванията/предметите не блокират достъпа до клапана на филтъра . • Отломки/предмети засядат в четката и не се събират: почиствайте четката редовно. • В уплътнението на капака са заседнали отпадъци (предимно пясък): почистете уплътнението на капака. Почиствайте го след всеки цикъл.
Роботът е включен (светодиодът свети), но не реагира, когато се използва	<ul style="list-style-type: none"> • Проверете дали роботът е зареден (индикаторът мига в зелено или е постоянен). • Проверете дали плъзгачът се плъзга правилно надолу и след това се връща в първоначалната си позиция. • Перката трябва да светва с прекъсвания, за да открие вода. Ако това не е така, проверете дали перката не се блокира от замърсявания (вж. „3.5. Почистване на перката“). • Светодиодът свети в зелено, но роботът изобщо не се стартира: свържете се с Вашия търговец .
Роботът не се стартира (светодиодът не свети), когато плъзгачът е натиснат надолу.	<ul style="list-style-type: none"> • Роботът ще премине в режим на готовност след дълъг период на бездействие. Свържете го отново на закрито, за да го рестартирате, след което стартирайте цикъла, ако е зареден. • Батерията е напълно разрежена, включете робота за пълен цикъл на зареждане.
Плаващият пръстен не е на повърхността на водата	<ul style="list-style-type: none"> • Проверете въжето и ако е необходимо, регулирайте дължината му.

<p>Роботът не се зарежда</p>	<ul style="list-style-type: none"> • Уверете се, че индикаторът на зарядното устройство свети в зелено, когато то е включено без робота. Ако това не е така, проверете захранването (изключете/включете отново) или сменете зарядното устройство. • Уверете се, че светодиода на зарядното устройство свети в червено, когато роботът е свързан към него. Ако случаят не е такъв, проверете: <ul style="list-style-type: none"> - Състоянието на кабела: ако е повреден, сменете зарядното устройство; - Състоянието на контактите на зарядното устройство: ако има следи от корозия по контактите, почистете ги, когато са изключени, или сменете зарядното устройство; - Състоянието на контактите на робота: ако по контактите има следи от корозия, почистете ги с малка четка. Ако не, сменете щифтовете за зареждане („3.9. Смяна на щифтовете за зареждане“) Ако проблемът продължава след почистване на порта за зареждане, свържете се с Вашия търговец. • Уверете се, че лампичката на робота мига в оранжево или зелено, когато е свързан към зарядното устройство по време на цикъл на зареждане. Ако това не е така, свържете се с Вашия търговец .
------------------------------	--

4.2. Предупреждения за потребители

- Индикаторите на гърба на робота мигат, за да сигнализират на потребителя за предупреждение.
- В зависимост от броя на последователните мигания грешката е следната:

Мигане	Грешка	Решения
 Червен	Двигател	<ul style="list-style-type: none"> • Проверете дали замърсяванията не пречат на свободното движение на четката или веригите. • Завъртете всяко колело с четвърт оборот в една и съща посока, докато се завърти плавно. Повторете завъртането на колелата в обратна посока, докато се завъртят равномерно. • Ако това не реши проблема, свържете се с търговеца за пълна диагностика.
 Червен	Батерия	<ul style="list-style-type: none"> • Акумулаторната батерия е повредена, свържете се с Вашия търговец .
 Червен	Зареждане (зарядно устройство или порт за зареждане)	<ul style="list-style-type: none"> • Проверете за следи от корозия по порта за зареждане на робота или по зарядното устройство и го почистете с малка четка. • Смяна на щифтовете на порта за зареждане („3.9. Смяна на щифтовете за зареждане“). • Ако зарядното устройство все още е повредено, свържете се с Вашия търговец .
 Червен	Превияшаване на температурните граници (високи или ниски)	<ul style="list-style-type: none"> • Откритата температура е извън препоръчителния диапазон за зареждане на робота (5°–43°C). • Уверете се, че стайната температура е в рамките на работния диапазон. • Изчакайте, докато температурата на робота спадне, и го свържете отново.

Вашият дистрибутор
Your retailer

Модел на уреда
Appliance model

Сериен номер
Serial number

За повече информация, регистрация на продукта и обслужване на клиенти:
For more information, product registration and customer support:

www.zodiac.com

