

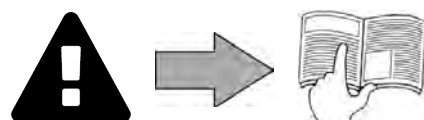
CyclonX™

Installations- och användarmanual – Svenska
Eldriven poolrobot
Översättning av originalanvisningarna på franska

SV



More documents on:
www.zodiac.com





SÄKERHETSFÖRESKRIFTER

ALLMÄNNA SÄKERHETSFÖRESKRIFTER

- Bristande respekt för säkerhetsföreskrifterna skulle kunna medföra skada på poolutrustningen, allvarlig personskada eller till och med döden.
- Endast en person som är behörig inom relevanta tekniska områden (el, hydraulik eller kylning) är behörig att utföra sådana arbeten. För att minska risken för personskada som kan inträffa under arbete på enheten ska den behörige tekniker som utför arbetet använda/bära personlig skyddsutrustning (t.ex. skyddsglasögon, skyddshandskar osv.).
- Innan du hanterar utrustningen måste du se till att maskinen inte längre är strömsatt och har säkrats.
- Enheten är endast avsedd att användas för pooler och får inte användas för något annat ändamål än det avsedda.
- Det är viktigt att enheten hanteras av (fysiskt och psykiskt) behöriga och lämpliga personer som i förväg har fått del av anvisningarna för användning. För att undvika att exponeras för farliga delar får personer som inte uppfyller dessa kriterier inte komma i närheten av enheten.
- Denna enhet är inte avsedd för barn.
- Denna enhet är inte avsedd att användas av person (inbegripet barn, 8 år eller äldre) med begränsad fysisk, känslomässig eller intellektuell förmåga eller som saknar erfarenhet, med mindre sådan
 - person står under tillsyn eller har fått anvisningar om hur enheten används av en person som ansvarar för
 - deras säkerhet och förstår vilka risker man löper.
- För att se till att barn inte leker med enheten ska de stå under tillsyn.
- Rengöring och underhåll får inte utföras av barn utan tillsyn av en vuxen.
- Enheten ska installeras i enlighet med tillverkarens anvisningar och gällande lokala bestämmelser. Installatören ansvarar för att enheten installeras korrekt och i enlighet med nationella bestämmelser. Tillverkaren kan inte under några omständigheter hållas ansvarig för bristande respekt för gällande lokala installationsbestämmelser.
- För varje annan åtgärd än enklare underhåll av användaren enligt beskrivning i denna manual ska service på produkten utföras av behörig fackman.
- Felaktig installation och/eller användning kan orsaka allvarlig skada på egendom eller personer (eventuellt dödsfall).
- Mottagaren står faran för all transport av utrustning, även sådan med betald frakt och emballage. Mottagaren ska på fraktförarens fraktsedel notera om han eller hon konstaterar en transportskada (bekräftas inom 48 timmar genom rekommenderat brev till fraktföraren). Framför skriftliga förbehåll till fraktföraren om en enhet innehållande kylmedium vänts eller lagts på sidan.
- Försök inte själv reparera enheten om det uppstår fel på den, utan kontakta en behörig tekniker.
- I garantivillkoren finns närmare uppgifter om vattenbalansvärden som det är tillåtet att använda enheten med.
- Avstängning, borttagning eller förbikoppling av någon av de i enheten inbyggda säkerhetsanordningarna, liksom användning av reservdelar från annan än godkänd tredjemanstillverkare, gör att garantin upphör att gälla.
- Spruta inte insektsgift eller annan kemikalie (brandfarlig eller ej) mot enheten. Det skulle kunna skada höljet och orsaka eldsvåda.
- Vidrör inte fläkt eller rörliga delar och håll eller för inte in någon pinne eller fingrar i närheten av rörliga delar medan enheten är i drift. Rörliga delar kan medföra allvarlig personskada eller till och med döden.

SÄKERHETSFÖRESKRIFTER I ANSLUTNING TILL ELEKTRISK APPARATUR

- Enhetens elmatning ska i enlighet med gällande normer i installationslandet skyddas av en särskild jordfelsbrytare på 30 mA.
- Använd inga skarvsladdar. Anslut enheten direkt till lämpligt eluttag.
- Kontrollera följande före användning:
 - att den erforderliga matningsspänning som anges på enhetens märkplåt överensstämmer med strömkällans,
 - att elnätsmatningen är kompatibel med enhetens behov och är ordentligt jordad, samt
 - att stickkontakten i förekommande fall är lämpad för eluttaget.
- Stoppa enheten omedelbart, dra ur nätsladden och kontakta en fackman om den inte fungerar normalt eller avger obehaglig lukt.
- Kontrollera, innan du utför service eller underhåll på enheten, att den inte är strömsatt och att nätsladden är helt urdragen.
- Dra inte ur sladden och sätt i den igen medan enheten är i drift.
- Dra inte i nätsladden för att ta ur kontakten.
- Är nätsladden skadad får den endast bytas av tillverkaren, behörig företrädare för denne eller en serviceverkstad.
- Utför inte service eller underhåll på enheten med fuktiga händer eller om enheten är fuktig.
- Säkerställ att den kopplingsplint eller den nätkontakt enheten ska anslutas till är i gott skick och inte skadad eller rostig innan du ansluter enheten till den.
- För varje del eller underenhet som innehåller batterier: ladda inte batteriet, demontera det inte och kasta det inte i öppen eld. Utsätt det inte för hög temperatur eller direkt solljus.
- Koppla ur enheten från dess strömförsörjning vid åska för att undvika att den skadas av blixtnedslag.
- Sänk inte ned enheten (utom poolrobotar) i vatten eller lera.

SÄRSKILT OM Poolrobotar

- Roboten är konstruerad för att fungera väl i poolvatten med en temperatur på 15-35 °C.
- Undvik eventuell person- eller egendomsskada orsakad av poolroboten genom att aldrig använda den när den inte befinner sig i vatten.
- För att undvika eventuell risk för personskada är det inte tillåtet att bada när poolroboten finns i poolen.
- Använd inte roboten under chockklorering av poolen.
- Lämna inte roboten utan tillsyn under längre tid.

VIKTIG ANMÄRKNING RÖRANDE ANVÄNDNING AV DENNA ROBOT I EN POOL MED VINYLLINER:

- Granska noga poollinern innan du installerar din nya poolrobot. Installera inte roboten om linern på sina ställen är nött eller om du observerar gruskorn, veck, rötter eller metallkorrosion på linerns insida eller om du ser att underlaget (botten och väggar) är skadade, innan du har låtit utföra erforderliga reparationer eller låtit en behörig fackman byta linern. Tillverkaren kan under inga omständigheter hållas ansvarig för skador på linern.
- Vissa mönstrade poolliners i vinyl kan slitas snabbt och mönstren försvinna vid kontakt med föremål som rengöringsborstar, leksaker, uppblåsbara föremål, klorfördelare och automatiska poolrobotar. Mönstren på vissa vinylliners kan skrapas av eller slitas ned genom vanlig nötning, t.ex. av en poolborste. Likaså kan färgerna i vissa

mönster suddas ut vid användning eller kontakt med föremål i poolen. Utsuddade mönster, slitage eller repor på vinylliner är inget som tillverkaren av poolroboten ansvarar för och omfattas inte av den begränsade garantin.

VIKTIG ANMÄRKNING RÖRANDE ANVÄNDNING AV EN POOLROBOT I EN POOL I ROSTFRITT STÅL

- Ytan i vissa pooler i rostfritt stål kan visa sig vara mycket känslig. Ytan i sådana pooler kan skadas av att smuts på ett naturligt sätt nöts mot beklädnaden, exempelvis orsakat av poolrobotens, inbegripet elektriska poolrobotars, hjul, larvfötter eller borstar. Slitage på och repor i pooler i rostfritt stål är inget som tillverkaren av poolroboten ansvarar för och omfattas inte av den begränsade garantin.



- Före varje åtgärd på enheten är det oerhört viktigt att läsa igenom denna installations- och användarmanual jämte broschyren "säkerhet och garanti" som levereras med enheten. Detta för att undvika skada på egendom, allvarlig eller dödlig personskada och att garantin upphör att gälla.
- Spara och förmedla dessa dokument för senare bruk under hela enhetens livslängd.
- Det är förbjudet att utan tillstånd från Zodiac® sprida eller ändra detta dokument, på vad sätt det vara må.
- Zodiac® utvecklar ständigt sina produkter för att förbättra deras kvalitet och informationen i detta dokument kan ändras utan föregående meddelande.

INNEHÅLLSFÖRTECKNING

	1 Specifikationer	5
	1.1 Beskrivning	5
	1.2 Tekniska specifikationer och komponentplacering	6
	2 Installation	7
	2.1 Konfigurering	7
	2.2 Fastsättning på sockel eller montering av vagn	8
	3 Användning	9
	3.1 Funktionsprincip	9
	3.2 Förbereda poolen	9
	3.3 Sänka ned poolroboten	9
	3.4 Ansluta strömförsörjning	10
	3.5 Starta en rengöringscykel	11
	3.6 Avsluta rengöringscykeln	13
	4 Service	14
	4.1 Rengöra poolroboten	14
	4.2 Rengöra filtret	14
	4.3 Rengöra vinghjulet	15
	4.4 Byta borstarna	16
	4.5 Byta larvfötter	17
	5 Felsökning	18
	5.1 Poolrobotens beteende	18
	5.2 Varningar vid användning	19



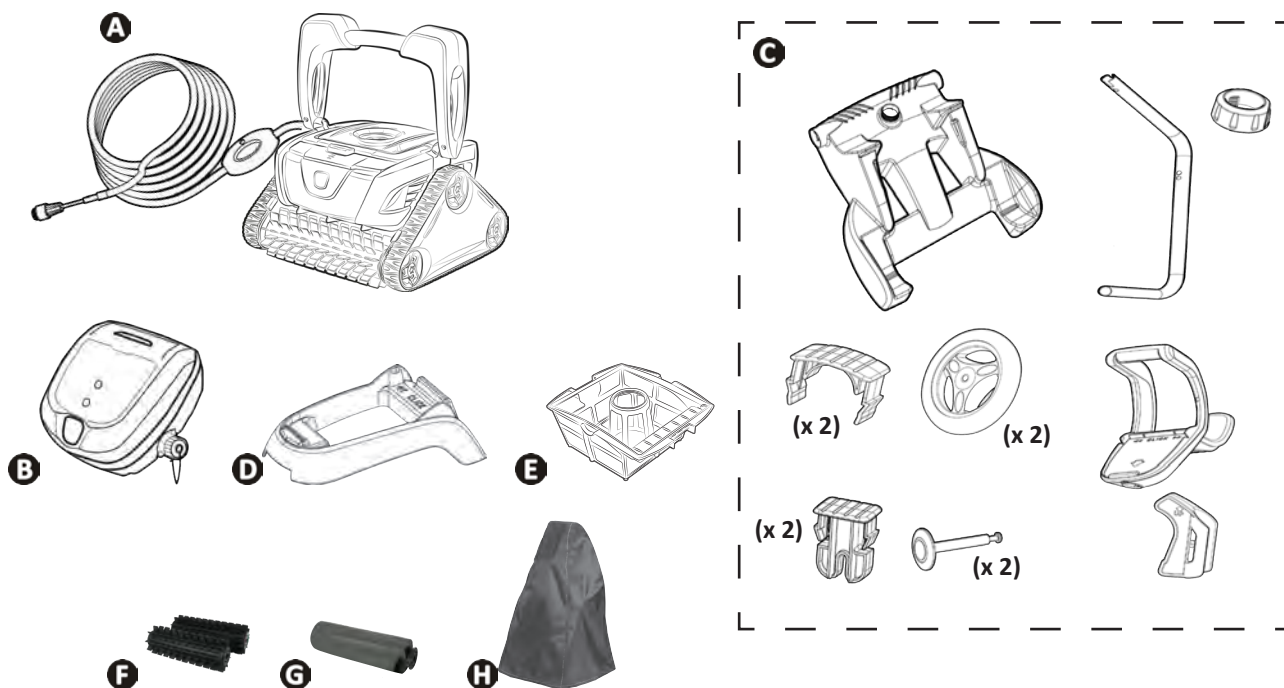
Råd för att underlätta kontakter med din återförsäljare

Notera din återförsäljares kontaktuppgifter för att ha dem nära till hands och fyll i uppgifterna om produkten på baksidan av manualen. Återförsäljaren kan komma att fråga efter dem.



1 Specifikationer








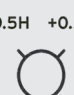
1.1 I Beskrivning



		OC 3300 TILE	RC 4030 – RC 4045 RC 4300 – RC 4380 RC CA43 – RC 4060 RX 4350	OC 3400 – RC 4100 RC 4130 RC 4350 RC 4360 – RC 4370 RC 4400 – RX 4450	RC 4401	RC 4402
A	Poolrobot + flytkabel			✓		
B	Manöverbox			✓		
C	Sats med vagn	+	+	✓	✓	✓
D	Sockel till manöverbox	✓	✓			
E	Filter för finkornig smuts 100 µ			✓		
	Filter för grovkornig smuts 200 µ			+		
	Filter för mycket finkornig smuts 60 µ					
F	Borstar med klassiska blad	+	✓	✓		
	Borstar med blad (polyesterkåpor)	+	+	+	✓	+
G	PVA-borstar (polyesterkåpor – kakel – emalj)	✓	+	+	+	✓
H	Skyddsöverdrag			+		

✓: Medföljer

+: Finns som tillval

Symbol	Beteckning	OC 3300 TILE – OC 3400 RC 4030 – RC 4045 RC 4060 – RC 4380 RC 4100 – RC 4130 RC 4300 – RC 4350 RC 4360 – RC 4370 RX 4350 – RX 4450 – RC CA43	RC 4400 RC 4401 RC 4402
	Starta/ Stoppa enheten	✓	✓
	Kontrollampa Styrning	✓	✓
	Surface Control System = Kontroll av ytan	✓	✓
	Kontrollampa Rengör filter		✓
	Yta som ska rengöras	✓	✓
	 Endast botten	✓	✓
	 Botten + väggar + vattenlinjen	✓	✓
	Öka/Minska rengöringstiden		✓

✓: Finns

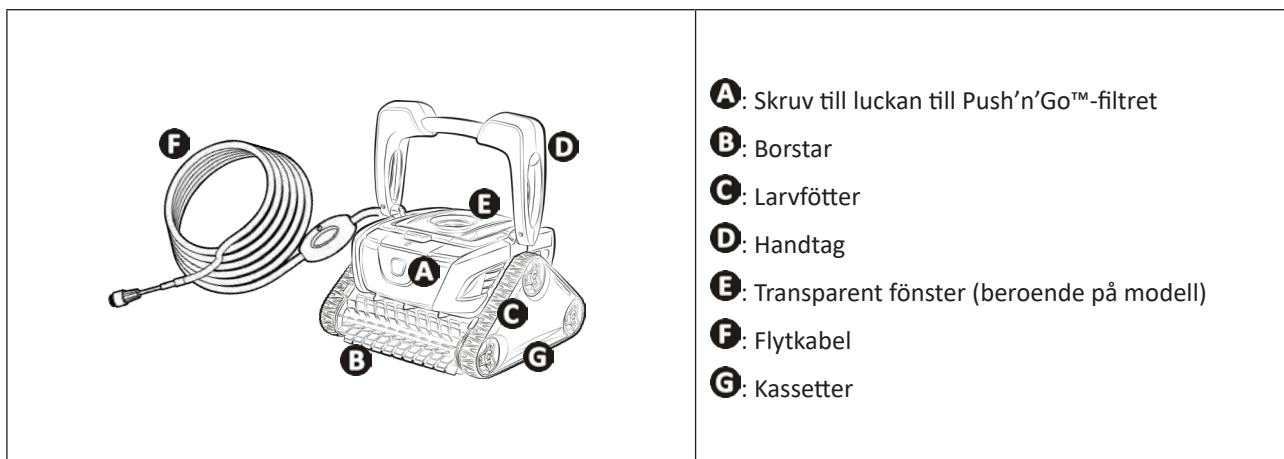
1.2 I Tekniska specifikationer och komponentplacering

1.2.1 Tekniska specifikationer

	OC 3300 TILE RC 4030 – RC 4045 RC 4060 – RC 4300 RC 4380 – RC CA43 RX 4350	RC 4100 – RC 4130 RC 4350 – RC 4360 RC 4370 – OC 3400 RX 4450	RC 4400 RC 4401 RC 4402
Matningsspänning manöverbox	220-240 V AC, 50 Hz		
Matningsspänning poolrobot	30 V DC		
Maximal absorberad effekt	150 W		
Kabelns längd	15 m		18 m
Poolrobotens mått (L x D x H)	41 x 42 x 28 cm		
Förpackningens mått (L x D x H)	56 x 56 x 38 cm	56 x 56 x 46 cm	
Poolrobotens vikt	9 kg		
Vikt med förpackning	14,3 kg	18,4 kg	
Teoretisk rengöringsbredd	220 mm		
Cykeltid (beroende på vald cykel)	1 tim 30 min	1 tim, 1 tim 30 min, 2 tim	

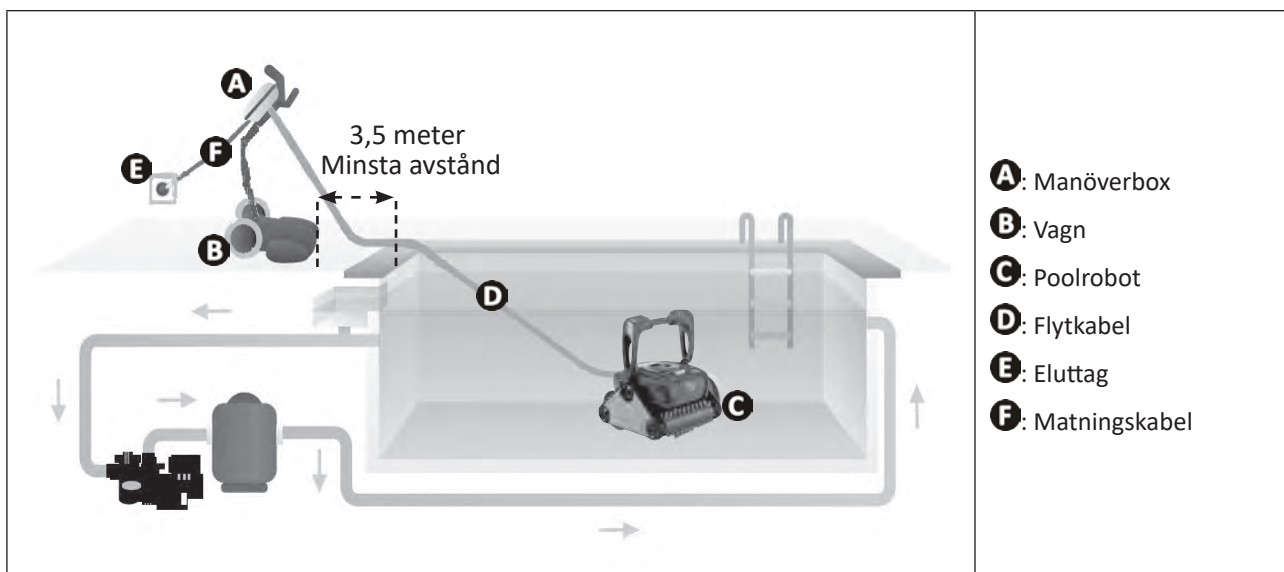
SV

1.2.2 Komponentplacering



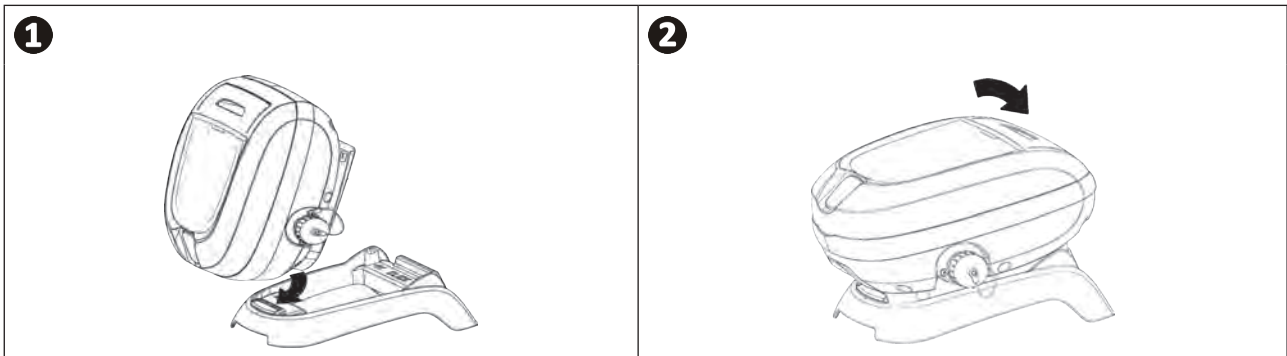
2 Installation

2.1 | Konfigurering



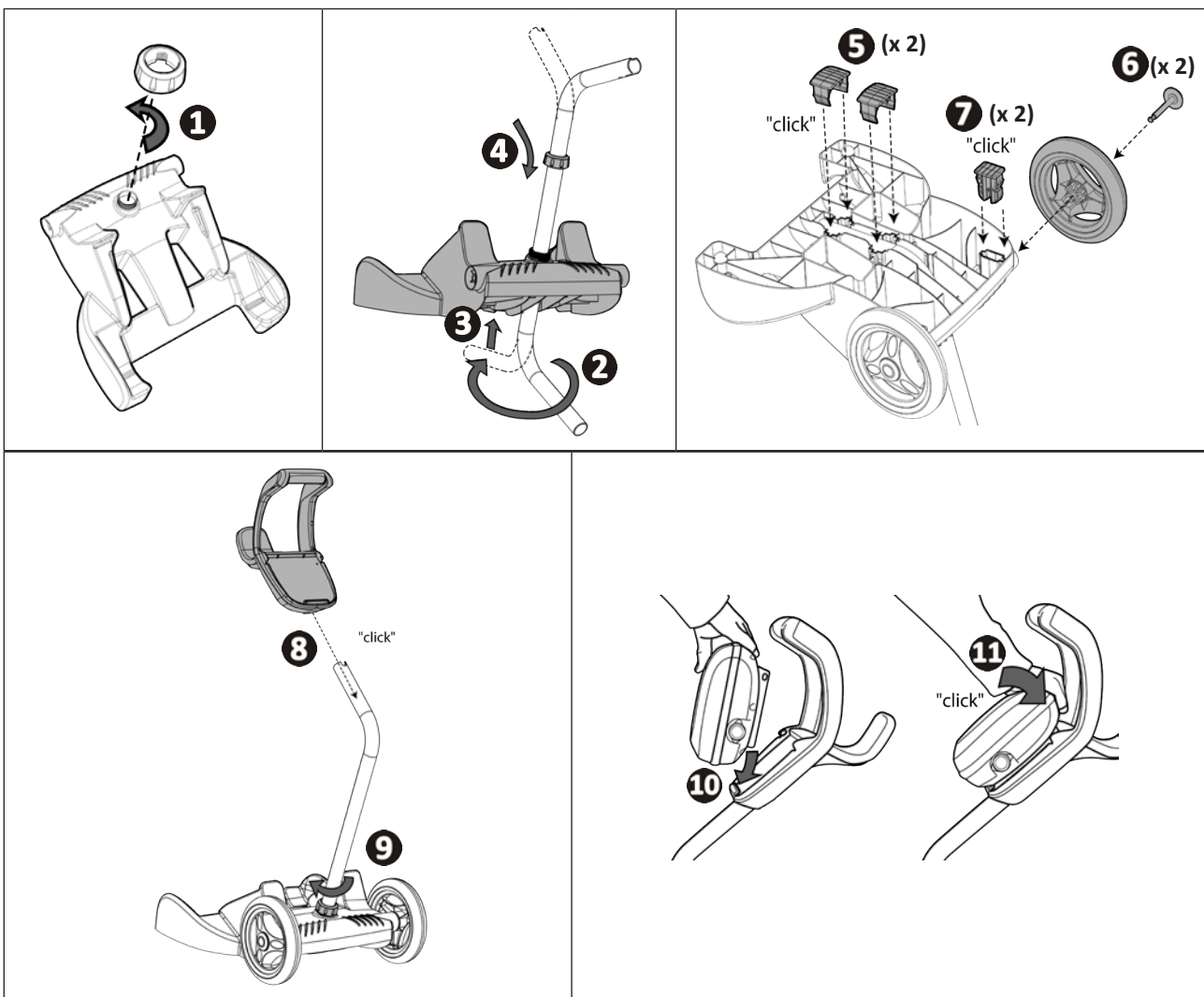
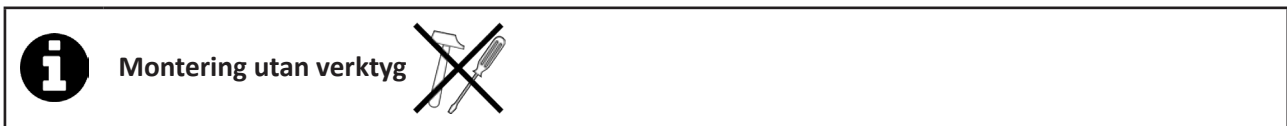
2.2 I Fastsättning på sockel eller montering av vagn

2.2.1 Fastsättning på sockel



SV

2.2.2 Montering av vagn





3 Användning

3.1 I Funktionsprincip

Poolroboten fungerar oberoende av filtreringssystemet och kan användas helt fristående. Det behöver bara anslutas till elnätet.

Den förflyttar sig optimalt för att rengöra de områden av poolen den konstruerats för (beroende på modell: botten, väggar, vattenlinje). Smutsen sugs upp och sparas i poolrobotens filter.

Med manöverboxen kan du starta, välja och programmera rengöring (beroende på modell).

3.2 I Förbereda poolen



- Denna produkt är avsedd att användas i fasta pooler. Får inte användas i demonterbara pooler. En fast pool har byggts i eller på marken och är svår att demontera och förvara.

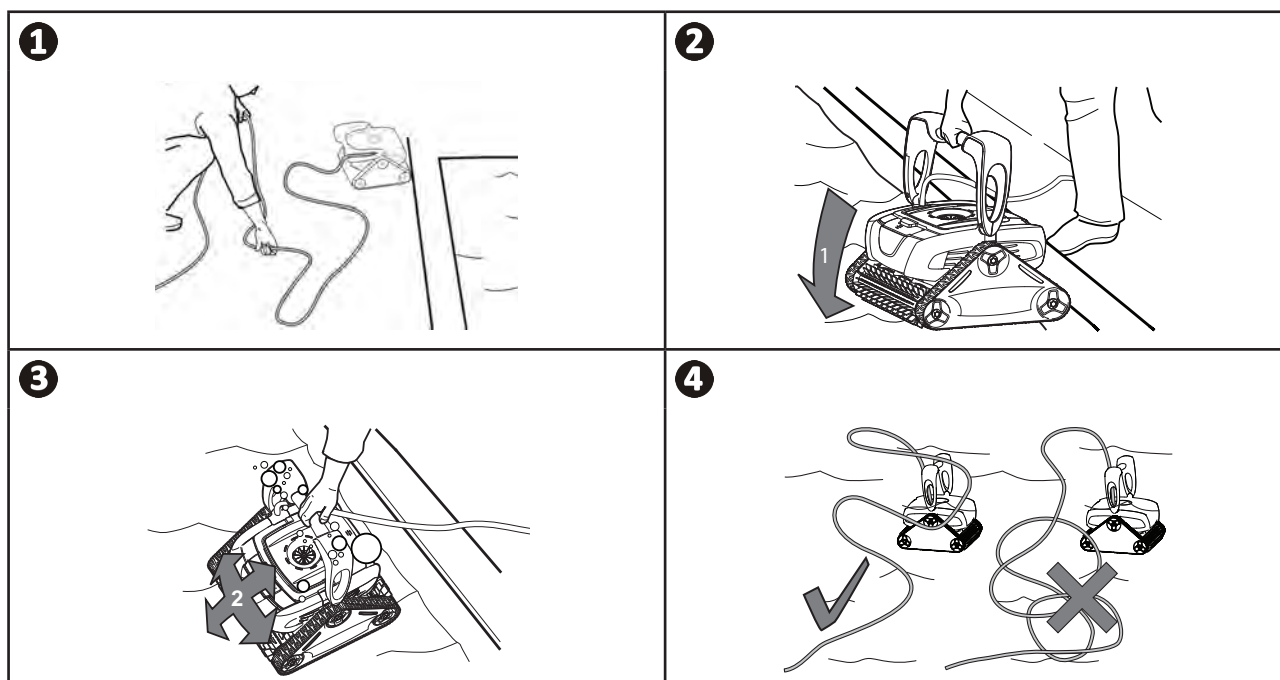
- För att poolroboten ska fungera krävs följande poolvattenkvalitet:

Vattentemperatur	15-35 °C
pH	6,8-7,6
Fritt klor	< 3 mg/l

- Ta bort det största skräpet med en håv för att optimera poolrobotens resultat om poolen är smutsig, särskilt före första användningen.
- Ta bort termometrar, leksaker och andra föremål som kan skada poolroboten.

3.3 I Sänka ned poolroboten

- Rulla ut kabeln i hela sin längd vid sidan av poolen för att undvika att den trasslar in sig under nedsänkning (se bild 1).
- Sänk poolroboten rakt ned i vattnet (se bild 2).
- Rör den lätt i alla riktningar så att eventuell kvarvarande luft sipprar ut (se bild 3).
- Poolroboten måste sjunka av sig själv och landa på poolens botten. Under nedsänkning drar poolroboten själv med sig den kabellängd som krävs för att rengöra poolen (se bild 4).



3.4 I Ansluta strömförsörjning

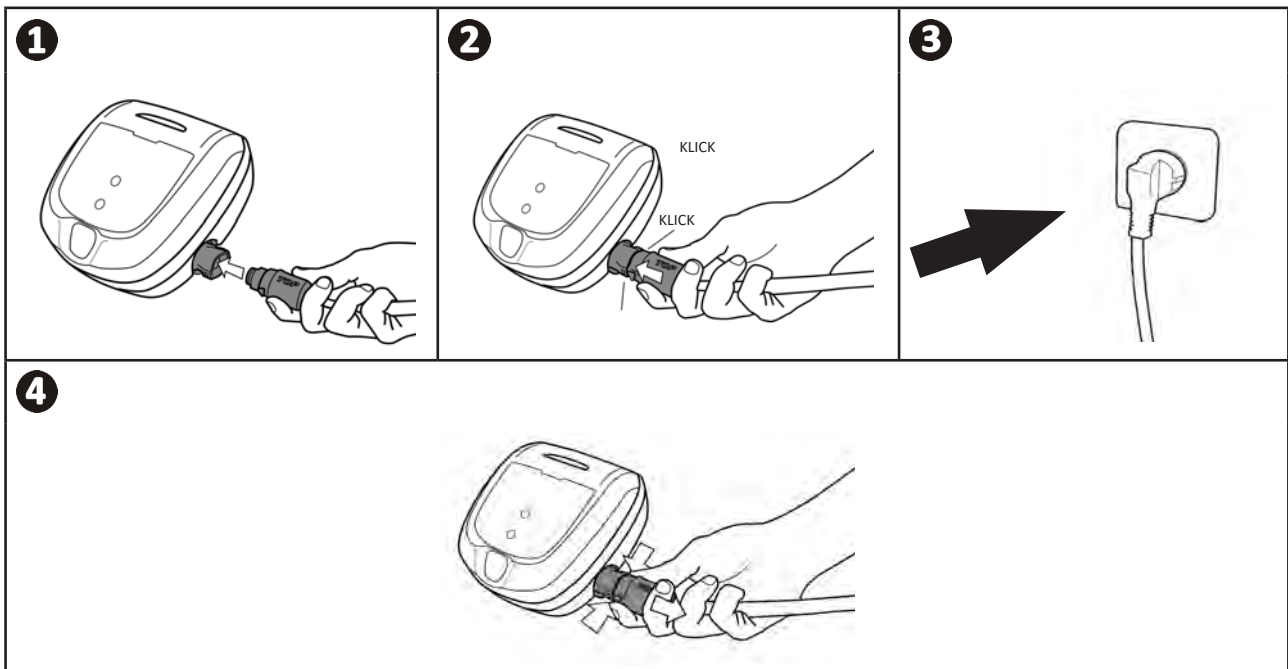
Respektera nedanstående anvisningar för att undvika risk för elstöt, brand eller allvarlig personskada:



- Det är förbjudet att använda förlängningsladd för att ansluta manöverboxen.
- Se till att eluttaget alltid är lätt att komma åt och skyddat från regn och vattenstänk.
- Manöverboxen är skyddad mot vattenstänk men får inte sänkas ned i vatten eller annan vätska. Den får inte installeras på en plats som kan översvämmas. Placera den minst 3,5 meter från poolkanten och undvik direkt exponering för solljus.
- Placera manöverboxen i närheten av eluttaget.

SV

- Anslut flytkabeln till manöverboxen (se bild 1).
- För in kontakten tills du hör två "klick" (se bild 2). Se till att kontakten sitter ordentligt på plats. I annat fall ska momentet göras om.
- Anslut nätsladden (se bild 3). Manöverboxen måste anslutas till ett eluttag som skyddas av en jordfelsbrytare på max 30 mA (**kontakta en behörig tekniker om du är osäker**).
- Kläm ihop de två clipsen längst ut på kontakten och dra samtidigt i den för att koppla från flytkabeln från manöverboxen (se bild 4).



Råd för att placera boxen för bättre funktion

För bästa funktion rekommenderar vi att manöverboxen placeras på mitten av poolens långsida enligt säkerhetsföreskrifterna för elanslutningen.

3.5 I Starta en rengöringscykel

Respektera nedanstående anvisningar för att undvika risk för skada på personer eller egendom:



- Det är förbjudet att bada när poolroboten finns i poolen.
- Använd inte poolroboten under chockklorering.
- Lämna inte enheten i poolen under längre tid utan tillsyn.
- Använd inte poolroboten när ett pooltäckel ligger på.


- När manöverboxen strömsätts tänds symboler för att indikera:
 - Pågående åtgärd
 - Val av rengöring (beroende på modell)
 - Behov av service
- Manöverboxen övergår till vänteläge efter tio minuter och skärmen slocknar. Tryck bara på valfri knapp för att lämna vänteläget. Vänteläget avbryter inte poolroboten om den är mitt i en rengöringscykel.

3.5.1 Val av rengöringscykel (beroende på modell)

- En rengöringscykel har redan konfigurerats som standard: symbolerna tänds.
- Rengöringscykeln kan när som helst ändras, både innan poolroboten startat eller medan den är i gång. Den nya cykeln startas omedelbart.
- För optimal yttäckning anpassar enheten sin förflyttningsstrategi beroende på val av rengöringscykel.

Yta som ska rengöras

 Endast botten

 Botten + väggar + vattenlinjen

3.5.2 Starta en rengöringscykel



- Tryck på :



Råd för bättre rengöringsresultat

Kör i början av badsäsongen flera rengöringscykler med läget endast botten (efter att ha avlägsnat större skräp med en håv). Genom att regelbundet använda poolroboten (högst tre cykler per vecka) hålls din pool alltid ren och filtret blir mindre igensatt.


3.5.3 Justera rengöringstiden (beroende på modell)

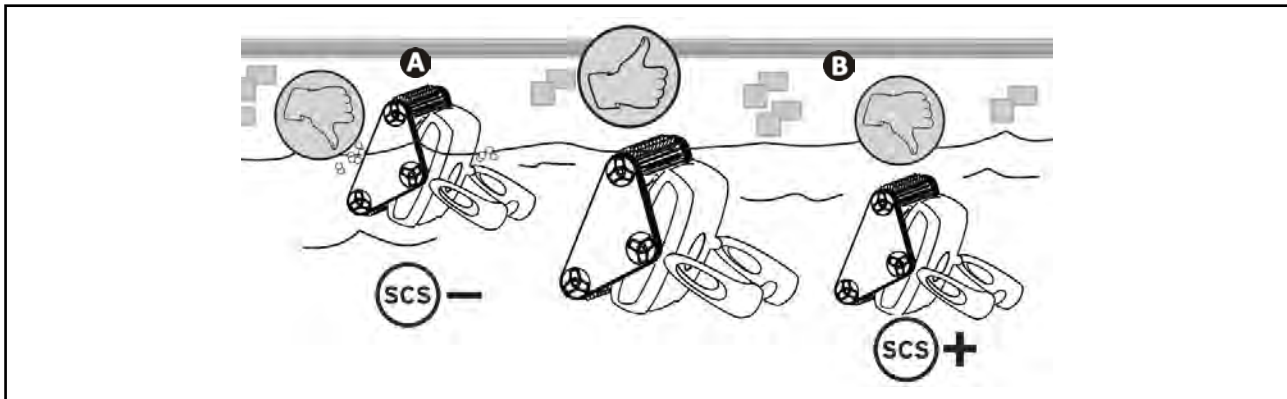
- Man kan när som helst förkorta eller förlänga rengöringstiden (+/- 0,5 tim).

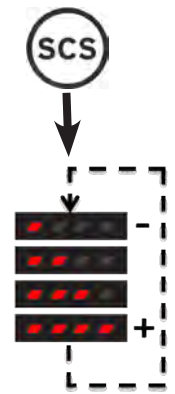
- Tryck på knappen:



3.5.4 Kontroll av ytan

- Kontrollera att poolrobotens filter är rent för att dess beteende inte ska påverkas.
- Observera efter att ha startat rengöringscykeln poolrobotens beteende när den rör sig uppåt längs väggarna och när den borstar vattenlinjen.
- Du kan när som helst använda knappen **SCS** (Surface Control System) beroende på poolrobotens beteende: se nedanstående tabell.
- De nya inställningarna börjar gälla vid nästa väggrengöring.
- De två lysdioderna tänds som standard 



	Beteenden som ska observeras	Åtgärd
A	Poolroboten förflyttar sig snabbt längs väggen tills den passerar vattenlinjen och suger in luft: Minska antalet lysdioder.	Tryck på: 
B	Poolroboten förflyttar sig långsamt upplåt längs väggen och stannar under vattenlinjen: Öka antalet lysdioder.	

Tips: optimera rengöringen av väggen och borstningen av vattenlinjen



Beroende på typ av beläggning i poolen, beter sig poolroboten på olika sätt då den förflyttar sig uppför väggen. Poolroboten har en funktion **SCS** för att optimera rengöringen av väggen, därefter borstningen av vattenlinjen för alla typer av beläggningar.


Oavsett hur funktionen **SCS** är inställd förblir sugkraften alltid maximal då städaren förflyttar sig längs poolens botten.

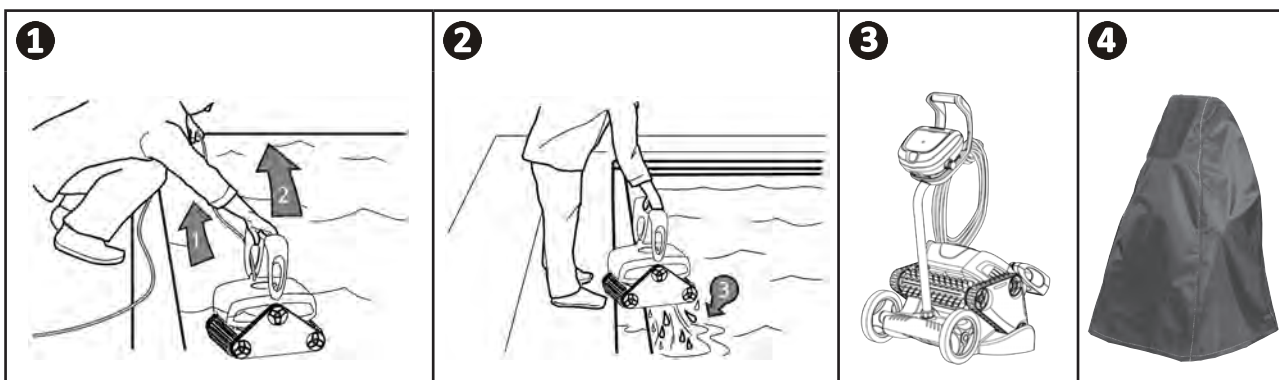
3.6 I Avsluta rengöringscykeln

- Undvik skador på utrustningen:



- Dra inte i kabeln för att ta upp poolroboten ur vattnet. Använd handtaget.
- Låt inte poolroboten torka i solen efter användning.
- Förvara alla delar skyddade från solljus, fukt och vädrets makter.
- Skruva tillbaka skyddslocket efter att ha kopplat bort flytkabeln från manöverboxen.

- Stoppa poolroboten genom att trycka på .
- Dra i flytkabeln för att föra städaren mot poolkanten.
- När poolroboten är inom räckhåll fattar du tag i handtaget och lyfter försiktigt upp den ur poolen så att vattnet i den rinner ut (se bild **1** och **2**).
- Placera roboten lodrätt på anvisad plats på vagnen (beroende på modell) så att den torkar snabbt (se bild **3**).
- Förvara den sedan med manöverboxen skyddad från solstrålning och vattenstänk. Ett skyddsöverdrag finns som tillval (se bild **4**).



Tips för att flytkabeln ska trassla ihop sig mindre



Poolrobotens effektivitet påverkas starkt av hur hoptrasslad kabeln är. Med en ordentligt utredd kabel täcks hela poolen in bättre.

- Red ut kabeln och lägg ut den i solen så att den återtar sin ursprungliga form.
- Rulla sedan omsorgsfullt ihop den och placera den på vagnhandtaget (beroende på modell) eller på en fast hållare.



4 Service



För att undvika allvarlig personskada:

- koppla från poolrobotens strömförsörjning.

4.1 | Rengöra poolroboten

- Enheten måste regelbundet rengöras med rent vatten eller utspädd tvållösning. Använd inga lösningsmedel.
- Skölj poolroboten i rikligt med rent vatten.
- Låt inte enheten torka i solen vid poolkanten.



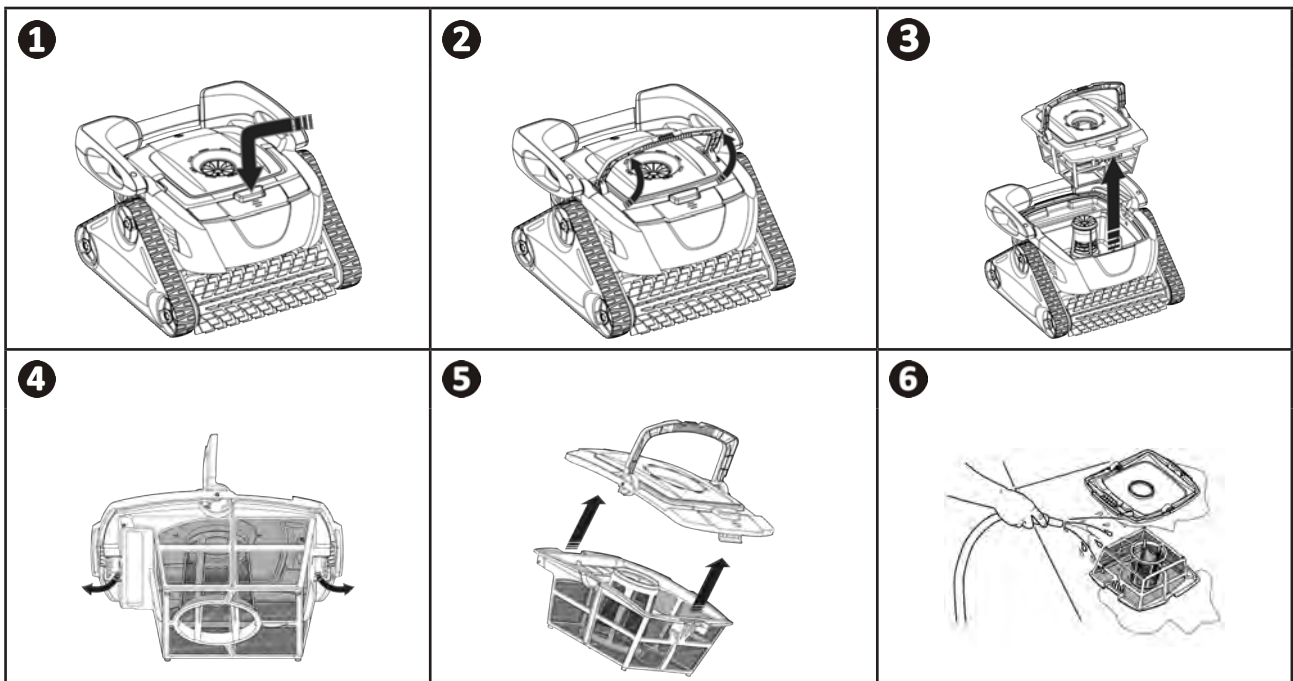
Tips: byt filter och borstar vartannat år

För att säkra enhetens livslängd och garantera optimal prestanda rekommenderar vi att filter och borstar byts vartannat år.

4.2 | Rengöra filtret



- Poolrobotens prestanda kan bli sämre om filtret är fullt eller igensatt.
- Rengör filtret regelbundet med rent vatten för effektiv poolrengöring.
- Rengör filtret med en sur lösning (t.ex. vanlig vinäger) om det är igensatt. Eftersom filtret sätts igen om det inte används på flera månader (vinterförvaring), rekommenderar vi att man rengör filtret minst en gång per år.



➤ 4.3 I Rengöra vinghjulet

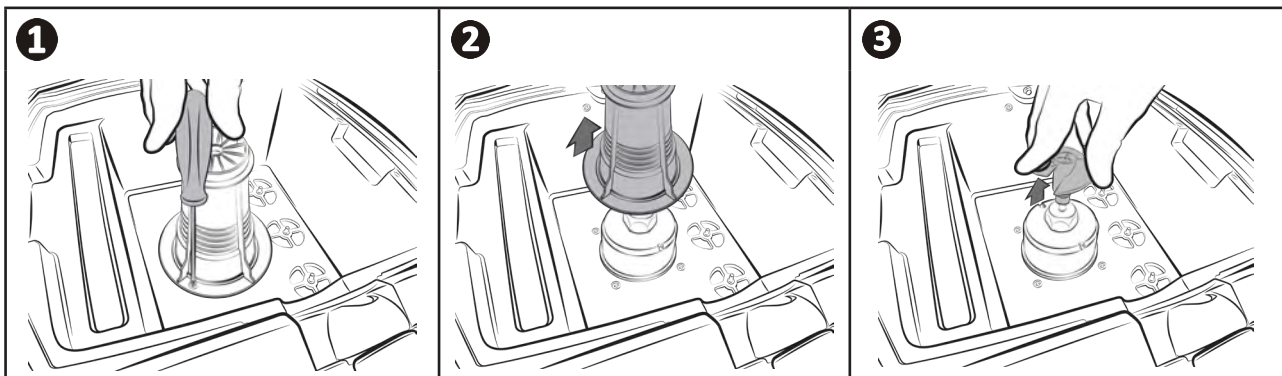
För att undvika allvarlig personskada:



- koppla från poolrobotens strömförsörjning.
- Skyddshandskar måste bäras vid hantering av vinghjulet

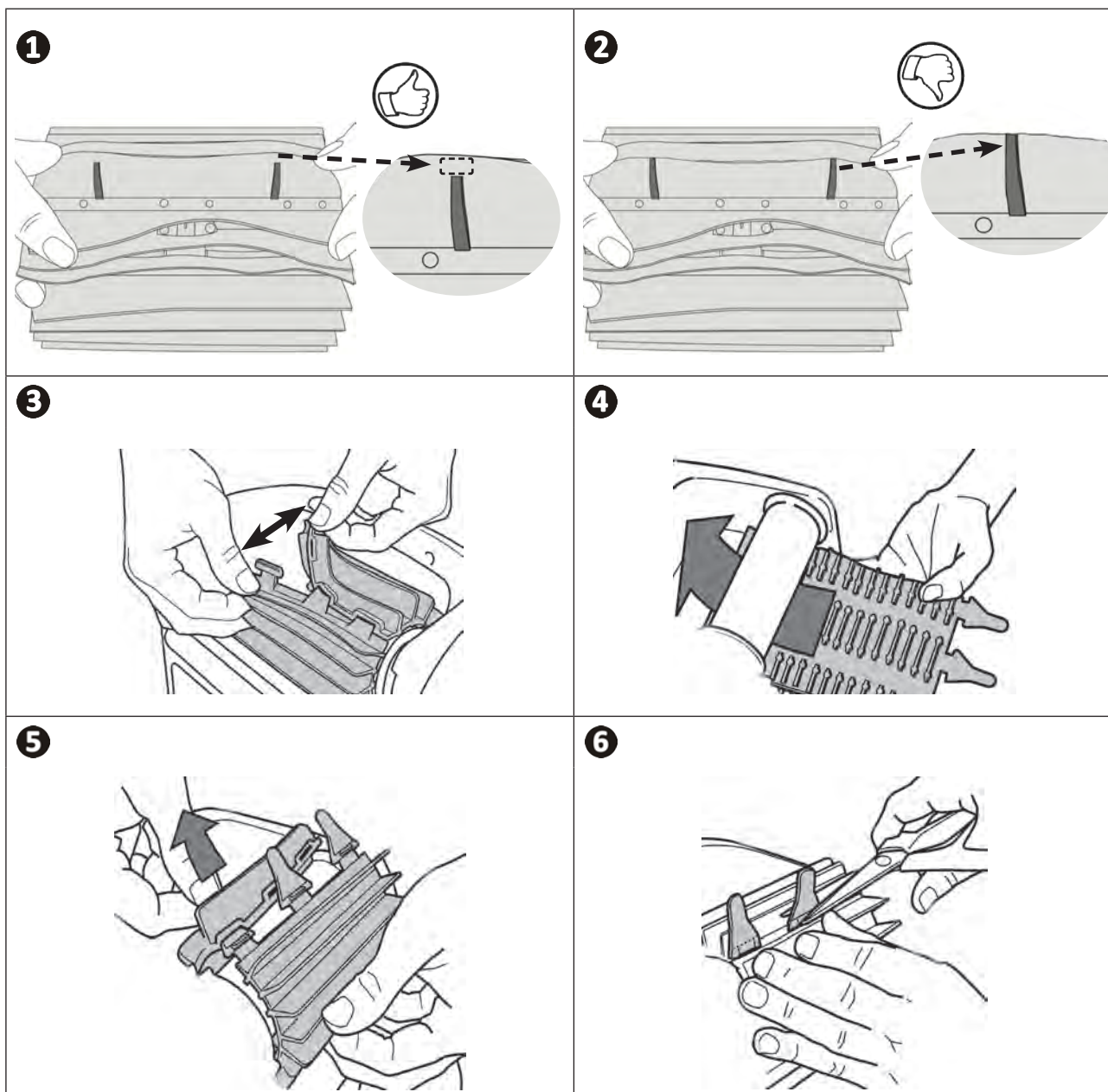


- Skruva loss gallret (se bild **1**).
- Ta försiktigt bort gallret (se bild **2**).
- Ta på dig handskar och dra i vinghjulet genom att hålla det stadigt (se bild **3**). Avlägsna smuts (löv, småsten, osv.) som kan blockera vinghjulet.



4.4 | Byta borstarna

- Varje borste är utrustad med slitageindikatorer. Det lilla mellanrummet mellan slitageindikatorn och borstens ände indikerar att borsten är i gott skick (se bild 1).
- När slitageindikatorerna syns som på bilden 2 är borstarna slitna och behöver bytas.
- Byt slitna borstar genom att ta bort flikarna för de håll de sitter fästa i (se bild 3).
- Börja med att montera sidan utan flik under borsthållaren (se bild 4) när du sätter i nya borstar.
- Rulla borsten runt sin hållare, för in flikarna i fästhål och dra i änden av varje flik tills kanten går igenom skåran (se bild 5).
- Klipp av flikarna med en sax så att de är i nivå med de andra bladen (se bild 6).

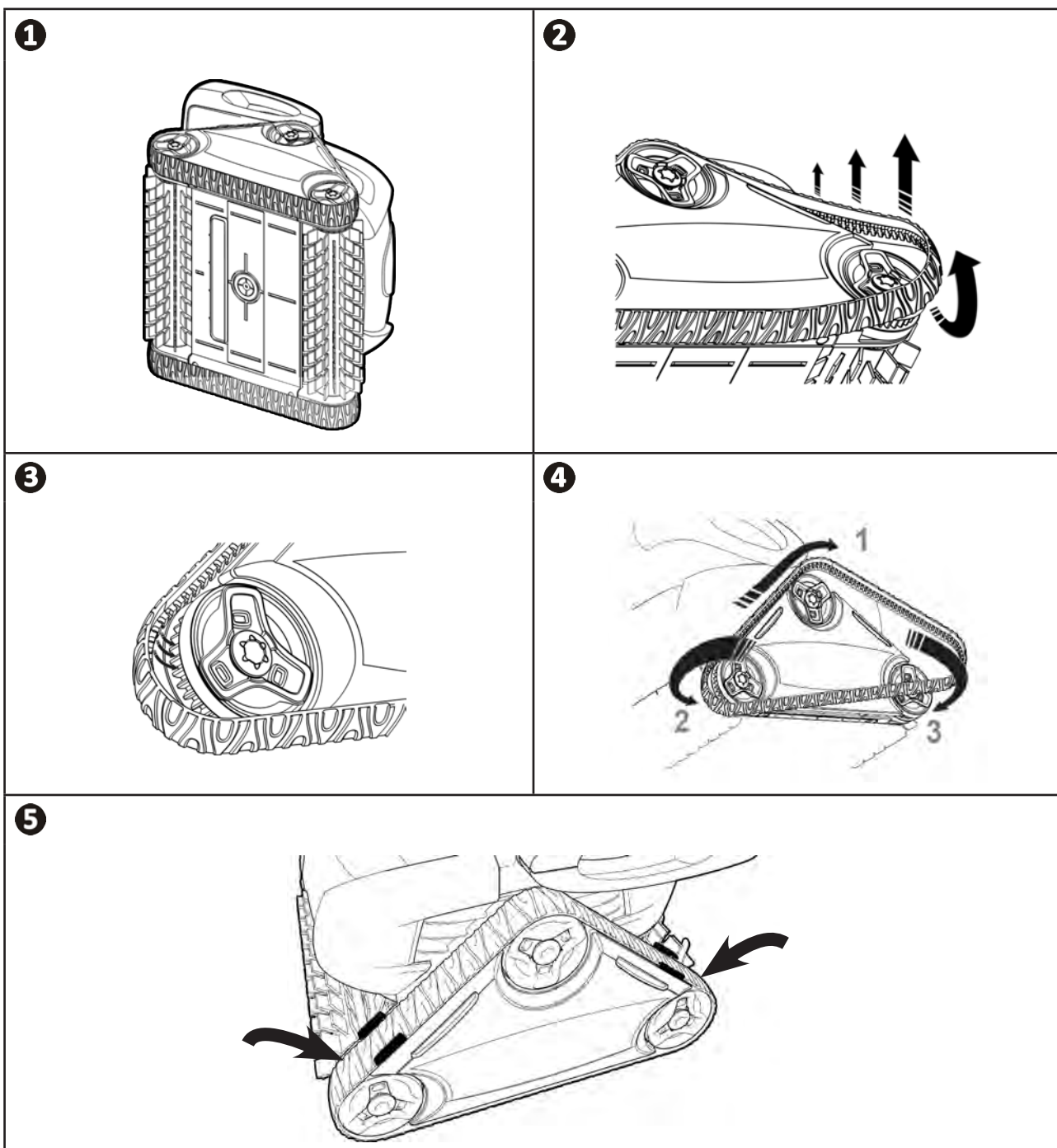


➤ 4.5 I Byta larvfötter



- För poolrobotarna RX 4350 och RX 4450 måste larvfötterna bytas av återförsäljaren.


- Läg poolroboten på sidan (se bild **1**).
- Börja med ett av hjulen och dra från larvfotens insida för att skilja den från hjulet (se bild **2**). Avlägsna sedan larvfoten från roboten.
- Placera insidan av larvfoten på skårorna i det lilla hjulet och på ett av de stora hjulen för att installera den nya larvfoten (se bild **3**).
- Sträck larvfoten runt det andra hjulet och därefter kring det sista. Tryck på larvfoten så att den sitter rätt i hjulskårorna (se bild **4**). Kontrollera att larvfoten går in under styrskenorna (se bild **5**).









5 Felsökning






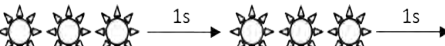
- Om fel uppstår rekommenderar vi att du utför några enkla kontroller med hjälp av tabellerna nedan innan du kontaktar din återförsäljare.
- Kontakta din återförsäljare om problemet kvarstår.
-  : Åtgärder som endast ska utföras av behörig tekniker

SV

5.1 I Poolrobotens beteende

<p>Roboten håller sig inte tryckt mot poolbotten när den är i drift</p>	<p>Det kan ha tre orsaker:</p> <ul style="list-style-type: none"> • Det finns luft kvar under enhetens kåpa. Gör om åtgärderna för nedsänkning (se § "3.3 I Sänka ned poolroboten"). • Filtret är fullt eller igensatt: rengör det. • Vinghjulet är skadat, kontakta din återförsäljare: 
<p>Poolroboten klättrar inte eller klättrar inte längre upp för väggarna</p>	<p>Det kan ha två orsaker:</p> <ul style="list-style-type: none"> • Filtret är fullt eller igensatt: rengör det. • Trots att vattnet verkar vara rent finns det mikroskopiska alger i poolen som inte kan ses med blotta ögat. De gör väggarna hala och hindrar poolroboten från att klättra upp. Gör en chockklorering och sänk pH-värdet något. <p>Lämna inte kvar poolroboten i vattnet under chockkloreringen.</p> <ul style="list-style-type: none"> • Borstarna är slitna: kontrollera slitageindikatorer "4.4 I Byta borstarna" och vrid sedan borstarna för att kontrollera rotationerna. Byt vid behov borstarna. <p>Kontakta din återförsäljare om problemet kvarstår: </p>
<p>Poolroboten rör sig inte vid start</p>	<ul style="list-style-type: none"> • Kontrollera att kontakten till manöverboxen är ansluten och att strömmen är på. • Kontrollera att du har startat en rengöringscykel och att lysdioderna lyser. <p>Kontakta din återförsäljare om problemet kvarstår: </p>
<p>Kabeln trasslar sig</p>	<ul style="list-style-type: none"> • Rulla inte ned hela kabeln i sin fulla längd i poolen. • Rulla ut så mycket kabel som behövs i poolen och lägg resten vid sidan av den.
<p>Poolroboten stannar vid utflödesmunstyckena eller bottentapparna</p>	<ul style="list-style-type: none"> • Stoppa filtreringspumpen och starta en ny rengöringscykel. • Placera manöverboxen på mitten av poolens långsida och respektera säkerhetsföreskrifterna. Se "3.4 I Ansluta strömförsörjning". Byt placering av manöverboxen och plats där du sänker ned poolroboten om rengöringen inte är optimal.
<p>Poolroboten förflyttar sig långsamt upplåt längs väggen och stannar under vattenlinjen</p> <p>Poolroboten förflyttar sig snabbt längs väggen tills den passerar vattenlinjen och suger in luft</p>	<ul style="list-style-type: none"> • Roboten kan bete sig på olika sätt beroende på poolens klädsel. Det kan vara nödvändigt att ändra en inställning för att optimera uppstigningen längs väggen. Se "3.5.4 Kontroll av ytan". <p>Kontakta din återförsäljare om problemet kvarstår: </p>
<p>Manöverboxen reagerar inte när man trycker på knapparna</p>	<ul style="list-style-type: none"> • Dra ur nätsladden ur eluttaget, vänta tio sekunder och sätt sedan i den igen.

5.2 I Varningar vid användning

Blinkande lysdiod: 	Lösning
	<ul style="list-style-type: none">• Kontrollera att poolroboten är rätt ansluten till manöverboxen. Koppla vid behov ur den och anslut den igen på rätt sätt.
	<ul style="list-style-type: none">• Kontrollera att det inte är något som hindrar borstar och larvfötter från att gå runt ordentligt korrekt (sand, kabel etc.). Lyft upp larvfötterna för att kontrollera att inga främmande föremål har fastnat någonstans.
	<ul style="list-style-type: none">• Poolroboten i drift utanför poolen. Var noga med att starta poolroboten när den är i vattnet (se § "3.3 I Sänka ned poolroboten").• Kontrollera att inga stenar eller hårstrån finns i vinghjulet.• Rengör eller byt ut filtret vid behov.



Tips: upplys återförsäljaren om status på roboten och eventuella felkoder vid behov av hjälp
Lämna följande upplysningar till återförsäljaren

Återvinning



Denna symbol anger att enheten inte får kastas som vanligt avfall. Den ska bli föremål för särskild avfallssortering och återanvändas, återvinnas eller tas till vara på annat sätt. Om den innehåller ämnen som kan vara miljöfarliga ska dessa avlägsnas eller neutraliseras. Hör efter hos återförsäljaren om hur produkten ska återvinnas.

Din återförsäljare
Your retailer

Enhetens modell
Appliance model

Serienummer
Serial number

För ytterligare upplysningar, produktregistrering och kundtjänst, kontakta:
For more information, product registration and customer support:

www.zodiac.com

