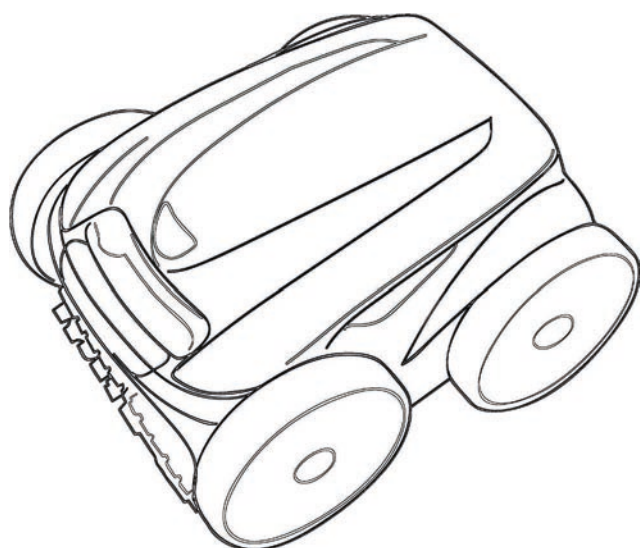


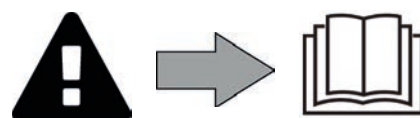
# Vortex™

**Installations- und Gebrauchsanweisung** - Deutsch  
Elektrischer Schwimmbadreiniger  
Übersetzung der französischen Originalanweisung

**DE**



More documents on:  
[www.zodiac.com](http://www.zodiac.com)





## **WARNHINWEISE**

- Vor jedem Eingriff am Gerät müssen diese Installations- und Gebrauchsanweisung sowie das mit dem Gerät gelieferte Handbuch „Sicherheit und Garantie“ unbedingt gelesen werden, sonst kann es zu Sachschäden, schweren und sogar tödlichen Verletzungen und zum Erlöschen der Garantieansprüche kommen.
- Diese Dokumente müssen während der gesamten Lebensdauer des Gerätes zum späteren Aufschlagen aufbewahrt und immer mit dem Gerät weitergegeben werden.
- Es ist verboten, dieses Dokument ohne die Genehmigung des Herstellers mit jeglichen Mitteln zu verbreiten oder zu ändern.
- Der Hersteller entwickelt seine Produkte ständig weiter, um ihre Qualität zu verbessern. Daher können die in diesem Dokument enthaltenen Informationen ohne vorherige Ankündigung geändert werden.

DE

### **ALLGEMEINE WARNHINWEISE**

- Durch die Nichteinhaltung der Warnhinweise können die Geräte im Schwimmbad beschädigt oder schwere bis tödliche Verletzungen verursacht werden.
- Nur ein qualifizierter Fachmann in den betreffenden technischen Bereichen (Elektrik, Hydraulik, Kältetechnik) ist befugt, Wartungs- oder Reparaturarbeiten am Gerät auszuführen. Der qualifizierte Techniker muss beim Eingriff am Gerät eine persönliche Schutzausrüstung (z. B. Schutzbrille, Schutzhandschuhe usw.) tragen, damit jede mit dem Eingriff am Gerät verbundene Verletzungsgefahr vermieden wird.  
- Vor jedem Eingriff am Gerät muss dieses von der Stromversorgung getrennt und gegen ungewollte Einschaltung gesichert werden.
- Das Gerät ist für einen ganz bestimmten Zweck für Schwimmbäder und Whirlpools ausgelegt. Der Gebrauch für einen anderen als den vorgesehenen Zweck ist nicht zulässig.
- Dieses Gerät ist nicht für die Verwendung durch Personen (einschließlich Kinder) mit eingeschränkter Wahrnehmung bzw. eingeschränkten körperlichen oder geistigen Fähigkeiten oder durch Personen ohne entsprechende Erfahrungen oder Kenntnisse bestimmt, es sei denn dies erfolgt unter der Aufsicht oder nach vorheriger Anleitung zur Nutzung des Geräts durch eine für ihre Sicherheit verantwortliche Person. Kinder müssen beaufsichtigt werden, um sicherzustellen, dass sie nicht mit dem Gerät spielen.
- Dieses Gerät kann von Kindern ab 8 Jahren und von Personen mit eingeschränkter Wahrnehmung oder eingeschränkten körperlichen oder geistigen Fähigkeiten sowie von Personen mit unzureichender Erfahrung oder Kenntnissen benutzt werden, wenn dies unter Aufsicht erfolgt oder sie die notwendige Anleitung für eine sichere Nutzung des Geräts erhalten haben und die mit dessen Nutzung verbundenen Risiken verstanden haben. Die Reinigung und Wartung durch den Benutzer dürfen nicht von unbeaufsichtigten Kindern übernommen werden.
- Die Installation des Geräts ist gemäß den Anweisungen des Herstellers sowie unter Einhaltung der geltenden lokalen und nationalen Normen durchzuführen. Der Installateur ist für die Installation des Gerätes und für die Einhaltung der nationalen Vorschriften hinsichtlich der Installation verantwortlich. Der Hersteller übernimmt keine Haftung im Fall einer Nichteinhaltung der geltenden nationalen Installationsnormen.
- Mit Ausnahme der in dieser Anleitung beschriebenen einfachen Wartung durch den Benutzer muss das Produkt durch einen qualifizierten Fachmann gewartet werden.
- Versuchen Sie im Fall einer Störung des Gerätes nicht, das Gerät selbst zu reparieren, sondern nehmen Sie mit einem qualifizierten Techniker Kontakt auf.
- Die zulässigen Gleichgewichtswerte des Wassers für den Betrieb des Gerätes können den Garantiebedingungen entnommen werden.
- Jede Deaktivierung, Entfernung oder Umgehung eines der in das Gerät integrierten Sicherheitselemente führt automatisch zu einer Aufhebung der Garantie; das gleiche gilt für die Verwendung von Ersatzteilen eines nicht zugelassenen Drittlieferanten.
- Es darf kein Insektizid oder anderes (entzündbares oder nicht entzündbares) chemisches Produkt auf das Gerät gesprüht werden, weil dadurch das Gehäuse beschädigt und ein Brand ausgelöst werden kann.
- Der Ventilator und die beweglichen Teile dürfen während des Betriebs des Gerätes nicht berührt werden und es dürfen keine Gegenstände oder Finger in die Nähe der beweglichen Teile gesteckt werden. Die beweglichen Teile können schwere und sogar tödliche Verletzungen verursachen.

## **WARNMELDUNGEN IN ZUSAMMENHANG MIT ELEKTRISCHEN GERÄTEN**

- Die Stromversorgung des Gerätes muss durch eine eigene Fehlerstromschutzeinrichtung von 30 mA gemäß den am Installationsort geltenden Normen geschützt werden.
- Zum Anschluss des Gerätes kein Verlängerungskabel verwenden; es direkt an einen passenden Versorgungsstromkreis anschließen.
- Vor jeder Nutzung ist Folgendes zu prüfen:
  - Die auf dem Typenschild des Gerätes angegebene erforderliche Eingangsspannung entspricht der Netzspannung.
  - Der Stromversorgungsbetrieb ist mit den elektrischen Anforderungen des Gerätes kompatibel und ordnungsgemäß geerdet.
- Wenn das Gerät nicht richtig funktioniert oder wenn es Gerüche freisetzt, schalten Sie das Gerät sofort aus, ziehen Sie den Stecker und wenden Sie sich an einen Fachmann.
- Vor Wartungs- oder Instandsetzungsarbeiten sicherstellen, dass das Gerät ausgeschaltet und komplett vom Stromnetz getrennt ist und dass alle anderen mit dem Gerät verbundenen Geräte oder Zubehörteile ebenfalls vom Versorgungsstromkreis getrennt sind.
- Das Gerät darf während des Betriebs nicht vom Stromnetz getrennt und wieder angeschlossen werden.
- Zum Ziehen des Steckers darf nicht am Stromkabel gezogen werden.
- Wenn das Netzkabel beschädigt ist, darf es nur durch den Hersteller, einen autorisierten Vertreter oder eine Werkstatt ersetzt werden.
- Keine Wartungs- oder Instandsetzungsarbeiten mit feuchten Händen oder an einem feuchten Gerät durchführen.
- Bevor das Gerät an die Stromquelle angeschlossen wird, sicherstellen, dass der Anschlussblock oder der Stromanschluss, an den das Gerät angeschlossen werden soll, in Ordnung ist und weder Schäden noch Rostspuren aufweist.
- Bei Gewitter muss das Gerät vom Stromnetz getrennt werden, um eine Beschädigung durch Blitzeinschlag zu vermeiden.

### **BESONDERHEITEN BEI „Schwimmbeckenreinigern“**

- Für einen korrekten Betrieb ist der Reiniger für ein Schwimmbeckenwasser ausgelegt, das eine Temperatur zwischen 15°C und 35°C aufweist.
- Um jede Gefahr einer Verletzung oder einer Beschädigung des Reinigers zu vermeiden, darf der Reiniger nicht ohne Wasser betrieben werden.
- Um jede Gefahr einer Verletzung zu vermeiden, darf das Schwimmbecken nicht benutzt werden, solange sich der Reiniger darin befindet.
- Der Reiniger darf nicht verwendet werden, während eine Schockchlorung im Schwimmbecken durchgeführt wird.
- Lassen Sie den Reiniger nicht längere Zeit unbeaufsichtigt.

### **WARNHINWEIS HINSICHTLICH DER VERWENDUNG EINES REINIGERS IN EINEM SCHWIMMBECKEN MIT POOLFOLIE:**

- Bevor Sie den Reiniger installieren, prüfen Sie gründlich die Beckenverkleidung. Wenn die Poolfolie stellenweise beschädigt ist, müssen Sie sie vor der Installation des Reinigers von einem qualifizierten Fachmann reparieren oder austauschen lassen. Der Hersteller übernimmt keine Haftung für Schäden an der Auskleidung.
- Die Oberfläche bestimmter gemusterter Poolfolien kann sich schnell abnutzen: Die Dekormuster und/oder ihre Farbe können beim Kontakt mit bestimmten Objekten beschädigt werden, verblasen oder abgetragen werden. Für abgenutzte Poolfolien und verblasene Dekormuster übernimmt der Hersteller des Reinigers keine Haftung und die beschränkte Garantie gilt nicht in diesen Fällen.

### **WARNHINWEIS HINSICHTLICH DER VERWENDUNG EINES REINIGERS IN EINEM SCHWIMMBECKEN AUS EDELSTAHL:**

- Edelstahlbecken haben zum Teil sehr empfindliche Oberflächen. Durch Schmutzanhaftungen an Rädern, Raupenbändern oder Bürsten eines Reinigers (auch eines elektrischen Reinigers) können diese empfindlichen Oberflächen zerkratzt werden. Diese Art von Schäden sind nicht durch die Produktgarantie abgedeckt.

# INHALT



## 1 Vor der ersten Nutzung

5

1.1   Packungsinhalt	5
1.2   Technische Daten und Kennzeichnung	6
1.3   Funktionsweise	7
1.4   Vorbereitung des Schwimmbeckens	7



## 2 Bedienung

8

2.1   Eintauchen des Reinigers in das Schwimmbecken	8
2.2   Befestigung auf dem Sockel (je nach Modell)	8
2.3   Anschluss der Stromversorgung	9
2.4   Funktionen der Steuerbox	10
2.5   Start eines Reinigungszyklus	11
2.6   Einstellung der Uhr und Programmierung der Reinigungszyklen (je nach Modell)	12
2.7   Fernbedienung (je nach Modell)	14
2.8   Reiniger aus dem Wasser holen	15
2.9   Empfohlene Maßnahmen nach jeder Reinigung	16



## 3 Instandhaltung

17

3.1   Reinigen des Reinigers	17
3.2   Reinigung des Filters sofort nach der Entnahme aus dem Wasser	17
3.3   Reinigen des Propellers	18
3.4   Ersetzen der Bürsten	19
3.5   Ersetzen der Reifen	20



## 4 Problembehebung

21

4.1   Verhaltensweisen des Gerätes	21
4.2   Störmeldungen	22
4.3   Diagnosemenü (je nach Modell)	23



### **Hinweis: Zur Erleichterung des Kontakts mit dem Händler**

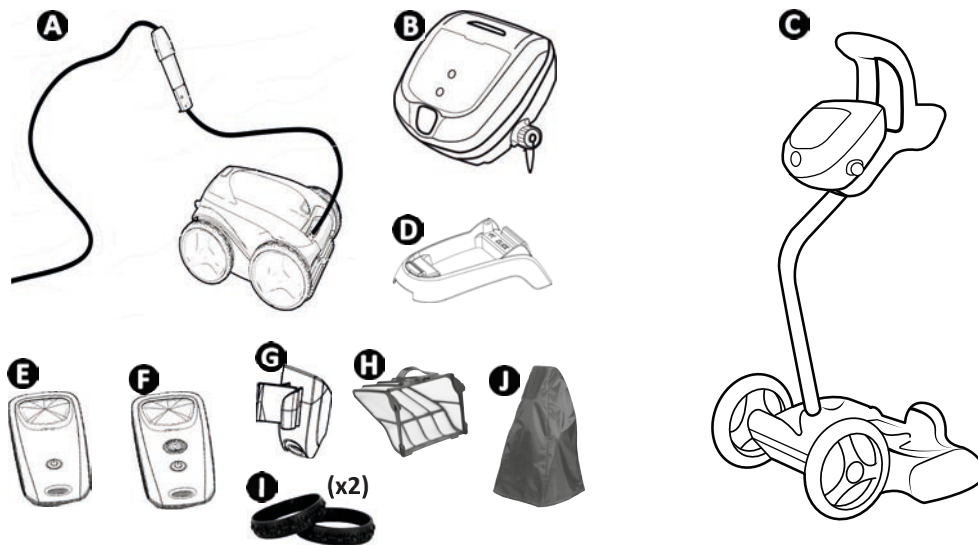
Notieren Sie die Kontaktdaten des Händlers, um sie leichter wiederzufinden, und tragen Sie die „Produktinformationen“ auf der Rückseite der Installations- und Gebrauchsanweisung ein. Der Händler wird Sie nach diesen Informationen fragen.

DE



# 1 Vor der ersten Nutzung

## 1.1 | Packungsinhalt



		GV 33xx OV 33xx RV 42xx Vortex™ PS2 Vortex™ 205	AV 34xx GV 34xx J 34xx OV 34xx RV 43xx RV 44xx Vortex™ 3 PLUS	AV 35xx GV 35xx OV 35xx Vortex™ 4 PLUS Vortex 305	RV 45xx	BV 52xx J 52xx GV 52xx OV 53xx OV 54xx RV 53xx RV 54xx RV AQ54 RV CAxx Vortex™ PS 400	RV 55xx RV 56xx
A	Reiniger + Schwimmkabel	✓	✓	✓	✓	✓	✓
	Antriebsräder vorne (2WD)	✓	✓	✓	✓		
	Antriebsräder vorne/hinten (4WD)					✓	✓
B	Steuerbox	✓	✓	✓	✓	✓	✓
C	Transportwagen als Set	+	✓	✓	✓	✓	✓
D	Sockel für Steuerbox	✓					
E	Fernbedienung Kinetic			✓			
F	Fernbedienung Kinetic „Lift System Entnahnehilfe“				✓		✓
G	Halterung für Fernbedienung			✓	✓		✓
H	Filter für feine Verschmutzungen 100µ	✓	✓	✓	✓	✓	✓
	Filter für grobe Verschmutzungen 200µ	+	+	+	+	+	+
	Filter für sehr feine Verschmutzungen 60µ						
I	„Fliesen“-Vorderräder	+	✓	+ / ✓ (GV 3320, GV 3420, GV 3520, Vortex PS 200, Vortex 205, Vortex 305, OV 3310, OV 3480, OV 3505, OV 3510, AV 348 50, AV 350 50)			
J	Schutzhülle			+ / ✓ (RV 4460)			

✓: Im Lieferumfang enthalten +: Als Option verfügbar

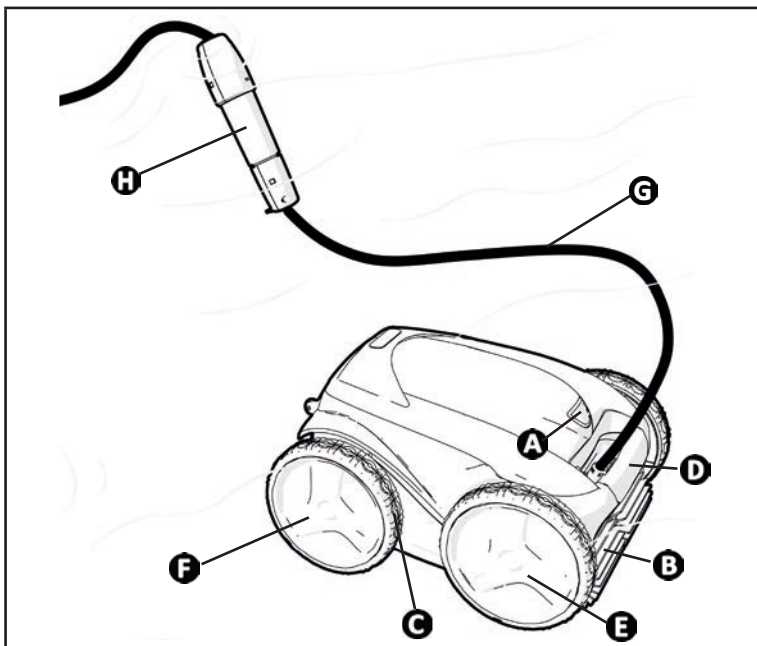
## 1.2 I Technische Daten und Kennzeichnung

### 1.2.1 Technische Daten

	GV 3320 OV 33xx RV 4200 Vortex™ 205 Vortex™ PS 200	AV 348 50 - AV 350 50 - BV 5200 - J 3485 - J 5200 - GV 3420 - GV 3520 - GV 5220 - OV 3400 - OV 34xx - OV 35xx - OV 5200 - OV 53xx - OV 54xx - RV AQ54 - RV CAxx - RV 43xx - RV 44xx - RV 53xx - RV 54xx - Vortex™ 3 PLUS - Vortex™ 4 PLUS - Vortex™ 305 - Vortex™ PS 400	RV 45xx RV 5500	RV 5600
Versorgungsspannung für Steuerbox	220-240 VAC, 50 Hz			
Versorgungsspannung für Reiniger	30 VDC			
Maximale Leistungsaufnahme	150 W			
Länge des Kabels	15 m	18 m	21 m	25 m
Gewicht des Reinigers (ohne Kabel)	10,2 kg			
Saugbreite	270 mm			
Maximale Arbeitstiefe	4 m			
Schutzart der Stromversorgung	IPX5			
Schutzart des Reinigers	IPX8			

DE

### 1.2.2 Kennzeichnung



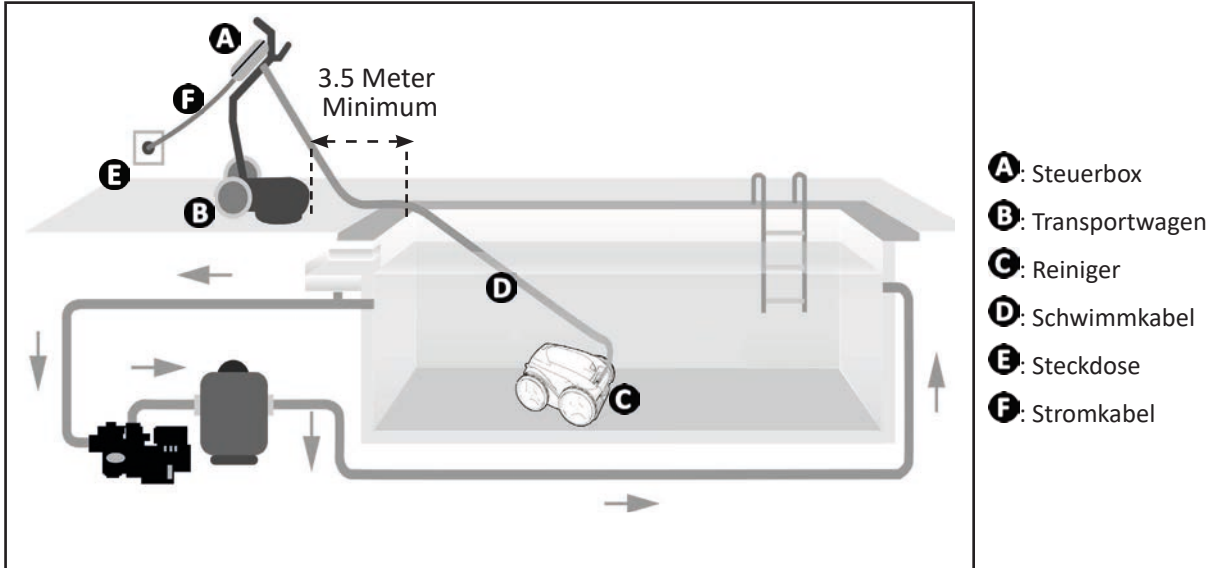
- A**: Riegel der Filterzugangsklappe
- B**: Bürsten
- C**: Reifen
- D**: Trage- und Entnahmegriff
- E**: Antriebsräder vorne
- F**: Antriebsräder hinten (je nach Modell)
- G**: Schwimmkabel
- H**: Swivel (je nach Modell)

### ➤ 1.3 I Funktionsweise

Der Reiniger ist unabhängig vom Filtersystem und kann autonom betrieben werden. Er wird einfach an das Stromnetz angeschlossen.

Er legt einen optimalen Weg im Schwimmbecken zurück, um die Bereiche zu reinigen, für die er vorgesehen ist (je nach Modell: Boden, Wände, Wasserlinie). Die Verschmutzungen werden eingesaugt und bleiben im Filter des Reinigers zurück.

Mit der Steuerbox kann die Reinigung gestartet, ausgewählt und programmiert werden (je nach Modell).



### ➤ 1.4 I Vorbereitung des Schwimmbeckens



- Dieses Produkt ist für die Nutzung in fest installierten Schwimmbecken bestimmt. Der Reiniger darf nicht in abmontierbaren Schwimmbecken eingesetzt werden. Ein fest installiertes Schwimmbecken ist im oder auf dem Boden eingebaut und kann nicht leicht abmontiert und eingelagert werden.

- Das Gerät muss in einem Schwimmbeckenwasser betrieben werden, das folgende Eigenschaften aufweist:

Wassertemperatur	Zwischen 15°C und 35°C
pH	Zwischen 6.8 und 7.6
Freies Chlor	< 3 mg/l

- Wenn das Schwimmbecken schmutzig ist, insbesondere bei der Erstinbetriebnahme, entfernen Sie sehr grobe Verschmutzungen mit einem Kescher, um die Leistungen des Gerätes zu optimieren.
- Nehmen Sie Thermometer, Spielzeug und andere Gegenstände, die das Gerät beschädigen könnten, heraus.

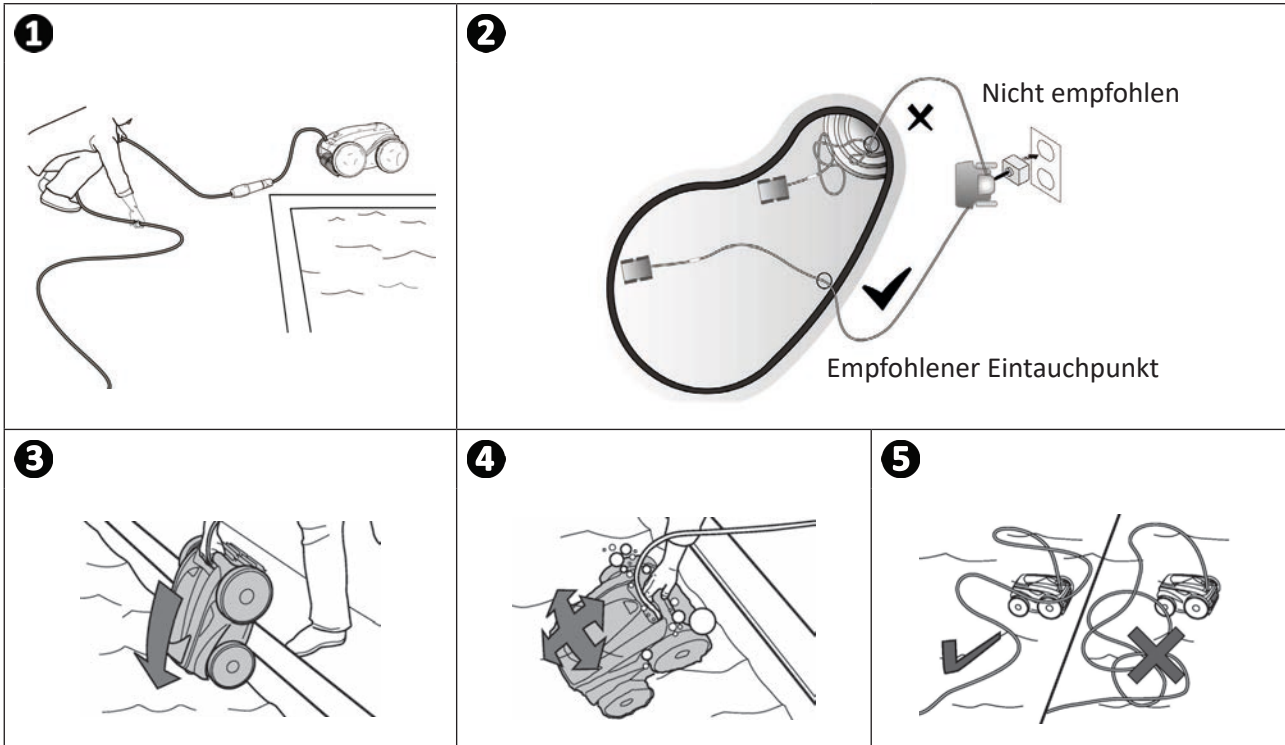




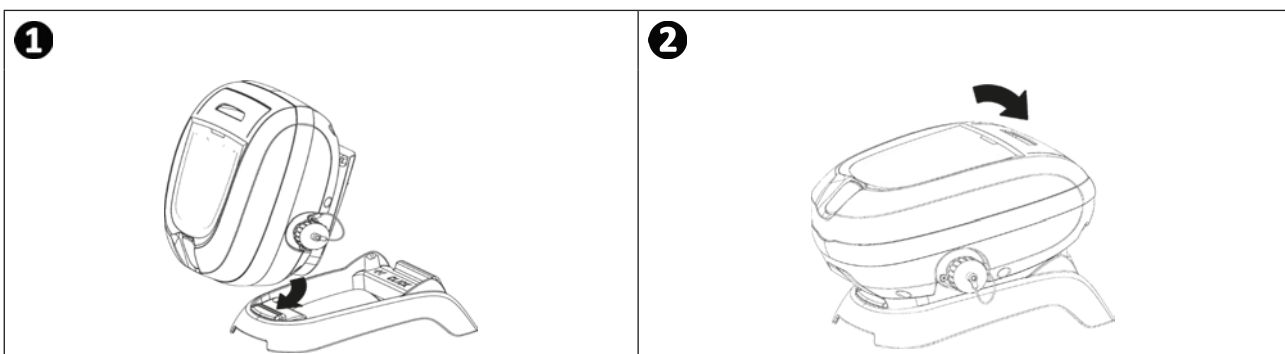
## 2 Bedienung

### 2.1 I Eintauchen des Reinigers in das Schwimmbecken

- Breiten Sie die gesamte Länge des Kabels gerade neben dem Becken aus, um zu vermeiden, dass sich das Kabel während der Tauchphase verwickelt (siehe Abbildung 1).
- Stellen Sie sich zum Eintauchen des Reinigers in die Mitte der Beckenlängsseite (siehe Abbildung 2). Die Bewegung des Reinigers wird optimiert und die Kabelverknötung reduziert.
- Tauchen Sie den Reiniger vertikal ins Wasser ein (siehe Abbildung 3).
- Bewegen Sie ihn leicht in alle Richtungen, damit die darin enthaltene Luft entweichen kann (siehe Abbildung 4).
- Das Gerät muss unbedingt von selbst abtauchen und auf dem Beckenboden liegen bleiben. Während des Tauchvorgangs zieht der Reiniger selbst die nötige Kabellänge ins Becken hinein (siehe Abbildung 5).



### 2.2 I Befestigung auf dem Sockel (je nach Modell)



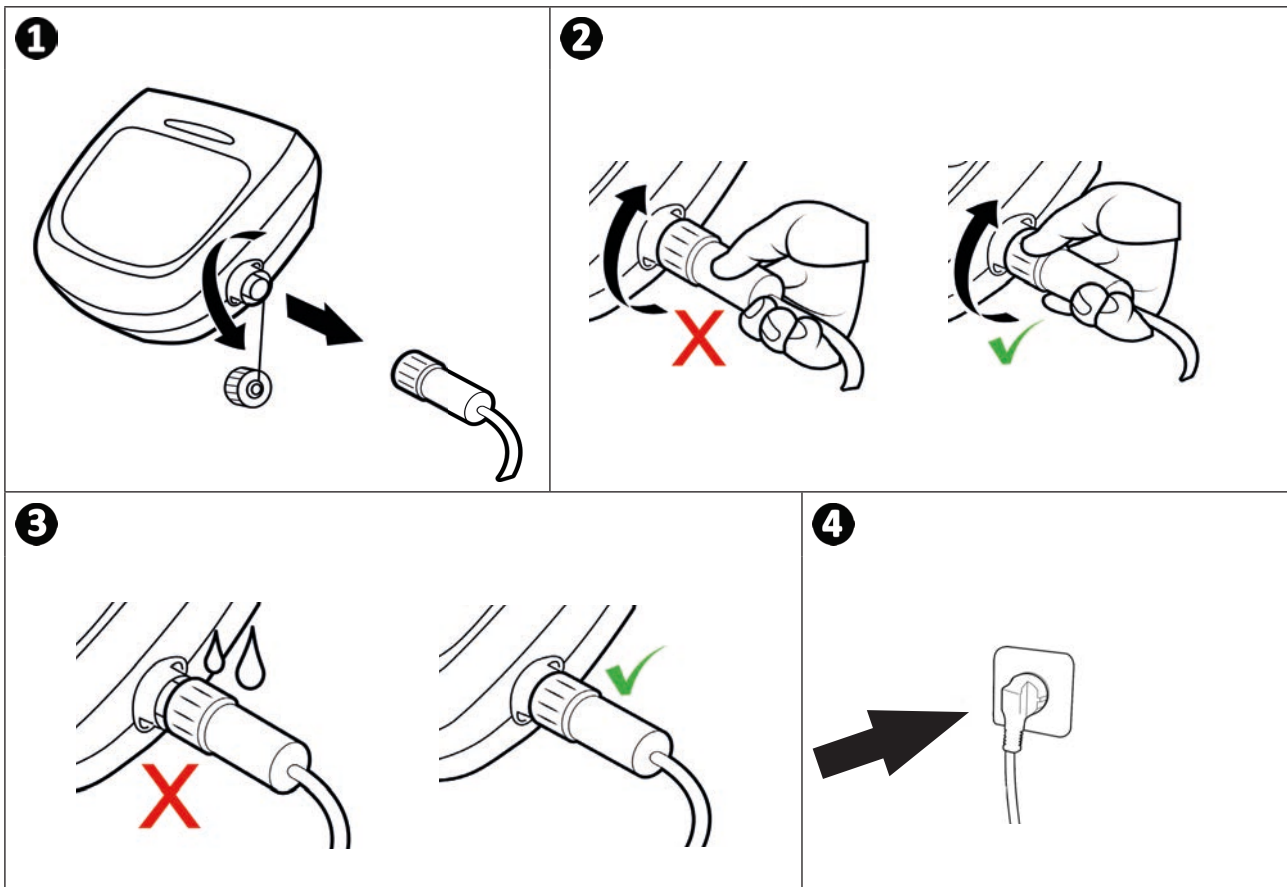
## 2.3 | Anschluss der Stromversorgung

Um die Gefahr von Stromschlag, Feuer oder schweren Verletzungen zu vermeiden, beachten Sie bitte die folgenden Anweisungen:



- Es ist nicht zulässig, für den Anschluss der Steuerbox ein Verlängerungskabel zu verwenden.
- Achten Sie darauf, dass die Steckdose immer leicht zugänglich ist und dass sie vor Regen und Spritzwasser geschützt ist.
- Die Steuerbox ist spritzwassergeschützt, darf aber nicht in Wasser oder eine andere Flüssigkeit getaucht werden. Sie darf nicht an einem überschwemmten Ort installiert werden. Halten Sie bei der Aufstellung des Gerätes einen Abstand von mindestens 3,5 Metern zum Beckenrand ein und vermeiden Sie direkte Sonneneinstrahlung.
- Stellen Sie die Steuerbox in der Nähe der Steckdose auf.

- Schrauben Sie die Schutzkappe ab (siehe Abbildung 1).
- Schließen Sie das Schwimmkabel an der Steuerbox an und befestigen Sie den Steckverbinder, indem Sie nur die äußere Hülse im Uhrzeigersinn einschrauben (achten Sie darauf, das Schwimmkabel nicht zu beschädigen) (siehe Abbildung 2).
- Prüfen Sie, dass der Steckverbinder vollständig eingesteckt ist, damit kein Wasser eindringen kann (siehe Abbildung 3).
- Schließen Sie das Stromkabel an (siehe Abbildung 4). Schließen Sie die Steuerbox nur an einer Steckdose an, die mit einer Fehlerstromschutzeinrichtung von höchstens 30 mA geschützt ist (**wenden Sie sich im Zweifelsfall an einen qualifizierten Techniker**).



## 2.4 I Funktionen der Steuerbox

Symbol	Bezeichnung	GV 3320 OV 3300 OV 3310 OV 3400 Vortex™ PS 200 RV 4200 RV 4310 Vortex™ 205	AV 348 50 GV 3420 OV 3410 J 3485 OV 3450 OV 3480 RV 4390 Vortex™ 3 PLUS	AV 350 50 GV 3520 OV 3500 OV 3505 OV 3510 Vortex™ 4 PLUS Vortex™ 305	RV 4400 RV 4430 RV 4460	RV 4550	RV 4560	BV 5200 GV 5220 J 5200 OV 5200 OV 5300 OV 5330 OV 5345 OV 5390 RV CA52 RV 5300	OV 5410 OV 5430 OV 5460 RV 5380 RV 5450 RV AQ54 RV CA54 Vortex™ PS 400	RV 5400 RV 5470	RV 5500 RV 5600
	Ein-/Ausschalten des Geräts	✓	✓	✓	✓	✓	✓	✓	✓	✓	✓
	Anzeige „Kontrolle“	✓	✓		✓			✓			
	Anzeige „Filterreinigung“				✓	✓	✓	✓	✓	✓	✓
	Lift System Entnahmehilfe				✓	✓	✓		✓	✓	✓
	<b>Zu reinigende Fläche</b>		✓	✓	✓	✓	✓	✓	✓	✓	✓
	Nur Boden										
	Boden + Wände + Wasserlinie		✓	✓	✓	✓	✓	✓	✓	✓	✓
	Nur Wasserlinie										✓
	<b>Schwimmbeckenform</b>										✓
	Rechteckig mit ebenem Boden										✓
	Andere Formen, andere Böden										✓
	<b>Reinigungsintensität</b>										✓
	Wenig intensiv										✓
	Intensiv										✓
	<b>Programmierung der Reinigungszyklen</b>						✓			✓	✓
	Erhöhen oder Reduzieren der Reinigungsdauer			✓		✓					
	Ein-/Ausschalten der Fernbedienung			✓		✓	✓				✓

DE

✓: Verfügbar

## 2.5 I Start eines Reinigungszyklus



Zur Vermeidung von Verletzungs- und Sachschäden beachten Sie bitte die folgenden Anweisungen:

- Das Schwimmbecken darf nicht benutzt werden, solange sich das Gerät darin befindet.
- Verwenden Sie das Gerät nicht, wenn Sie eine Schockchlorung im Becken durchführen, warten Sie, bis der Chlorgehalt den empfohlenen Wert erreicht hat, bevor Sie den Reiniger eintauchen.
- Verwenden Sie das Gerät nicht, wenn die Abdeckung auf der Wasseroberfläche geschlossen ist.

- Wenn die Steuerbox unter Spannung steht, können folgende Aktionen durch Aufleuchten der entsprechenden Symbole angezeigt werden:
  - Aktuell ausgeführte Aktion
  - Auswahl der Reinigungsart
  - Störungsanzeige
- Die Steuerbox wechselt nach 10 Minuten in den Standby-Modus und die LEDs erlöschen. Durch einfachen Druck einer Taste kann der Standby-Modus wieder verlassen werden. Durch den Übergang in den Standby-Modus wird der Betrieb des Gerätes nicht unterbrochen, wenn es ein Reinigungsprogramm durchführt.

### 2.5.1 Auswahl der Reinigungsart (je nach Modell)

- Standardmäßig ist ein Reinigungszyklus bereits eingestellt: die Symbole leuchten und die Reinigungsdauer erscheint auf dem Display, z. B.: (je nach Modell).
- Der Reinigungszyklus kann jederzeit ausgewählt werden, vor dem Starten des Gerätes oder während des Betriebs des Gerätes. Der neue Zyklus wird sofort gestartet und die angezeigte Restdauer des vorhergehenden Zyklus wird auf null zurückgestellt.
- Das Gerät passt seine Fortbewegungsstrategie an die ausgewählte Reinigung an, um die Abdeckrate zu optimieren.

Zu reinigende Fläche	Schwimmbeckenform	Reinigungsintensität
Nur Boden	Andere Formen, andere Böden	Wenig intensiv
Boden + Wände + Wasserlinie	Rechteckig mit ebenem Boden	Intensiv
Nur Wasserlinie		

- Drücken Sie zum Starten des Reinigungszyklus auf .



#### **Empfehlung: Verbesserung der Reinigungsleistung**

Starten Sie zu Beginn der Badesaison mehrere Reinigungszyklen in der Reinigungsart „Nur Boden“ (entfernen Sie zuvor grobe Verschmutzungen mit einem Kescher). Dank eines regelmäßigen Einsatzes des Reinigers (jedoch nicht mehr als 3 Zyklen pro Woche) verfügen Sie immer über ein sauberes Schwimmbecken und der Filter verstopft weniger.

### 2.5.2 Die Reinigungsdauer einstellen (je nach Modell)

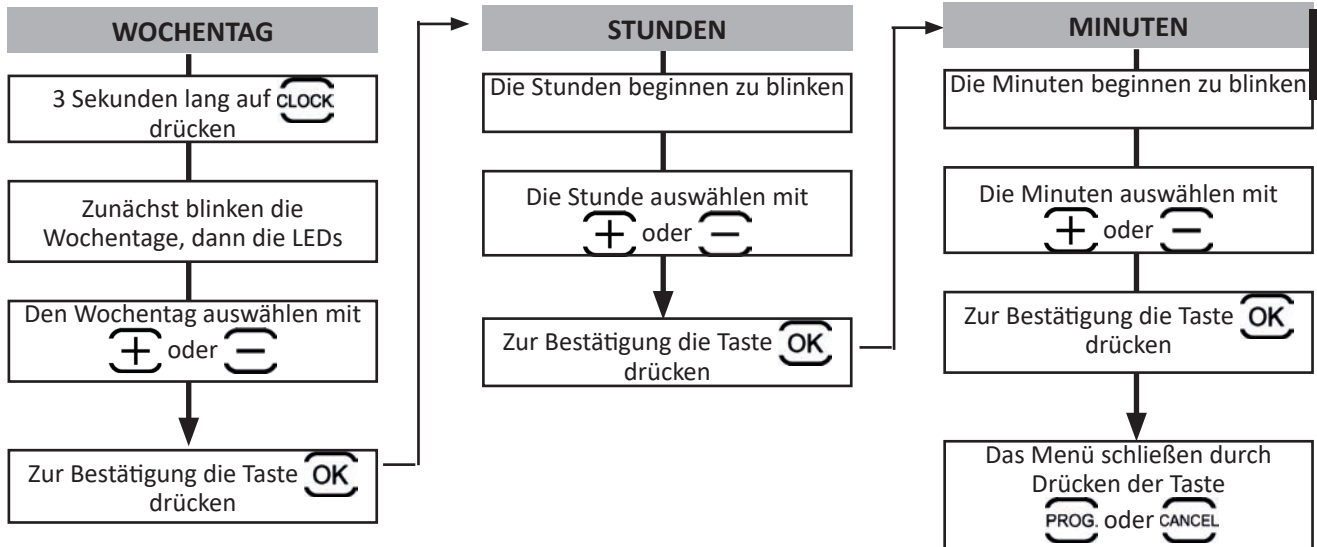
- Die Reinigungsdauer des gewählten oder aktuellen Zyklus kann reduziert oder erhöht werden:
  - : Um 30 Minuten reduzieren.
  - : Um 30 Minuten erhöhen.
- Drücken Sie zum Bestätigen auf .

## 2.6.1 Einstellung der Uhr und Programmierung der Reinigungszyklen (je nach Modell)



- Wenn die Uhrzeit programmiert ist, darf das Netzkabel nicht mehr aus der Steckdose gezogen werden, sonst geht die Einstellung verloren. Die Uhrzeit wird im Fall eines Stromausfalls etwa 2 Minuten lang gespeichert.

### 2.6.1 Einstellen der Uhr

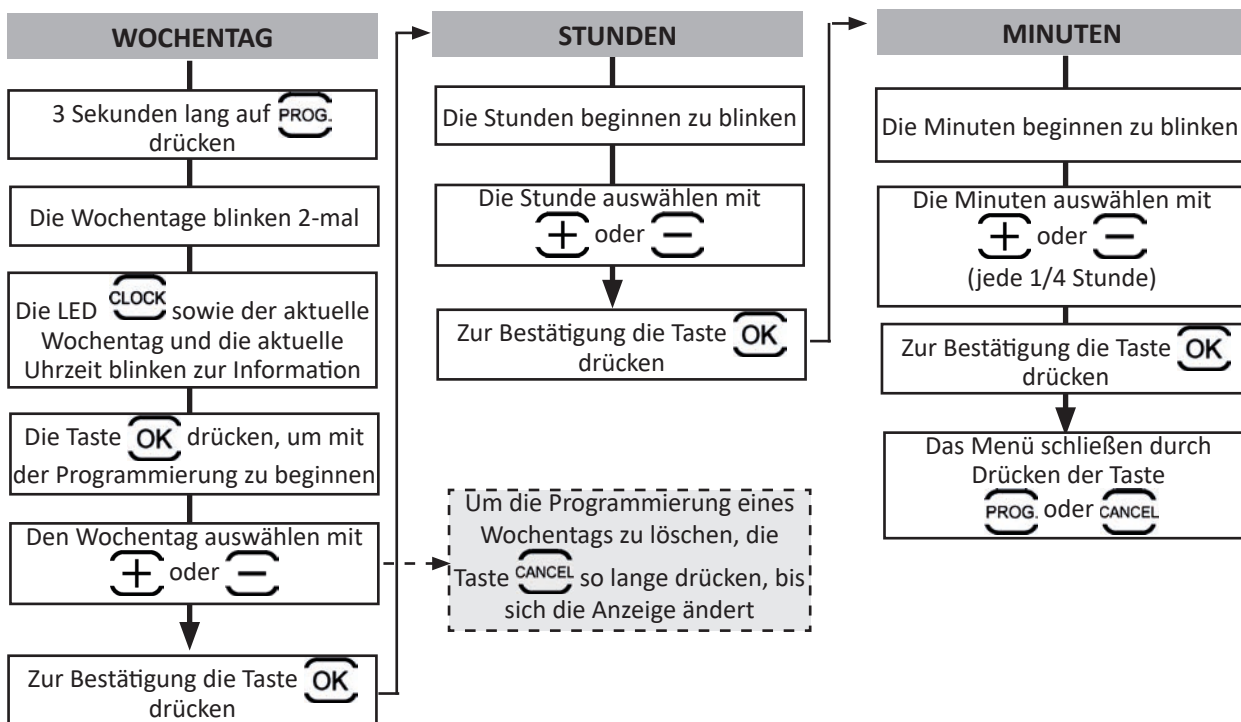


DE

## 2.6.2 Reinigungszyklen programmieren

Sie können **bis zu 7 Reinigungszyklen** programmieren (z. B. 2 Tage pro Woche: Mittwoch und Samstag auf 4 Wochen verteilt).

- Bevor die Reinigungszyklen programmiert werden, muss die Uhr unbedingt eingestellt werden, siehe § « 2.6.1 Einstellen der Uhr ».
- Wählen Sie zunächst den Reinigungszyklus an der Steuerbox aus, siehe § « 2.5.1 Auswahl der Reinigungsart (je nach Modell) ».
- Programmieren Sie anschließend die Tage, Stunden und Minuten:



- Die Programmierung wird automatisch am Ende des 7. Reinigungszyklus beendet, die LED **PROG.** erlischt.
- Um **ALLE** Programmierungen zu löschen, schließen Sie das Menü **PROG.** und drücken Sie die Taste **CANCEL** so lange, bis sich die Anzeige ändert.



### **Empfehlung: Prüfen der Programmierung**

Drücken Sie die Taste **PROG.** Jede Programmierung wird 3 Sekunden lang angezeigt.



## 2.7 I Fernbedienung (je nach Modell)



- Achten Sie darauf, die Batterie richtig einzusetzen.
- Laden Sie die Batterie nicht auf, nehmen Sie sie nicht auseinander, werfen Sie sie nicht ins Feuer.
- Setzen Sie sie nicht hohen Temperaturen oder der direkten Sonneneinstrahlung aus.

DE

### 2.7.1 Ein- und Ausschalten der Fernbedienung

- Zum Einschalten: Drücken Sie die Taste .
- Zum Ausschalten: Langes Drücken der Taste .



#### **Empfehlung: Verbesserung des Empfangs der Fernbedienung**

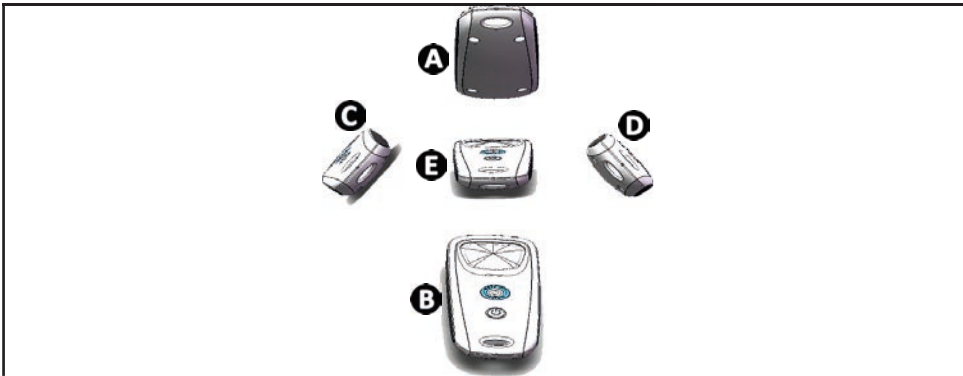
Die Blinkfrequenz der LED auf der Fernbedienung gibt einen Hinweis auf die Empfangsqualität. Wenn die LED schnell blinkt, ist der Empfang gut.

Für eine optimale Kommunikation zwischen der Steuerbox und der Fernbedienung:

- Klicken Sie die Steuerbox auf den Transportwagen ein.
- Die Steuerbox muss in Richtung des Schwimmbeckens zeigen.
- Entfernen Sie jedes sperrige Hindernis zwischen der Steuerbox und dem Schwimmbecken.


### 2.7.2 Lenken des Reinigers

- Die Fernbedienung ist mit Bewegungssensoren ausgestattet, um den Reiniger zu lenken:






- A:** Vorwärts
- B:** Rückwärts
- C:** Nach links drehen
- D:** Nach rechts drehen
- E:** Stopp

### 2.7.3 Den Reiniger aus dem Wasser holen (je nach Modell)

- Drücken Sie die Taste . Der Reiniger geht zur Wand und steigt zur Wasserlinie hoch.

### 2.7.4 Synchronisieren der Fernbedienung mit der Steuerbox

Die Fernbedienung ist standardmäßig bereits mit der Steuerbox synchronisiert. Bei einem Austausch der Fernbedienung / Steuerbox oder im Fall eines Synchronisierungsproblems gehen Sie wie folgt vor:

- Bringen Sie die Fernbedienung in einen Abstand von **höchstens 50 cm** zur Steuerbox.
- Schließen Sie die Steuerbox an und prüfen Sie, dass auf der Anzeige die Betriebszeit erscheint und dass kein Reinigungszyklus ausgeführt wird.
- Schalten Sie die Fernbedienung durch Drücken der Taste  ein.
- Bevor die Fernbedienung in den Standby-Modus übergeht (etwa 45 Sekunden), drücken Sie die Tasten  und  6 Sekunden lang gleichzeitig.
- Beobachten Sie Anzeige und LED der Fernbedienung, um den korrekten Verlauf der Synchronisierung zu prüfen:

Display der Steuerbox	LED Fernbedienung	Ergebnis
<b>Good</b> → <b>0:45</b> 2 Sekunden	Blinkt	<ul style="list-style-type: none"> <li>• Synchronisierung erfolgreich beendet.</li> </ul>
<b>FAIL</b>	Leuchtet dauerhaft	<ul style="list-style-type: none"> <li>• Prüfen Sie, dass der Abstand zwischen der Steuerbox und der Fernbedienung höchstens 50 cm beträgt.</li> <li>• Prüfen Sie den Zustand der Batterien der Fernbedienung. Tauschen Sie sie bei Bedarf aus. Sollte das Problem dadurch nicht gelöst werden, wenden Sie sich bitte an Ihren Fachhändler.</li> </ul>



## ➤ 2.8 I Reiniger aus dem Wasser holen

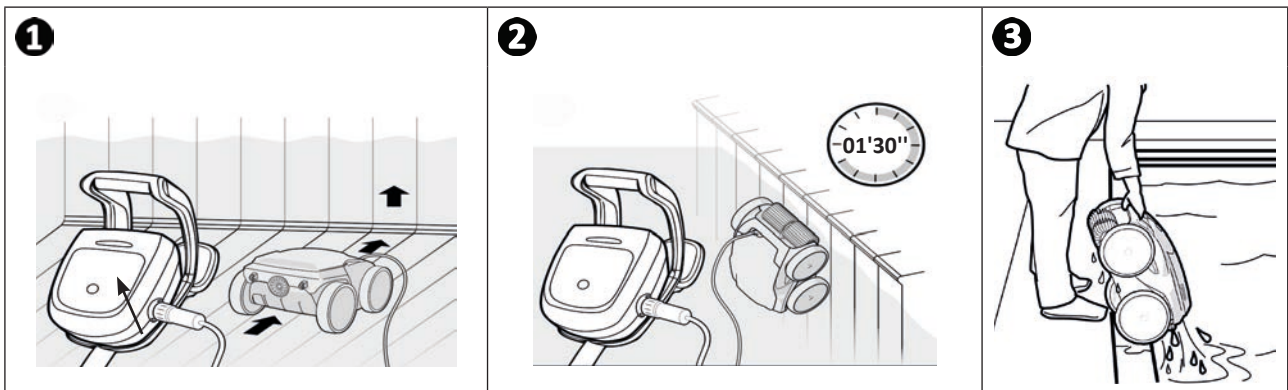


- Um den Reiniger aus dem Wasser zu holen, darf nur der Griff verwendet werden, sonst kann es zu einer Beschädigung kommen.

### 2.8.1 Automatischer Modus „LIFT SYSTEM“ (Entnahmehilfe)

Die „Lift-System“-Funktion soll die Entnahme des Reinigers aus dem Wasser erleichtern. Die Funktion kann jederzeit, während oder am Ende eines Reinigungszyklus aktiviert werden.

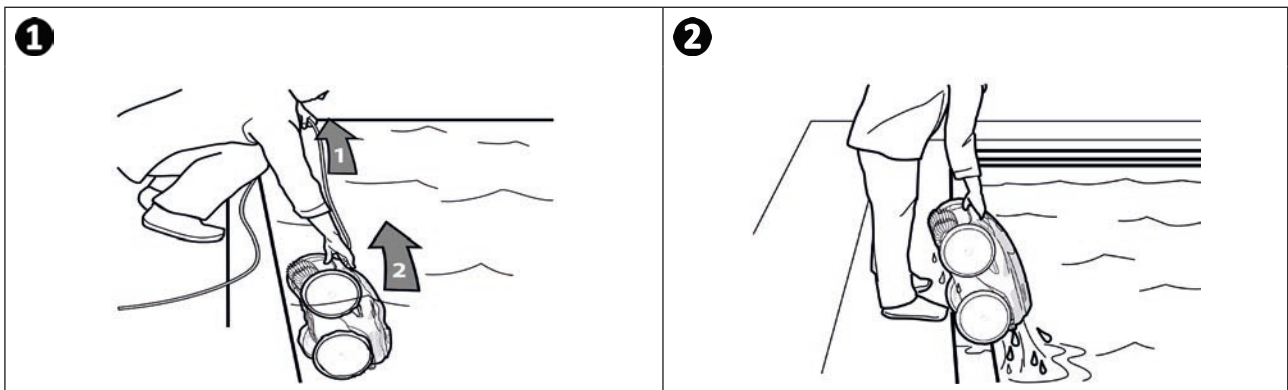
- Bei Bedarf können Sie den Reiniger zur gewünschten Wand hin ausrichten, indem Sie die Taste  gedrückt halten. Der Reiniger dreht sich. Wenn er sich in Richtung der gewünschten Wand befindet, lassen Sie die Taste wieder los. Der Reiniger bewegt sich gerade in Richtung der Wand (siehe Abbildung **1**).
- Oder drücken Sie einfach kurz die Taste  damit er sich in Richtung der gegenüberliegenden Wand bewegt (siehe Abbildung **1**).
- Er steigt an der Wand hoch und bleibt an der Wasserlinie stehen (siehe Abbildung **2**).
- Holen Sie ihn am Griff aus dem Wasser. Der Reiniger stößt Wasser in einem Strahl nach hinten aus, damit er bei der Entnahme aus dem Wasser leichter ist (siehe Abbildung **3**).



### 2.8.2 Manuell



- Schalten Sie das Gerät durch Drücken der Taste  aus.
- Ziehen Sie leicht am Schwimmkabel, um den Reiniger näher an den Schwimmbeckenrand zu bringen.
- Nehmen Sie den Reiniger so bald wie möglich am Griff und ziehen Sie ihn vorsichtig aus dem Becken heraus, damit das darin enthaltene Wasser abfließen kann (siehe Abbildung **1** und **2**).





## ➤ 2.9 I Empfohlene Maßnahmen nach jeder Reinigung

### 2.9.1 Filter sofort nach der Entnahme aus dem Wasser reinigen



- Die Leistung des Gerätes kann beeinträchtigt werden, wenn der Filter voll ist oder Verschmutzungen eingetrocknet sind.
- Reinigen Sie den Filter sofort nach der Entnahme aus dem Wasser nach jedem Reinigungszyklus mit klarem Wasser, ohne zu warten, dass die Verschmutzungen eintrocknen.

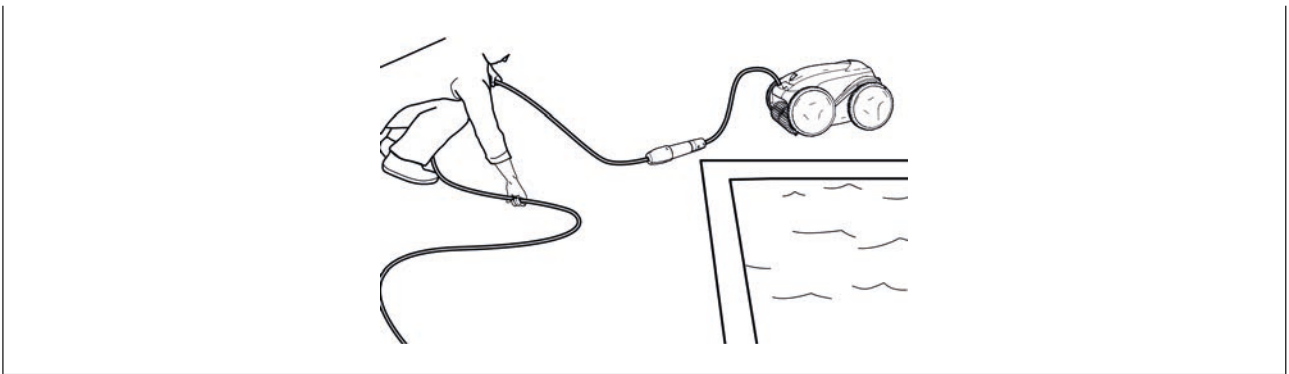
- Führen Sie nach jedem Reinigungszyklus die Filterreinigungsschritte durch, siehe § « 3.2 I Reinigung des Filters sofort nach der Entnahme aus dem Wasser ».

DE

### 2.9.2 Kabel ausbreiten, um Kabelverwicklungen zu vermeiden

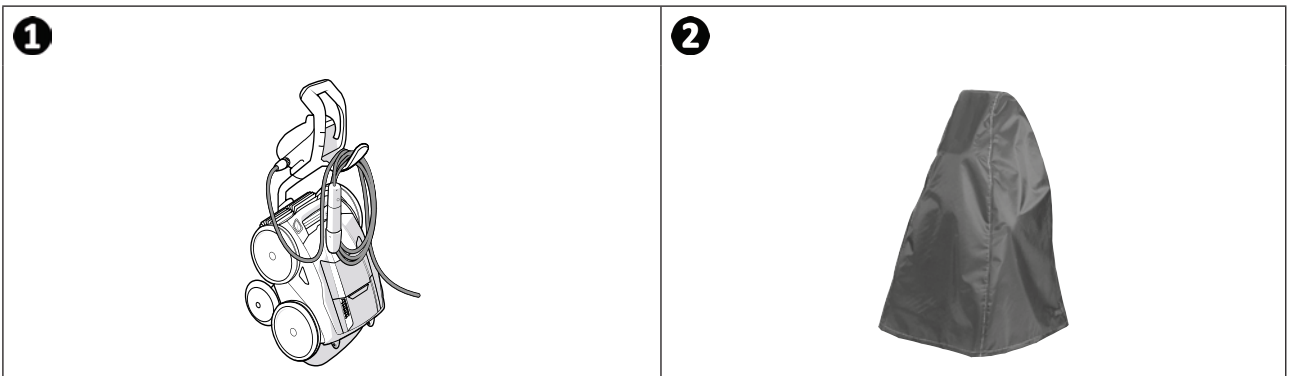
Das Verhalten des Gerätes hängt stark von den Verwicklungen des Kabels ab. Wenn das Kabel nicht verwickelt ist, wird eine bessere flächendeckende Reinigung des Schwimmbeckens erzielt.

- Entwirren Sie das Kabel und breiten Sie es in der Sonne aus, damit es seine ursprüngliche Form wieder einnimmt.



### 2.9.3 Verstaung des Reinigers und des Kabels

- Schrauben Sie die Schutzkappe wieder auf, nachdem Sie das Schwimmkabel von der Steuerbox wieder abgenommen haben.
- Bringen Sie den Reiniger senkrecht stehend an der vorgesehenen Stelle am Transportwagen an, damit er schnell trocknet. Wickeln Sie das Kabel sorgfältig auf und hängen Sie es am Kabelhalter des Transportwagens auf (siehe Abbildung ①).
- Bei der Lagerung müssen alle Elemente vor Sonneneinstrahlung, Feuchtigkeit, Witterung und Wasserspritzern geschützt sein. Eine Schutzhülle ist als Option verfügbar (siehe Abbildung ②).





## 3 Instandhaltung



Um schwere Verletzungen zu vermeiden:

- Trennen Sie den Reiniger vom Stromnetz.

### 3.1 I Reinigen des Reinigers

- Das Gerät muss regelmäßig mit klarem oder leicht seifenhaltigem Wasser gereinigt werden. Es darf kein Lösungsmittel verwendet werden.
- Spülen Sie das Gerät mit reichlich klarem Wasser ab.
- Lassen Sie das Gerät nicht in der prallen Sonne am Beckenrand trocknen.

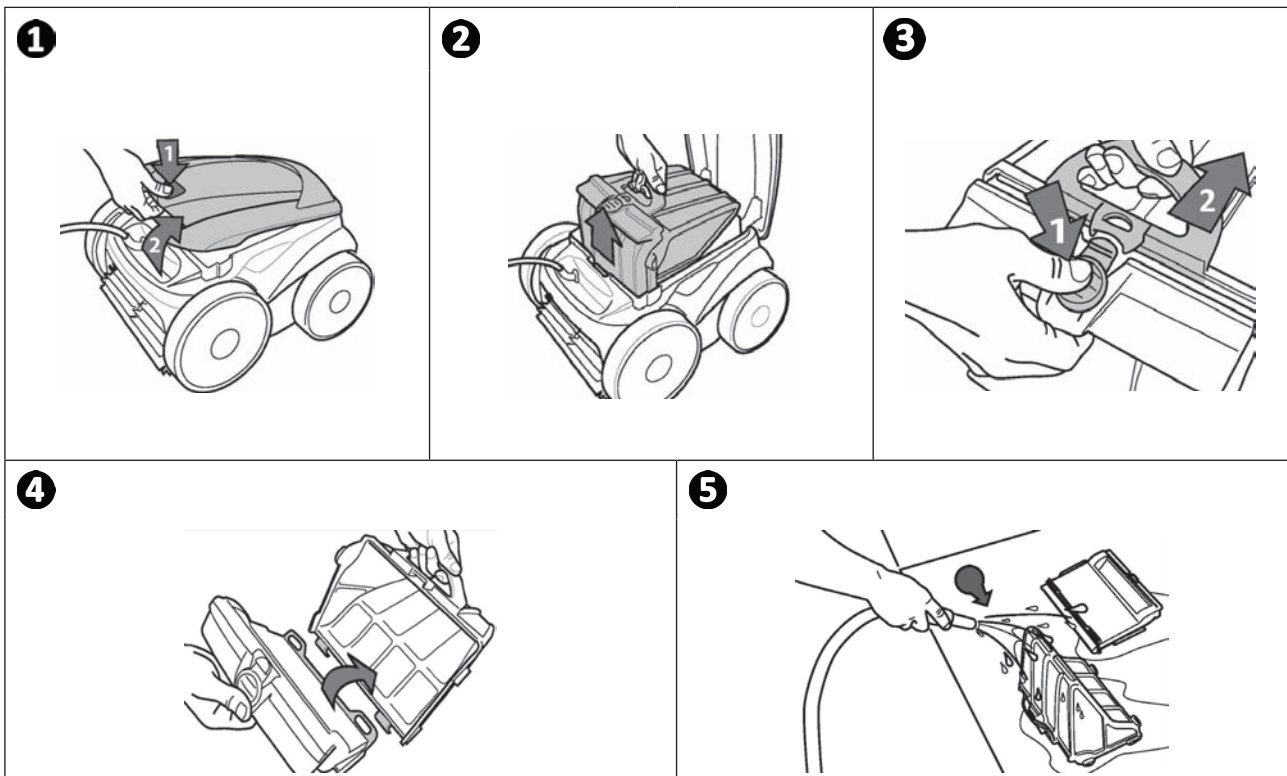


#### **Empfehlung: Austausch des Filters, der Reifen und der Bürsten alle 2 Jahre**

Es wird empfohlen, den Filter, die Reifen und die Bürsten alle 2 Jahre auszuwechseln, um die optimale Funktion des Gerätes aufrechtzuerhalten und ein optimales Leistungsniveau zu gewährleisten.

### 3.2 I Reinigung des Filters sofort nach der Entnahme aus dem Wasser

- Im Fall einer Filterverstopfung reinigen Sie ihn mit einer Säurelösung (z. B. Essigessenz). Es wird empfohlen, diese Reinigung mindestens einmal pro Jahr vorzunehmen, da sich der Filter verstopft, wenn er mehrere Monate lang nicht verwendet wird (während der Einwinterung).



#### **Empfehlung: Überprüfen Sie den Status der Anzeige "Filter voll"**

Wenn die LED aufleuchtet, wird dringend empfohlen, den Filter zu reinigen.



### 3.3 I Reinigen des Propellers

Um schwere Verletzungen zu vermeiden:

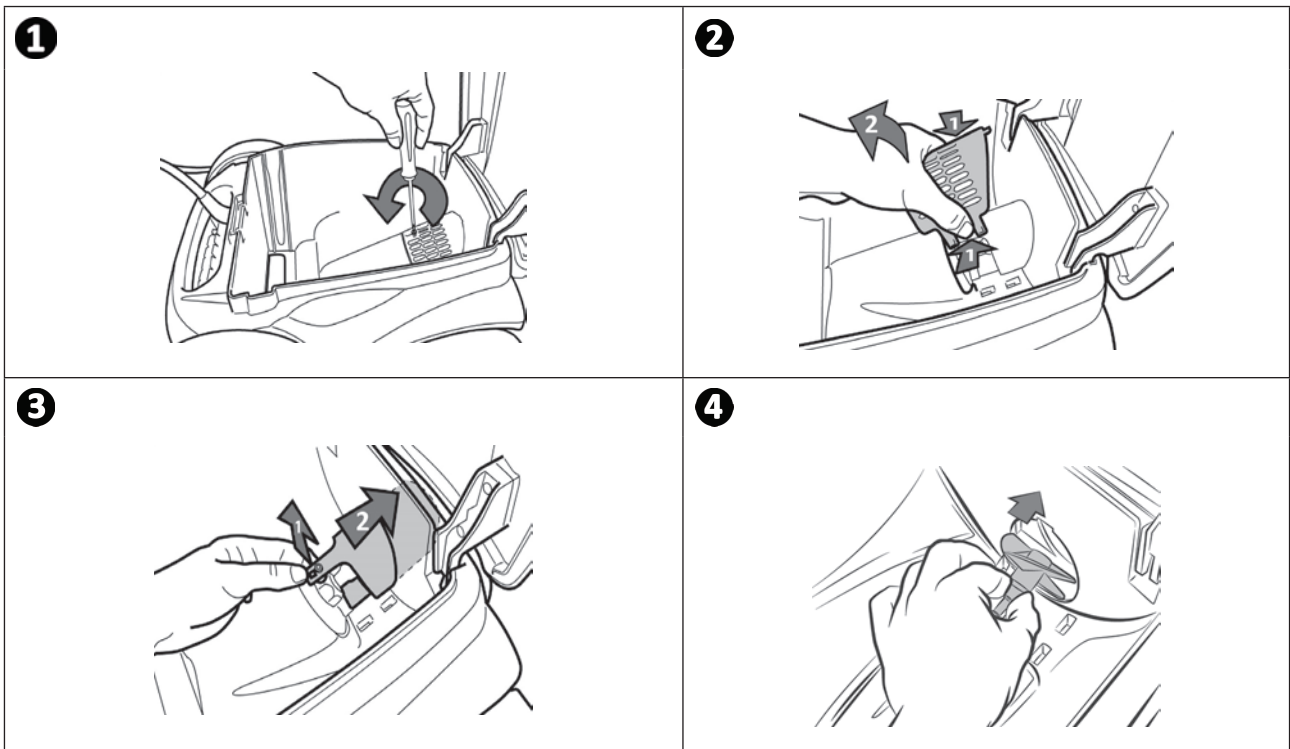


- Trennen Sie den Reiniger vom Stromnetz.
- Bei der Wartung des Propellers müssen unbedingt Schutzhandschuhe getragen werden.



- Entfernen Sie die Schraube des Gitters (siehe Abbildung 1).
- Nehmen Sie das Gitter ab (siehe Abbildung 2).
- Entfernen Sie den Strömungsleiter vorsichtig (siehe Abbildung 3).
- Tragen Sie beim Entfernen des Propellers Handschuhe und greifen Sie vorsichtig die Welle des Propellers, um diesen nach hinten abziehen zu können (siehe Abbildung 4).
- Entfernen Sie alle Fremdkörper (Haare, Laub, Steine, ...), die den Propeller blockieren könnten.

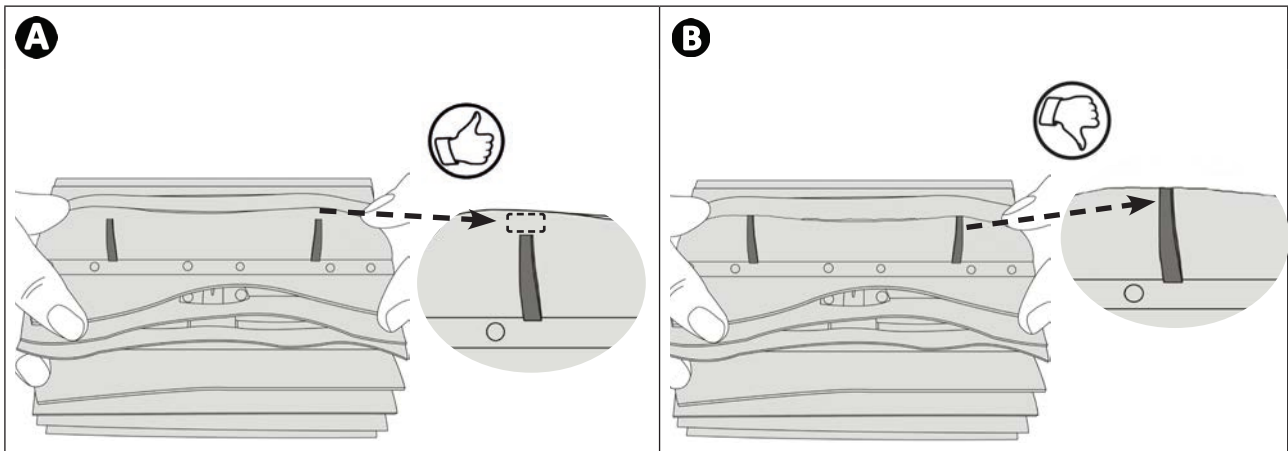
DE



## ➤ 3.4 | Ersetzen der Bürsten

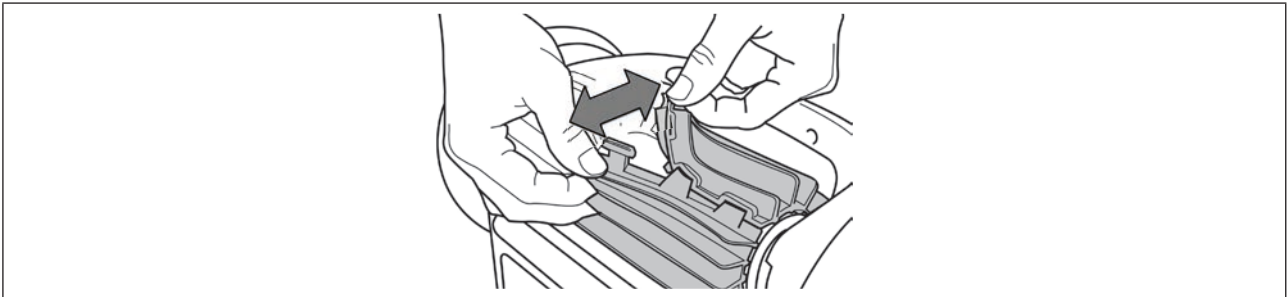
### Sind die Bürsten abgenutzt?

- Ersetzen Sie die Bürsten, wenn die Verschleißanzeigen der in Bild **B** gezeigten Situation ähneln:



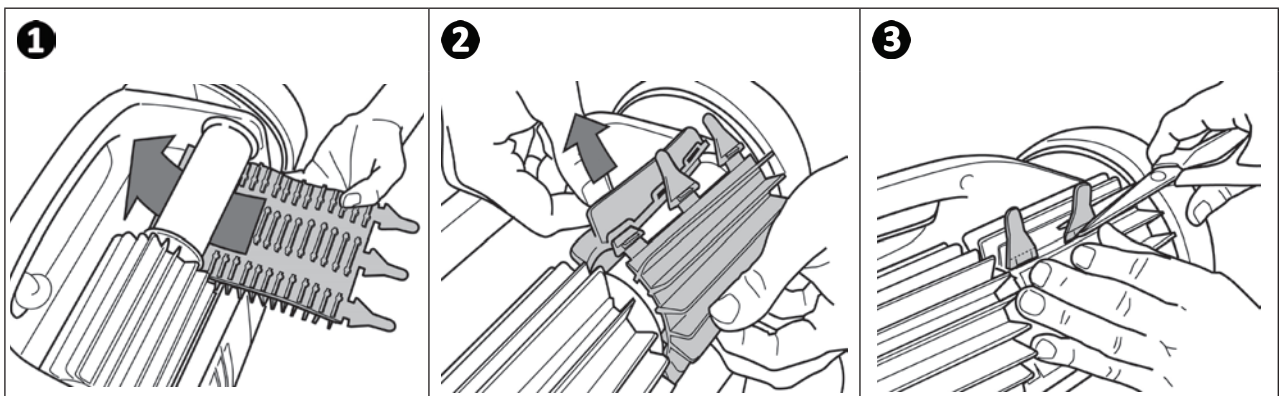
### Abgenutzte Bürsten entfernen

- Ziehen Sie die Laschen aus den Löchern, in denen sie befestigt sind und entnehmen Sie die Bürsten.



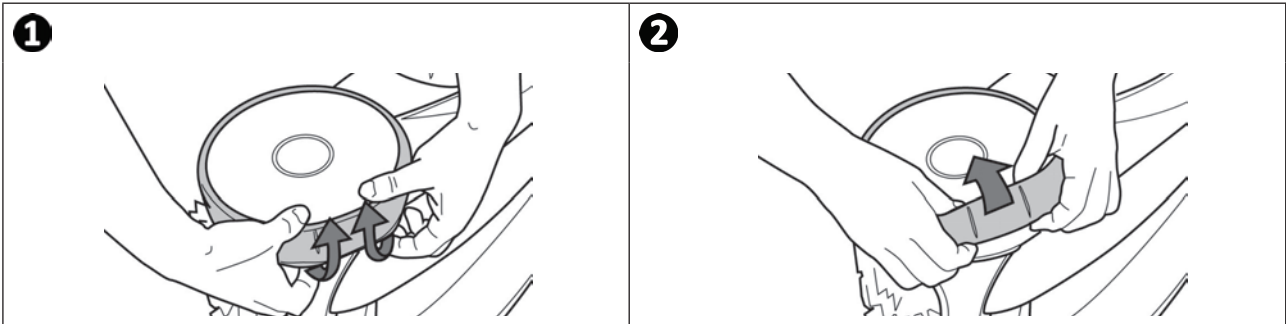
### Neue Bürsten einsetzen

- Zum Montieren der neuen Bürste schieben Sie die Seite ohne Lasche unter die Bürstenhalterung (siehe Bild **1**).
- Drehen Sie die Bürste um ihre Halterung, stecken Sie die Laschen in die Befestigungslöcher und ziehen Sie am Ende jeder Lasche, um die Seiten zusammenzuführen (siehe Abbildung **2**).
- Schneiden Sie die Laschen mit einer Schere ab, damit ihre Länge mit den anderen Lamellen übereinstimmt (siehe Abbildung **3**).



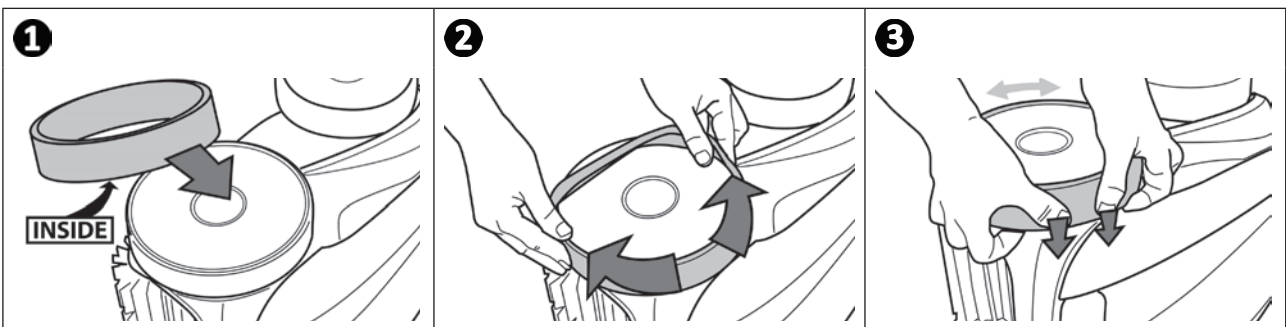
## ▶ 3.5 | Ersetzen der Reifen

### Abgenutzte Reifen entfernen



DE


### Neue Reifen aufziehen








## 4 Problembekämpfung




- Bevor Sie sich an den Fachhändler wenden, können Sie im Fall einer Betriebsstörung mithilfe der folgenden Tabellen einfache Überprüfungen vornehmen.
- Sollte das Problem dadurch nicht gelöst werden, wenden Sie sich bitte an Ihren Fachhändler.
-  : Einem qualifizierten Techniker vorbehaltene Maßnahmen.


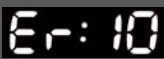
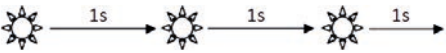

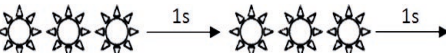
### 4.1 I Verhaltensweisen des Gerätes


Ein Teil des Beckens wird nicht richtig gereinigt	<ul style="list-style-type: none"> <li>• Wiederholen Sie den Eintauchvorgang (siehe § « 2.1 I Eintauchen des Reinigers in das Schwimmbecken ») und versuchen Sie dabei, das Gerät an einer anderen Stelle des Beckens einzutauchen, bis Sie die optimale Stelle gefunden haben.</li> </ul>
Das Gerät liegt nicht perfekt am Beckenboden an	<ul style="list-style-type: none"> <li>• Im Gehäuse des Gerätes ist noch Luft eingeschlossen. Wiederholen Sie den Eintauchvorgang (siehe § « 2.1 I Eintauchen des Reinigers in das Schwimmbecken »).</li> <li>• Der Filter ist voll oder verschmutzt: Den Filter mit klarem Wasser reinigen. Im Fall einer Filterverstopfung reinigen Sie ihn mit einer Säurelösung (z. B. Essigessenz). Ersetzen Sie den Filter bei Bedarf.</li> <li>• Der Propeller ist beschädigt: </li> </ul>
Das Gerät steigt nicht oder nicht mehr die Wände hoch wie am Anfang. (Aufgrund seiner Software steigt das Gerät nicht systematisch an den Wänden hoch)	<ul style="list-style-type: none"> <li>• Der Filter ist voll oder verschmutzt: Den Filter mit klarem Wasser reinigen. Im Fall einer Filterverstopfung reinigen Sie ihn mit einer Säurelösung (z. B. Essigessenz). Ersetzen Sie den Filter bei Bedarf.</li> <li>• Die Reifen sind abgenutzt: Die Reifen auswechseln.</li> <li>• Obwohl das Wasser klar zu sein scheint, sind mikroskopische, mit bloßem Auge unsichtbare Algen im Becken vorhanden, die die Wände rutschig machen und das Gerät am Hochsteigen hindern. Führen Sie eine Schockchlorung durch und senken Sie leicht den pH-Wert. <b>Lassen Sie das Gerät während der Schockchlorung nicht im Wasser.</b></li> <li>• Die Bürsten sind abgenutzt: Überprüfen Sie die Abnutzungsanzeigen § « 3.4 I Ersetzen der Bürsten » und drehen Sie dann die Bürsten, um die Drehungen zu überprüfen. Ersetzen Sie die Bürsten bei Bedarf.</li> </ul>
Beim Starten führt das Gerät keine Bewegung aus	<ul style="list-style-type: none"> <li>• Prüfen Sie, dass die Steckdose zu der Steuerbox Strom führt.</li> <li>• Prüfen Sie, dass ein Reinigungszyklus gestartet wurde und dass die Kontrollleuchten leuchten.</li> </ul>
Das Kabel verknotet sich	<ul style="list-style-type: none"> <li>• Wickeln Sie nicht die gesamte Länge des Kabels im Becken ab.</li> <li>• Wickeln Sie im Becken nur die nötige Kabellänge ab und breiten Sie die restliche Kabellänge am Beckenrand aus.</li> </ul>
Der Reiniger bleibt an den Düsen oder Bodenabläufen blockiert	<ul style="list-style-type: none"> <li>• Schalten Sie die Filterpumpe aus und starten Sie einen neuen Reinigungszyklus.</li> <li>• Bringen Sie die Steuerbox unter Einhaltung der Sicherheitsbedingungen in der Mitte der Beckenlänge an, siehe § « 2.3 I Anschluss der Stromversorgung ». Wenn die Reinigung nicht optimal ist, bringen Sie die Steuerbox an einer anderen Stelle an und tauchen Sie den Reiniger an einer anderen Stelle ein.</li> </ul>
Der Reiniger steigt langsam an den Wänden hoch und bleibt unter dem Wasserspiegel stehen  Der Reiniger steigt schnell an den Wänden hoch und überschreitet den Wasserspiegel, bis er Luft einsaugt	<ul style="list-style-type: none"> <li>• Das Verhalten des Reinigers kann von der Beckenverkleidung abhängen. Möglicherweise muss ein Parameter geändert werden. <b>Wenden Sie sich dazu an Ihren Händler.</b> </li> </ul>
Die Steuerbox reagiert auf keinen Tastendruck	<ul style="list-style-type: none"> <li>• Ziehen Sie den Stecker des Netzkabels aus der Steckdose, warten Sie 10 Sekunden und stecken Sie den Stecker wieder ein.</li> </ul>
Auf dem Display erscheint die Meldung  bei aktivem Fernbedienungsmodus	<ul style="list-style-type: none"> <li>• Das bedeutet, dass die Batterien der Fernbedienung fast leer sind: Ersetzen Sie sie.</li> </ul>

Die LED der Fernbedienung blinkt langsam oder die LED leuchtet dauerhaft	<p>Problem hinsichtlich der Reichweite der Fernbedienung:</p> <ul style="list-style-type: none"> <li>• Stellen Sie die Steuerbox auf den Transportwagen in einem Mindestabstand von 3,5 Metern vom Schwimmbecken.</li> <li>• Die Steuerbox muss in Richtung des Schwimmbeckens zeigen, um die Reichweite der Fernbedienung zu verbessern. Vergewissern Sie sich, dass es kein sperriges Hindernis zwischen der Steuerbox und dem Schwimmbecken gibt.</li> </ul>
Die LED der Fernbedienung leuchtet dauerhaft	<ul style="list-style-type: none"> <li>• Synchronisierungsproblem: Wiederholen Sie den Synchronisierungsvorgang (siehe § « 2.7.4 Synchronisieren der Fernbedienung mit der Steuerbox »).</li> </ul>



Sollte das Problem dadurch nicht gelöst werden, wenden Sie sich bitte an den Fachhändler: 

**➔ 4.2 I Störmeldungen**

Störmeldungen (je nach Modell)		Lösungen
LED blinkt: 	Fehlercode: 	
	Er: 10	<ul style="list-style-type: none"> <li>• Prüfen Sie, dass der Reiniger an der Steuerbox angeschlossen ist. Wenn nötig, trennen Sie ihn und schließen Sie ihn wieder an gemäß dem Verfahren.</li> </ul>
	Er: 02 Er: 03 Er: 05 Er: 06	<ul style="list-style-type: none"> <li>• Prüfen Sie, dass nichts die Bürsten und Räder daran hindert, sich zu drehen. Drehen Sie dazu die Räder (1/4 Drehung), um eventuell festsitzende Verschmutzungen zu entfernen.</li> </ul>
	Er: 07 Er: 08	<ul style="list-style-type: none"> <li>• Betrieb des Reinigers außerhalb des Schwimmbeckens. Achten Sie darauf, den Reiniger im Wasser zu starten (siehe § « 2.1 I Eintauchen des Reinigers in das Schwimmbecken »).</li> </ul>
	Er: 01 Er: 04	<ul style="list-style-type: none"> <li>• Prüfen Sie, dass keine Steine oder Haare im Propeller vorhanden sind.</li> <li>• Reinigen oder ersetzen Sie ggf. den Filter.</li> </ul>




Sollte das Problem dadurch nicht gelöst werden, wenden Sie sich bitte an den Fachhändler: 

**Fehlercodes**



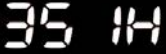
- Durch Drücken einer Taste kann der Fehlercode gelöscht und die Steuerbox ausgeschaltet werden.
- Das Display geht nach 10 Minuten in den Standby-Modus über. Um das Display wieder einzuschalten, genügt ein Tastendruck.
- Wenn ein Fehler erkannt wird, deaktiviert die Steuerbox zeitweise die Programmierung (die LED  erlischt).
- Durch langes Drücken der Taste  kann die aktuelle Programmierung neu bestätigt werden.

### ➤ 4.3 I Diagnosemenü (je nach Modell)

- Schalten Sie das Gerät aus, wenn ein Reinigungszyklus läuft.
- Um zum Menü zu gelangen:

AV 350 50 - GV 3520 - OV 3500 - OV 3505 - OV 3510 - RV 4550 - RV 4560 - Vortex™ 305 - Vortex™ 4 PLUS	Drücken Sie die Taste  mindestens 5 Sekunden lang.
RV4560 - RV 5400 - RV 5470 - RV 5500 - RV 5600	Drücken Sie die Tasten  +  mindestens 5 Sekunden lang.

- Es werden nacheinander folgende Informationen über den Zustand des Gerätes angezeigt:

<b>1</b>  3 Sekunden
<b>2</b>  3 Sekunden
<b>3</b>  3 Sekunden
Zurück zum Menü

- 1** Gesamte Betriebsdauer (in Stunden)
- 2** Letzter Fehlercode (wenn der Reiniger mindestens einen Fehler hatte)
- 3** Betriebsdauer beim Fehler (wenn der Reiniger mindestens einen Fehler hatte)



**Empfehlung: Im Supportfall informieren Sie den Fachhändler über den Zustand des Gerätes**



#### Recycling

Dieses von der europäischen WEEE-Richtlinie 2012/19/EU (Richtlinie über Elektro- und Elektronik-Altgeräte) vorgeschriebene Symbol bedeutet, dass Sie Ihr Gerät nicht mit dem Haushaltsmüll entsorgen dürfen. Es muss getrennt gesammelt werden, damit es wiederverwendet, recycelt oder verwertet werden kann. Wenn es potenziell umweltgefährdende Stoffe enthält, müssen diese entsorgt oder neutralisiert werden. Ihr Händler kann Sie über die Recyclingbedingungen informieren.



Ihr Händler  
*Your retailer*

Gerätemodell  
*Appliance model*

Seriennummer  
*Serial number*


Für weitere Informationen, Produktregistrierung und Kundendienst:  
*For more information, product registration and customer support:*

**[www.zodiac.com](http://www.zodiac.com)**

