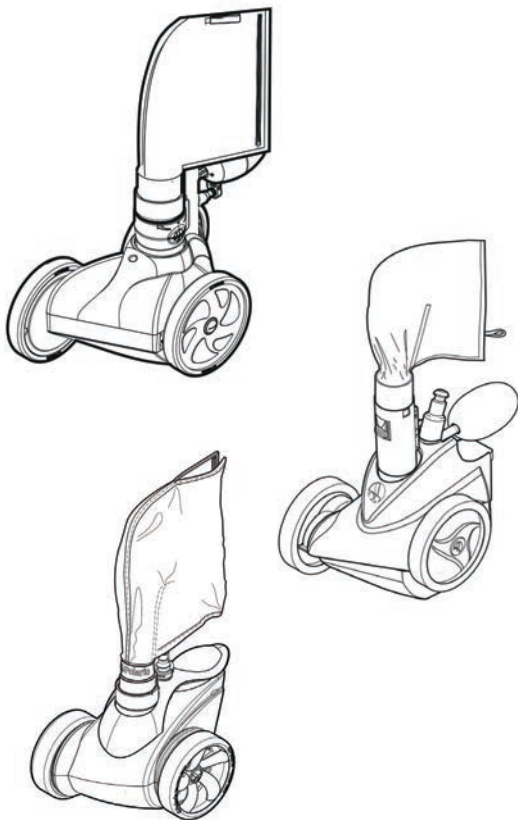


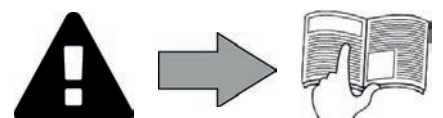
280/ 380/ 3900 SPORT



Manual de instalación y de uso - Español
Robot hidráulico
Traducción de las instrucciones originales en francés

ES

More documents on:
www.zodiac.com



ADVERTENCIAS

ADVERTENCIAS GENERALES

- El incumplimiento de las advertencias podría deteriorar el equipo de la piscina o provocar heridas graves, incluso la muerte.
- Solo una persona cualificada en los ámbitos técnicos concernidos (electricidad, hidráulico o frigorífico) está habilitada para realizar tareas de mantenimiento o de reparación de este aparato. El técnico cualificado que intervenga sobre el aparato deberá utilizar/llevar un equipo de protección individual adecuado (gafas de seguridad, guantes, etc.) para reducir el riesgo de lesiones que pudieran producirse durante dicha intervención.
- Antes de realizar cualquier intervención en el aparato, asegúrese de que está apagado y desconectado de la red eléctrica.
- El aparato ha sido diseñado para un uso exclusivo en piscina y spas y no se le debe dar ningún otro uso distinto al previsto.
- Este aparato no debe ser utilizado por personas (incluidos niños) con una discapacidad física, sensorial o mental o que no dispongan de la experiencia y el conocimiento adecuados, salvo si se utiliza bajo la supervisión o las instrucciones de una persona responsable de su seguridad.
- Mantener el aparato fuera del alcance de los niños.
- La instalación del aparato debe ser realizada de acuerdo con las instrucciones del fabricante y cumpliendo las normas locales vigentes. El instalador es responsable de la instalación del aparato y del cumplimiento de las normativas nacionales de instalación. En ningún caso el fabricante será responsable del incumplimiento de las normas de instalación locales en vigor.
- Para cualquier acción que no se corresponda con el mantenimiento simple a cargo del usuario descrito en el presente manual, se deberá recurrir a un técnico cualificado.
- Una instalación y/o un uso incorrectos pueden ocasionar daños materiales o provocar lesiones corporales graves, incluso la muerte.
- Todo material expedido viaja siempre por cuenta y riesgo del destinatario, incluso con los portes y embalajes pagados. El destinatario deberá manifestar sus reservas por escrito en el albarán de entrega del transportista si se advierten daños producidos durante el transporte (confirmación en las 48 horas siguientes comunicada al transportista mediante carta certificada). Si un aparato pierde parte del fluido frigorígeno contenido, el destinatario deberá indicar las reservas por escrito al transportista.
- En caso de mal funcionamiento del equipo: no intente repararlo usted mismo y contacte con un técnico cualificado.
- Vea en las condiciones de garantía el detalle de los valores del equilibrio del agua admitidos para el correcto funcionamiento del aparato.
- Cualquier desactivación, la eliminación o elusión de uno de los elementos de seguridad incluidos en el aparato anulará automáticamente la garantía, así como el uso de piezas de recambio no originales, procedentes de fabricantes no autorizados.
- No pulverice insecticida ni ningún otro producto químico (inflamable o no inflamable) sobre el aparato, ya que podría deteriorar la carrocería y provocar un incendio.
- Los aparatos Zodiac® como bombas de calor, bombas de filtración y filtros son compatibles con cualquier tratamiento de agua para piscinas.
- No toque el ventilador ni las piezas móviles y no introduzca ninguna varilla ni los dedos a través de la rejilla durante el funcionamiento del mismo. Las piezas móviles pueden provocar lesiones e incluso la muerte.

ESPECIFICIDADES «Robots de limpiafondos de piscina»

- El robot debe funcionar en un agua de piscina a una temperatura entre 15°C y 35°C.
- Con el fin de evitar cualquier riesgo de daño material o heridas, no haga funcionar el robot fuera del agua.
- Con el fin de evitar cualquier riesgo de electrocución, el baño está prohibido mientras el robot esté en la piscina.
- ¡No utilice el robot si ha efectuado una cloración de choque en la piscina!
- No deje los robots sin vigilancia durante mucho rato.

ADVERTENCIA SOBRE EL USO DE ESTE ROBOT EN UNA PISCINA CON REVESTIMIENTO VINÍLICO:

- Antes de instalar su nuevo robot limpiafondos, inspeccione atentamente el revestimiento de la piscina. Si observa grietas en el liner, si detecta grava, pliegues, raíces o corrosión por metal en la cara inferior del liner, o si constata que el soporte (fondo y paredes) está dañado, no instale el robot antes de haber efectuado las reparaciones pertinentes o de haber mandado cambiar el liner a un profesional cualificado. El fabricante no será ningún caso responsable de los daños ocasionados al liner.
- La superficie de algunos revestimientos de vinilo con motivos puede desgastarse rápidamente y los motivos pueden desaparecer al entrar en contacto con objetos como cepillos de limpieza, juguetes, boyas, distribuidores de cloro o limpiadores automáticos de piscina. Los motivos de algunos revestimientos vinílicos pueden ser rasguñados o desgastados por simple fricción, como con un cepillo de piscina. El color de algunos motivos también puede borrarse durante la utilización o en caso de contacto con objetos presentes en la piscina. Los motivos borrados y el desgaste o el rasguño de los revestimientos vinílicos no son responsabilidad del fabricante y no están cubiertos por la garantía limitada.

Reciclaje



Este símbolo significa que no se debe tirar el aparato a la basura. Hay que depositarlo en un contenedor adaptado de recogida selectiva para su reutilización, reciclaje o recuperación. Si contiene sustancias potencialmente peligrosas para el medio ambiente, estas deberán ser eliminadas o neutralizadas.

Infórmese de las modalidades de reciclaje preguntando a su distribuidor.



- Antes de utilizar el aparato, lea atentamente el manual de instalación y de uso y las «advertencias y garantía» suministrados con el dispositivo para evitar la anulación de la garantía, así como cualquier daño material y heridas graves, incluso la muerte.
- Guarde y facilite dichos documentos para cualquier consulta necesaria durante la vida útil del aparato.
- Está prohibido difundir o modificar este documento por cualquier medio sin la autorización de Zodiac®.
- Siguiendo con la política de mejora continua de sus productos, Zodiac® se reserva el derecho de modificar sin previo aviso las informaciones contenidas en este documento.

ÍNDICE



1 Características

3

1.1 | Descripción

3

1.2 | Características técnicas y localización

4



2 Instalación

5

2.1 | Principio de instalación

5

2.2 | Colocar el tubo de alimentación en la toma de limpiafondos

6

2.3 | Ajustar el tubo principal

7

2.4 | Conectar el tubo principal al robot

8

2.5 | Conectar el tubo principal al tubo de alimentación

9

2.6 | Verificar la correcta longitud de los tubos conectados

9



3 Utilización

11

3.1 | Preparar la piscina

11

3.2 | Ajustar la velocidad de rotación de la rueda

11

3.3 | Ajustar la cola barredora

13

3.4 | Ajustar el chorro trasero de propulsión

13



4 Mantenimiento

14

4.1 | Vaciar la bolsa del filtro

14

4.2 | Limpiar el conjunto de filtro en línea

14

4.3 | Almacenamiento e invierno

14



5 Resolución de problemas

15

5.1 | Comportamientos del robot

15



Consejo para facilitar el contacto con su distribuidor

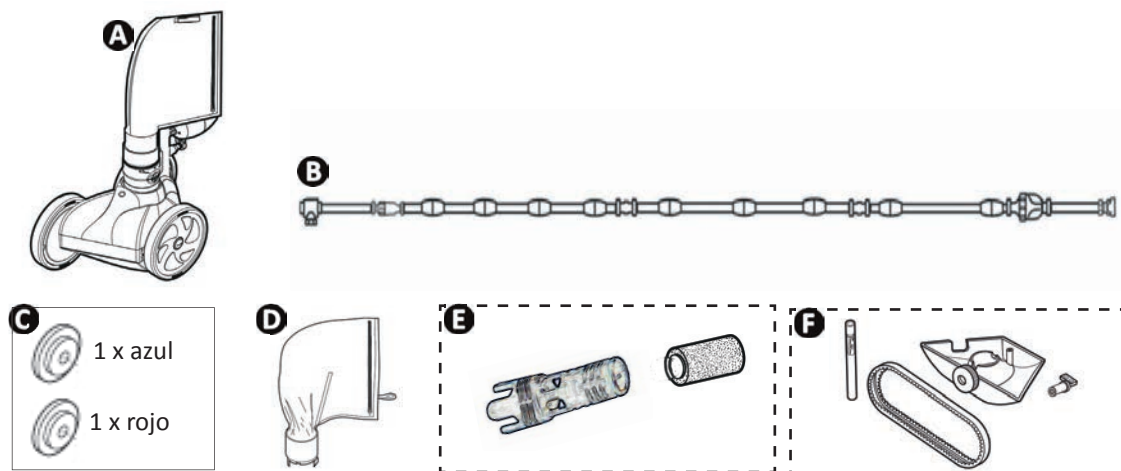
Apunte las señas de contacto de su distribuidor para encontrarlas más rápidamente y complete las informaciones del producto en el reverso del manual para facilitárselas a su distribuidor cuando se las solicite.

ES



1 Características

1.1 Descripción



		P280	P380	P3900 Sport
A	Robot		✓	
B	Conjunto tubo de alimentación y tubo principal	✓	✓	✓
C	Discos regulador caudal azul y rojo (los modelos P280 y P380 ya llevan instalado el disco azul)	✓	✓	✓
D	Bolsa ultra fina	+	+	✓
	Bolsa de limo de doble capacidad			✓
	Bolsa de limo estándar	✓	✓	+
	Bolsa de hojas	+	+	+
	Bolsas desechables (EZ Bag) x 6	+	+	+
E	Tail Sweep Pro®	+	+	✓
F	Kit Tank Tracks®	+		

✓: suministrado

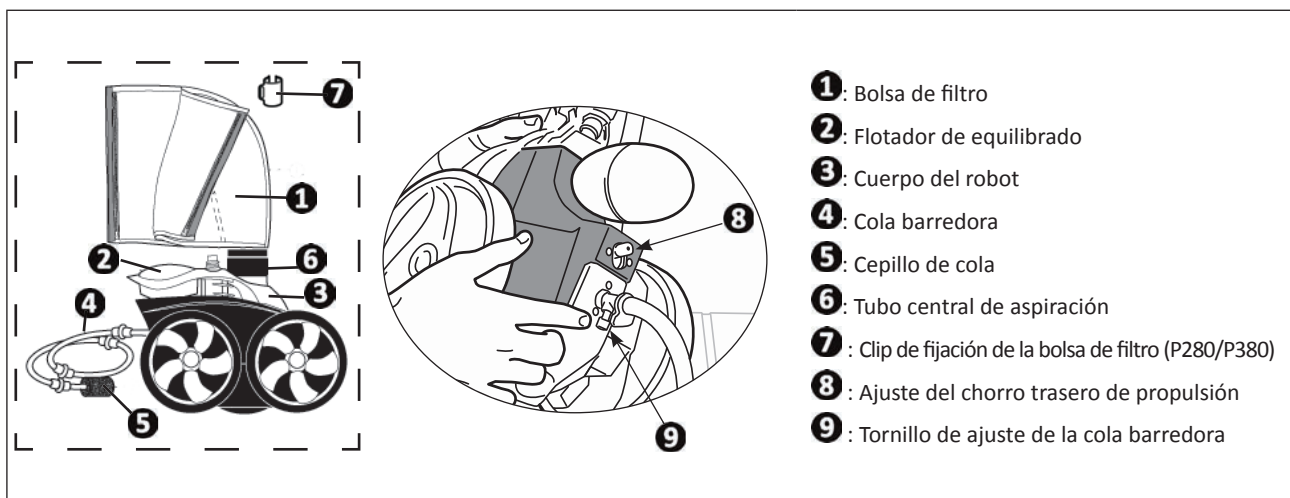
+: opcional

➤ 1.2 I Características técnicas y localización

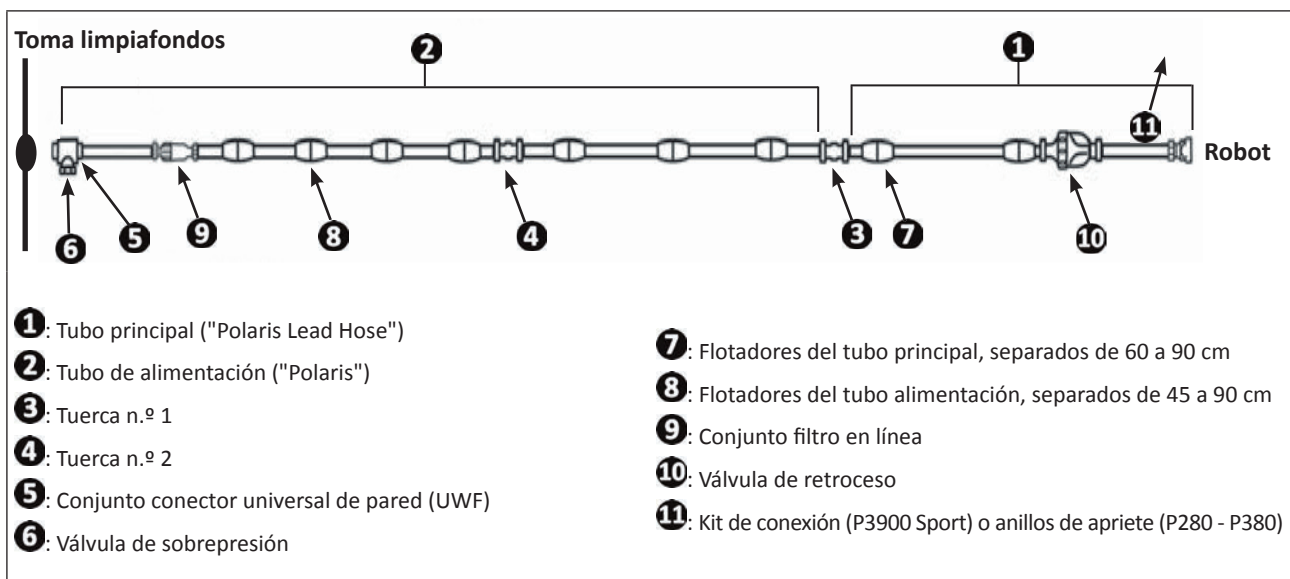
1.2.1 Características técnicas

	P280	P380	P3900 Sport
Fuente de energía	Bomba de presión instalada en la filtración		
Presión de funcionamiento	2,2 bares	1,8 bares	2,2 a 2,6 bares máximo
Longitud del conjunto tubo principal y tubo de alimentación	9,60 metros		
Anchura de la boca de aspiración (cm)	7 cm	6 cm	
Potencia mínima requerida de la bomba de presión	1 CV (si la distancia del local técnico es < a 15 metros) 1,5 CV y más (si la distancia del local técnico es > a 15 metros)		

1.2.2 Localización del robot



1.2.3 Localización de los tubos

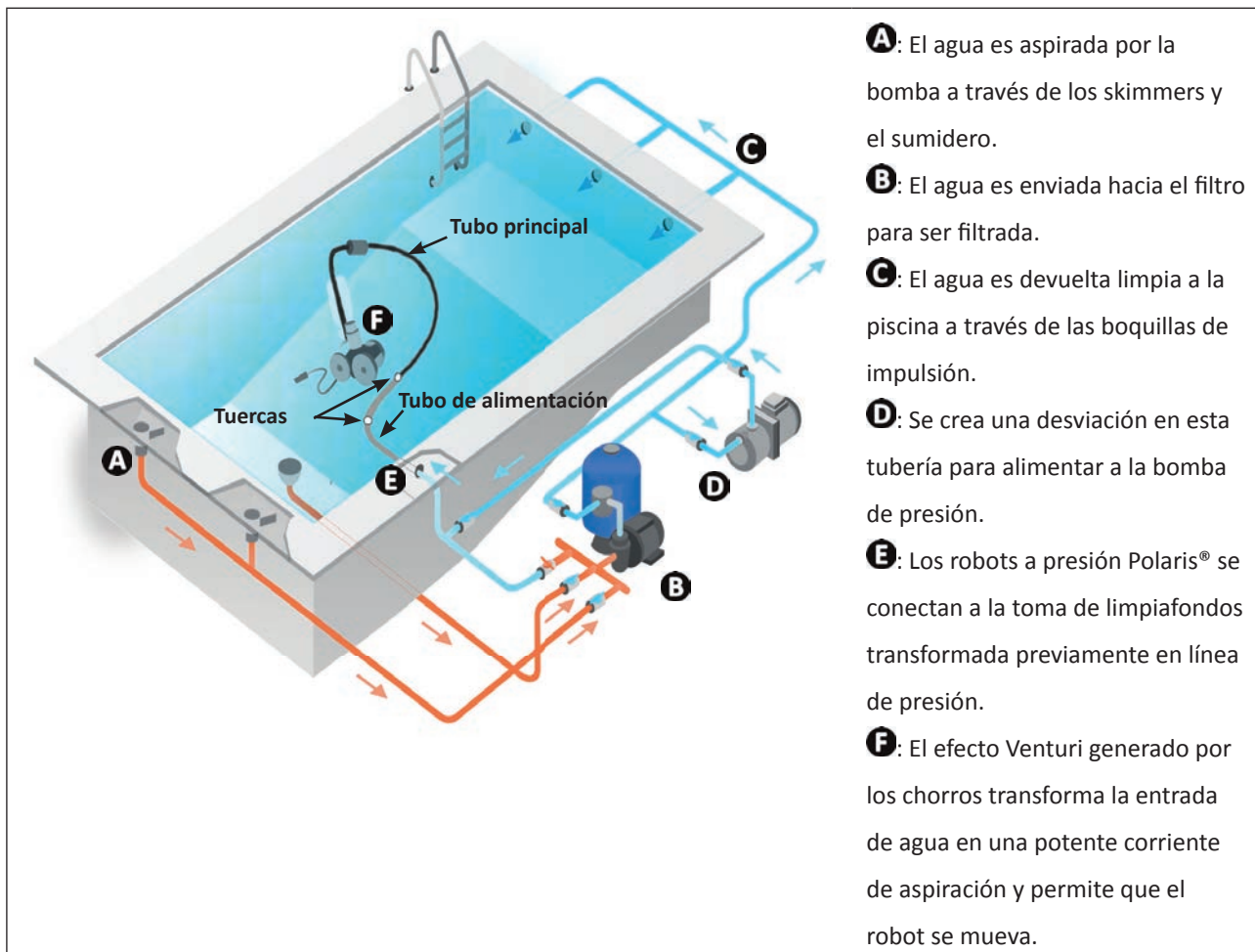


ES



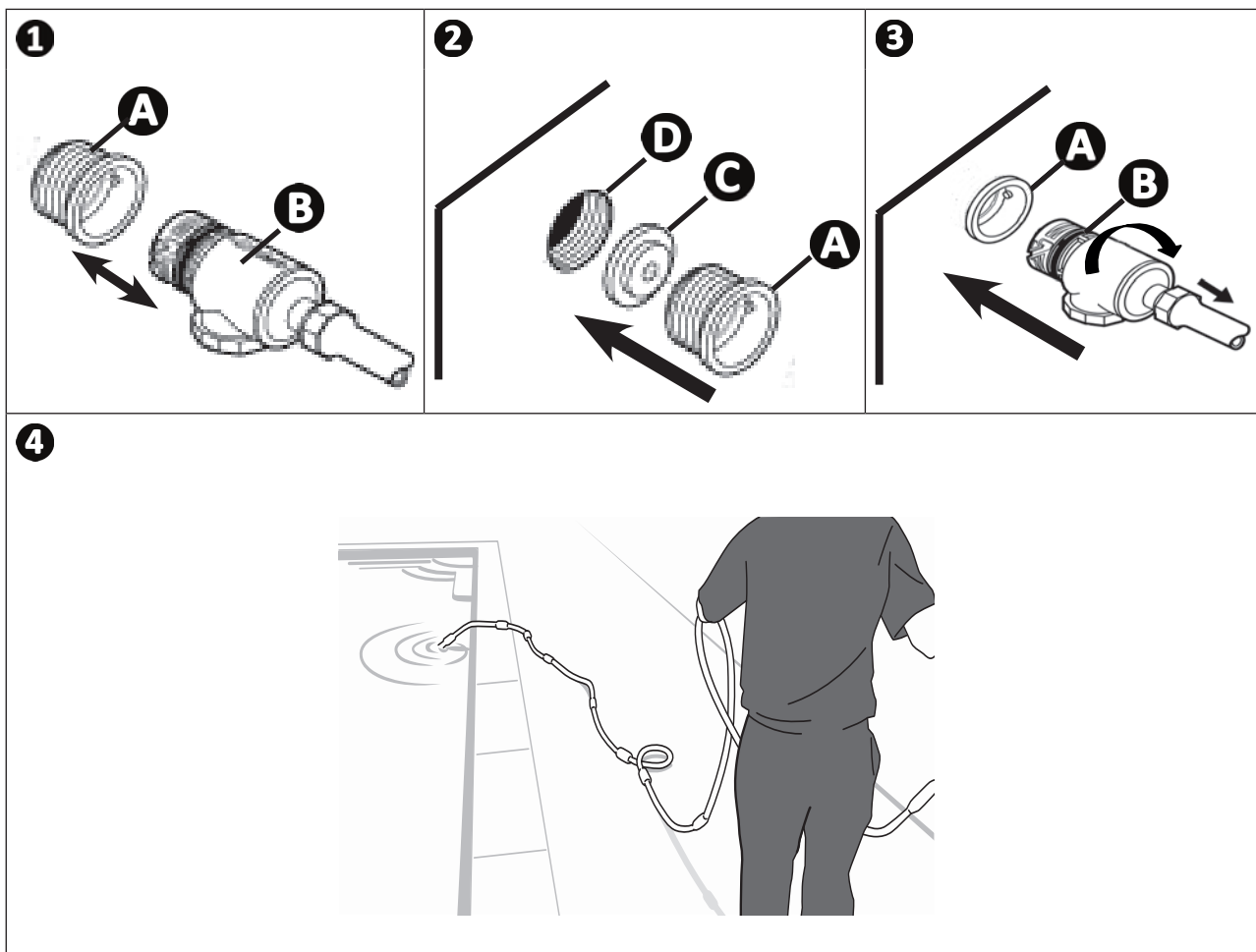
2 Instalación

2.1 | Principio de instalación



2.2 I Colocar el tubo de alimentación en la toma de limpiafondos

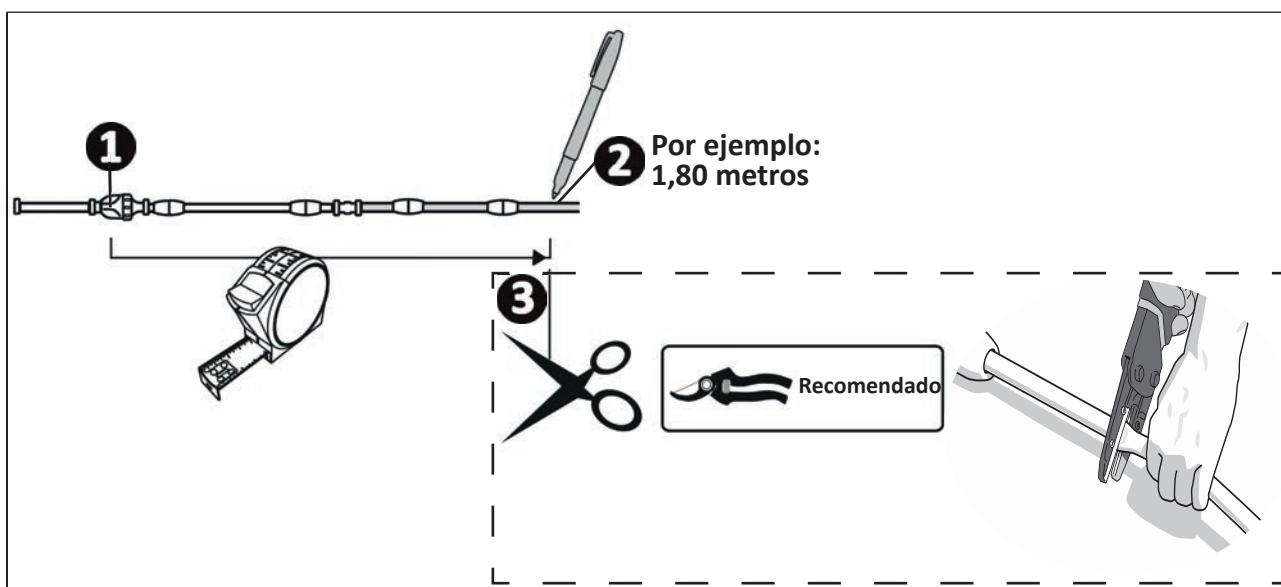
- Separar el racor universal de pared (UWF) (A) de la toma de conexión rápida (B). Ver imagen 1.
- Fijar el racor universal de pared (UWF) (A) al disco regulador de caudal azul (C) en la apertura de la toma de limpiafondos (D). El disco azul ya está instalado en los modelos 280 y 380. Ver imagen 2.
- Introducir la toma de conexión rápida (B) en el racor universal de pared (UWF) (A) girando en sentido horario y luego tirar para bloquear. Ver imagen 3.
- Extender el tubo de alimentación por el borde de la piscina. Ver imagen 4.



▶ 2.3 I Ajustar el tubo principal

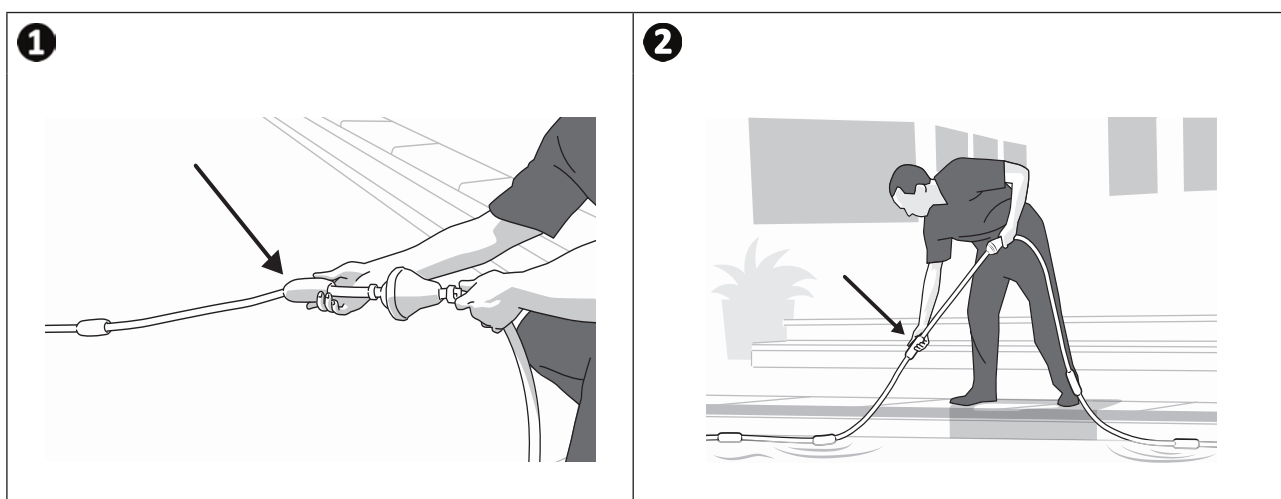
2.3.1 Medir y cortar el tubo principal

- Medir la parte de la piscina más profunda (p. ej.: 1,80 metros).
- Extender la sección del tubo principal ("leader hose") por el borde de la piscina.
- La longitud del tubo principal debe ser igual a la profundidad máxima de la piscina.
- Desenrollar el metro junto al tubo empezando a medir por el extremo del tubo donde está la válvula de retroceso (1).
- Tomar la profundidad medida de la piscina (1,80 m en el ejemplo) e indicarla con una marca en el tubo (2).
- Cortar el tubo (3) por la marca y retirar la sección sobrante.



2.3.2 Ajustar los flotadores del tubo principal

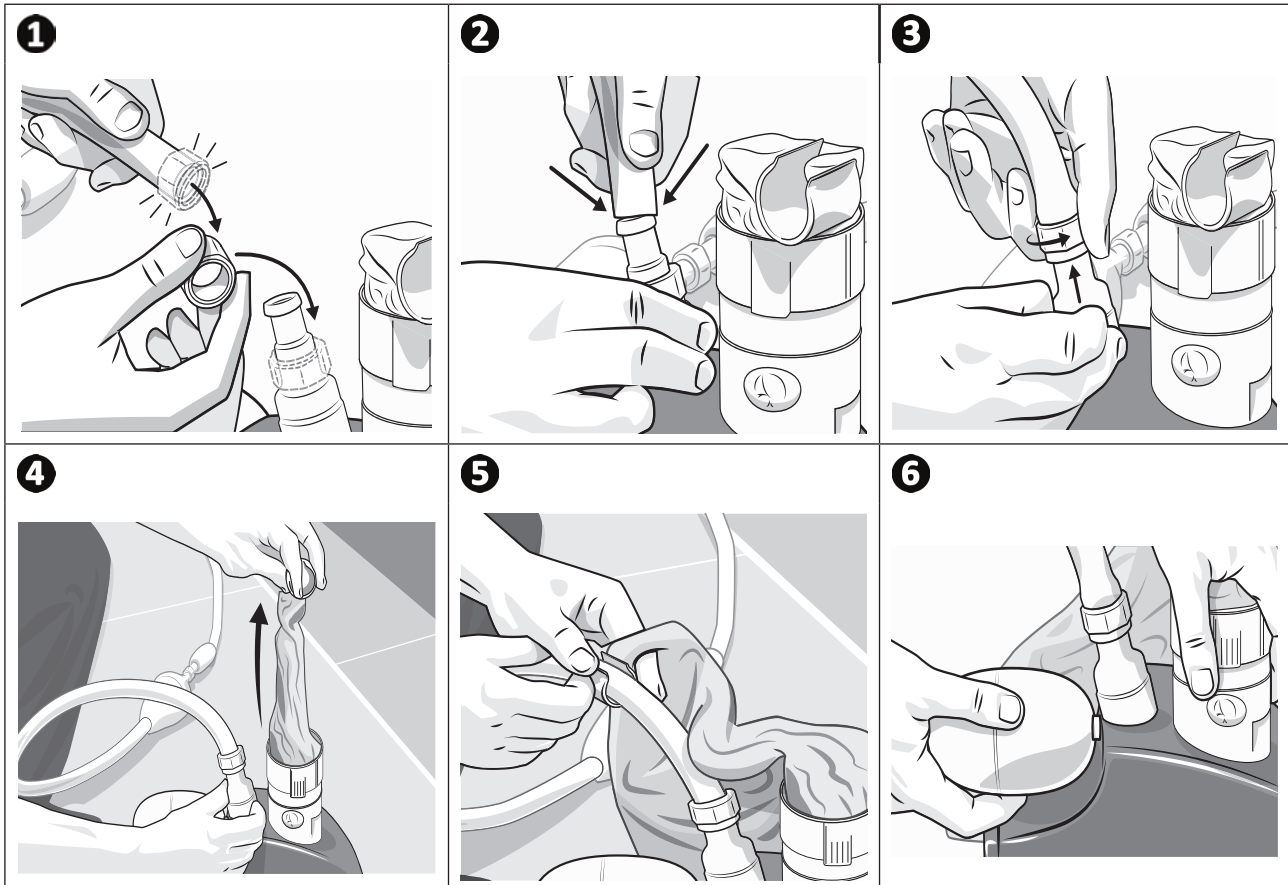
- La distancia recomendada entre cada flotador está entre 60 y 90 cm.
- Deslizar los flotadores por el tubo para colocarlos.



➤ 2.4 I Conectar el tubo principal al robot

2.4.1 P280 y P380

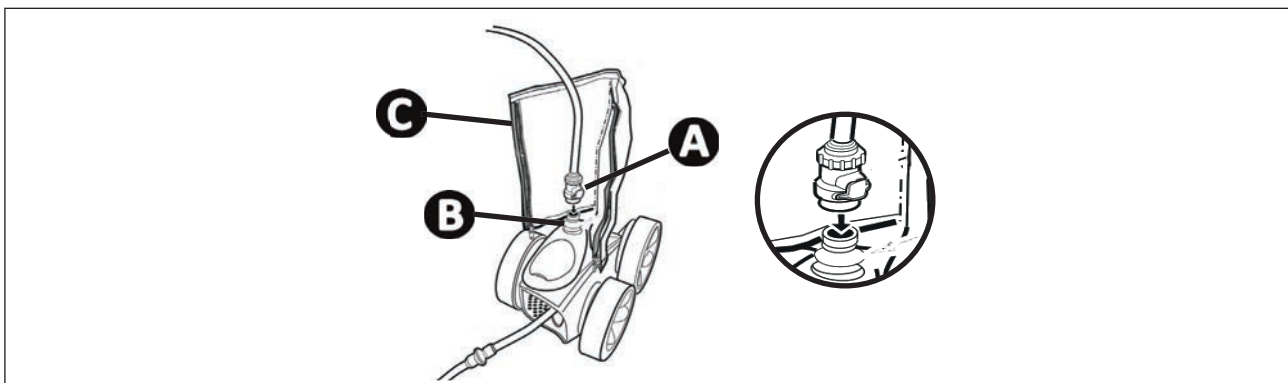
- Quitar la tuerca de apriete del tubo y ponerlo en el robot. Ver imagen **1**.
- Fijar el tubo al robot. Ver imagen **2**.
- Poner la tuerca de apriete en el tubo y apretar. Ver imagen **3**.
- Tirar de la bolsa de filtro para sacarla. Ver imagen **4**.
- Enganchar el clip de fijación de la bolsa de filtro al tubo. Ver imagen **5**.
- Colocar el flotador de equilibrado respetando las siguientes indicaciones. Ver imagen **6**:
 - **P280**: colocarlo a una distancia de 1,3 a 2,5 cm.
 - **P380**: Colocar el flotador hasta el final del soporte.



ES

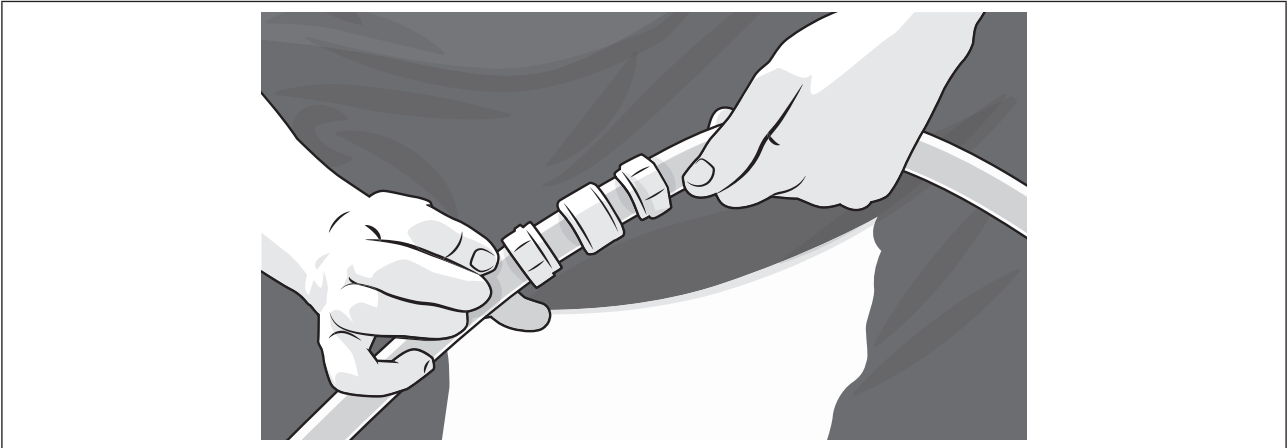
2.4.2 P3900 Sport

- Fijar los clips de conexión (**A**) del tubo en el robot (**B**).
- Tirar de la bolsa de filtro para sacarla y envolver alrededor del tubo.
- Fijar la bolsa de filtro con las tiras de Velcro (**C**) arriba y abajo.



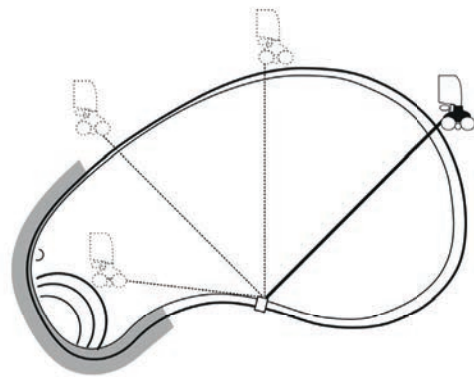
▶ 2.5 I Conectar el tubo principal al tubo de alimentación

- Aflojar las tuercas.
- Unir el tubo principal al tubo de alimentación y apretar las tuercas para asegurar el conjunto.



▶ 2.6 I Verificar la correcta longitud de los tubos conectados

- Colocar el robot en el punto más alejado: el tubo debe ser al menos 15 cm más largo que esa distancia.
- No contar los escalones, las escaleras ni las playas.

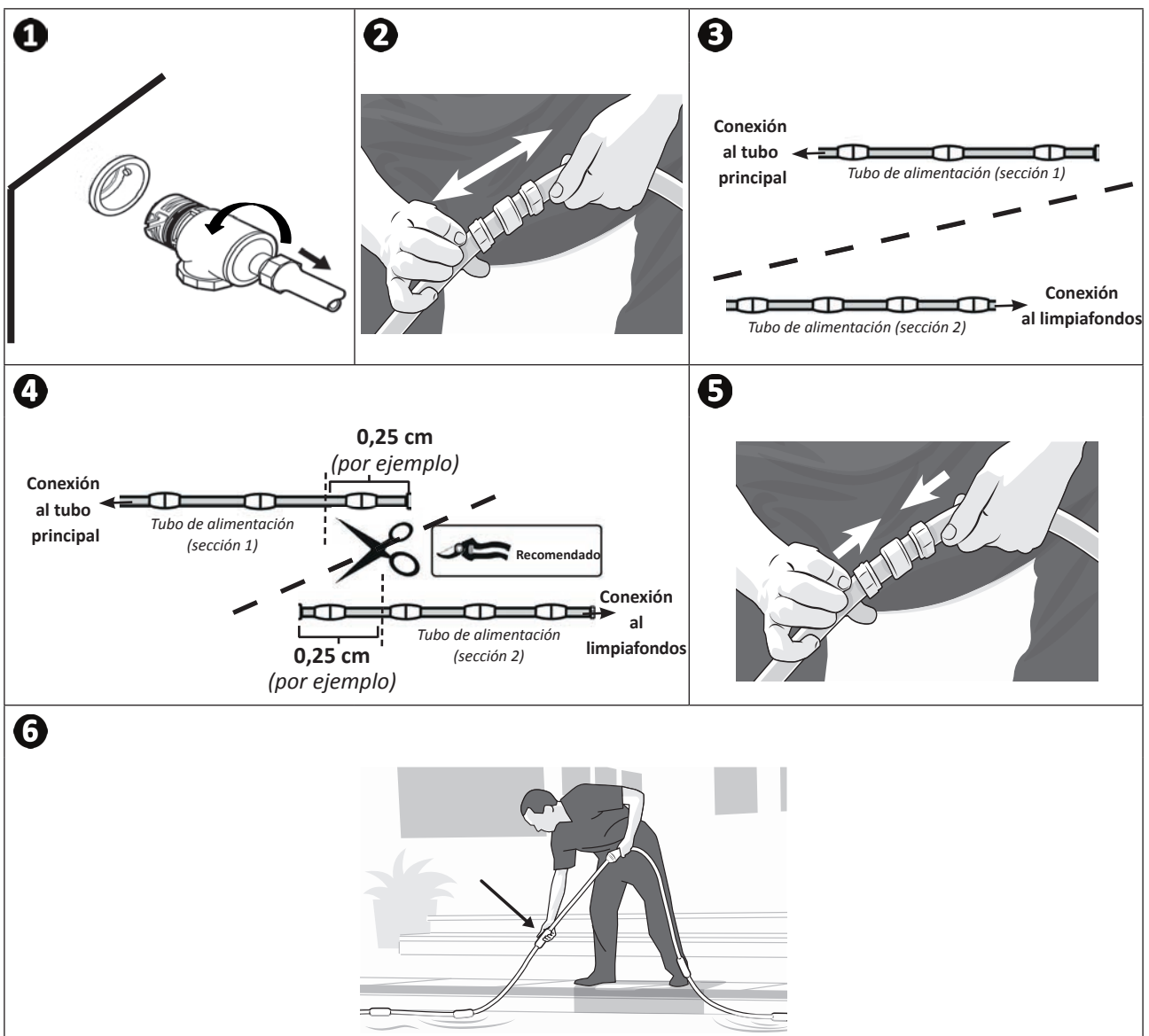


2.6.1 Si la longitud es excesiva, cortar el tubo de alimentación



- No cortar el tubo principal: debe tener el mismo tamaño que la profundidad de la piscina. Ver "2.3 | Ajustar el tubo principal".

- Quitar la toma de conexión rápida de la toma de limpiafondos: aflojar y tirar al mismo tiempo. Ver imagen **1**.
- Aflojar la tuerca para separar el tubo de alimentación en dos secciones iguales. Ver imagen **2** y **3**.
- Según la longitud que sobre, *por ejemplo: 0,50 cm*, cortar las dos secciones del tubo de alimentación quitando el mismo trozo para tener las dos secciones idénticas, *es decir, 0,25 cm en cada sección (según el ejemplo)*. Ver imagen **4**.
- Juntar las dos secciones del tubo de alimentación apretando bien la tuerca. Ver imagen **5**.
- Ajustar la distancia entre cada flotador del tubo de alimentación. La distancia recomendada entre cada flotador está entre **45 y 90 cm**. Deslizar los flotadores por el tubo para colocarlos. Ver imagen **6**.



ES

2.6.2 Si la longitud es demasiado corta, añadir una sección de tubo de alimentación

- Ponerse en contacto con el distribuidor para poder añadir una sección de tubo y una tuerca.
- Cortar la nueva sección siguiendo los pasos a continuación. Ver "2.6.1 Si la longitud es excesiva, cortar el tubo de alimentación".



3 Utilización

3.1 I Preparar la piscina

- Para un funcionamiento óptimo, el agua de la piscina debe cumplir con las siguientes condiciones:

Temperatura del agua	Entre 15°C y 35°C
pH	Entre 6.8 y 7.6
Cloro	< 3 mg/l

- Parar la bomba de filtración.
- Limpiar el skimmer, prefiltro de la bomba de filtración y el filtro.
- Poner en marcha la bomba de filtración.
- Poner la bomba de presión en funcionamiento. Purgar el circuito de agua durante 2 a 3 minutos.
- Parar la bomba de filtración y la bomba de presión.
- Poner el tubo del robot junto a la piscina al sol durante 2 o 3 minutos para extenderlo bien y reducir así la probabilidad de enredo del tubo.
- Cuando la piscina esté sucia, en particular durante la puesta en servicio, retire los residuos grandes con la ayuda de un cepillo manual y una red.
- Retire termómetros, juguetes y otros objetos que pueden dañar al robot.



Consejo: Preservar el estado del robot

Tras la limpieza o el lavado a contracorriente, haga funcionar el sistema de filtración durante al menos cinco minutos antes de volver a conectar el robot.

3.2 I Ajustar la velocidad de rotación de la rueda



- No exponer cabello, prendas de vestir amplias, joyas, etc. al extremo abierto del tubo.
- No manipular el robot mientras está funcionando (excepto cuando verifique la velocidad de rotación de la rueda).

- Antes de poner en marcha el robot, verificar la velocidad de rotación de la rueda (rpm). Para obtener el máximo rendimiento, el robot debe girar a una velocidad comprendida:
 - entre 28 y 32 rpm (P280-P380).
 - entre 32 y 34 rpm (P3900 Sport).
- Colocar el robot sobre el costado (2 ruedas en el suelo) y marcar un punto de referencia en la rueda (1).
- Conectar la toma de conexión rápida a la toma de limpiafondos.
- Poner en marcha la bomba de filtración y dejar que se llene.
- Poner la bomba de presión en funcionamiento.
- Sumergir el robot y contar el número de vueltas dadas por la rueda en 1 minuto (2).

1

1 minuto

2

Número de rpm	
P280-P380	P3900 Sport
< 28	< 32
28 < 32	32 < 34
> 32	> 34

×	Caudal de agua insuficiente
✓	Caudal de agua correcto
×	Caudal de agua excesivo

3.2.1 En caso de caudal de agua insuficiente

- Si se instala una válvula en el tubo de alimentación del robot, abrirla por completo para que el agua fluya libremente hacia el robot.
- Verificar la presencia de fugas en tubos, racores y juntas.



- **Antes de proceder con las siguientes verificaciones, parar la bomba de presión y la bomba de filtración.**

- Verificar que no haya restos de suciedad que obstruyan el filtro en línea ni limiten el caudal de agua.
- Limpiar el skimmer, el filtro y la cesta de la bomba.
- Retirar el disco reductor azul o rojo del conector universal de pared (UWF). Ver "**2.2 I Colocar el tubo de alimentación en la toma de limpiafondos**".

3.2.2 En caso de caudal de agua excesivo



- **Antes de proceder con las siguientes verificaciones, parar la bomba de presión y la bomba de filtración.**

- Poner el disco regulador de caudal azul (ver "**2.2 I Colocar el tubo de alimentación en la toma de limpiafondos**") y verificar la velocidad de rotación de la rueda (ver "**3.2 I Ajustar la velocidad de rotación de la rueda**").
- Si el caudal de agua sigue siendo excesivo, colocar el disco regulador rojo (ver "**2.2 I Colocar el tubo de alimentación en la toma de limpiafondos**") y verificar la velocidad de rotación de la rueda (ver "**3.2 I Ajustar la velocidad de rotación de la rueda**").
- Si el caudal sigue siendo excesivo, aflojar la válvula de sobrepresión hasta obtener la correcta velocidad de rotación de las ruedas. Ver "**2.2 I Colocar el tubo de alimentación en la toma de limpiafondos**".

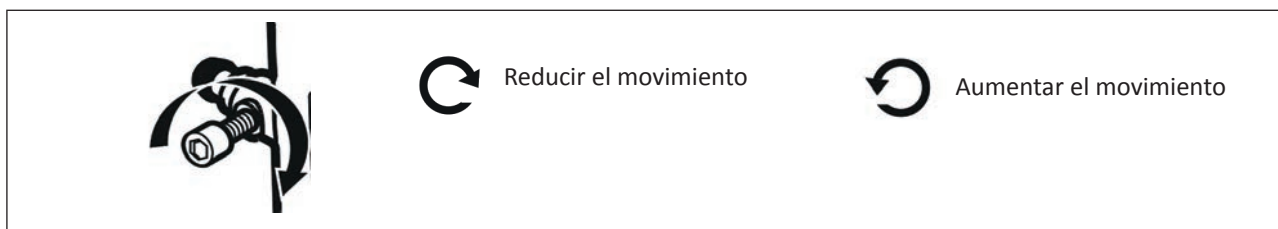


- **La válvula de descarga solo se debe ajustar si hay instalado un regulador.**

▶ 3.3 | Ajustar la cola barredora

La cola barredora se debe desplazar poco a poco. Para aumentar o reducir los movimientos de la cola barredora:

- Parar la bomba de presión.
- Girar el tornillo de ajuste de la cola barredora:



▶ 3.4 | Ajustar el chorro trasero de propulsión

- Cada robot tiene un ajuste predeterminado diferente:

<p>A</p>	<p>B</p>	<p>C</p>
<p>P280</p>	<p>P380</p>	<p>P3900 Sport</p>

- Situado en la parte trasera del robot, el chorro impulsa al robot en una determinada dirección.
- Según el comportamiento del robot, se puede adaptar el desplazamiento ajustando el chorro trasero:

Comportamientos del robot	Resultado	Ajuste del chorro trasero
El robot toca el fondo de la piscina y sigue recto	✓	/
El robot "vuela" en la piscina y no toca el fondo de la piscina	✗	A
El robot ladea demasiado a la derecha		B
El robot ladea demasiado a la izquierda		C
Al tocar la pared, el robot no se levanta para cambiar de dirección		D

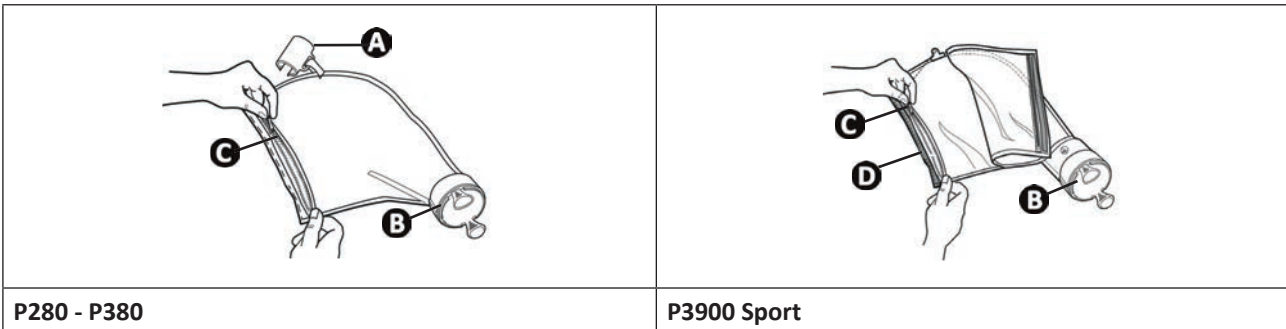


4 Mantenimiento

4.1 I Vaciar la bolsa del filtro

Para mantener una capacidad óptima de desplazamiento y de aspiración, se recomienda vaciar la bolsa de residuos en cuanto esté medio llena.

- Quitar el anillo **A** (P280 - P380) del tubo o las tiras de Velcro **D** (P3900 Sport).
- Girar el conector **B** hasta que se suelte del tubo con un clic sonoro.
- Soltar las tiras de Velcro **D** (P3900 Sport).
- Abrir la cremallera **C** y quitar los residuos.
- Para volver a instalar la bolsa, alinear las marcas entre el conector **B** y el tubo central de aspiración del robot y apretar.
- Enganchar el anillo **A** (P280 - P380) al tubo o volver a poner las tiras de Velcro **D** (P3900 Sport).

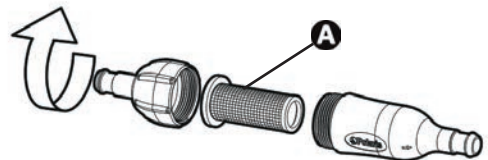


Consejo: limpiar una bolsa seca es más fácil

Resulta más fácil limpiar la bolsa si está seca. Quitar la bolsa y dejarla secar antes de vaciarla.

4.2 I Limpiar el conjunto de filtro en línea

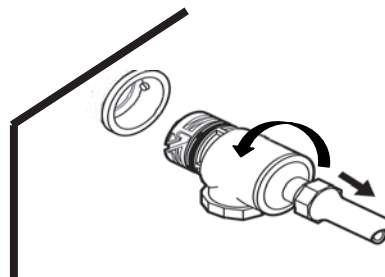
- Desmontar el conjunto del filtro en línea.
- Aclarar el filtro **A** con agua clara.
- Ponerlo de nuevo en su lugar y presionar fuerte.



4.3 I Almacenamiento e invierno

- Para el invierno, vaciar toda el agua del robot (los daños vinculados a las heladas no están cubiertos por la garantía).
- Limpiar el conjunto del robot y los tubos con agua clara y dejar secar.
- Guardarlos en un lugar seco, protegido de las heladas y de la luz directa del sol.
- Quitar la conexión rápida de la toma de limpiafondos, aflojar y tirar al mismo tiempo **(1)**.

1





5 Resolución de problemas



- Antes de contactar con su distribuidor, puede realizar simples verificaciones en caso de mal funcionamiento del aparato consultando las siguientes tablas.
- Si el problema persiste, contacte con su distribuidor.

5.1 Comportamientos del robot

<p>El robot se atasca en los escalones y otros obstáculos durante más de 3 minutos.</p>	<ul style="list-style-type: none"> • Verificar la velocidad de rotación de la rueda. Ver "3.2 I Ajustar la velocidad de rotación de la rueda". • Comprobar el comportamiento de la válvula de retroceso: sacarla del agua y verificar que el agua sale regularmente. • Ajustar el chorro trasero de propulsión. Ver "3.4 I Ajustar el chorro trasero de propulsión". • Retirar todo lo que pueda obstaculizar el desplazamiento del robot.
<p>El robot se desplaza con extrema lentitud y parece menos potente de lo habitual.</p>	<ul style="list-style-type: none"> • Verificar la velocidad de rotación de la rueda. Ver "3.2 I Ajustar la velocidad de rotación de la rueda". • Verificar el conjunto filtro en línea y limpiarlo en caso necesario. Ver "4.2 I Limpiar el conjunto de filtro en línea". • Limpiar la cesta del skimmer, la cesta de la bomba y el filtro de la piscina. • Verificar la presencia de fugas en tubos, conexiones y tuercas, ya que esto explicaría la caída de presión del agua.
<p>El robot "vuela" en la piscina y no toca el fondo de la piscina.</p>	<ul style="list-style-type: none"> • Verificar la velocidad de rotación de la rueda. Ver "3.2 I Ajustar la velocidad de rotación de la rueda". • Comprobar el comportamiento de la válvula de retroceso: sacarla del agua y verificar que el agua sale regularmente. • Verificar el ajuste del chorro trasero de propulsión. Ver "3.4 I Ajustar el chorro trasero de propulsión". <p>P280 - P380:</p> <ul style="list-style-type: none"> • Verificar que el disco azul del regulador de caudal esté bien instalado en el racor universal UWF para reducir el caudal de agua. • Si el regulador azul no basta, instalar el regulador de caudal rojo para reducir aún más el caudal de agua.
<p>El robot no va hacia atrás.</p>	<ul style="list-style-type: none"> • Comprobar el comportamiento de la válvula de retroceso: sacarla del agua y verificar que el agua sale regularmente. • Verificar la velocidad de rotación de la rueda. Ver "3.2 I Ajustar la velocidad de rotación de la rueda". • Vaciar la bolsa de filtro si está llena o medio llena. Ver "4.1 I Vaciar la bolsa del filtro". • Comprobar que el tubo de alimentación flota. <p>P280 - P380:</p> <ul style="list-style-type: none"> • Verificar que el flotador de equilibrado no contenga agua y reemplazarlo en caso necesario.
<p>El robot solo gira en una dirección.</p>	<ul style="list-style-type: none"> • Ajustar el chorro trasero de propulsión. Ver "3.4 I Ajustar el chorro trasero de propulsión". • Comprobar que el tubo de alimentación flota.
<p>El tubo de alimentación presenta nudos.</p>	<ul style="list-style-type: none"> • Medir de nuevo la longitud de la tubería y verificar que corresponda a la requerida para la forma de la piscina. Ver "2.3.1 Medir y cortar el tubo principal". • Con el robot funcionando, verificar que las tuercas y las conexiones de los tubos giren libremente. • Comprobar que el tubo de alimentación flota. <p>P280 - P380:</p> <ul style="list-style-type: none"> • Con el robot parado, accionar cada una de las ruedas. Todas las ruedas deben girar al mismo tiempo <p>P3900 Sport:</p> <ul style="list-style-type: none"> • Con el robot funcionando, mantenerlo sumergido y verificar que las 3 ruedas giren a la vez.

<p>El robot no limpia bien toda la piscina.</p>	<ul style="list-style-type: none"> • Verificar que el tubo llegue al punto más alejado de la piscina (15 cm aprox.). De lo contrario, pedir una nueva sección de tubo al distribuidor. Ver "2.6 I Verificar la correcta longitud de los tubos conectados". • Ajustar el chorro trasero de propulsión para mejorar la cobertura de limpieza. Ver "3.4 I Ajustar el chorro trasero de propulsión". <p>P280 - P380:</p> <ul style="list-style-type: none"> • Con el robot funcionando, mantenerlo boca abajo fuera del agua y mirar dentro del tubo central de aspiración. Debe haber 3 chorros distintos (P380) o 2 chorros distintos (P280) y todos con el mismo caudal de agua. Si no es así, contactar con el distribuidor.
<p>El robot gira en círculo, acostado de lado.</p>	<ul style="list-style-type: none"> • Retirar el flotador de equilibrado y sacudirlo. Reemplazarlo si contiene agua. • Si la bolsa de filtro está llena, su peso puede hacer ladear al robot. • Verificar los flotadores del tubo para asegurarse de que estén espaciados regularmente. Ver "2.3.2 Ajustar los flotadores del tubo principal". <p>P3900 Sport:</p> <ul style="list-style-type: none"> • Verificar la velocidad de rotación de la rueda. Ver "3.2 I Ajustar la velocidad de rotación de la rueda".
<p>La cola barredora ha sido aspirada por el tubo central de aspiración.</p>	<ul style="list-style-type: none"> • Asegurarse de que no haya nada que esté bloqueando el extremo de la cola barredora. • Reemplazar el cepillo de cola si está gastado o falta. • Ajustar la cola barredora para obtener un desplazamiento regular. Ver "3.3 I Ajustar la cola barredora". <p>P3900 Sport:</p> <ul style="list-style-type: none"> • Verificar la velocidad de rotación de la rueda. Ver "3.2 I Ajustar la velocidad de rotación de la rueda".
<p>La cola barredora rocía continuamente el perímetro de la piscina.</p>	<ul style="list-style-type: none"> • Ajustar los movimientos de la cola barredora. Ver "3.3 I Ajustar la cola barredora". • Reemplazar el cepillo de cola de la cola barredora si está gastado o colocar un cepillo si no hay ninguno. <p>P280 - P380:</p> <ul style="list-style-type: none"> • Añadir un Tail Sweep Pro® para limitar las proyecciones de agua.
<p>El extremo delantero del robot se levanta continuamente.</p>	<ul style="list-style-type: none"> • Verificar la velocidad de rotación de la rueda. Ver "3.2 I Ajustar la velocidad de rotación de la rueda". • Dirigir el chorro trasero de propulsión hacia abajo. Ver "3.4 I Ajustar el chorro trasero de propulsión". • Comprobar el comportamiento de la válvula de retroceso: sacarla del agua y verificar que el agua sale regularmente. • Comprobar la presencia de agua dentro del flotador de equilibrado del robot.
<p>El robot ladea demasiado a la derecha</p>	<ul style="list-style-type: none"> • Verificar el ajuste del chorro trasero de propulsión. Ver "3.4 I Ajustar el chorro trasero de propulsión".
<p>El robot ladea demasiado a la izquierda</p>	<ul style="list-style-type: none"> • Verificar el ajuste del chorro trasero de propulsión. Ver "3.4 I Ajustar el chorro trasero de propulsión".
<p>Al tocar la pared, el robot no se levanta para cambiar de dirección</p>	<ul style="list-style-type: none"> • Verificar el ajuste del chorro trasero de propulsión. Ver "3.4 I Ajustar el chorro trasero de propulsión".

Votre revendeur
Your retailer

Modèle appareil
Appliance model

Numéro de série
Serial number

Pour plus d'informations, enregistrement produit et support client :
For more information, product registration and customer support:

www.zodiac.com



Avec Ecofolio
tous les papiers
se recyclent.