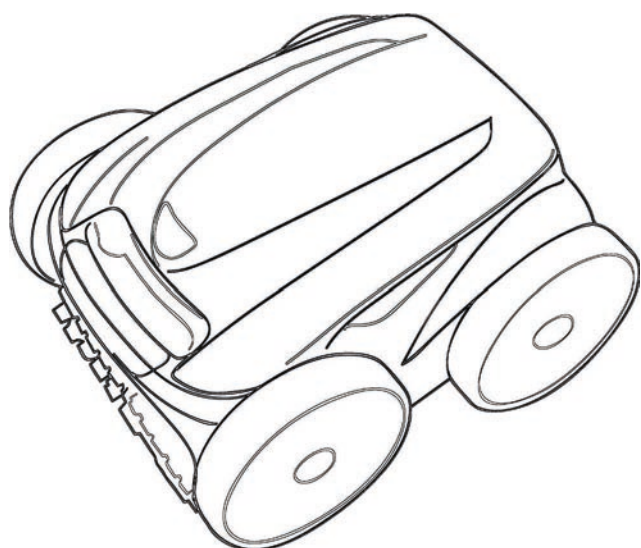


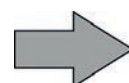
Vortex™

Εγχειρίδιο εγκατάστασης και χρήσης - Ελληνικά
Ηλεκτρικό ρομπότ
Πρωτότυπες οδηγίες

EL



More documents on:
www.zodiac.com





ΠΡΟΕΙΔΟΠΟΙΗΣΕΙΣ

- Πριν από οποιαδήποτε παρέμβαση επί της συσκευής, διαβάστε οπωσδήποτε αυτές τις οδηγίες εγκατάστασης και χρήσης, καθώς και το εγχειρίδιο «Εγγύηση» που παραδίδεται μαζί με τη συσκευή, ώστε να αποφευχθούν τυχόν υλικές ζημιές, σοβαροί ή και θανάσιμοι τραυματισμοί, αλλά και η ακύρωση της εγγύησης.
- Φυλάξτε και μεταβιβάστε αυτά τα έγγραφα ώστε να είναι διαθέσιμα σε όλη τη διάρκεια ζωής της συσκευής.
- Απαγορεύεται η διάδοση ή η τροποποίηση του παρόντος εγγράφου με οποιοδήποτε μέσο χωρίς την έγκριση του κατασκευαστή.
- Έχοντας ως στόχο τη βελτίωση της ποιότητας, ο κατασκευαστής εξελίσσει διαρκώς τα προϊόντα του. Ως εκ τούτου, οι πληροφορίες που περιέχονται στο παρόν έγγραφο μπορεί να τροποποιηθούν χωρίς προειδοποίηση.

EL

ΓΕΝΙΚΕΣ ΠΡΟΕΙΔΟΠΟΙΗΣΕΙΣ

- Η μη τήρηση των προειδοποιήσεων θα μπορούσε να προκαλέσει ζημιές στον εξοπλισμό της πισίνας ή να επιφέρει σοβαρούς τραυματισμούς, έως και θάνατο.
- Η διαδικασία αυτή πρέπει να πραγματοποιείται μόνο από πρόσωπα ειδικευμένα στους συγκεκριμένους τεχνικούς τομείς (ηλεκτρολόγους, υδραυλικούς ή ψυκτικούς), τα οποία έχουν μάθει να συντηρούν ή να επισκευάζουν τη συσκευή.  
Ο ειδικευμένος τεχνικός ο οποίος επεμβαίνει επί της συσκευής πρέπει να χρησιμοποιεί/φοράει μέσα ατομικής προστασίας (όπως γυαλιά ασφαλείας, προστατευτικά γάντια, κ.λπ.) ώστε να μειωθεί ο κίνδυνος τραυματισμού που θα μπορούσε να προκύψει κατά την εργασία επί της συσκευής.
- Πριν από οποιαδήποτε επέμβαση επί της συσκευής, βεβαιωθείτε ότι βρίσκεται εκτός τάσης και ότι είναι παροπλισμένη.
- Η συσκευή προορίζεται για συγκεκριμένη χρήση σε πισίνες και spas. Δεν πρέπει να χρησιμοποιείται για καμία άλλη χρήση εκτός από εκείνη για την οποία έχει σχεδιαστεί.
- Αυτή η συσκευή δεν προορίζεται για χρήση από άτομα (συμπεριλαμβανομένων των παιδιών) με σωματική, αισθητηριακή ή νοητική αναπηρία ή έλλειψη εμπειρίας και γνώσης, εκτός εάν χρησιμοποιείται υπό επίβλεψη ή με οδηγίες χρήσης που παρέχονται από άτομο υπεύθυνο για την ασφάλειά τους. Τα παιδιά θα πρέπει να επιβλέπονται ώστε να βεβαιωθείτε ότι δεν παίζουν με τη συσκευή.
- Αυτή η συσκευή μπορεί να χρησιμοποιηθεί από παιδιά ηλικίας 8 ετών και άνω και από άτομα με σωματική, αισθητηριακή ή νοητική αναπηρία ή έλλειψη εμπειρίας και γνώσης εάν είναι υπό επίβλεψη ή έχουν λάβει οδηγίες σχετικά με την ασφαλή χρήση της συσκευής και αν κατανοούν τους κινδύνους. Ο καθαρισμός και η συντήρηση δεν πρέπει να εκτελούνται από παιδιά χωρίς παρακολούθηση.
- Η εγκατάσταση της συσκευής πρέπει να πραγματοποιείται σύμφωνα με τις οδηγίες του κατασκευαστή και τηρώντας τα ισχύοντα τοπικά και εθνικά πρότυπα. Ο τεχνικός εγκατάστασης είναι υπεύθυνος για την εγκατάσταση της συσκευής και την τήρηση των τοπικών κανονισμών που διέπουν την εγκατάσταση. Σε καμία περίπτωση ο κατασκευαστής δεν μπορεί να θεωρηθεί υπεύθυνος εάν δεν τηρηθούν τα ισχύοντα τοπικά πρότυπα εγκατάστασης.
- Για οποιαδήποτε άλλη ενέργεια πέραν της απλής συντήρησης από τον χρήστη η οποία περιγράφεται στο παρόν εγχειρίδιο, το προϊόν πρέπει να συντηρείται από ειδικευμένο επαγγελματία.
- Σε περίπτωση δυσλειτουργίας της συσκευής: μην επιχειρήσετε να επισκευάσετε μόνοι σας τη συσκευή και επικοινωνήστε με ειδικευμένο τεχνικό.
- Ανατρέξτε στους όρους εγγύησης για λεπτομέρειες όσον αφορά τις αποδεκτές για τη λειτουργία της συσκευής τιμές ισορροπίας του νερού.
- Οποιαδήποτε απενεργοποίηση, αφαίρεση ή παράκαμψη ενός εκ των στοιχείων ασφαλείας που είναι ενσωματωμένα στη συσκευή ακυρώνει αυτομάτως την εγγύηση, όπως και η χρήση ανταλλακτικών που προέρχονται από μη πιστοποιημένους τρίτους κατασκευαστές.
- Μην ψεκάζετε εντομοκτόνο ή άλλα χημικά προϊόντα (εύφλεκτα ή μη εύφλεκτα) προς τη συσκευή διότι θα μπορούσε να προκληθεί φθορά στο περίβλημα ή πυρκαγιά.
- Μην αγγίζετε τον ανεμιστήρα ή τα κινούμενα μέρη και μην τοποθετείτε αντικείμενα ή τα δάχτυλά σας κοντά στα κινούμενα μέρη κατά τη λειτουργία της συσκευής. Τα κινούμενα μέρη μπορούν να προκαλέσουν σοβαρούς έως θανάσιμους τραυματισμούς.

ΠΡΟΕΙΔΟΠΟΙΗΣΕΙΣ ΣΕ ΣΧΕΣΗ ΜΕ ΤΙΣ ΗΛΕΚΤΡΙΚΕΣ ΣΥΣΚΕΥΕΣ

- Η ηλεκτρική τροφοδοσία της συσκευής πρέπει να προστατεύεται από ειδική διάταξη προστασίας διαφορικού ρεύματος (ΔΔΡ) με ρεύμα διαρροής μέχρι 30 mA που συμμορφώνεται προς τις προδιαγραφές που ισχύουν στη χώρα εγκατάστασης.
- Μην χρησιμοποιείτε επέκταση για τη σύνδεση της συσκευής, συνδέστε την απευθείας σε κάποιο κατάλληλο ηλεκτρικό δίκτυο.
- Πριν από οποιαδήποτε ενέργεια, ελέγξτε ότι:
 - η απαιτούμενη τάση εισόδου που αναγράφεται στην πινακίδα τεχνικών χαρακτηριστικών της συσκευής αντιστοιχεί στην τάση του ηλεκτρικού δικτύου,
 - Η ηλεκτρική τάση του δικτύου είναι συμβατή με τις απαιτήσεις της συσκευής σε ηλεκτρική ενέργεια και ότι είναι σωστά γειωμένη.
- Σε περίπτωση μη φυσιολογικής λειτουργίας, ή εάν εκπέμπεται οσμή από τη συσκευή, διακόψτε αμέσως τη λειτουργία της, αποσυνδέστε την τροφοδοσία και επικοινωνήστε με κάποιον επαγγελματία.
- Πριν εκτελέσετε οποιαδήποτε επισκευή ή συντήρηση στη συσκευή, ελέγξτε ότι είναι απενεργοποιημένη και αποσυνδεδεμένη από την παροχή ρεύματος και ότι οποιοσδήποτε άλλος εξοπλισμός ή εξαρτήματα που συνδέονται με τη συσκευή έχουν επίσης αποσυνδεθεί από το κύκλωμα τροφοδοσίας.
- Μην αποσυνδέετε και επανασυνδέετε τη συσκευή κατά τη διάρκεια της λειτουργίας.
- Μην τραβάτε το καλώδιο τροφοδοσίας για να το αποσυνδέσετε.
- Εάν το καλώδιο τροφοδοσίας έχει υποστεί ζημιά, πρέπει να αντικατασταθεί μόνο από τον κατασκευαστή, τον εξουσιοδοτημένο αντιπρόσωπό του ή ένα συνεργείο επισκευών.
- Μην προβαίνετε στη συντήρηση ή την αποκατάσταση της συσκευής με βρεγμένα χέρια ή εάν η συσκευή είναι βρεγμένη.
- Πριν συνδέσετε τη συσκευή στην πηγή τροφοδοσίας, ελέγξτε ότι το μπλοκ ακροδεκτών ή η πρίζα στην οποία πρόκειται να συνδεθεί η συσκευή είναι σε καλή κατάσταση και ότι δεν είναι κατεστραμμένα ή σκουριασμένα.
- Με βροχερό καιρό, αποσυνδέετε τη συσκευή από την παροχή ρεύματος ώστε να μην υποστεί ζημιά από κεραυνό.

ΙΔΙΑΙΤΕΡΟΤΗΤΕΣ «Ρομπότ καθαρισμού πισίνας»

- Το ρομπότ έχει σχεδιαστεί για να λειτουργεί σωστά σε νερό πισίνας η θερμοκρασία του οποίου κυμαίνεται μεταξύ 15°C και 35°C.
- Προς αποφυγή τυχόν τραυματισμού ή ζημιάς του ρομπότ καθαρισμού, μην λειτουργείτε το ρομπότ έξω από το νερό.
- Προς αποφυγή τυχόν κινδύνου τραυματισμού, απαγορεύεται η κολύμβηση ενόσω το ρομπότ βρίσκεται μέσα στην πισίνα.
- Μην χρησιμοποιείτε το ρομπότ εάν διενεργείτε χλωρίωση σοκ στην πισίνα.
- Μην αφήνετε το ρομπότ να λειτουργεί χωρίς επίβλεψη για παρατεταμένο διάστημα.

ΠΡΟΕΙΔΟΠΟΙΗΣΗ ΓΙΑ ΤΗ ΧΡΗΣΗ ΤΟΥ ΡΟΜΠΟΤ ΣΕ ΠΙΣΙΝΑ ΜΕ ΕΠΕΝΔΥΣΗ LINER:

- Πριν εγκαταστήσετε το ρομπότ, εξετάστε προσεκτικά την επένδυση της πισίνας σας. Εάν το liner παρουσιάζει ζημιά, μην εγκαταστήσετε το ρομπότ πριν επισκευαστεί ή αντικατασταθεί το liner από εξειδικευμένο επαγγελματία. Ο κατασκευαστής δε μπορεί σε καμία περίπτωση να θεωρηθεί υπεύθυνος για τις ζημιές που θα προκληθούν στο liner.
- Η επιφάνεια ορισμένων επενδύσεων liner με μοτίβα μπορεί να φθαρεί γρήγορα: τα μοτίβα ή/και το χρώμα τους μπορεί να καταστραφούν, να ξεθωριάσουν ή να εξαφανιστούν σε επαφή με ορισμένα αντικείμενα. Ο κατασκευαστής του ρομπότ δεν φέρει ευθύνη για το ξεθώριασμα των μοτίβων liner και τη φθορά ή το γδάρισμα της επένδυσης και οι φθορές αυτές δεν καλύπτονται από την περιορισμένη εγγύηση.

ΠΕΡΙΕΧΟΜΕΝΑ



1 Πληροφορίες πριν τη χρήση

5

1.1 | Περιεχόμενο της συσκευασίας

5

1.2 | Τεχνικά χαρακτηριστικά και αναγνώριση εξαρτημάτων

6

1.3 | Αρχή λειτουργίας

7

1.4 | Προετοιμασία της πισίνας

7



2 Χρήση

8

2.1 | Βύθιση του ρομπότ στην πισίνα

8

2.2 | Στερέωση στη βάση (ανάλογα με το μοντέλο)

8

2.3 | Σύνδεση της παροχής ηλεκτρικού ρεύματος

9

2.4 | Λειτουργίες του κιβωτίου ελέγχου

10

2.5 | Έναρξη του κύκλου καθαρισμού

11

2.6 | Ρύθμιση του ρολογιού και προγραμματισμός των κύκλων καθαρισμού (ανάλογα με το μοντέλο)

12

2.7 | Το τηλεχειριστήριο (ανάλογα με το μοντέλο)

14

2.8 | Απομάκρυνση του ρομπότ από το νερό

15

2.9 | Βέλτιστες πρακτικές μετά από κάθε καθαρισμό

16



3 Συντήρηση

17

3.1 | Καθαρισμός του ρομπότ

17

3.2 | Καθαρισμός του φίλτρου μετά την έξοδο από το νερό

17

3.3 | Καθαρισμός του έλικα

18

3.4 | Αλλαγή βουρτσών

19

3.5 | Αλλαγή ελαστικών

20



4 Αντιμετώπιση προβλημάτων

21

4.1 | Συμπεριφορές της συσκευής

21

4.2 | Ειδοποιήσεις χρήστη

22

4.3 | Μενού προ-διαγνωστικού ελέγχου (ανάλογα με το μοντέλο)

23



Συμβουλή: για διευκόλυνση της επικοινωνίας με τον μεταπωλητή σας

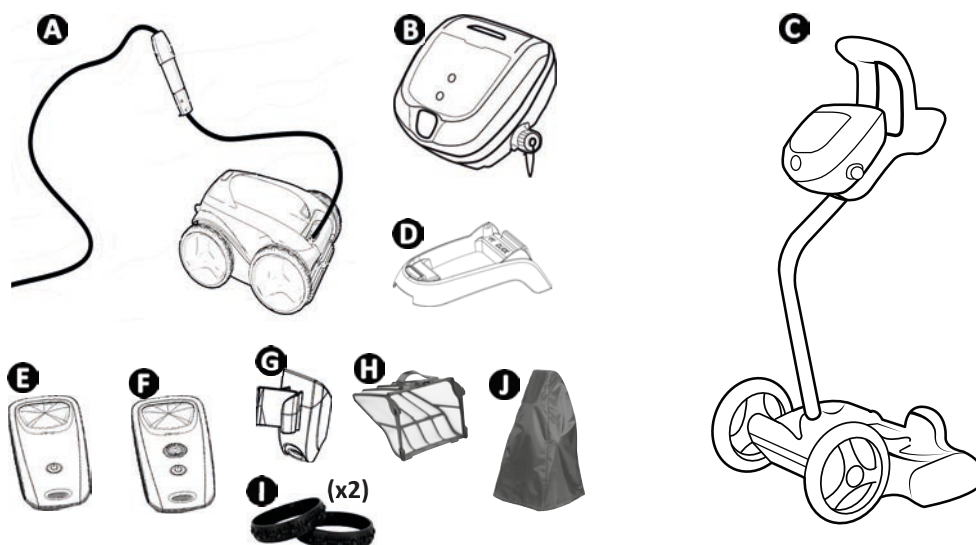
Σημειώστε τα στοιχεία επικοινωνίας του μεταπωλητή για να τα βρείτε πιο εύκολα σε περίπτωση ανάγκης. Συμπληρώστε τα στοιχεία του προϊόντος στην οπίσθια πλευρά των οδηγιών, καθώς θα σας ζητηθούν από τον μεταπωλητή σας.

EL



1 Πληροφορίες πριν τη χρήση

1.1 I Περιεχόμενο της συσκευασίας



		GV 33xx OV 33xx RV 42xx Vortex™ PS2 Vortex™ 205	AV 34xx GV 34xx J 34xx OV 34xx RV 43xx RV 44xx Vortex™ 3 PLUS	AV 35xx GV 35xx OV 35xx Vortex™ 4 PLUS Vortex 305	RV 45xx	BV 52xx J 52xx GV 52xx OV 53xx OV 54xx RV 53xx RV 54xx RV AQ54 RV CAxx Vortex™ PS 400	RV 55xx RV 56xx
A	Ρομπότ + πλωτό καλώδιο	✓	✓	✓	✓	✓	✓
	Εμπρόσθιοι κινητήριοι τροχοί (2WD)	✓	✓	✓	✓		
	Εμπρόσθιοι/οπίσθιοι κινητήριοι τροχοί (4WD)					✓	✓
B	Κιβωτίου ελέγχου	✓	✓	✓	✓	✓	✓
C	Καρότσι σε κιτ	+	✓	✓	✓	✓	✓
D	Βάση κιβωτίου ελέγχου	✓					
E	Τηλεχειριστήριο Kinetic			✓			
F	Τηλεχειριστήριο Kinetic «Λειτουργία εξόδου από το νερό»				✓		✓
G	Βάση τηλεχειριστηρίου			✓	✓		✓
H	Φίλτρο για ακαθαρσίες μικρού μεγέθους 100μ	✓	✓	✓	✓	✓	✓
	Φίλτρο για ακαθαρσίες μεγάλου μεγέθους 200μ	+	+	+	+	+	+
	Φίλτρο για ακαθαρσίες πολύ μικρού μεγέθους 60μ						
I	Εμπρόσθια ελαστικά "πλακάκια"	+	✓	(GV 3320, GV 3420, GV 3520, Vortex PS 200, Vortex 205, Vortex 305, OV 3310, OV 3480, OV 3505, OV 3510, AV 348 50, AV 350 50)			
J	Προστατευτικό κάλυμμα			+	✓	(RV 4460)	

✓: Παρέχεται +: Διατίθεται προαιρετικά

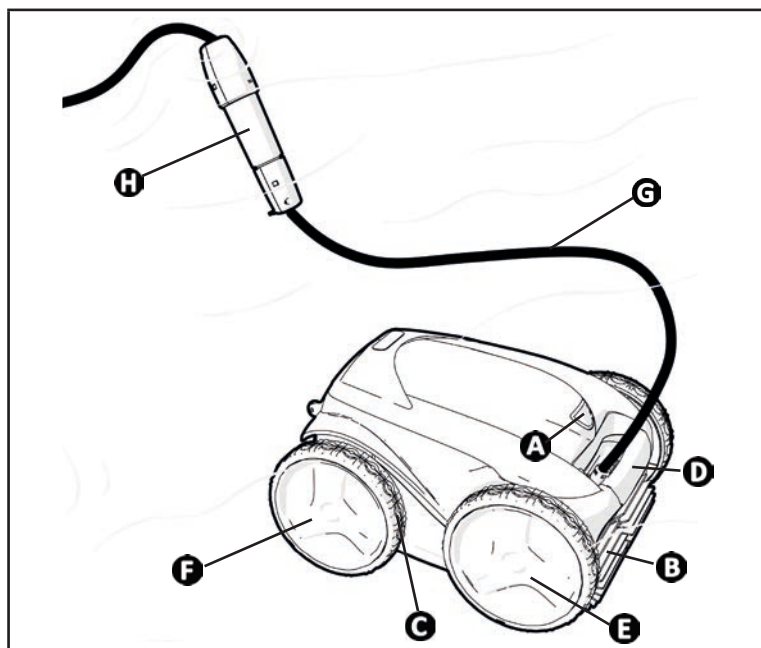
1.2 | Τεχνικά χαρακτηριστικά και αναγνώριση εξαρτημάτων

1.2.1 Τεχνικά χαρακτηριστικά

	GV 3320 OV 33xx RV 4200 Vortex™ 205 Vortex™ PS 200	AV 348 50 - AV 350 50 - BV 5200 - J 3485 - J 5200 - GV 3420 - GV 3520 - GV 5220 - OV 3400 - OV 34xx - OV 35xx - OV 5200 - OV 53xx - OV 54xx - RV AQ54 - RV CAxx - RV 43xx - RV 44xx - RV 53xx - RV 54xx - Vortex™ 3 PLUS - Vortex™ 4 PLUS - Vortex™ 305 - Vortex™ PS 400	RV 45xx RV 5500	RV 5600
Τάση τροφοδοσίας κιβωτίου ελέγχου	220-240 VAC, 50 Hz			
Τάση τροφοδοσίας ρομπότ	30 VDC			
Μέγιστη απορροφούμενη ισχύς	150 W			
Μήκος καλωδίου	15 m	18 m	21 m	25 m
Βάρος ρομπότ (χωρίς καλώδιο)	10,2 kg			
Πλάτος αναρρόφησης	270 mm			
Μέγιστο βάθος λειτουργίας	4 m			
Βαθμός προστασίας τροφοδοσίας	IPX5			
Βαθμός προστασίας ρομπότ	IPX8			

EL

1.2.2 Λίστα εξαρτημάτων



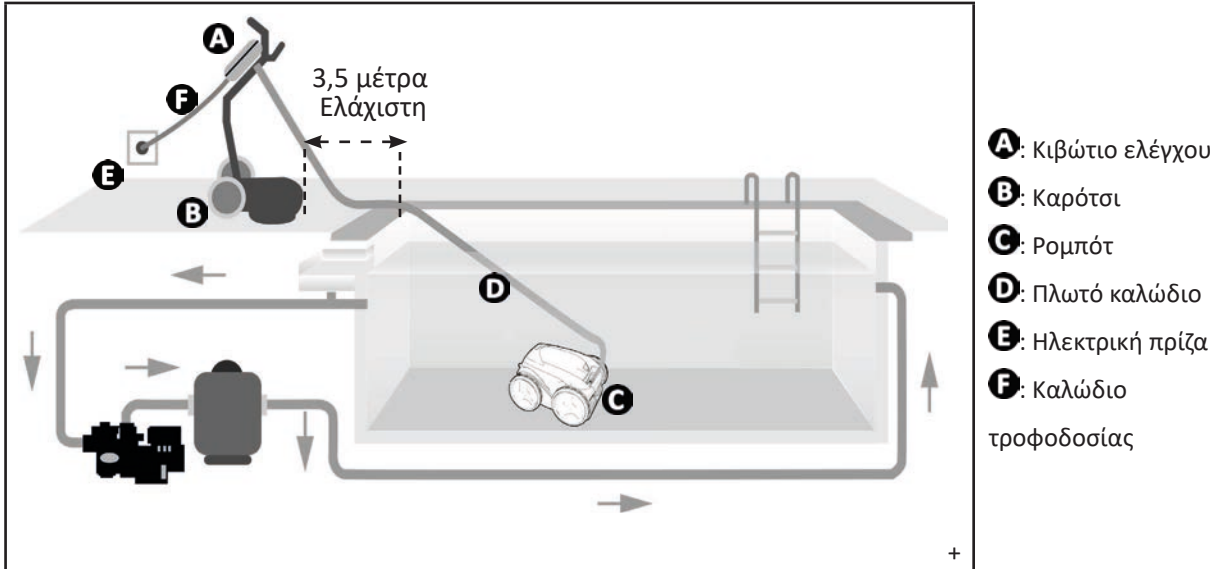
- A**: Ασφάλιση θυρίδας πρόσβασης στο φίλτρο
- B**: Βούρτσες
- C**: Ελαστικά
- D**: Λαβή μεταφοράς και εξόδου από το νερό
- E**: Εμπρόσθιοι κινητήριοι τροχοί
- F**: Οπίσθιοι κινητήριοι τροχοί (ανάλογα με το μοντέλο)
- G**: Πλωτό καλώδιο
- H**: Swivel (ανάλογα με το μοντέλο)

➤ 1.3 | Αρχή λειτουργίας

Το ρομπότ είναι ανεξάρτητο από το σύστημα φίλτρανσης και μπορεί να λειτουργήσει με αυτόνομο τρόπο. Αρκεί να το συνδέσετε στο ηλεκτρικό δίκτυο.

Μετακινείται με τον βέλτιστο τρόπο ώστε να καθαρίζει τις διάφορες ζώνες της δεξαμενής για τις οποίες έχει σχεδιαστεί (ανάλογα με το μοντέλο: πυθμένας, τοιχώματα, ίσαλος γραμμή). Οι ακαθαρσίες αναρροφώνται και αποθηκεύονται στο φίλτρο του ρομπότ.

Το κιβώτιο ελέγχου επιτρέπει την εκκίνηση, την επιλογή και τον προγραμματισμό του καθαρισμού (ανάλογα με το μοντέλο).



➤ 1.4 | Προετοιμασία της πισίνας



- Αυτό το προϊόν έχει σχεδιαστεί για να χρησιμοποιείται σε πισίνες που αποτελούν μόνιμες κατασκευές. Μην χρησιμοποιείτε το ρομπότ σε αποσυναρμολογούμενες πισίνες. Ως μόνιμη πισίνα θεωρείται η πισίνα που είναι κατασκευασμένη είτε μέσα είτε πάνω στο έδαφος και δεν αποσυναρμολογείται ούτε αποθηκεύεται.

- Η συσκευή πρέπει να λειτουργεί μέσα σε νερό πισίνας με τα ακόλουθα ποιοτικά χαρακτηριστικά:

Θερμοκρασία νερού	Από 15°C έως 35°C
pH	Από 6,8°C έως 7,6°C
Ελεύθερο χλώριο	< 3 mg/l

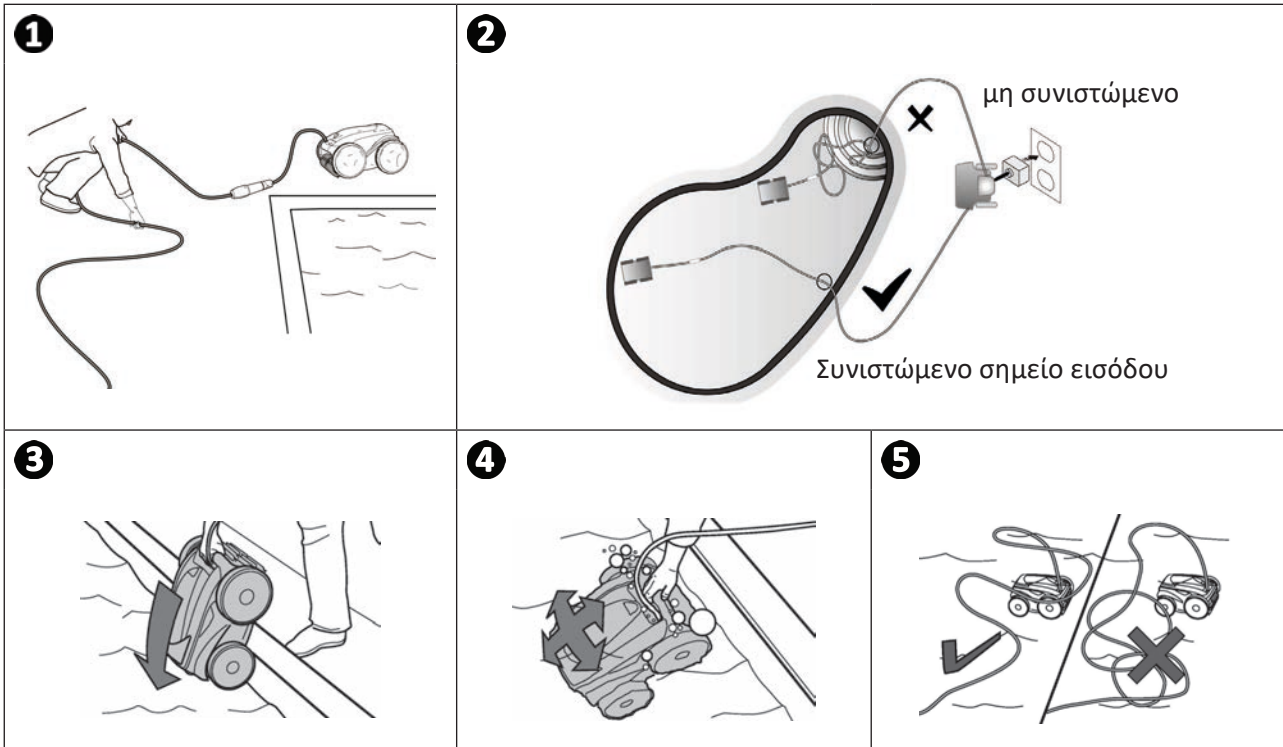
- Όταν η πισίνα είναι βρώμικη, ιδίως κατά τη θέση σε λειτουργία, απομακρύνετε πρώτα τις μεγάλου μεγέθους ακαθαρσίες με τη βοήθεια μιας απόχης ώστε να εξασφαλίσετε τις βέλτιστες επιδόσεις της συσκευής.
- Απομακρύνετε επίσης θερμόμετρα, παιχνίδια και άλλα αντικείμενα που μπορεί να προκαλέσουν ζημιά στη συσκευή.



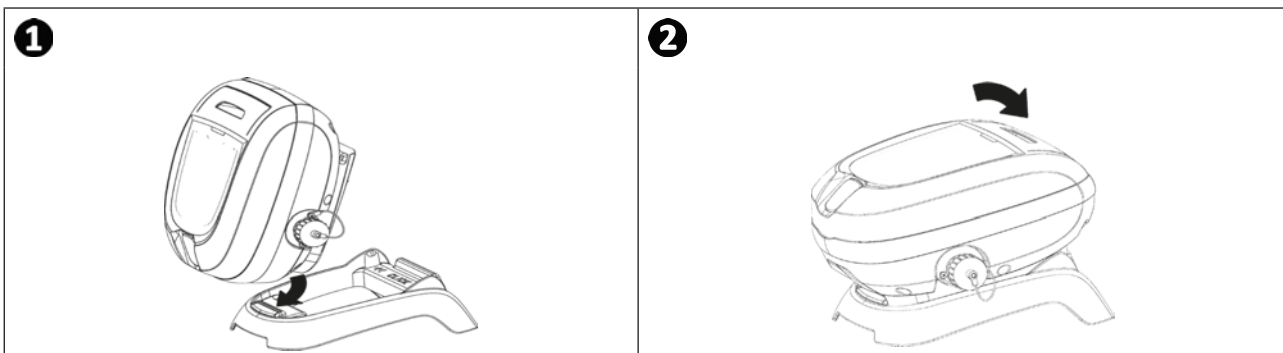
2 Χρήση

2.1 | Βύθιση του ρομπότ στην πισίνα

- Απλώστε το καλώδιο, σε όλο το μήκος του, δίπλα στη δεξαμενή, ώστε να μην μπερδευτεί κατά τη βύθιση (βλ. εικόνα **1**).
- Τοποθετηθείτε στο μέσο του μήκους της πισίνας για τη βύθιση του ρομπότ (βλ. εικόνα **2**). Αυτό θα βελτιστοποιήσει τη μετακίνηση του ρομπότ και θα μειώσει τον κίνδυνο μπερδέματος του καλωδίου.
- Βυθίστε κατακόρυφα το ρομπότ μέσα στο νερό (βλ. εικόνα **3**).
- Κινήστε ελαφρώς το ρομπότ προς όλες τις κατευθύνσεις για να διαφύγει ο αέρας που έχει εγκλωβιστεί στη συσκευή (βλ. εικόνα **4**).
- Είναι απαραίτητο η συσκευή να βυθιστεί μόνη της και να ακουμπήσει στον πυθμένα της δεξαμενής. Κατά τη βύθισή του, το ίδιο το ρομπότ παρασύρει μέσα στη δεξαμενή το μήκος του καλωδίου που χρειάζεται (βλ. εικόνα **5**).



2.2 | Στερέωση στη βάση (ανάλογα με το μοντέλο)



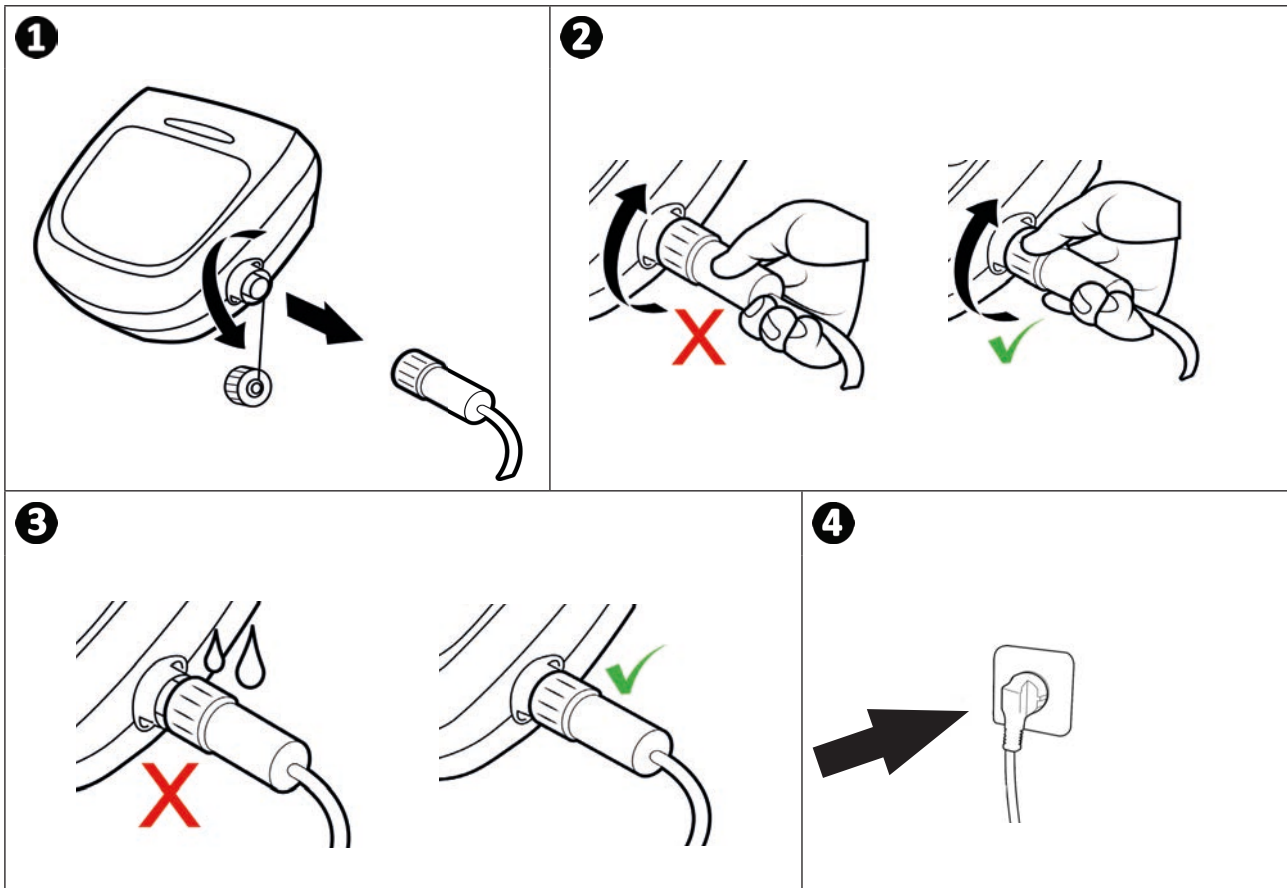
2.3 I Σύνδεση της παροχής ηλεκτρικού ρεύματος

Προς αποφυγή του κινδύνου ηλεκτροπληξίας, πυρκαγιάς ή σοβαρού τραυματισμού, φροντίστε να τηρείτε τις παρακάτω οδηγίες:



- Απαγορεύεται η χρήση καλωδίου επέκτασης για τη σύνδεση με το κιβώτιο ελέγχου.
- Φροντίστε η ηλεκτρική πρίζα να είναι μόνιμα και εύκολα προσβάσιμη, και προστατευμένη από τις πιτσιλιές ή τη βροχή.
- Το κιβώτιο ελέγχου είναι στεγανό και αντέχει στις πιτσιλιές αλλά δεν πρέπει να βυθιστεί στο νερό ή σε οποιοδήποτε άλλο υγρό. Μην το εγκαταστήσετε σε σημείο που ενδέχεται να πλημμυρίσει. Απομακρύνετε το κιβώτιο ελέγχου τουλάχιστον 3,5 μέτρα από την άκρη της πισίνας και τοποθετήστε το σε θέση που δεν είναι άμεσα εκτεθειμένη στον ήλιο.
- Τοποθετήστε το κιβώτιο ελέγχου κοντά στην ηλεκτρική πρίζα.

- Ξεβιδώστε το προστατευτικό πώμα (βλ. εικόνα 1).
- Συνδέστε το πλωτό καλώδιο στο κιβώτιο ελέγχου και ασφαλίστε τη σύνδεση βιδώνοντας μόνο τον δακτύλιο δεξιόστροφα (κίνδυνος πρόκλησης ζημιάς στο πλωτό καλώδιο) (βλ. εικόνα 2,).
- Βεβαιωθείτε ότι το βύσμα έχει μπει σωστά ώστε να μην εισέρχεται νερό (βλ. εικόνα 3).
- Συνδέστε το καλώδιο τροφοδοσίας (βλ. εικόνα 4). Συνδέστε οπωσδήποτε το κιβώτιο ελέγχου σε πρίζα η οποία προστατεύεται από διάταξη προστασίας διαφορικού ρεύματος με ρεύμα διαρροής μέχρι 30 mA (σε περίπτωση αμφιβολίας, επικοινωνήστε με ειδικευμένο τεχνικό).



2.4 I Λειτουργίες του κιβωτίου ελέγχου

Σύμβολο	Περιγραφή	GV 3320 OV 3300 OV 3310 OV 3400 Vortex™ PS 200 RV 4200 RV 4310 Vortex™ 205	AV 348 50 GV 3420 OV 3410 J 3485 OV 3450 OV 3480 RV 4390 Vortex™ 3 PLUS	AV 350 50 GV 3520 OV 3500 OV 3505 OV 3510 Vortex™ 4 PLUS Vortex™ 305	RV 4400 RV 4430 RV 4460	RV 4550	RV 4560	BV 5200 GV 5220 J 5200 OV 5200 OV 5300 OV 5330 OV 5345 OV 5390 RV CA52 RV 5300	OV 5410 OV 5430 OV 5460 RV 5380 RV 5450 RV AQ54 RV CA54 Vortex™ PS 400	RV 5400 RV 5470	RV 5500 RV 5600
	Εκκίνηση / Διακοπή της συσκευής	✓	✓	✓	✓	✓	✓	✓	✓	✓	✓
	Ένδειξη «Ελέγχου»	✓	✓		✓			✓			
	Ένδειξη «Καθαρισμού φίλτρου»				✓	✓	✓	✓	✓	✓	✓
	Λειτουργία εξόδου από το νερό				✓	✓	✓		✓	✓	✓
	Επιφάνεια προς καθαρισμό		✓	✓	✓	✓	✓	✓	✓	✓	✓
	Μόνο πυθμένας										
	Πυθμένας + τοιχώματα + ίσαλος γραμμή		✓	✓	✓	✓	✓	✓	✓	✓	✓
	Μόνο ίσαλος γραμμή										✓
	Σχήμα πισίνας										
	Ορθογώνια με επίπεδο πυθμένα										✓
	Άλλα σχήματα, άλλοι πυθμένες										✓
	Ένταση καθαρισμού										
	Μη έντονο καθάρισμα										✓
	Έντονο καθάρισμα										✓
	Προγραμματισμός των κύκλων καθαρισμού						✓			✓	✓
	Αύξηση ή μείωση της διάρκειας καθαρισμού			✓		✓					
	Ενεργοποίηση / απενεργοποίηση του τηλεχειριστηρίου			✓		✓	✓				✓

EL

2.5 | Έναρξη του κύκλου καθαρισμού







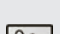


Προς αποφυγή του κινδύνου υλικών ζημιών ή τραυματισμού, φροντίστε να τηρείτε τις παρακάτω οδηγίες:

- Απαγορεύεται η κολύμβηση για όσο διάστημα η συσκευή βρίσκεται μέσα στην πισίνα.
- Μην χρησιμοποιείτε τη συσκευή εάν διενεργείτε χλωρίωση σοκ στην πισίνα, περιμένετε το ποσοστό χλωρίου να κατέβει στη συνιστώμενη τιμή πριν βυθίσετε το ρομπότ.
- Μην χρησιμοποιείτε τη συσκευή εάν το κάλυμμα της πισίνας είναι κλειστό.

- Όταν το κιβώτιο ελέγχου είναι συνδεδεμένο με το ηλεκτρικό ρεύμα, οι φωτεινές ενδείξεις ανάβουν και υποδεικνύουν:
 - Την ενέργεια που εκτελείται
 - Την επιλογή καθαρισμού
 - Την ανάγκη συντήρησης
- Το κιβώτιο ελέγχου μπαίνει σε κατάσταση αναμονής μετά από 10 λεπτά, και η οθόνη και οι LED σβήνουν. Αρκεί να πατήσετε ένα πλήκτρο για να βγείτε από την κατάσταση αναμονής. Η θέση σε κατάσταση αναμονής δεν σταματά τη λειτουργία της συσκευής σε περίπτωση που εκτελείται καθαρισμός.

2.5.1 Επιλογή της λειτουργίας καθαρισμού (ανάλογα με το μοντέλο)

- Έχει ήδη ρυθμιστεί ένας προεπιλεγμένος κύκλος καθαρισμού: οι φωτεινές ενδείξεις είναι αναμμένες και η διάρκεια καθαρισμού εμφανίζεται στην οθόνη, για παράδειγμα: **0:45** (ανάλογα με το μοντέλο).
- Μπορείτε να επιλέξετε τον κύκλο καθαρισμού ανά πάσα στιγμή, πριν τη θέση σε λειτουργία της συσκευής ή κατά τη διάρκεια της λειτουργίας της συσκευής. Ο καινούριος κύκλος θα ξεκινήσει αμέσως και ο χρόνος του προηγούμενου κύκλου που απομένει θα μηδενιστεί.
- Η συσκευή προσαρμόζει τη στρατηγική μετακίνησής της στην πισίνα σε συνάρτηση με την επιλογή καθαρισμού ώστε να επιτυγχάνει το μεγαλύτερο δυνατό ποσοστό κάλυψης.

Επιφάνεια προς καθαρισμό	Σχήμα πισίνας	Ένταση καθαρισμού
 Μόνο πυθμένας	 Άλλα σχήματα, άλλοι πυθμένες	 Μη έντονο καθάρισμα
 Πυθμένας + τοιχώματα + ίσαλος γραμμή	 Ορθογώνια με επίπεδο πυθμένα	 Έντονο καθάρισμα
 Μόνο ίσαλος γραμμή		




- Πατήστε το  για έναρξη του κύκλου καθαρισμού.



Συμβουλή: βελτίωση της απόδοσης του καθαρισμού

Στην αρχή της κολυμβητικής περιόδου, διενεργήστε πολλούς κύκλους καθαρισμού σε λειτουργία μόνο πυθμένα (αφού πρώτα απομακρύνετε τις μεγαλύτερες ακαθαρσίες με μια απόχη). Με την τακτική χρήση του ρομπότ καθαρισμού (όχι πάνω από 3 κύκλους ανά εβδομάδα), η πισίνα σας θα είναι πάντα καθαρή και το φίλτρο δεν θα φράζει εύκολα.

2.5.2 Προσαρμογή της διάρκειας καθαρισμού (ανάλογα με το μοντέλο)

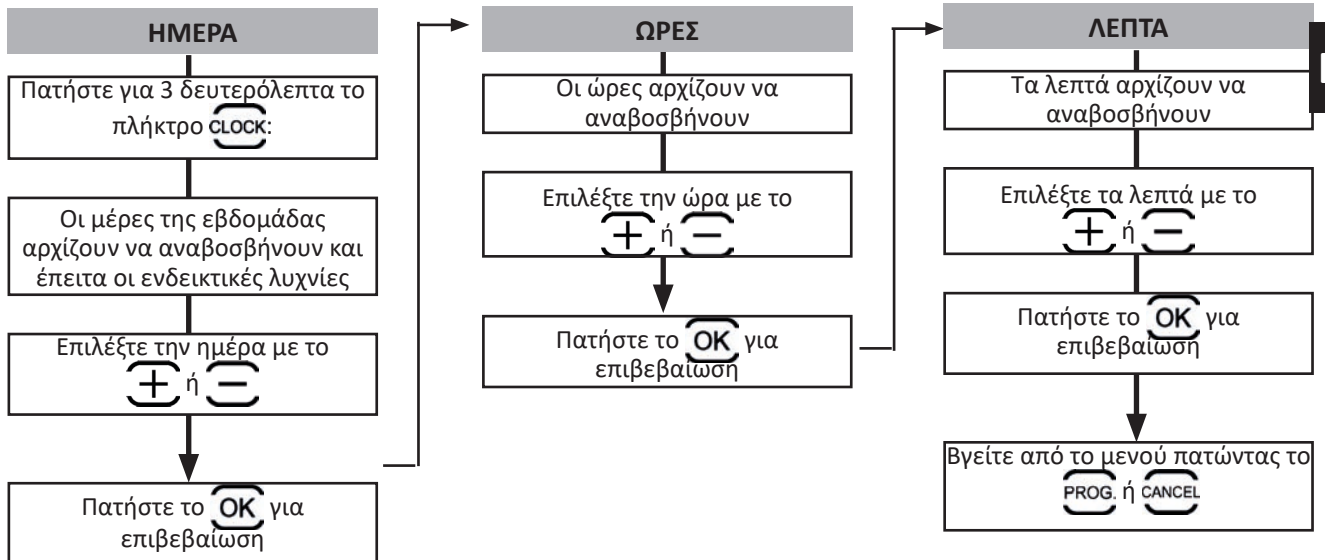
- Μπορείτε να μειώσετε ή να αυξήσετε τον χρόνο καθαρισμού του επιλεγμένου ή του τρέχοντος κύκλου:
 - : Μείωση κατά 30 λεπτά.
 - : Αύξηση κατά 30 λεπτά.
- Πατήστε το  για επιβεβαίωση.

2.6 I Ρύθμιση του ρολογιού και προγραμματισμός των κύκλων καθαρισμού (ανάλογα με το μοντέλο)



- Μην αποσυνδέετε το καλώδιο τροφοδοσίας αφού προγραμματίσετε την ώρα διότι κινδυνεύει να χαθεί. Σε περίπτωση διακοπής ρεύματος, η ρύθμιση της ώρας θα διατηρηθεί για διάστημα περίπου 2 λεπτών.

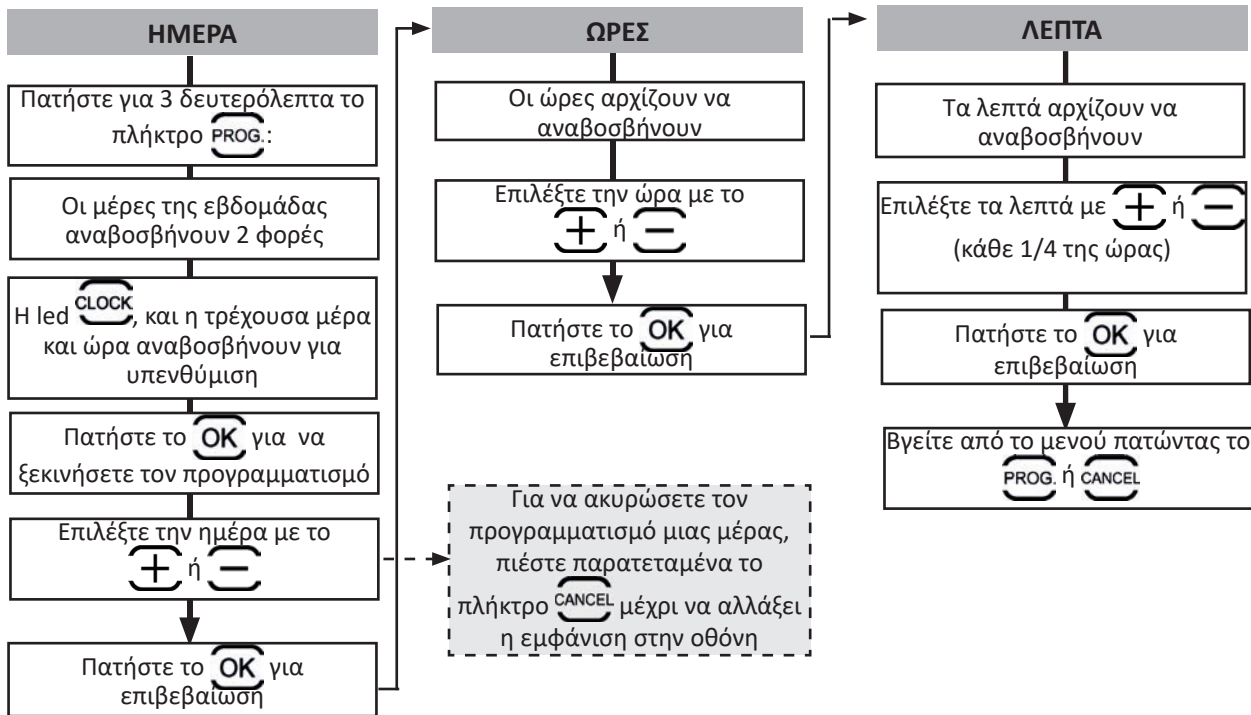
2.6.1 Ρύθμιση του ρολογιού



2.6.2 Προγραμματισμός των κύκλων καθαρισμού

Προγραμματίστε **μέχρι 7 κύκλους καθαρισμού** (για παράδειγμα, 2 μέρες την εβδομάδα: την Τετάρτη και το Σάββατο καταναμημένες σε 4 εβδομάδες).

- Η ρύθμιση του ρολογιού είναι απαραίτητη πριν προγραμματίσετε τους κύκλους καθαρισμού, βλ. § « 2.6.1 Ρύθμιση του ρολογιού ».
- Ξεκινήστε επιλέγοντας έναν κύκλο καθαρισμού από το κιβώτιο ελέγχου, βλ. § « 2.5.1 Επιλογή της λειτουργίας καθαρισμού (ανάλογα με το μοντέλο) ».
- Έπειτα προγραμματίστε τις μέρες, τις ώρες και τα λεπτά:



- Ο προγραμματισμός σταματά αυτόματα στο τέλος του 7ου κύκλου καθαρισμού, η LED **PROG.** σβήνει.
- Για να ακυρώσετε ΟΛΟΥΣ τους προγραμματισμούς, βγείτε από το μενού **PROG.** και πιέστε παρατεταμένα το πλήκτρο **CANCEL** μέχρι να αλλάξει η εμφάνιση στην οθόνη.



Συμβουλή: έλεγχος του προγραμματισμού

Πατήστε το **PROG.**. Ο κάθε προγραμματισμός εμφανίζεται για 3 δευτερόλεπτα.

2.7 I Το τηλεχειριστήριο (ανάλογα με το μοντέλο)



- Φροντίστε για τη σωστή τοποθέτηση της μπαταρίας.
- Μην φορτίζετε την μπαταρία, μην την ανοίγετε και μην την πετάτε στη φωτιά.
- Μην το εκθέτετε σε υψηλές θερμοκρασίες ή σε άμεσο ηλιακό φως.

2.7.1 Ενεργοποίηση και απενεργοποίηση του τηλεχειριστηρίου

- Για ενεργοποίηση: πατήστε το
- Για απενεργοποίηση: πατήστε παρατεταμένα το



Συμβουλή: βελτίωση του σήματος του τηλεχειριστηρίου

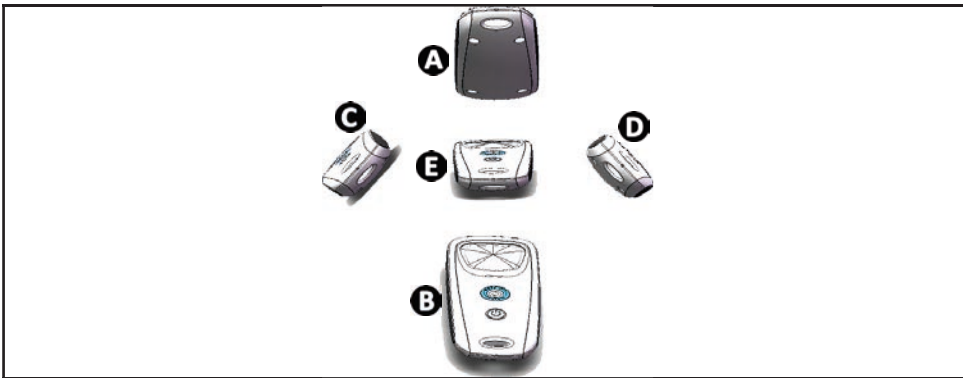
Η συχνότητα με την οποία αναβοσβήνει η LED που βρίσκεται πάνω στο τηλεχειριστήριο υποδεικνύει την ποιότητα της λήψης. Εάν η LED αναβοσβήνει γρήγορα, η ποιότητα λήψης είναι καλή.

Για βέλτιστη επικοινωνία μεταξύ του κιβωτίου ελέγχου και του τηλεχειριστηρίου:

- Τοποθετήστε το κιβώτιο ελέγχου επάνω στο καρότσι.
- Κατευθύνετε το κιβώτιο ελέγχου προς την κατεύθυνση της πισίνας
- Απομακρύνετε τυχόν ογκώδη εμπόδια που μπορεί να βρίσκονται ανάμεσα στο κιβώτιο ελέγχου και την πισίνα.

2.7.2 Κατεύθυνση του ρομπότ

- Το τηλεχειριστήριο είναι εξοπλισμένο με αισθητήρες κίνησης για την κατεύθυνση του ρομπότ:



- A**: Μπροστά
- B**: Πίσω
- C**: Περιστροφή αριστερά
- D**: Περιστροφή δεξιά
- E**: Διακοπή κίνησης

2.7.3 Εξαγωγή του ρομπότ από το νερό (ανάλογα με το μοντέλο)

- Πατήστε το Το ρομπότ προχωρά προς το τοίχωμα και ανεβαίνει στην ίσαλο γραμμή.

2.7.4 Συγχρονισμός του τηλεχειριστηρίου με το κιβώτιο ελέγχου

Ως προεπιλογή, το τηλεχειριστήριο είναι ήδη συγχρονισμένο με το κιβώτιο ελέγχου. Σε περίπτωση αντικατάστασης του τηλεχειριστηρίου / του κιβωτίου ελέγχου, ή προβλήματος συγχρονισμού, ακολουθήστε τα παρακάτω βήματα:

- Η απόσταση μεταξύ του τηλεχειριστηρίου και του κιβωτίου ελέγχου **δεν πρέπει να ξεπερνά τα 50 cm**.
- Συνδέστε το κιβώτιο ελέγχου, βεβαιωθείτε ότι στην οθόνη εμφανίζεται ο χρόνος λειτουργίας και ότι δεν βρίσκεται σε εξέλιξη κάποιος κύκλος καθαρισμού.
- Ενεργοποιήστε το τηλεχειριστήριο πατώντας το .
- Πριν το τηλεχειριστήριο τεθεί σε κατάσταση αναμονής (περίπου σε 45 δευτερόλεπτα), πατήστε ταυτόχρονα τα πλήκτρα **OK** και **CANCEL** για 6 δευτερόλεπτα.
- Βεβαιωθείτε ότι ο συγχρονισμός ήταν επιτυχής εξετάζοντας την εμφάνιση της οθόνης και την ενδεικτική λυχνία του τηλεχειριστηρίου:

Οθόνη του κιβωτίου ελέγχου	Ενδεικτική λυχνία τηλεχειριστηρίου	Αποτέλεσμα
Good → 0:45 2 δευτερόλεπτα	Αναβοσβήνει	<ul style="list-style-type: none"> • Επιτυχής συγχρονισμός.
FAIL	Σταθερά αναμμένη	<ul style="list-style-type: none"> • Βεβαιωθείτε ότι η απόσταση μεταξύ του κιβωτίου ελέγχου και του τηλεχειριστηρίου δεν ξεπερνά τα 50 cm. • Ελέγξτε την κατάσταση των μπαταριών του τηλεχειριστηρίου. Αντικαταστήστε τις εάν χρειάζεται. Εάν το πρόβλημα παραμένει, επικοινωνήστε με τον μεταπωλητή.



2.8 I Απομάκρυνση του ρομπότ από το νερό

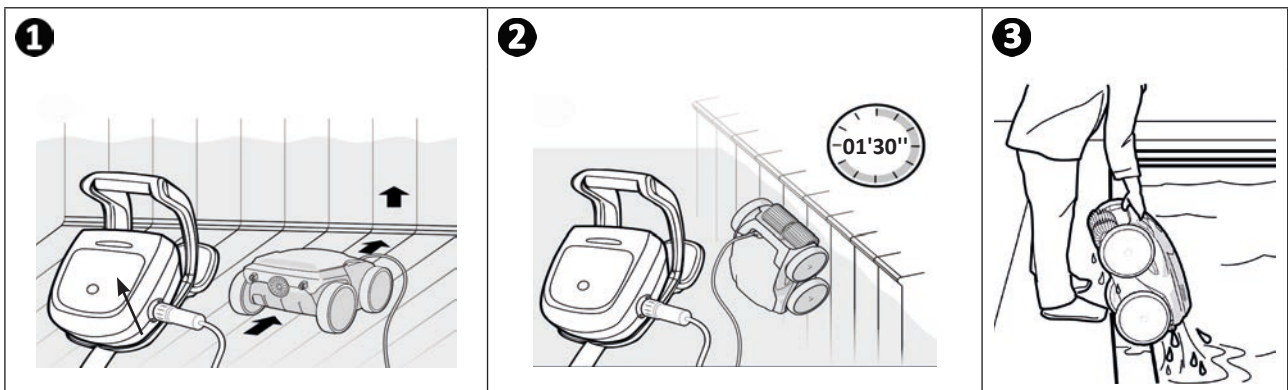


- Προκειμένου να μην προκληθεί ζημιά στο υλικό, χρησιμοποιήστε μόνο τη λαβή για να βγάλετε τη συσκευή από το νερό.

2.8.1 Λειτουργία εξόδου από το νερό «Lift System»


Η λειτουργία «Lift System» έχει σχεδιαστεί για να διευκολύνει την έξοδο του ρομπότ από το νερό. Μπορεί να ενεργοποιηθεί ανά πάσα στιγμή, κατά τη διάρκεια ή στο τέλος ενός κύκλου καθαρισμού.

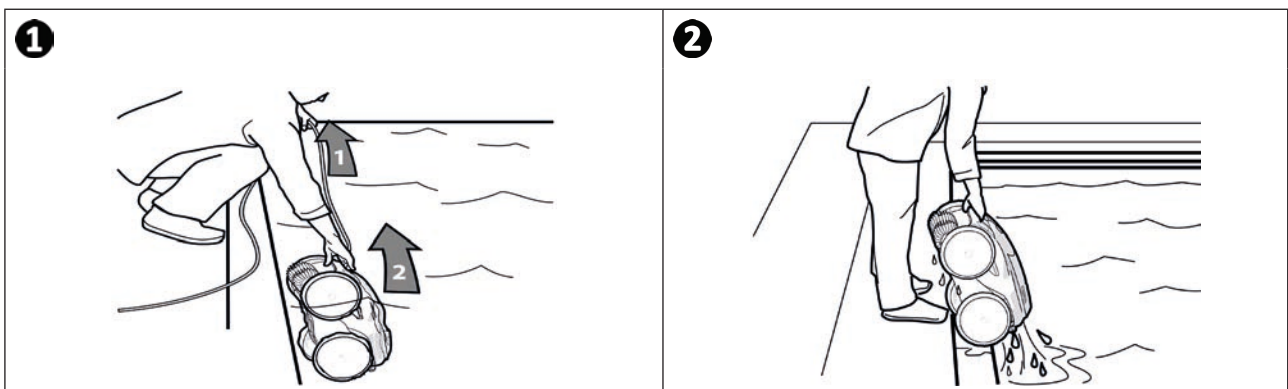
- Εάν χρειαστεί, κατευθύνετε το ρομπότ προς το επιθυμητό τοίχωμα κρατώντας πατημένο το πλήκτρο , το ρομπότ περιστρέφεται. Όταν βλέπει προς το επιθυμητό τοίχωμα, αφήστε το πλήκτρο. Το ρομπότ κινείται προς το τοίχωμα (βλ. εικόνα **1**).
- Ή πατήστε απλώς σύντομα το πλήκτρο  για να το μετακινήσετε προς το απέναντι τοίχωμα (βλ. εικόνα **1**).
- Το ρομπότ προχωρά προς το τοίχωμα και παραμένει στην ίσαλο γραμμή (βλ. εικόνα **2**).
- Χρησιμοποιήστε τη λαβή για να το τραβήξετε εντελώς από το νερό. Το ρομπότ εξωθεί το νερό δυνατά προς τα πίσω ώστε να είναι ελαφρύτερο (βλ. εικόνα **3**).



2.8.2 Χειροκίνητα



- Σταματήστε τη συσκευή πατώντας το πλήκτρο .
- Φέρτε το ρομπότ κοντά στην άκρη της πισίνας τραβώντας ελαφρά το πλωτό καλώδιο.
- Όταν είναι εφικτό, πιάστε το ρομπότ από τη λαβή και τραβήξτε το αργά έξω από τη δεξαμενή ώστε να αδειάσει το νερό που υπάρχει στο εσωτερικό του (βλ. εικόνα **1** και **2**).



➤ 2.9 I Βέλτιστες πρακτικές μετά από κάθε καθαρισμό

2.9.1 Καθαρίστε το φίλτρο μετά την έξοδο από το νερό



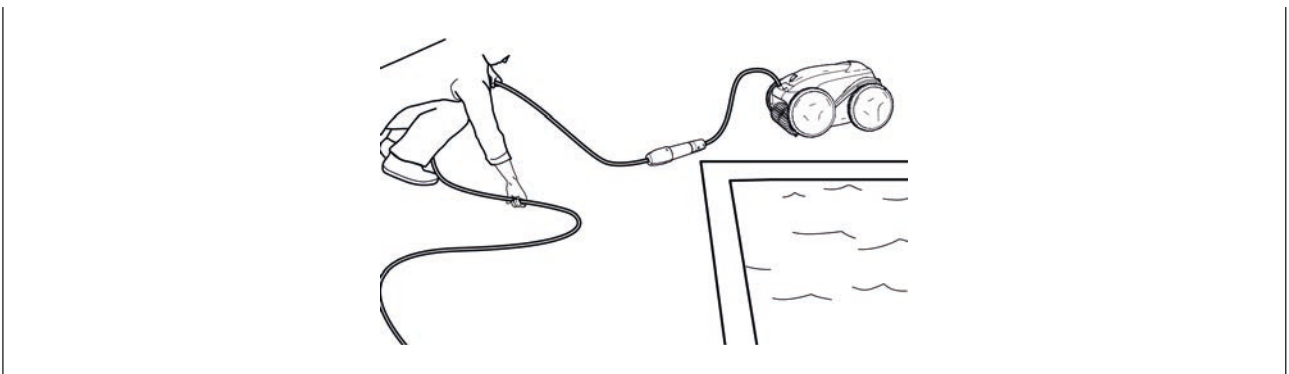
- Η απόδοση της συσκευής μπορεί να μειωθεί εάν το φίλτρο είναι γεμάτο ή βρώμικο.
- Καθαρίζετε το φίλτρο με καθαρό νερό μετά την έξοδο από το νερό μετά από κάθε κύκλο καθαρισμού, χωρίς να περιμένετε να στεγνώσουν οι ακαθαρσίες.

- Μετά από κάθε κύκλο καθαρισμού, ακολουθήστε τα βήματα καθαρισμού φίλτρου, βλ. § « 3.2 I Καθαρισμός του φίλτρου μετά την έξοδο από το νερό ».

2.9.2 Απλώστε το καλώδιο για να περιορίσετε το μπέρδεμα του καλωδίου

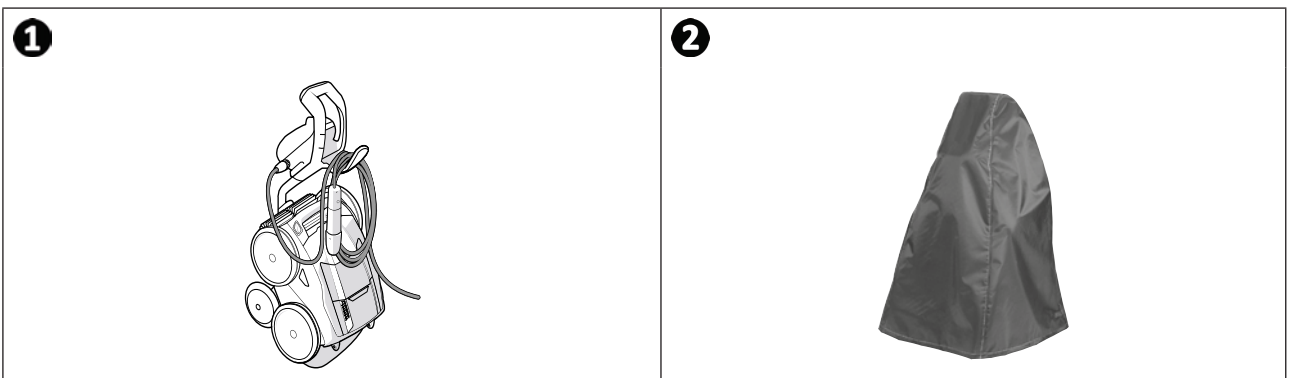
Η συμπεριφορά της συσκευής επηρεάζεται σημαντικά από το μπέρδεμα του καλωδίου. Ένα καλώδιο που ξεμπερδύεται σωστά επιτρέπει την καλύτερη κάλυψη της πισίνας.

- Ξεμπερδέψτε το καλώδιο και απλώστε το στον ήλιο για να αποκτήσει πάλι την αρχική μορφή του.



2.9.3 Τακτοποίηση του ρομπότ και του καλωδίου

- Αφού αποσυνδέσετε το πλωτό καλώδιο από το κιβώτιο ελέγχου ξαναβιδώστε το προστατευτικό πώμα.
- Τοποθετήστε το ρομπότ κατακόρυφα στην προβλεπόμενη θέση στο καρότσι για να στεγνώσει γρήγορα. Τυλίξτε προσεκτικά το καλώδιο και τοποθετήστε το στη λαβή του καροτσιού (βλ. εικόνα) ❶).
- Φυλάσσετε όλα τα εξαρτήματα σε χώρο μη εκτεθειμένο σε ηλιακή ακτινοβολία, υγρασία, δυσμενείς καιρικές συνθήκες και τις προβολές νερού. Εάν επιθυμείτε, μπορείτε να προμηθευτείτε το ειδικό προστατευτικό κάλυμμα (βλ. εικόνα ❷).





3 Συντήρηση



Προς αποφυγή σοβαρών τραυματισμών:

- Αποσυνδέστε το ρομπότ από την παροχή ηλεκτρικού ρεύματος.

3.1 | Καθαρισμός του ρομπότ

- Καθαρίζετε τακτικά τη συσκευή με καθαρό νερό ή αραιό σαπουνόνερο. Μην χρησιμοποιείτε διαλύτες.
- Ξεπλένετε τη συσκευή με άφθονο καθαρό νερό.
- Μην αφήνετε τη συσκευή να στεγνώσει στον ήλιο στην άκρη της πισίνας.

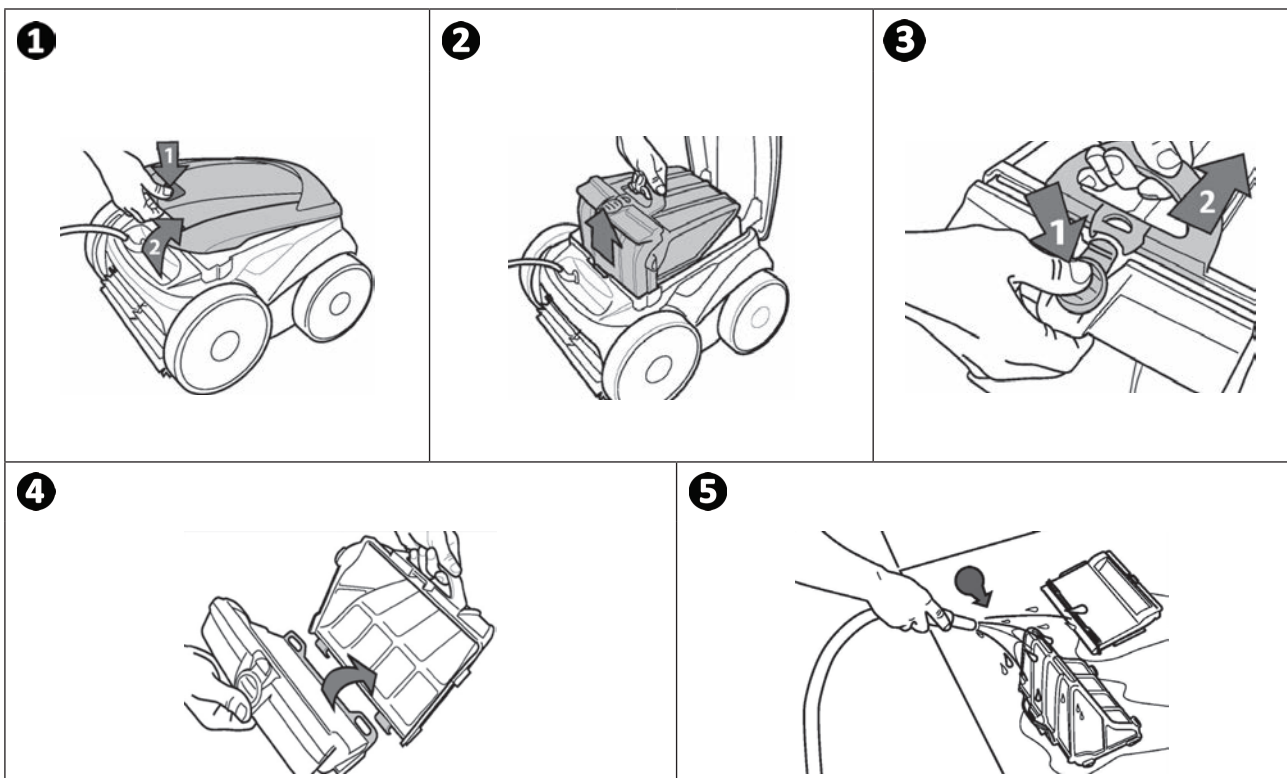


Συμβουλή: αλλαγή του φίλτρου και των βουρτσών ανά 2ετία

Φροντίστε να αλλάζετε το φίλτρο και τις βούρτσες κάθε 2 χρόνια για να διατηρείτε την ακεραιότητα της συσκευής και να εξασφαλίζετε ένα βέλτιστο επίπεδο επιδόσεων.

3.2 | Καθαρισμός του φίλτρου μετά την έξοδο από το νερό

- Σε περίπτωση απόφραξης του φίλτρου, καθαρίστε το με κάποιο όξινο διάλυμα (για παράδειγμα λευκό ξίδι). Συνιστάται να πραγματοποιείται τουλάχιστον μια φορά ανά έτος διότι το φίλτρο φράζει όταν δεν χρησιμοποιείται για πολλούς μήνες (χειμερινή περίοδος).



Συμβουλή: Ελέγξτε την κατάσταση της ένδειξης «Φίλτρο γεμάτο»


Όταν ανάψει η LED συνιστάται θερμά να καθαρίσετε το φίλτρο.



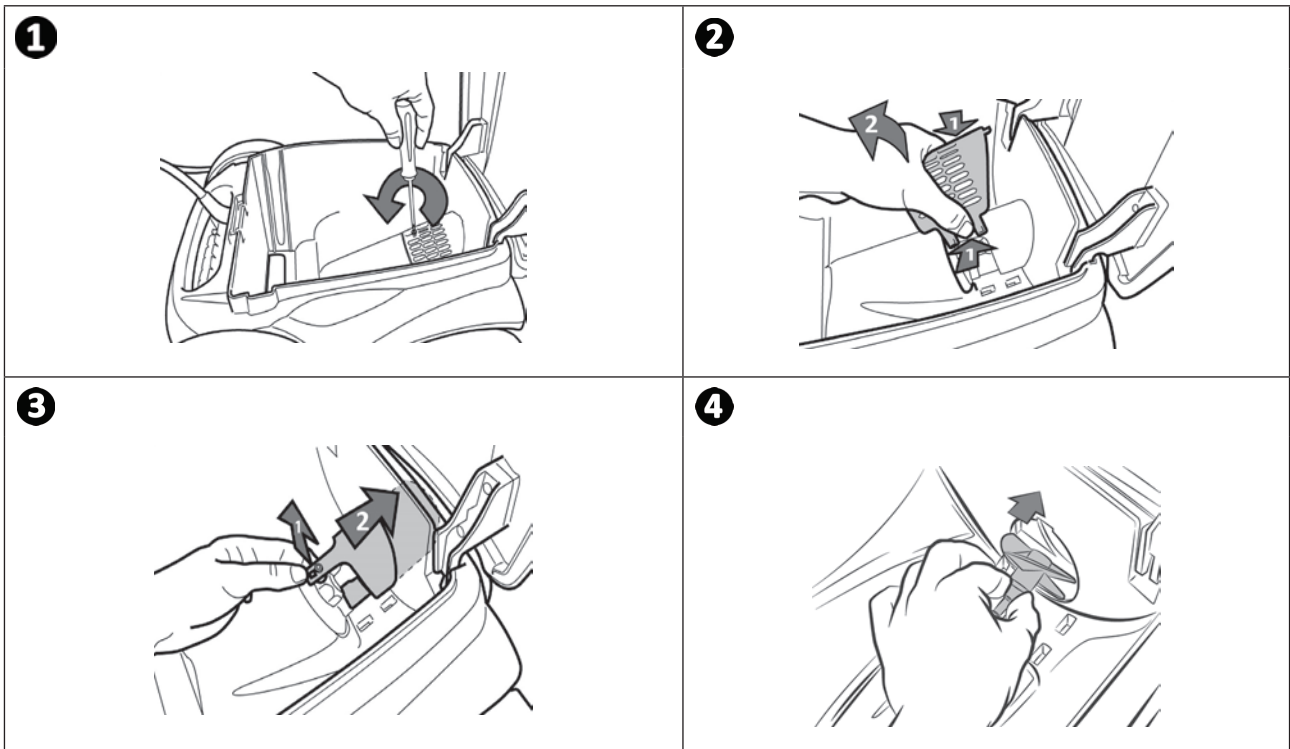
➤ 3.3 I Καθαρισμός του έλικα

Προς αποφυγή σοβαρών τραυματισμών:



- Αποσυνδέστε το ρομπότ από την παροχή ηλεκτρικού ρεύματος.
- Κατά τη συντήρηση του έλικα , φοράτε οπωσδήποτε γάντια.

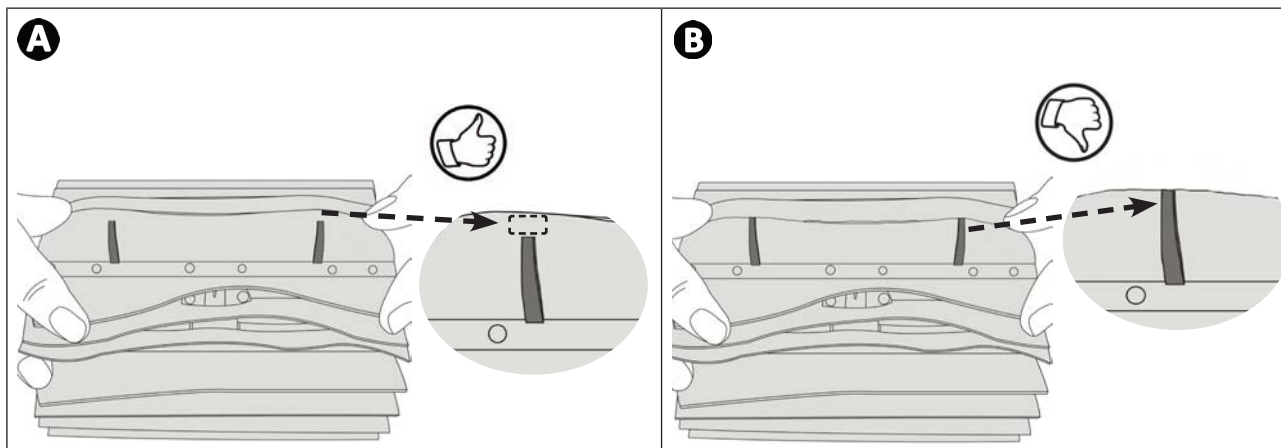
- Ξεβιδώστε τη βίδα της σχάρας (βλέπε εικόνα **1**).
- Απομακρύνετε τη σχάρα (βλέπε εικόνα **2**).
- Αποσπάστε προσεκτικά τον οδηγό ροής (βλ. εικόνα **3**).
- Για να αποσπάσετε τον έλικα, φορέστε γάντια και κρατήστε προσεκτικά το άκρο του έλικα για να τον σπρώξετε (βλ. εικόνα **4**).
- Απομακρύνετε όλες τις ακαθαρσίες (τρίχες, φύλλα, πετραδάκια...) που μπορεί να μπλοκάρουν τον έλικα.



➤ 3.4 I Αλλαγή βουρτσών

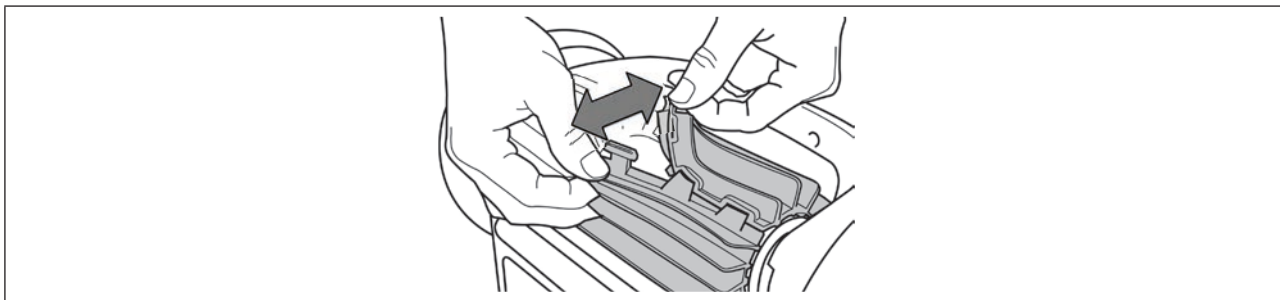
Οι βούρτσες είναι φθαρμένες;

- Αντικαταστήστε τις βούρτσες εάν οι δείκτες φθοράς είναι όπως στο παράδειγμα **B**:



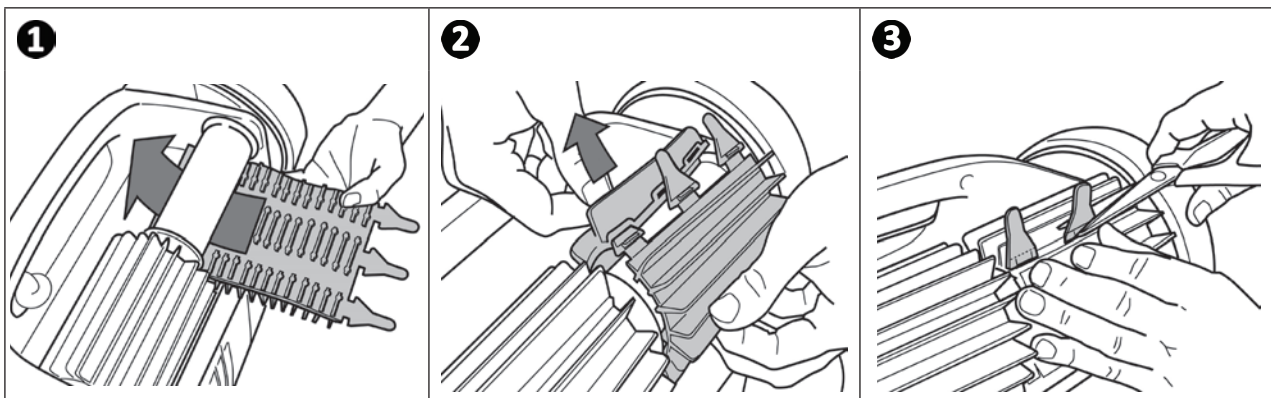
Αφαιρέστε τις φθαρμένες βούρτσες

- Βγάλτε τις γλωσσίδες από τις σπές μέσα στις οποίες είναι στερεωμένες και αποσπάστε τις βούρτσες.



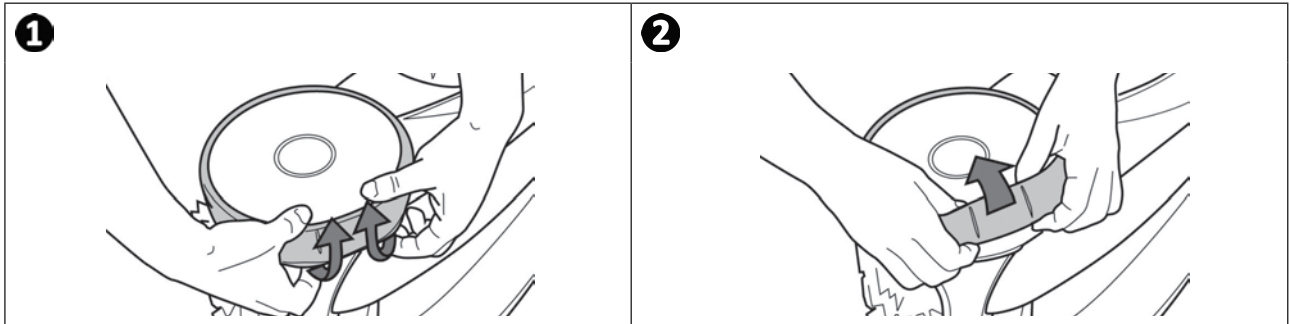
Τοποθετήστε τις καινούργιες βούρτσες

- Περάστε την πλευρά της βούρτσας που δεν έχει γλωσσίδες κάτω από το στήριγμα της βούρτσας (βλ. εικόνα **1**).
- Τυλίξτε τη βούρτσα γύρω από το στήριγμά και περάστε τις γλωσσίδες μέσα από τις σπές στερέωσης και τραβήξτε την άκρη κάθε γλωσσίδας ώστε το άκρο της να περάσει μέσα από την αντίστοιχη σχισμή (βλ. εικόνα **2**).
- Κόψτε τις γλωσσίδες με ένα ψαλίδι για να μην προεξέχουν σε σχέση με τα ελάσματα (βλέπε εικόνα **3**).



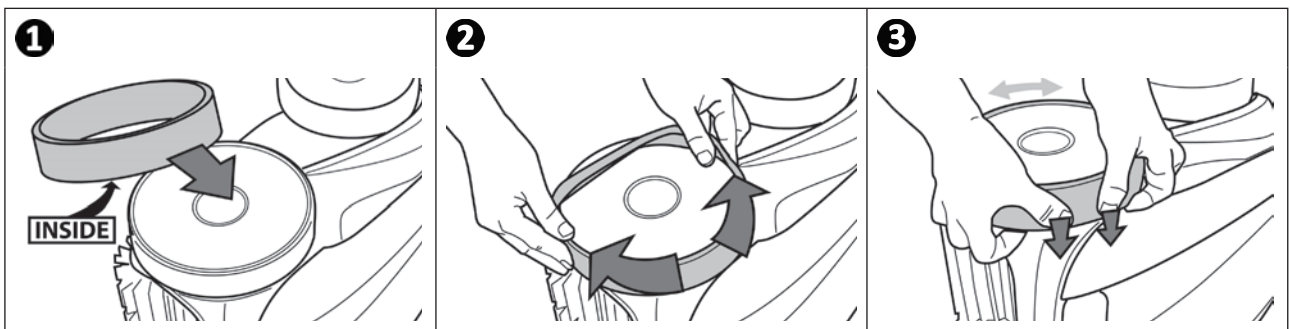
➤ 3.5 | Αλλαγή ελαστικών

Αφαιρέστε τα φθαρμένα ελαστικά



EL


Τοποθετήστε τα καινούργια ελαστικά








4 Αντιμετώπιση προβλημάτων



- Προτού επικοινωνήσετε με τον μεταπωλητή σας, σε περίπτωση δυσλειτουργίας της συσκευής, προσπαθήστε να προβείτε σε απλούς ελέγχους με τη βοήθεια των πινάκων που ακολουθούν.
- Εάν το πρόβλημα παραμένει, επικοινωνήστε με τον μεταπωλητή.
-  : Ενέργειες που πρέπει να αναλαμβάνονται από ειδικευμένο τεχνικό.

4.1 | Συμπεριφορές της συσκευής



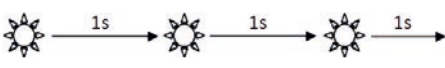

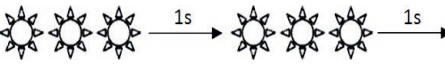
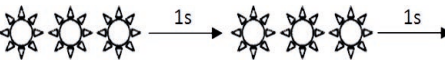
Ένα τμήμα της δεξαμενής δεν έχει καθαριστεί σωστά	<ul style="list-style-type: none"> • Επαναλάβετε τα βήματα βύθισης (βλ. § « 2.1 Βύθιση του ρομπότ στην πισίνα ») αλλάζοντας τη θέση βύθισης μέσα στην πισίνα μέχρι να βρεθεί η βέλτιστη θέση.
Η συσκευή δεν εφάπτεται καλά στον πυθμένα της πισίνας	<ul style="list-style-type: none"> • Έχει εγκλωβιστεί αέρας στο κέλυφος της συσκευής. Επαναλάβετε τα βήματα βύθισης (βλ. § « 2.1 Βύθιση του ρομπότ στην πισίνα »). • Το φίλτρο είναι γεμάτο ή βρώμικο: καθαρίστε το με καθαρό νερό. Σε περίπτωση απόφραξης του φίλτρου, καθαρίστε το με κάποιο όξινο διάλυμα (για παράδειγμα λευκό ξίδι). Εάν χρειάζεται, αντικαταστήστε το φίλτρο. • Ο έλικας έχει υποστεί ζημιά: 
Η συσκευή δεν αναρριχάται καθόλου ή έπαυσε να αναρριχάται στα τοιχώματα όπως έκανε αρχικά. (Εξαιτίας του προγράμματος πληροφορικής της, η συσκευή δεν αναρριχάται συστηματικά στα τοιχώματα)	<ul style="list-style-type: none"> • Το φίλτρο είναι γεμάτο ή βρώμικο: καθαρίστε το με καθαρό νερό. Σε περίπτωση απόφραξης του φίλτρου, καθαρίστε το με κάποιο όξινο διάλυμα (για παράδειγμα λευκό ξίδι). Εάν χρειάζεται, αντικαταστήστε το φίλτρο. • Εάν τα ελαστικά είναι φθαρμένα αντικαταστήστε τα. • Παρόλο που το νερό φαίνεται διαυγές, μέσα στην πισίνα σας υπάρχει μικροσκοπική άλγη η οποία, χωρίς να είναι ορατή στο γυμνό μάτι, κάνει τα τοιχώματα να γλιστρούν και δυσχεραίνει την αναρρίχηση της συσκευής. Πραγματοποιήστε χλωρίωση σοκ και μειώστε ελαφρά το pH. Κατά τη χλωρίωση σοκ, μην αφήνετε τη συσκευή μέσα στο νερό. • Οι βούρτσες είναι φθαρμένες: ελέγξτε τους δείκτες φθοράς § « 3.4 Αλλαγή βουρτσών », και έπειτα γυρίστε τις βούρτσες για να ελέγξετε την περιστροφή τους. Εάν χρειαστεί αντικαταστήστε τις βούρτσες.
Κατά την εκκίνηση, η συσκευή δεν εκτελεί καμία κίνηση	<ul style="list-style-type: none"> • Βεβαιωθείτε ότι η ηλεκτρική πρίζα του κιβωτίου ελέγχου τροφοδοτείται κανονικά. • Βεβαιωθείτε ότι έχει ξεκινήσει ένας κύκλος καθαρισμού και ότι οι φωτεινές ενδείξεις έχουν ανάψει.
Το καλώδιο μπερδεύεται	<ul style="list-style-type: none"> • Μην ξετυλίγετε όλο το μήκος του καλωδίου μέσα στην πισίνα. • Ξετυλίξτε όσο καλώδιο χρειάζεται μέσα στην πισίνα και απλώστε το υπόλοιπο καλώδιο στην άκρη της πισίνας.
Το ρομπότ μπλοκάρει στο επίπεδο των στομιών επιστροφής ή των σχαρών πυθμένα.	<ul style="list-style-type: none"> • Σταματήστε την αντλία φίλτρανσης και ξεκινήστε έναν νέο κύκλο καθαρισμού. • Τοποθετήστε το κιβώτιο ελέγχου στη μέση του επιμήκη άξονα της δεξαμενής, τηρώντας τους όρους ασφαλείας, βλ. § « 2.3 Σύνδεση της παροχής ηλεκτρικού ρεύματος » Εάν το καθαρίσμα δεν είναι άριστο, αλλάξτε τη θέση του κιβωτίου ελέγχου και της βύθισης του ρομπότ.
Το ρομπότ αναρριχάται αργά στα τοιχώματα και σταματά κάτω από την ίσαλο γραμμή Το ρομπότ αναρριχάται γρήγορα στα τοιχώματα και ανεβαίνει πάνω από την ίσαλο γραμμή, οπότε αναρροφά αέρα	<ul style="list-style-type: none"> • Το ρομπότ μπορεί να συμπεριφέρεται διαφορετικά ανάλογα με την επένδυση της πισίνας, μπορεί να χρειαστεί να τροποποιήσετε κάποια παράμετρο, για τον σκοπό αυτό επικοινωνήστε με τον μεταπωλητή 
Το κιβώτιο ελέγχου δεν ανταποκρίνεται στο πάτημα κανενός πλήκτρου	<ul style="list-style-type: none"> • Αποσυνδέστε το καλώδιο τροφοδοσίας από την ηλεκτρική πρίζα, περιμένετε 10 δευτερόλεπτα και επανασυνδέστε το καλώδιο τροφοδοσίας.
Όταν η λειτουργία τηλεχειριστηρίου είναι ενεργοποιημένη, η οθόνη εμφανίζει το μήνυμα 	<ul style="list-style-type: none"> • Αυτό σημαίνει ότι οι μπαταρίες του τηλεχειριστηρίου έχουν εξασθενήσει πολύ: αντικαταστήστε τις.

<p>Η ενδεικτική λυχνία του τηλεχειριστηρίου αναβοσβήνει αργά ή ανάβει σταθερά</p>	<p>Πρόβλημα εμβέλειας του τηλεχειριστηρίου:</p> <ul style="list-style-type: none"> • Τοποθετήστε το κιβώτιο ελέγχου στο καρότσι, σε απόσταση τουλάχιστον 3,5 μέτρων από την πισίνα. • Κατευθύνετε το κιβώτιο ελέγχου προς την κατεύθυνση της πισίνας προκειμένου να βελτιώσετε την εμβέλεια του τηλεχειριστηρίου. Βεβαιωθείτε ότι δεν υπάρχουν ογκώδη εμπόδια ανάμεσα στο κιβώτιο ελέγχου και την πισίνα.
<p>Η LED του τηλεχειριστηρίου ανάβει σταθερά</p>	<ul style="list-style-type: none"> • Πρόβλημα συγχρονισμού: επαναλάβετε τα βήματα του συγχρονισμού (βλ. § « 2.7.4 Συγχρονισμός του τηλεχειριστηρίου με το κιβώτιο ελέγχου »).

Εάν το πρόβλημα παραμένει, επικοινωνήστε με τον μεταπωλητή σας: 



EL

4.2 | Ειδοποιήσεις χρήστη

Ειδοποιήσεις χρήστη (ανάλογα με το μοντέλο)		
Ενδεικτική λυχνία αναβοσβήνει: 	Κωδικός σφάλματος: 	Λύσεις
	Er: 10	<ul style="list-style-type: none"> • Βεβαιωθείτε ότι το ρομπότ είναι πράγματι συνδεδεμένο με το κιβώτιο ελέγχου. Εάν χρειάζεται, αποσυνδέστε και επανασυνδέστε ακολουθώντας τη σχετική διαδικασία.
	Er: 02 Er: 03 Er: 05 Er: 06	<ul style="list-style-type: none"> • Βεβαιωθείτε ότι τίποτα δεν εμποδίζει τις βούρτσες ή τους τροχούς να περιστρέφονται. Για να το κάνετε αυτό γυρίστε τους τροχούς (περιστροφή κατά 1/4) ώστε να απελευθερωθούν οι τυχόν ακαθαρσίες.
	Er: 07 Er: 08	<ul style="list-style-type: none"> • Το ρομπότ λειτουργεί ενώ βρίσκεται εκτός πισίνας. Φροντίστε να θέτετε το ρομπότ σε λειτουργία μέσα στο νερό (βλ. § « 2.1 Βύθιση του ρομπότ στην πισίνα »).
	Er: 01 Er: 04	<ul style="list-style-type: none"> • Βεβαιωθείτε ότι δεν έχουν σφηνωθεί πετραδάκια ή τρίχες μέσα στον έλικα. • Εάν χρειάζεται, καθαρίστε ή αντικαταστήστε το φίλτρο.

Εάν το πρόβλημα παραμένει, επικοινωνήστε με τον μεταπωλητή σας: 

Κωδικοί σφάλματος

- Με το πάτημα ενός κουμπιού διαγράφεται ο κωδικός σφάλματος και απενεργοποιείται το κιβώτιο ελέγχου.
- Η οθόνη περνά σε κατάσταση αναμονής μετά από 10 λεπτά. Για να ανάψει και πάλι η οθόνη, απλά πατήστε οποιοδήποτε κουμπί.
- Όταν εντοπίζεται κάποιο σφάλμα, το κιβώτιο ελέγχου απενεργοποιεί προσωρινά τον προγραμματισμό (η LED  σβήνει).
- Πατήστε παρατεταμένα το  για να επιβεβαιώσετε ξανά το τρέχον πρόγραμμα.


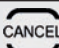
➤ 4.3 I Μενού προ-διαγνωστικού ελέγχου (ανάλογα με το μοντέλο)

- Σταματήστε τη συσκευή αν βρίσκεται σε εξέλιξη ένας κύκλος καθαρισμού.
- Για πρόσβαση στο μενού:




AV 350 50 - GV 3520 - OV 3500 - OV 3505 - OV 3510
- RV 4550 - RV 4560 - Vortex™ 305 - Vortex™ 4 PLUS

Πατήστε το  για τουλάχιστον 5 δευτερόλεπτα

RV4560 - RV 5400 - RV 5470 - RV 5500 - RV 5600

Πατήστε το  +  για τουλάχιστον 5 δευτερόλεπτα

- Οι πληροφορίες που εναλλάσσονται αφορούν την κατάσταση της συσκευής:

	3 δευτερόλεπτα
	3 δευτερόλεπτα
	3 δευτερόλεπτα

Επιστροφή στο μενού

- ➊ Ο συνολικός χρόνος λειτουργίας (σε ώρες)
- ➋ Ο τελευταίος κωδικός σφάλματος (εμφανίζεται αν το ρομπότ έχει παρουσιάσει τουλάχιστον ένα σφάλμα)
- ➌ Ο χρόνος λειτουργίας την ώρα του σφάλματος (εμφανίζεται αν το ρομπότ έχει παρουσιάσει τουλάχιστον ένα σφάλμα)



Συμβουλή: σε περίπτωση που χρειαστείτε βοήθεια, ενημερώστε τον μεταπωλητή για την κατάσταση της συσκευής



Ανακύκλωση

Αυτό το σύμβολο που απαιτείται από την Ευρωπαϊκή Οδηγία ΑΗΗΕ 2012/19/ΕΕ (Οδηγία για τα απόβλητα ηλεκτρικού και ηλεκτρονικού εξοπλισμού) σημαίνει ότι δεν πρέπει να πετάξετε τη συσκευή στα σκουπίδια. Θα τύχει χωριστής συλλογής προκειμένου να επαναχρησιμοποιηθεί, να ανακυκλωθεί ή να αξιοποιηθεί. Εάν περιέχει ουσίες που είναι δυνητικά επικίνδυνες για το περιβάλλον, θα εξαλειφθούν ή θα εξουδετερωθούν. Απευθυνθείτε στον μεταπωλητή σας για τις δυνατότητες ανακύκλωσης.

Ο μεταπωλητής σας
Your retailer

Μοντέλο συσκευής
Appliance model

Αριθμός σειράς
Serial number

Για περισσότερες πληροφορίες, καταχώρηση του προϊόντος και υποστήριξη πελατών:
For more information, product registration and customer support:

www.zodiac.com

