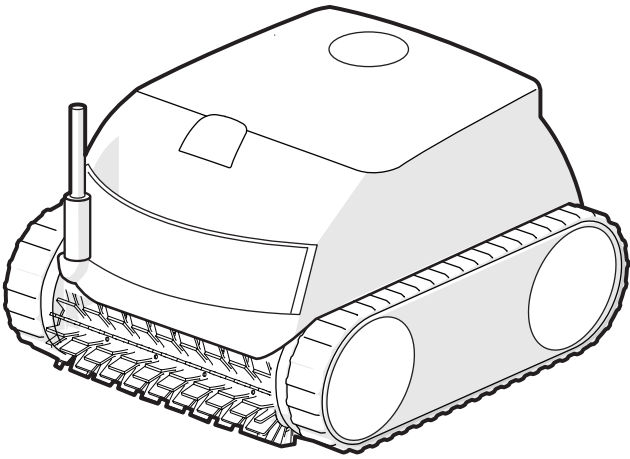


Asennus- ja käyttöopas - Suomi
Sähköinen puhdistin
Ranskankielisten alkuperäisten ohjeiden käännös

FI



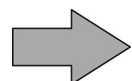
More documents on:
www.zodiac.com



CE

Riippuu tuotemerkinnästä

H0838600_REVA - 10/2023- EN11--/EN31--



VAROITUKSET

- Ennen laitteen käyttöä sinun on tutustuttava tähän asennus- ja käyttöoppaaseen sekä laitteen mukana toimitettuun « Takuulehtiseen ». Muuten seurauksena voi olla laitevahinko, vakavat tai hengenvaaralliset henkilövammat sekä takuun mitätöiminen.
- Säilytä nämä asiakirjat koko laitteen käyttöiän ajan ja luovuta ne seuraavalle käyttäjälle.
- Tätä asiakirjaa ei saa jakaa tai muokata millään tavalla ilman Zodiacin® lupaa.
- Zodiac® kehittää jatkuvasti tuotteitaan laadun parantamiseksi. Tämän asiakirjan tietoja voidaan muokata ilman ennakkoilmoitusta.

YLEISET VAROITUKSET

- Varoitusten noudattamatta jättämisestä voi olla seurauksena uima-altaan laitteistojen vaurioituminen tai vakava henkilövamma tai jopa kuolema.
- Vain pätevä henkilö, jolla on kyseiseen tekniikkaan (sähkö, hydraulikka tai kylmälaitteet) liittyvä osaaminen, saa tehdä laitteen huollon tai korjauksen. Laitetta käsittelevän pätevän teknikon on käytettävä henkilösuojaimia (kuten suojalaseja, suojakäsineitä jne.) vähentääkseen loukkaantumisriskiä, joka voi aiheutua laitteen käsittelyn aikana.  
- Varmista ennen laitteen käsittelyä, että laite on kytketty pois sähkövirrasta ja eristetty.
- Laite on tarkoitettu tiettyyn tarkoitukseen uima-altaissa ja kylpylöissä: sitä ei saa käyttää muuhun kuin sille suunniteltuun tarkoitukseen.
- Tätä laitetta ei ole tarkoitettu sellaisten henkilöiden (mukaan lukien lapset) käyttöön, joiden fyysiset, aistilliset tai henkiset kyvyt ovat rajoittuneet, tai joilla ei ole kokemusta tai osaamista laitteen käytöstä, paitsi jos heidän turvallisuudestaan vastuussa oleva henkilö on antanut ennakkoon ohjeet laitteen käyttöön tai valvoo laitteen käyttöä. Varmista, että lapset eivät leiki laitteella.
- Tätä laitetta voivat käyttää vähintään 8-vuotiaat lapset ja henkilöt, joiden fyysiset, aistilliset tai henkiset kyvyt ovat rajoittuneet, tai joilla ei ole kokemusta tai osaamista laitteen käytöstä, jos heitä valvotaan tai jos heille on annettu ohjeet laitteen turvallista käyttöä varten ja he ymmärtävät laitteen käyttöön liittyvät vaarat. Lapset eivät saa tehdä käyttäjälle sallittua laitteen puhdistusta ja huoltoa ilman valvontaa.
- Laite on asennettava valmistajan ohjeiden mukaisesti sekä noudattamalla paikallisia ja kansallisia voimassa olevia normeja. Asentaja on vastuussa laitteen asennuksesta ja asennukseen liittyvien kansallisten säännösten noudattamisesta. Valmistajaa ei voi missään tapauksessa pitää vastuussa paikallisten voimassa olevien normien noudattamatta jättämisestä.
- Pätevän ammattilaisen on tehtävä tuotteen huolto lukuun ottamatta tässä oppaassa kuvattuja käyttäjän suorittamia yksinkertaisia huoltotoimenpiteitä.
- Jos laite ei toimi, älä yritä korjata laitetta itse, vaan ota yhteys pätevään teknikkoon.
- Katso takuutiedoista laitteen toimintaan sallitun veden tasapainoarvotiedot.
- Laitteen sisältämien turvaelementtien käytöstä poistaminen, eliminoiminen tai ohittaminen peruuttaa takuun automaattisesti. Takuu mitätöityy myös, jos laitteessa käytetään kolmannen osapuolen valmistajan ei-sallittuja varaosia.
- Älä suihkuta hyönteismyrkkyjä tai muita kemiallisia (paloherkkiä tai syttymättömiä) aineita laitteeseen päin, koska ne voivat vaurioittaa laitteen runkoa ja aiheuttaa tulipalon.
- Älä koske tuulettimeen tai liikkuviin osiin äläkä työnnä esineitä tai sormiasi liikkuviin osiin laitteen ollessa käytössä. Liikkuvat osat voivat aiheuttaa vakavia vammoja tai kuoleman.

SÄHKÖLAITTEISIIN LIITTYVÄT VAROITUKSET

- Laitteenvirransyöttöä on suojattava sille tarkoitetulla 30mA:n vikavirtasuojakytkimellä, joka on asennusmaan voimassa olevien normien mukainen.
- Varmista ennen käyttöä, että:
 - Laitteen arvokilvessä ilmoitettu tulojännite vastaa verkkojännitettä;
 - Verkkosyöttö on yhteensopiva laitteen sähköisten vaatimusten kanssa, ja se on maadoitettu.
- Jos laite toimii poikkeavalla tavalla tai siitä tulee hajua, sammuta laite välittömästi, kytke se irti verkkovirrasta ja ota yhteys ammattilaiseen.
- Ennen kuin huollat tai ylläpidät laitetta tarkista, että se on sammutettu, kytketty irti verkkovirrasta ja että muut laitteeseen kytketyt laitteistot tai tarvikkeet on myös kytketty irti verkkovirrasta.
- Älä kytke laitetta irti ja takaisin käytön aikana.
- Älä kytke laitetta irti vetämällä virtajohdosta.
- Jos virtajohto on vioittunut, vain valmistaja, valtuutettu edustaja tai huoltopalvelu saa vaihtaa sen.
- Älä suorita laitteen huoltoa tai ylläpitoa, jos kätesi tai laite on märkä.
- Ennen kuin kytket laitteen virtalähteeseen, tarkista että kytkentäyksikkö tai pistorasia, johon laite kytketään, on hyvässä kunnossa eikä se ole vioittunut tai ruostunut.
- Ukkosilman aikana kytke laite irti sähköverkosta, jotta se ei vioittuisi salamaniskun vuoksi.

« Uima-altaan automaattisia puhdistimia » KOSKEVAT ERITYISOMINAISUUDET

- Välttääksesi puhdistimen aiheuttamat loukkaantumiset ja vahingot älä käytä puhdistinta veden ulkopuolella.
- Välttääksesi loukkaantumiset älä ui uima-altaassa silloin, kun puhdistin on altaassa.
- Älä käytä laitetta shokkikloorauksen aikana. Odota, että altaan klooritaso on suositellulla tasolla ennen puhdistimen upottamista uima-altaan veteen.
- Älä jätä puhdistinta ilman valvontaa pitkäksi aikaa.

VAROITUS KOSKIEN PUHDISTIMEN KÄYTTÖÄ ALLASMUOVILLA VARUSTETUSSA UIMA-ALTAASSA

- Ennen puhdistimen asentamista tarkasta huolellisesti uima-altaan pinnoite. Jos allasmuovi on paikoitellen halkeillut tai vioittunut, tai jos siinä näkyy kiviä, taitteita, juuria tai korroosiota, älä asenna puhdistinta ennen kuin pätevä ammattilainen on korjannut tai vaihtanut allasmuovin. Valmistaja ei ole missään tapauksessa vastuussa allasmuovin aiheuttamista vahingoista.
- Tiettyjen kuviollisten allasmuovien pinta voi kulua nopeasti: kuvio ja/tai väri vioittuu, haalistuu tai häviää ollessaan kosketuksissa tiettyjen esineiden kanssa (puhdistusharjat, lelut, uimarenkaat, klooriannostelijat, puhdistin). Puhdistimen valmistaja ei ole vastuussa allasmuovin pinnan kulumisesta tai kuvioiden haalistumisesta, eikä rajoitettu takuu kata niitä.

VAROITUS KOSKIEN PUHDISTIMEN KÄYTTÖÄ RUOSTUMATTOMASTA TERÄKSESTÄ VALMISTETUSSA UIMA-ALTAASSA

- Näiden uima-altaiden pinta voi vahingoittua, kun roskat hankaavat pintaa luonnollisesti, jonka aiheuttaja on esimerkiksi puhdistinten renkaat, telaketjut tai harjat, mukaan lukien sähkökäyttöiset automaattiset puhdistimet. Puhdistimen valmistaja ei ole vastuussa ruostumattomasta teräksestä valmistettujen uima-altaiden naarmuuntumisesta tai kulumisesta, eikä rajoitettu takuu kata niitä.

SISÄLLYSLUETTELO



1. Tiedot ennen laitteen käyttöä

4

1.1 | Kuvaus

4

1.2 | Tekniset tiedot ja osaluettelo

5

1.3 | Toimintaperiaate

5

1.4 | Uima-altaan valmistelu

6



2. Yleinen käyttö

7

2.1 | Puhdistimen upottaminen veteen

7

2.2 | Alustan kiinnittäminen

8

2.3 | Sähkövirtaan kytkeminen

8

2.4 | Puhdistusjakson käynnistäminen

9

2.5 | Puhdistimen poisto vedestä

9

2.6 | Hyvät käytännöt jokaisen puhdistuksen jälkeen

10



3. Huolto

11

3.1 | Puhdistimen puhdistus

11

3.2 | Suodattimen puhdistus

11

3.3 | Siipipyörän puhdistus

12

3.4 | Harjojen vaihtaminen

13



4. Vianmääritys

14

4.1 | Laitteen käyttäytyminen

14

4.2 | Käyttäjien hälytykset

15

FI



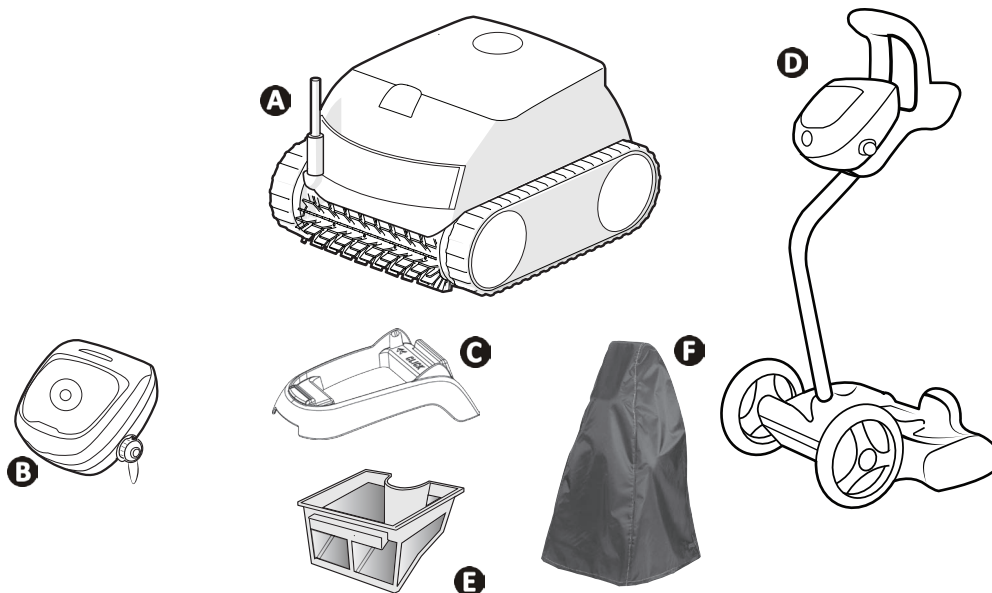
Vinkki: yhteydenoton helpottaminen jälleenmyyjän kanssa

Kirjoita jälleenmyyjän yhteystiedot muistiin löytääksesi ne helpommin ja täytä tuotetiedot käyttöoppaan selkäpuolelle: jälleenmyyjä kysyy näitä tietoja.



1. Tiedot ennen laitteen käyttöä

1.1 | Kuvaus



A	Puhdistin + kelluva johto	✓
B	Ohjauksyksikkö	✓
C	Alusta	✓
D	Kärrypaketti	+
E	Yksinkertainen suodatus (100 µ)	✓
F	Suojapussi	+

✓: Toimitetaan mukana

+: Saatavana lisävarusteena

➤ 1.2 I Tekniset tiedot ja osaluettelo

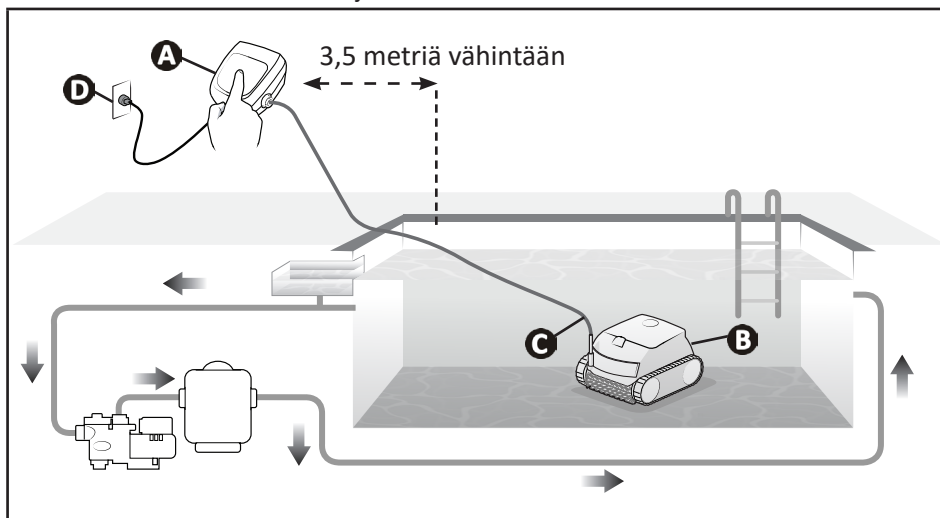
1.2.1 Tekniset ominaisuudet

Ohjausyksikön syöttöjännite	220 - 240 VAC /50/60Hz, Luokka II*	
Puhdistimen syöttöjännite	30 VDC	
Suurin imuteho	150 W	
Johdon pituus	14 m	
Suodattimen tilavuus	3 l	
Puhdistimen mitat (P x S x K)	41 x 42 x 28 cm	
Pakkauksen mitat (P x S x K)	56 x 56 x 38 cm	
Puhdistimen paino (ilman johtoa)	7,5 kg	
Paino pakattuna	14 kg	
Imuleveys	230 mm	
Suurin käyttösyvyys	4 m	
Suojaluokitus	Virtalähde	IPX5
	Puhdistin	IPX8

* Luokka II: laite, jossa on kaksinkertainen eristys tai vahvistettu eristys, ja joka ei edellytä maadoitusta.

➤ 1.3 I Toimintaperiaate

- Puhdistin on riippumaton suodatusjärjestelmästä ja voi toimia itsenäisesti. Se on vain kytkettävä verkkovirtaan.
- Se liikkuu optimaalisesti ja puhdistaa ne uima-altaan alueet, joita varten se on suunniteltu (pohja, seinät, vesiraja tai pelkkä pohja).
- Puhdistimen suodatin imee ja varastoi roskat.



- A**: Ohjausyksikkö
- B**: Puhdistin
- C**: Kelluva johto
- D**: Pistorasia

➤ 1.4 I Uima-altaan valmistelu



- Tämä tuote on tarkoitettu käytettäväksi pysyviksi asennetuissa uima-altaissa. Älä käytä tuotetta purettavissa uima-altaissa. Pysyvä rakenteinen uima-allas on rakennettu maahan tai maanpinnalle, eikä sitä voi purkaa ja varastoida.

- Laitetta on käytettävä uima-allasvedessä, joka on laadultaan seuraavanlainen:

Veden lämpötila	10–35 °C
pH	6,8–7,6
Vapaa kloori	< 3 mg/l

- Kun uima-allas on likainen, etenkin käyttöönoton aikana, poista kaikki suuret roskat haavilla laitteen suorituskyvyn optimoimiseksi.
- Poista lämpömittarit, lelut ja muut esineet, jotka voivat vahingoittaa laitetta.

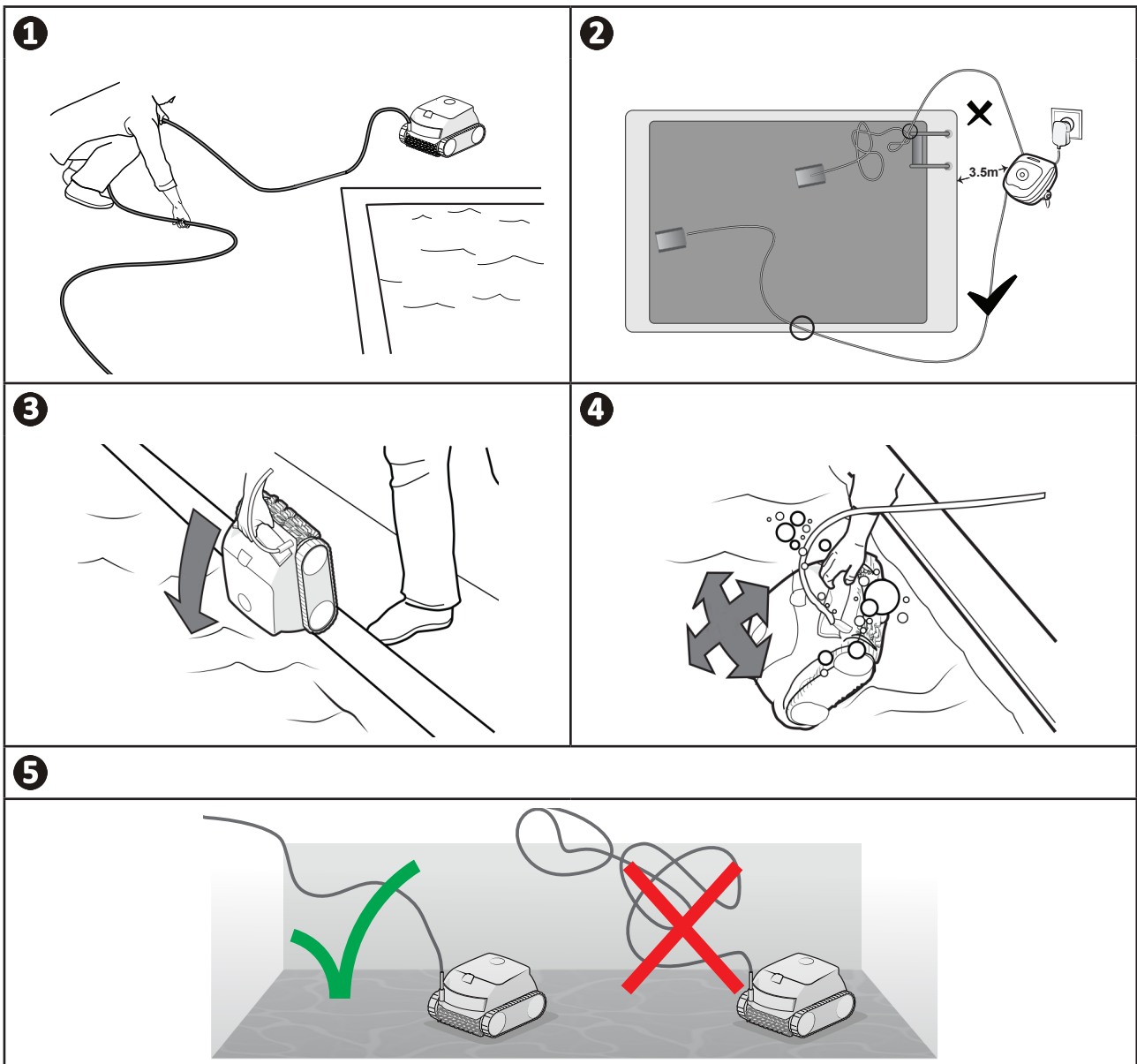


2. Yleinen käyttö

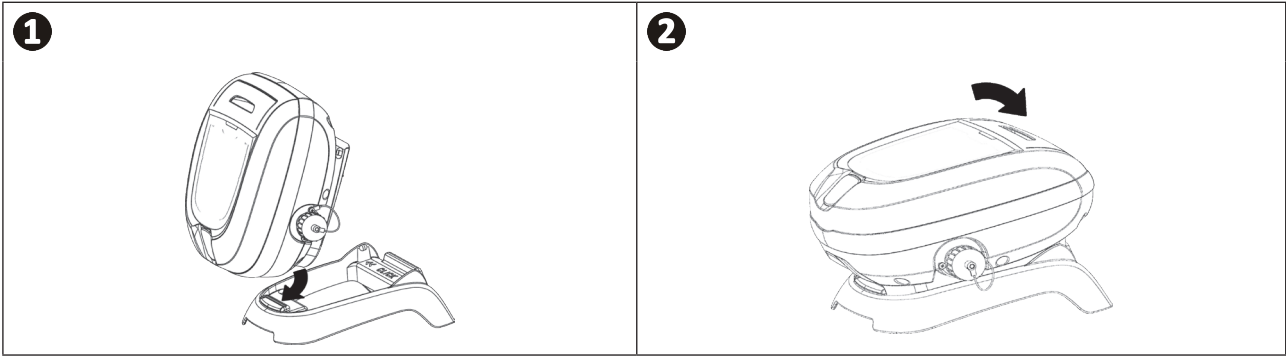
2.1 I Puhdistimen upottaminen veteen

- 1 Vedä johto ulos koko pituudeltaan altaan viereen, jotta johto ei sotkeudu veteen upottamisen aikana.
- 2 Mene uima-altaan keskikohtaan pituussuunnassa puhdistimen upottamista varten. Näin optimoit puhdistimen liikkumisen ja minimoit johdon sotkeutumisriskiä.
- 3 Upota puhdistin veteen pystysuunnassa.
- 4 Liikuta sitä kevyesti kaikkiin suuntiin, jotta laitteen sisällä oleva ilma poistuu .
- 5 Vedä tarpeeksi johtoa veteen, jotta puhdistin pystyy liikkumaan koko altaassa. Loput johdosta jää uima-altaan reunalle.

FI



➤ 2.2 | Alustan kiinnittäminen



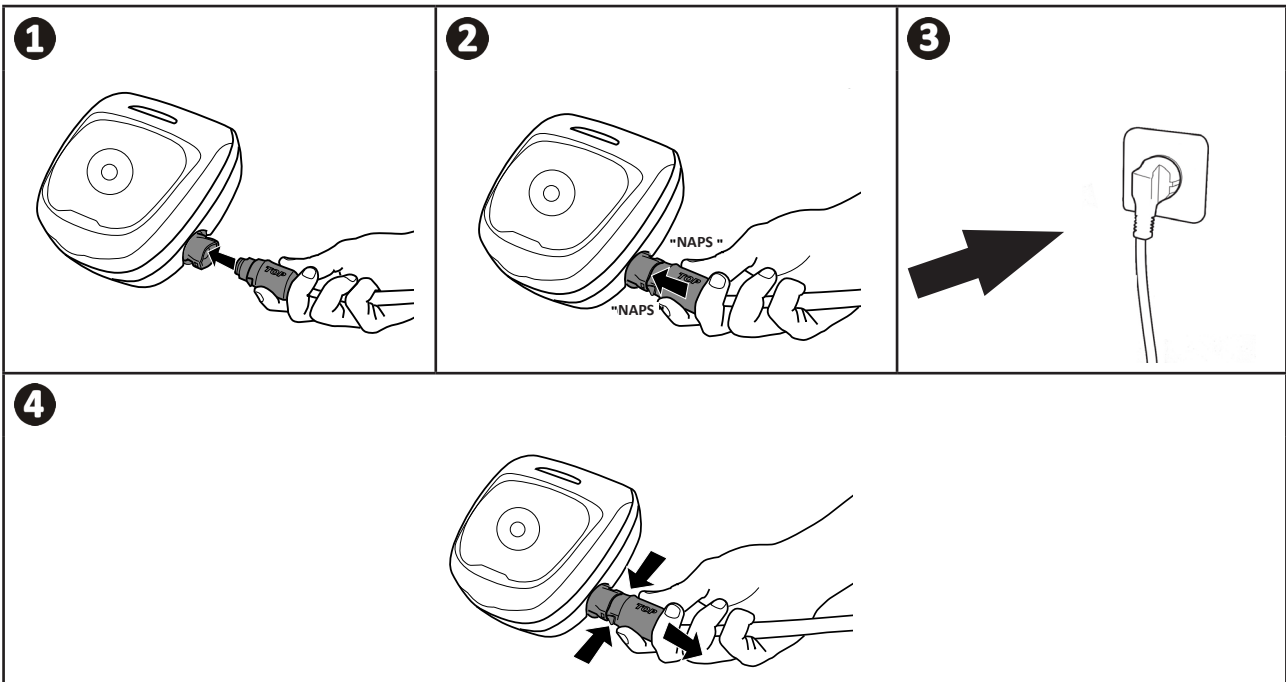
➤ 2.3 | Sähkövirtaan kytkeminen

Noudata seuraavia ohjeita sähköiskun, tulipalon ja vakavien vammojen välttämiseksi:



- Ohjausyksikköä ei saa kytkeä jatkojohdolla.
- Tarkista, että pistorasia on jatkuvasti ja helposti käytettävissä sekä suojassa sateelta tai roiskeilta.
- Ohjausyksikkö on roisketiivis, mutta sitä ei saa upottaa veteen tai muuhun nesteeseen. Sitä ei saa asentaa paikkaan, jossa vesi voi tulla; sijoita se vähintään 3,5 metrin päähän uima-altaan reunasta ja vältä altistamasta sitä suoralle auringonvalolle.
- Sijoita ohjausyksikkö lähelle pistorasiaa.


- 1 Kytke kelluva johto ohjausyksikköön.
- 2 Työnnä liitin pohjaan, kunnes kuulet 2 « napsahdusta ». Varmista, että liitin on kunnolla kiinni. Muussa tapauksessa toista sama.
- 3 Liitä virtajohto. Kytke ohjausyksikkö vain pistorasiaan, joka on suojattu enintään 30 mA:n vikavirtasuojakytkimellä (jos olet epävarma, ota yhteys pätevään teknikkoon).
- 4 Kytke kelluva johto irti ohjausyksiköstä nipistämällä liittimen päässä olevaa 2 kiinnikettä ja vedä sitä samaan aikaan.



2.4 I Puhdistusjakson käynnistäminen



- Älä käytä laitetta, jos rullakaihdin on kiinni.

- Ohjausyksikkö menee valmiustilaan 10 minuutin kuluttua. Poista se valmiustilasta painamalla painiketta. Valmiustila ei sammuta laitteen käyttöä, jos se on puhdistustilassa.
- Paina 

Laite mukauttaa liikkumissuunnitelmansa optimoidakseen katetason.



Vinkki: paranna puhdistustehoa

Uintikauden alussa käynnistä useampi puhdistusjakso pelkässä pohjatilassa (kun olet ensin poistanut suuret roskat haavilla).


Automaattisen puhdistimen säännöllinen käyttö (ylittämättä 3 jaksoa viikossa) auttaa sinua pitämään altaan aina puhtaana ja suodattimen vähemmän tukkeutuneena.

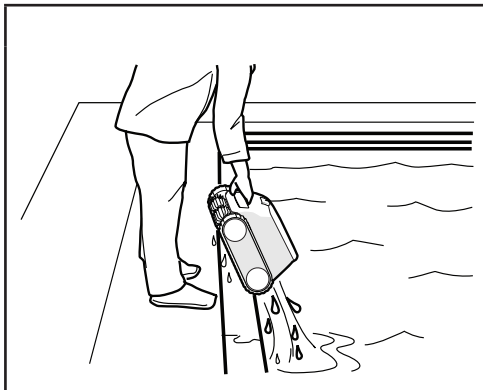
FI

2.5 I Puhdistimen poisto vedestä



- Nosta laite pois vedestä käyttämällä vain kahvaa, jotta materiaali ei vahingoitu.

- Odota jakson päättymistä tai paina  sammuttaaksesi käynnissä olevan jakson.
- Tuo puhdistin lähemmäksi uima-altaan reunaa vetämällä kevyesti kelluvasta johdosta.
- Heti kun se on mahdollista, ota puhdistimen kahvasta kiinni ja nosta puhdistin varoen altaasta niin, että laitteen sisältämä vesi valuu pois.



➤ 2.6 I Hyvät käytännöt jokaisen puhdistuksen jälkeen

2.6.1 Puhdista suodatin heti, kun laite on nostettu vedestä



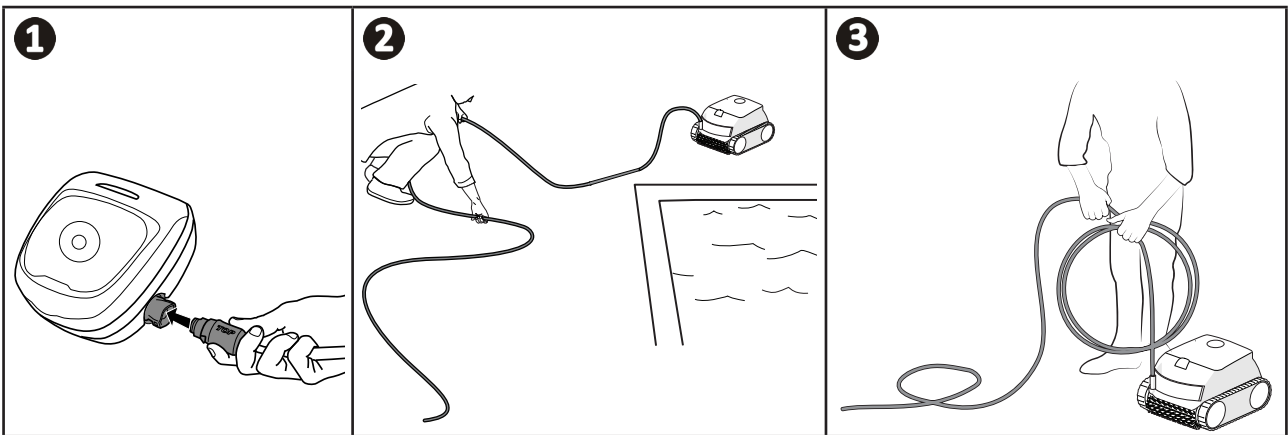
- Laitteen suorituskyky voi heikentyä, jos suodatin on täynnä tai likainen.
- Puhdista suodatin puhtaalla vedellä heti, kun laite on nostettu pois vedestä kunkin puhdistusjakson jälkeen, äläkä odota, että roskat kuivuvat.

- Noudata kunkin puhdistusjakson jälkeen suodattimen puhdistusvaiheita, katso "3.2 I Suodattimen puhdistus".

2.6.2 Selvitä ja levitä johto sotkeutumisen estämiseksi

Johdon sotkeutuminen vaikuttaa vahvasti laitteen toimintaan. Oikein selvitetty johto takaa paremman altaan puhdistuskatteen.

- ➊ Kytke johto irti ohjausyksiköstä.
- ➋ Selvitä johto ja levitä se maahan aurinkoon, jotta se palautuu normaaliin muotoonsa.
- ➌ Kääri johto aloittamalla puhdistinta lähimmästä olevasta päästä.



2.6.3 Puhdistimen ja johdon säilyttäminen



- Huuhtelee puhdistin puhtaalla vedellä.
- Älä anna laitteen kuivua auringonvalossa käytön jälkeen.
- Varastoi kaikki osat pois auringosta, kosteudelta ja sääolosuhteilta.

- Kierrä johto huolella. Johto on säilytettävä huolellisesti. Kierrettyä johtoa voi säilyttää esimerkiksi seinätelineessä.
- Varastoi kaikki osat pois auringosta ja vesiroiskeista. Suojapussi on saatavana lisävarusteena.



3. Huolto



Varmistaaksesi puhdistimesi mahdollisimman pitkän käyttöiän tarkista ja puhdista vähintään kerran kuussa kaikki osat, jotka on mainittu tässä kappaleessa.

Vältä vakavia loukkaantumisia:

- Kytke puhdistin irti sähkövirrasta.

FI

3.1 | Puhdistimen puhdistus

- Laite on puhdistettava säännöllisesti puhtaalla tai hieman saippuoidulla vedellä. **Älä käytä liuotainaineita.**
- Huuhtele laite runsaalla puhtaalla vedellä.
- Älä anna laitteen kuivua auringonvalossa uima-altaan reunalla.



Vinkki: Laitteen eheyden säilyttämiseksi ja optimaalisen suorituskyvyn takaamiseksi:

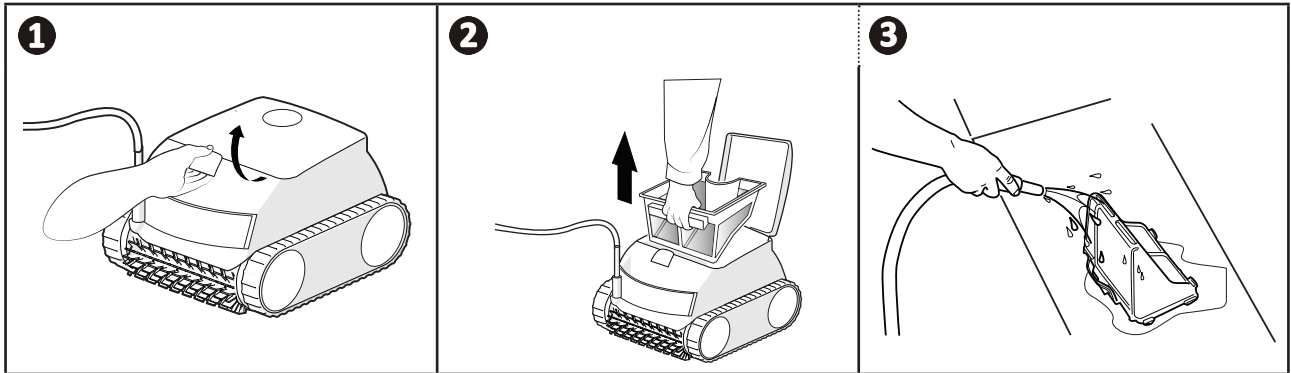
- On suositeltavaa vaihtaa suodatin ja harjat 2 vuoden välein,
- On suositeltavaa huomioida telaketjujen kulumisilmais ja vaihtaa ne heti, kun ilmais on kulunut.

3.2 | Suodattimen puhdistus



- Laitteen suorituskyky voi heikentyä, jos suodatin on täynnä tai likainen.
- Puhdista suodatin puhtaalla vedellä jokaisen puhdistusjakson jälkeen.


- Jos suodatin tukkeutuu, puhdista se happamalla liuoksella (esimerkiksi valkoviinietikka). On suositeltavaa tehdä edellä mainittu puhdistus vähintään kerran vuodessa, sillä suodatin tukkeutuu, jos sitä ei käytetä useampaan kuukauteen (talvehtimisaika).



3.3 I Siipipyörän puhdistus

Vältä vakavia loukkaantumisia:



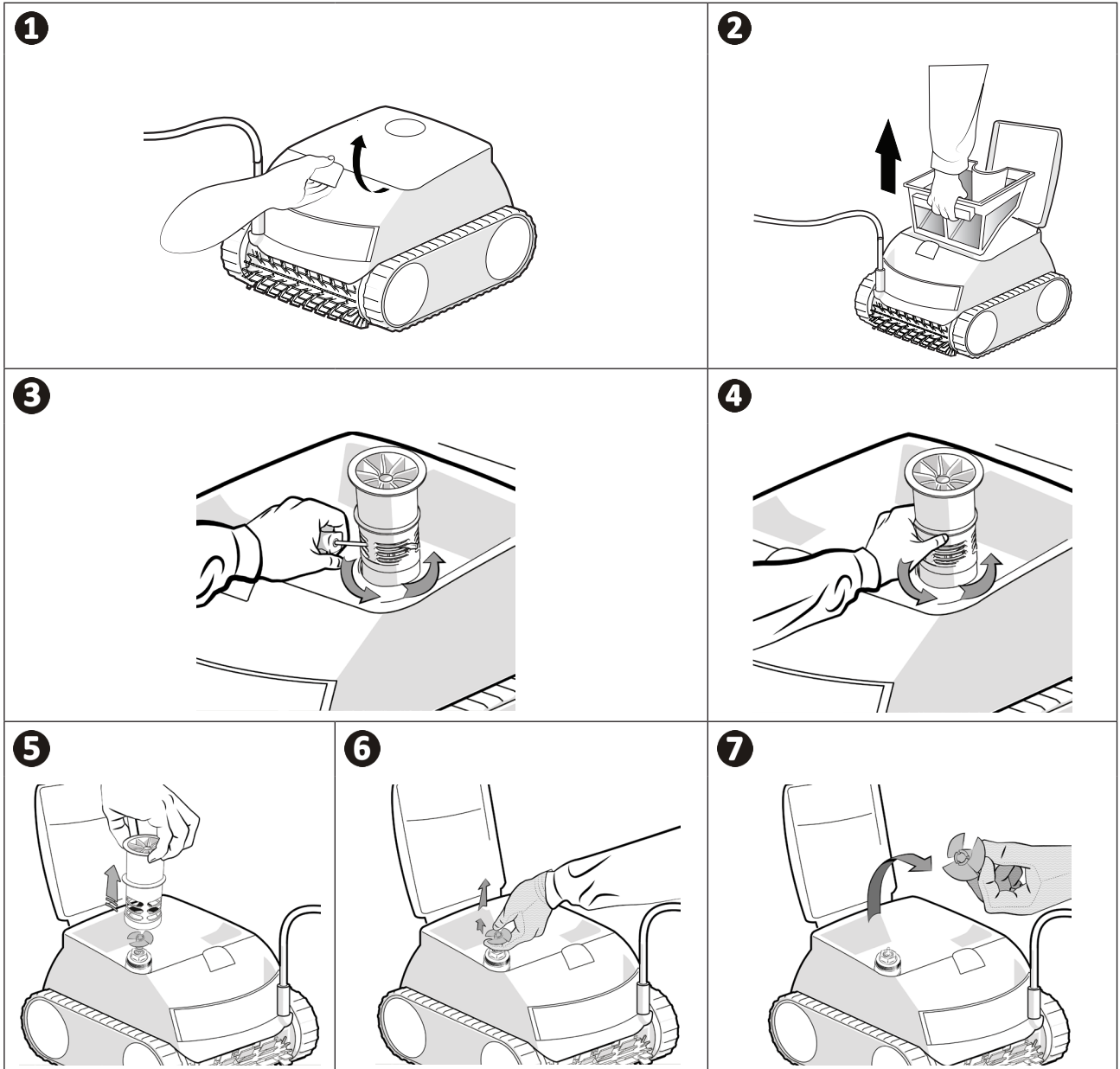
- Kytke puhdistin irti sähkövirrasta.
- Siipipyörän puhdistuksen aikana on käytettävä käsineitä .

- 1 Avaa suodattimen luukku nostamalla salpaa.
- 2 Poista suodatin.
- 3 Aseta ruuvimeisseli sille tarkoitettuihin reikiin (kaksi reikää vastakkain) ja paina oikealle vapauttaaksesi virtausohjaimen vastapäivään (kun purat laitetta ensimmäisen kerran, virtausohjain on kiristetty erittäin tiukasti).
- 4 Kun virtausohjain on löysätty, kierrä se auki käsin.
- 5 Poista virtausohjain nostamalla sitä.
- 6 & 7 Laita käsineet käsiin ja vedä siipipyörää pitämällä siitä lujasti kiinni ja nosta se pois.

Poista roskat (lehdet, kivet jne.), jotka voivat tukkia siipipyörän.



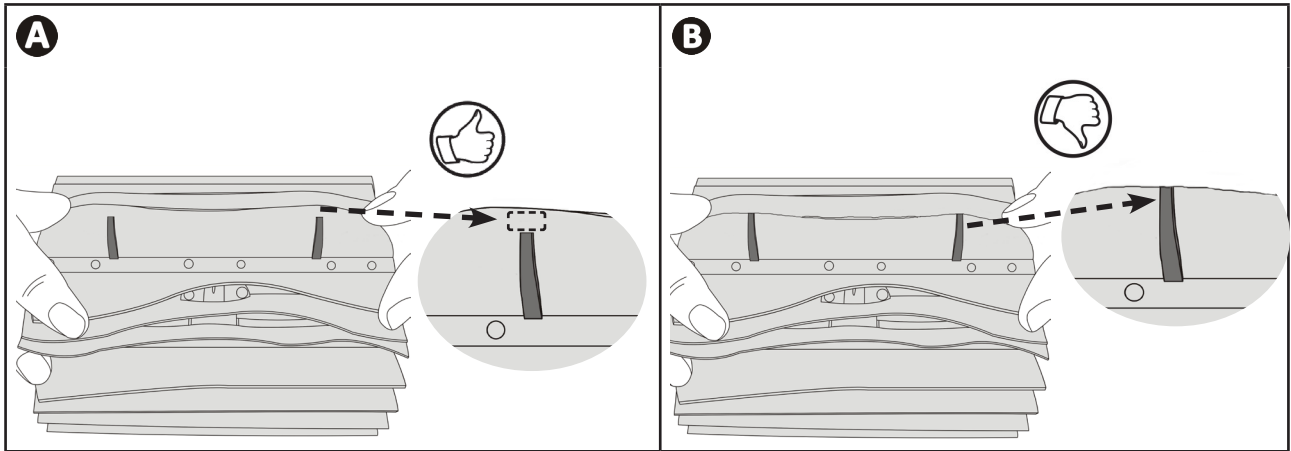
- Kun puhdistus on tehty, laita käsineet käsiin, kiinnitä siipipyörä tiukasti paikoilleen ja aseta virtausohjain takaisin paikoilleen kiertämällä se kiinni käsin. Aseta suodatin takaisin paikoilleen.



➤ 3.4 I Harjojen vaihtaminen

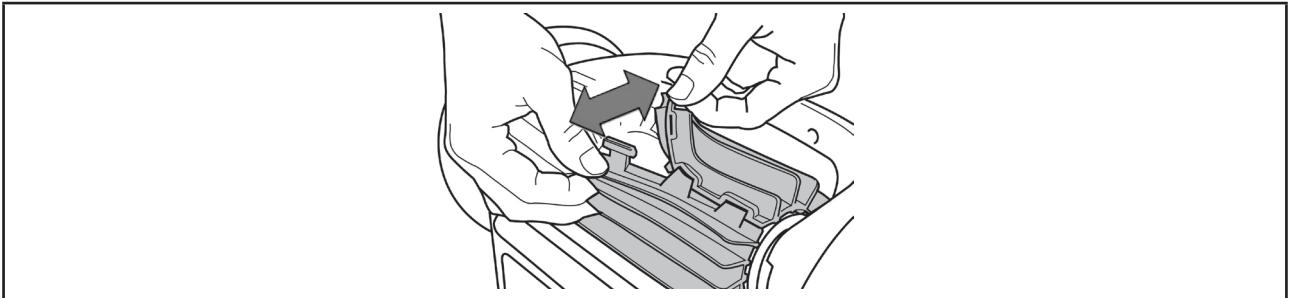
Ovatko harjat kuluneet?

- Vaihda harjat, jos niiden kulumisilmäisimet näyttävät samalta kuin kuvassa **B**:



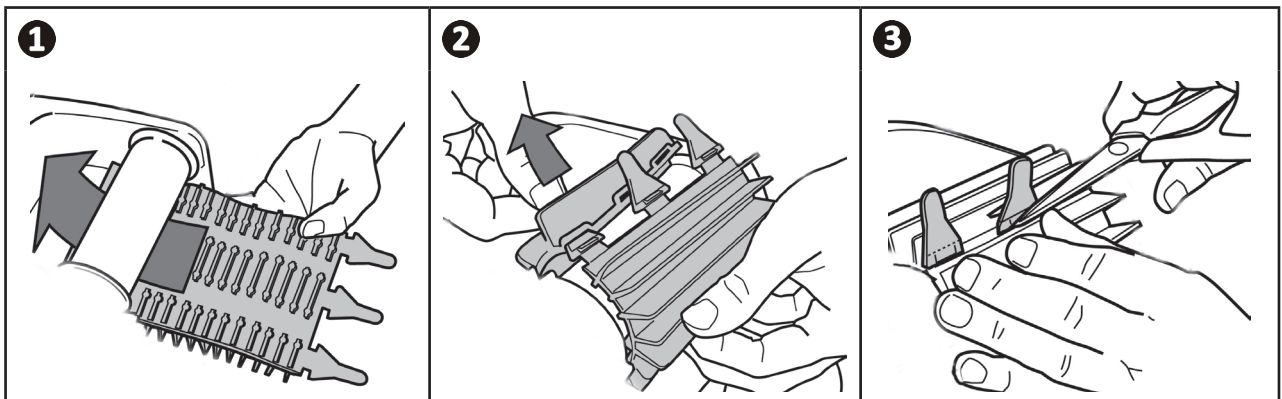
Poista kuluneet harjat:

- Poista kielekkeet niille tarkoitetuista rei'istä ja poista harjat.



Aseta uudet harjat:

- 1 Työnnä reuna ilman kielekkeitä harjatukeen.
- 2 Rullaa harja tuen ympärille ja liu'uta kielekkeet kiinnitysreikiin ja vedä kunkin kielekkeen päätä, kunnes kielekkeen reuna on vedetty aukon läpi.
- 3 Leikkaa kielekkeet saksilla, jotta ne ovat samalla tasolla muiden liuskojen kanssa.





4. Vianmääritys



- Ennen kuin otat yhteyden jälleenmyyjään, tee yksinkertaiset vikatarkastukset seuraavien taulukoiden avulla.
- Jos ongelma jatkuu, ota yhteys jälleenmyyjään.
- : Pätevälle teknikolle varatut toiminnot.


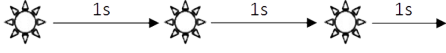

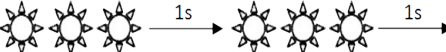
4.1 I Laitteen käyttäytyminen

Osa altaasta on huonosti puhdistettu.	<ul style="list-style-type: none">• Tee laitteen upotusvaiheet uudelleen (katso § "2.1 I Puhdistimen upottaminen veteen") vaihtamalla upotuspaikkaa altaassa, kunnes löydät optimaalisen paikan.• Johdon sijainti voi rajoittaa puhdistimen liikkumista: varmista, että johto on vedetty tarpeeksi pitkäksi uima-altaassa ja että loput johdosta on levitetty uima-altaan reunalle.• Suodatin on täynnä tai likainen: puhdista se.
Laitte ei pysy kunnolla uima-altaan pohjassa	<ul style="list-style-type: none">• Laitteen rungossa on ilmaa. Tee laitteen upotusvaiheet uudelleen (katso §"2.1 I Puhdistimen upottaminen veteen").• Suodatin on täynnä tai likainen: puhdista se (katso "3.2 I Suodattimen puhdistus").• Jos suodatin pysyy tukossa puhdistuksen jälkeen: vaihda suodatin uuteen.• Siipipyörä on vioittunut:
Laitte ei nouse seinää pitkin kuten aiemmin	<ul style="list-style-type: none">• Tarkista, että valittu jakso on Pohja + seinät + vesiraja.• Puhdistin ei systemaattisesti nouse seinää pitkin, kun se toimii Pohja + seinät + vesiraja -tilassa. Tiheys vaihtelee jakson aikana. On normaalia, että puhdistin ei välttämättä nouse jakson alussa. Tarkkaile puhdistinta 20 minuutin ajan lähdeksesi, nouseeko se ollenkaan seinää pitkin.• Suodatin on täynnä tai likainen: puhdista se puhtaalla vedellä. Jos suodatin tukkeutuu, puhdista se happamalla liuoksella (esimerkiksi valkoviinietikka). Vaihda suodatin tarvittaessa uuteen.• Telaketjut ovat löystyneet: ota yhteys jälleenmyyjään ja pyydä niiden vaihtamista • Puhdista venttiili purkamatta sitä.• Roskat/esineet estävät venttiiliä toimimasta: ota yhteys jälleenmyyjään • Vaikka vesi saattaa näyttää kirkkaalta, altaassa on mikroskooppisia leviä, joita ei näe paljaalla silmällä. Levät tekevät altaan reunoista liukkaita ja estävät puhdistinta nousemasta. Tee shokkiklooraus ja laske pH-arvoa hieman. Älä jätä laitetta veteen shokkikloorauksen ajaksi.
Laitte ei liiku käynnistyksen aikana.	<ul style="list-style-type: none">• Tarkista, että ohjausyksikön pistorasia toimii.• Tarkista, että puhdistusjakso on käynnistetty ja merkkivalot palavat.
Johto on sotkeutunut	<ul style="list-style-type: none">• Vedä mahdollisimman paljon johtoa auki uima-altaaseen ja levitä loput johdosta uima-altaan reunalle.
Ohjausyksikkö ei vastaa painikkeiden painamiseen	<ul style="list-style-type: none">• Kytke virtajohto pistorasiasta, odota 10 sekuntia ja kytke virtajohto uudelleen.

Jos ongelma jatkuu, ota yhteys jälleenmyyjään:

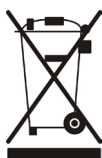
4.2 I Käyttäjien hälytykset

Ohjausyksikön tilan merkkivalo vilkkuu ilmaisten käyttäjän hälytyksen. Noudata alla ehdotettuja vianmääritysratkaisuja.

LED-käynnistys 	Ratkaisut
	<ul style="list-style-type: none"> • Kytke puhdistin irti sähköverkosta ja kytke se sitten takaisin. • Tarkista, että johto on hyvin kytketty ohjausyksikköön. • Tarkista, että mikään ei häiritse johdon liitäntäalueella. • Jos tämä ei ratkaise ongelmaa, ota yhteys jälleenmyyjään ja pyydä kattavaa vianmääritystä.
	<ul style="list-style-type: none"> • Tarkista, että roskat tai johto eivät estä harjoja tai telaketjuja pyörimästä vapaasti. • Tarkista, että mikään ei häiritse johdon liitäntäalueella. • Pyöritä jokaista rengasta neljänneskierroksen verran samaan suuntaan, kunnes ne pyörivät sujuvasti. • Jos tämä ei ratkaise ongelmaa, ota yhteys jälleenmyyjään ja pyydä kattavaa vianmääritystä.
	<ul style="list-style-type: none"> • Sammuta puhdistin. • Puhdista suodatin huolellisesti. • Laita puhdistin takaisin veteen ravistamalla sitä, jotta ilmakuplat poistuvat laitteesta. • Käynnistä puhdistusjakso uudelleen. • Jos tämä ei ratkaise ongelmaa, ota yhteys jälleenmyyjään ja pyydä kattavaa vianmääritystä.

Jos ongelma jatkuu, ota yhteys jälleenmyyjään:  **Virhekoodin poistaminen**

Kun olet noudattanut vianmääritysratkaisuja, paina mitä tahansa painiketta poistaaksesi virhekoodin.



Kierrätys

Tämä eurooppalaisen direktiivin DEEE 2012/19/EU (sähkö- ja elektroniikkaromun direktiivi) vaatima symboli tarkoittaa, että laitettasi ei saa heittää tavalliseen roskakoriin. Se on vietävä sille tarkoitettuun keräyspisteeseen uudelleenkäyttämiseksi, kierrättämiseksi tai hyödyntämiseksi. Jos laite sisältää ympäristölle mahdollisesti vaarallisia aineita, ne on eliminoitava tai neutraloitava. Kysy lisätietoa kierrätystavoista jälleenmyyjältäsi.

Jälleenmyyjäsi
Your retailer

Laitemalli
Appliance model

Sarjanumero
Serial number

Löydät lisätietoja, tuoterekisteröinnin ja asiakastuen osoitteesta:
For more information, product registration and customer support:

www.zodiac.com

