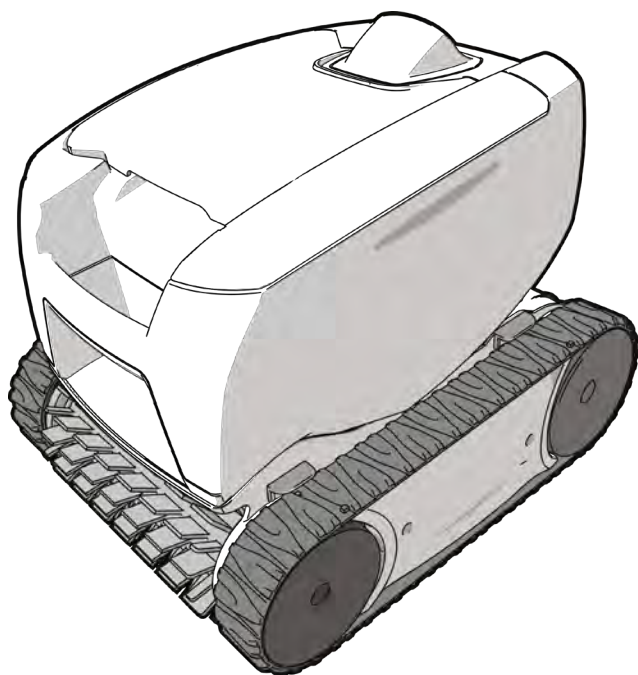


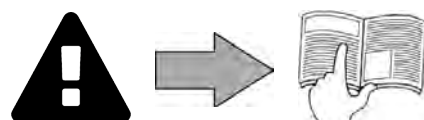
Tornax Genius

Εγχειρίδιο εγκατάστασης και χρήσης - Ελληνικά
Ηλεκτρικό ρομπότ
Μετάφραση των πρωτότυπων οδηγιών από τα γαλλικά

EL



Περισσότερα στη διεύθυνση:
www.zodiac.com





ΠΡΟΕΙΔΟΠΟΙΗΣΕΙΣ

ΓΕΝΙΚΕΣ ΠΡΟΕΙΔΟΠΟΙΗΣΕΙΣ

- Η μη τήρηση των προειδοποιήσεων θα μπορούσε να προκαλέσει ζημιές στον εξοπλισμό της πισίνας ή να επιφέρει σοβαρούς τραυματισμούς, έως και θάνατο.
- Η διαδικασία αυτή πρέπει να πραγματοποιείται μόνο από πρόσωπα ειδικευμένα στους συγκεκριμένους τεχνικούς τομείς (ηλεκτρολόγους, υδραυλικούς ή ψυκτικούς), τα οποία έχουν μάθει να συντηρούν ή να επισκευάζουν τη συσκευή. Ο ειδικευμένος τεχνικός ο οποίος επεμβαίνει επί της συσκευής πρέπει να χρησιμοποιεί/φοράει μέσα ατομικής προστασίας (όπως γυαλιά ασφαλείας, προστατευτικά γάντια, κ.λπ.) ώστε να μειωθεί ο κίνδυνος τραυματισμού που θα μπορούσε να προκύψει κατά την εργασία επί της συσκευής.
- Πριν από οποιαδήποτε επέμβαση επί της συσκευής, βεβαιωθείτε ότι βρίσκεται εκτός τάσης και ότι είναι παροπλισμένη.
- Η συσκευή προορίζεται για συγκεκριμένη χρήση σε πισίνες, δεν πρέπει να χρησιμοποιείται για καμία άλλη χρήση εκτός από εκείνη για την οποία έχει σχεδιαστεί.
- Αυτή η συσκευή δεν προορίζεται για παιδιά.
- Αυτή η συσκευή δεν προορίζεται για χρήση από άτομα (συμπεριλαμβανομένων των παιδιών 8 ετών και άνω) χωρίς εμπειρία ή με σωματική, αισθητηριακή ή νοητική αναπηρία,
 - εκτός εάν χρησιμοποιείται υπό επίβλεψη ή με οδηγίες χρήσης που παρέχονται από άτομο υπεύθυνο για την ασφάλειά τους
 - και αν κατανοούν τους κινδύνους.
- Τα παιδιά θα πρέπει να επιβλέπονται ώστε να βεβαιωθείτε ότι δεν παίζουν με τη συσκευή.
- Η εγκατάσταση της συσκευής πρέπει να πραγματοποιείται σύμφωνα με τις οδηγίες του κατασκευαστή και τα ισχύοντα τοπικά πρότυπα. Ο τεχνικός εγκατάστασης είναι υπεύθυνος για την εγκατάσταση της συσκευής και την τήρηση των τοπικών κανονισμών που διέπουν την εγκατάσταση. Σε καμία περίπτωση ο κατασκευαστής δεν μπορεί να θεωρηθεί υπεύθυνος εάν δεν τηρηθούν τα ισχύοντα τοπικά πρότυπα εγκατάστασης.
- Για οποιαδήποτε άλλη ενέργεια πέραν της απλής συντήρησης από τον χρήστη η οποία περιγράφεται στο παρόν εγχειρίδιο, το προϊόν πρέπει να συντηρείται από ειδικευμένο επαγγελματία.
- Η εσφαλμένη εγκατάσταση ή/και χρήση μπορεί να προκαλέσει υλικές ζημιές ή σοβαρούς τραυματισμούς (ενδεχομένως και θάνατο),
- Η μεταφορά του εξοπλισμού πραγματοποιείται με κίνδυνο του παραλήπτη, ακόμη και σε περίπτωση δωρεάν παράδοσης και συσκευασίας. Εάν διαπιστώσει ζημιές που έχουν προκληθεί κατά τη μεταφορά, ο παραλήπτης πρέπει να συμπληρώσει σχετικά το δελτίο αποστολής του μεταφορέα (και, προς επιβεβαίωση των ανωτέρω, να αποστείλει συστημένη επιστολή προς τον μεταφορέα εντός 48 ωρών). Στην περίπτωση συσκευής που περιέχει ψυκτικό ρευστό, εάν αυτό έχει χυθεί, υποβάλετε γραπτώς τα παράπονά σας στον μεταφορέα.
- Σε περίπτωση δυσλειτουργίας της συσκευής μην επιχειρήσετε να επισκευάσετε μόνοι σας τη συσκευή και επικοινωνήστε με ειδικευμένο τεχνικό.
- Ανατρέξτε στους όρους εγγύησης για λεπτομέρειες όσον αφορά τις αποδεκτές για τη λειτουργία της συσκευής τιμές ισορροπίας του νερού.
- Οποιαδήποτε απενεργοποίηση, αφαίρεση ή παράκαμψη ενός εκ των στοιχείων ασφαλείας που είναι ενσωματωμένα στη συσκευή ακυρώνει αυτομάτως την εγγύηση, όπως και η χρήση ανταλλακτικών που προέρχονται από μη πιστοποιημένους τρίτους κατασκευαστές.
- Μην ψεκάζετε εντομοκτόνο ή άλλα χημικά προϊόντα (εύφλεκτα ή μη εύφλεκτα) προς τη συσκευή διότι θα μπορούσε να προκληθεί φθορά στο περίβλημα ή πυρκαγιά.
- Μην αγγίζετε τον ανεμιστήρα ή τα κινούμενα μέρη και μην τοποθετείτε αντικείμενα ή τα δάχτυλά σας κοντά στα κινούμενα μέρη κατά τη λειτουργία της συσκευής. Τα κινούμενα μέρη μπορούν να προκαλέσουν σοβαρούς έως θανάσιμους τραυματισμούς.

ΠΡΟΕΙΔΟΠΟΙΗΣΕΙΣ ΣΕ ΣΧΕΣΗ ΜΕ ΤΙΣ ΗΛΕΚΤΡΙΚΕΣ ΣΥΣΚΕΥΕΣ

- Η ηλεκτρική τροφοδοσία της συσκευής πρέπει να προστατεύεται από ειδική διάταξη προστασίας με διαφορικό ρεύμα διαρροής (ΔΔΕ, ρελέ διαφυγής) μέχρι 30 mA σε συμμόρφωση προς τις προδιαγραφές που ισχύουν στη χώρα εγκατάστασης.

- Μην χρησιμοποιείτε επέκταση για τη σύνδεση της συσκευής, συνδέστε την απευθείας σε κάποιο κατάλληλο ηλεκτρικό δίκτυο.
- Πριν από οποιαδήποτε ενέργεια, ελέγξτε ότι:
 - η απαιτούμενη τάση εισόδου που αναγράφεται στην πινακίδα τεχνικών χαρακτηριστικών της συσκευής αντιστοιχεί στην τάση του ηλεκτρικού δικτύου,
 - η ηλεκτρική τάση του δικτύου είναι συμβατή με τις απαιτήσεις της συσκευής σε ηλεκτρική ενέργεια και ότι είναι σωστά γειωμένη,
 - το φως τροφοδοσίας (εάν συντρέχει περίπτωση) ταιριάζει στην ηλεκτρική πρίζα.
- Σε περίπτωση μη φυσιολογικής λειτουργίας, ή εάν εκπέμπεται οσμή από τη συσκευή, διακόψτε αμέσως τη λειτουργία της, αποσυνδέστε την τροφοδοσία και επικοινωνήστε με κάποιον επαγγελματία.
- Πριν εκτελέσετε οποιαδήποτε επισκευή ή συντήρηση στη συσκευή, ελέγξτε ότι είναι απενεργοποιημένη και αποσυνδεδεμένη από την παροχή ρεύματος.
- Μην αποσυνδέετε και επανασυνδέετε τη συσκευή κατά τη διάρκεια της λειτουργίας.
- Μην τραβάτε το καλώδιο τροφοδοσίας για να το αποσυνδέσετε.
- Εάν το καλώδιο τροφοδοσίας έχει υποστεί ζημιά, πρέπει να αντικατασταθεί μόνο από τον κατασκευαστή, τον εξουσιοδοτημένο αντιπρόσωπό του ή ένα συνεργείο επισκευών.
- Μην προβαίνετε στη συντήρηση ή την αποκατάσταση της συσκευής με βρεγμένα χέρια ή εάν η συσκευή είναι βρεγμένη.
- Πριν συνδέσετε τη συσκευή στην πηγή τροφοδοσίας, ελέγξτε ότι το μπλοκ ακροδεκτών ή η πρίζα στην οποία πρόκειται να συνδεθεί η συσκευή είναι σε καλή κατάσταση και ότι δεν είναι κατεστραμμένα ή σκουριασμένα.
- Σχετικά με στοιχεία ή υποσύνολα που περιέχουν μπαταρία: μην επαναφορτίζετε την μπαταρία, μην την αποσυναρμολογείτε και μην την πετάτε στη φωτιά. Μην την εκθέτετε σε υψηλές θερμοκρασίες ή σε άμεσο ηλιακό φως.
- Με βροχερό καιρό, αποσυνδέετε τη συσκευή από την παροχή ρεύματος ώστε να μην υποστεί ζημιά από κεραυνό.
- Μην βυθίζετε τη συσκευή στο νερό (εκτός από τα ρομπότ καθαρισμού) ή τη λάσπη.

ΙΔΙΑΙΤΕΡΟΤΗΤΕΣ «Ρομπότ καθαρισμού πισίνας»

- Το ρομπότ έχει σχεδιαστεί για να λειτουργεί σωστά σε νερό πισίνας η θερμοκρασία του οποίου κυμαίνεται μεταξύ 15°C και 35°C.
- Προς αποφυγή τυχόν τραυματισμού ή ζημιάς του ρομπότ καθαρισμού, μην λειτουργείτε το ρομπότ έξω από το νερό.
- Προς αποφυγή τυχόν κινδύνου τραυματισμού, απαγορεύεται η κολύμβηση ενόσω το ρομπότ βρίσκεται μέσα στην πισίνα.
- Μην χρησιμοποιείτε το ρομπότ εάν διενεργείτε χλωρίωση σοκ στην πισίνα.
- Μην αφήνετε το ρομπότ να λειτουργεί χωρίς επίβλεψη για παρατεταμένο διάστημα.

ΠΡΟΕΙΔΟΠΟΙΗΣΗ ΓΙΑ ΤΗ ΧΡΗΣΗ ΤΟΥ ΡΟΜΠΟΤ ΣΕ ΠΙΣΙΝΑ ΜΕ ΕΠΕΝΔΥΣΗ ΒΙΝΥΛΙΟΥ:

- Πριν εγκαταστήσετε το καινούργιο σας ρομπότ καθαρισμού, εξετάστε προσεκτικά την επένδυση της πισίνας σας. Εάν το liner παρουσιάζει αλλοιώσεις, ή εάν παρατηρήσετε χαλίκια, πτυχώσεις, ρίζες ή διάβρωση οφειλόμενη σε μέταλλο στην εσωτερική επιφάνεια του liner, ή εάν παρατηρήσετε ότι η βάση (πυθμένας και τοιχώματα) έχει υποστεί φθορά, μην εγκαταστήσετε το ρομπότ προτού πραγματοποιηθούν οι απαραίτητες επιδιορθώσεις ή αντικατασταθεί το liner από ειδικευμένο επαγγελματία. Ο κατασκευαστής δε μπορεί σε καμία περίπτωση να θεωρηθεί υπεύθυνος για τις ζημιές που θα προκληθούν στο liner.
- Η επιφάνεια ορισμένων επενδύσεων βινυλίου με μοτίβα μπορεί να φθαρεί πολύ γρήγορα και τα μοτίβα να χαθούν όταν έρχονται σε επαφή με αντικείμενα όπως βούρτσες καθαρισμού, παιχνίδια, σημαδούρες, διανομείς χλωρίου και αυτόματους καθαριστές πισίνας. Τα μοτίβα ορισμένων επενδύσεων βινυλίου μπορούν να γδαρθούν ή να φθαρούν και με απλή τριβή, για παράδειγμα με τη βούρτσα πισίνας. Τα χρώματα ορισμένων μοτίβων μπορούν επίσης να ξεθωριάσουν με τη χρήση ή όταν έρχονται σε επαφή με άλλα αντικείμενα μέσα στην πισίνα. Ο κατασκευαστής του ρομπότ καθαρισμού δεν φέρει ευθύνη για το ξεθώριασμα των μοτίβων και τη φθορά ή το γδάρισμα της επένδυσης βινυλίου και οι φθορές αυτές δεν καλύπτονται από την περιορισμένη εγγύηση.

ΠΡΟΕΙΔΟΠΟΙΗΣΗ ΣΧΕΤΙΚΑ ΜΕ ΤΗ ΧΡΗΣΗ ΤΟΥ ΡΟΜΠΟΤ ΣΕ ΠΙΣΙΝΑ ΑΠΟ ΑΝΟΞΕΙΔΩΤΟ ΧΑΛΥΒΑ

- Η επιφάνεια ορισμένων πισίνων από ανοξείδωτο χάλυβα μπορεί να είναι πολύ εύθραυστη. Η επιφάνεια αυτών των πισίνων μπορεί να υποστεί ζημιά από τη φυσική τριβή των θραυσμάτων στην επιφάνεια, που προκαλούνται για παράδειγμα από τους τροχούς, τα πτερύγια ή τις βούρτσες του ρομπότ, συμπεριλαμβανομένων των ηλεκτρικών ρομπότ πισίνας. Η φθορά ή οι γρατσουνιές σε πισίνες από ανοξείδωτο χάλυβα δεν αποτελούν ευθύνη του κατασκευαστή του ρομπότ και δεν καλύπτονται από την περιορισμένη εγγύηση.



- Πριν από οποιαδήποτε παρέμβαση επί της συσκευής, διαβάστε οπωσδήποτε αυτές τις οδηγίες εγκατάστασης και χρήσης, καθώς και το εγχειρίδιο «Ασφάλεια και εγγύηση» που αποστέλλεται μαζί με τη συσκευή, ώστε να αποφευχθούν τυχόν υλικές ζημιές, σοβαροί έως θανάσιμοι τραυματισμοί, αλλά και η ακύρωση της εγγύησης.
- Φυλάξτε και διαβιβάστε σε κάθε αρμόδιο άτομο αυτά τα έγγραφα ώστε να τα συμβουλευέστε σε όλη τη διάρκεια ζωής της συσκευής.
- Απαγορεύεται η διάδοση ή η τροποποίηση του παρόντος εγγράφου με οποιοδήποτε μέσο χωρίς την έγκριση της Zodiac®.
- Έχοντας ως στόχο τη βελτίωση της ποιότητας, η Zodiac® εξελίσσει διαρκώς τα προϊόντα της. Ως εκ τούτου, οι πληροφορίες που περιέχονται στο παρόν έγγραφο μπορεί να τροποποιηθούν χωρίς προειδοποίηση.

ΠΕΡΙΕΧΟΜΕΝΑ



1 Χαρακτηριστικά

4

1.1 | Περιγραφή

4

1.2 | Τεχνικά χαρακτηριστικά και αναγνώριση εξαρτημάτων

5



2 Εγκατάσταση

6

2.1 | Τοποθέτηση

6

2.2 | Στερέωση στη βάση

6



3 Χρήση

7

3.1 | Αρχή λειτουργίας

7

3.2 | Προετοιμασία της πισίνας

7

3.3 | Βύθιση του ρομπότ

7

3.4 | Σύνδεση της παροχής ηλεκτρικού ρεύματος

8

3.5 | Έναρξη του κύκλου καθαρισμού

9

3.6 | Ολοκλήρωση του κύκλου καθαρισμού

10



4 Συντήρηση

11

4.1 | Καθαρισμός του ρομπότ

11

4.2 | Καθαρισμός του φίλτρου

11

4.3 | Καθαρισμός του έλικα

12

4.4 | Αλλαγή βούρτσας

13

4.5 | Αλλαγή ερπυστριών

14



5 Αντιμετώπιση προβλημάτων

15

5.1 | Συμπεριφορές της συσκευής

15

5.2 | Ειδοποιήσεις χρήστη

16



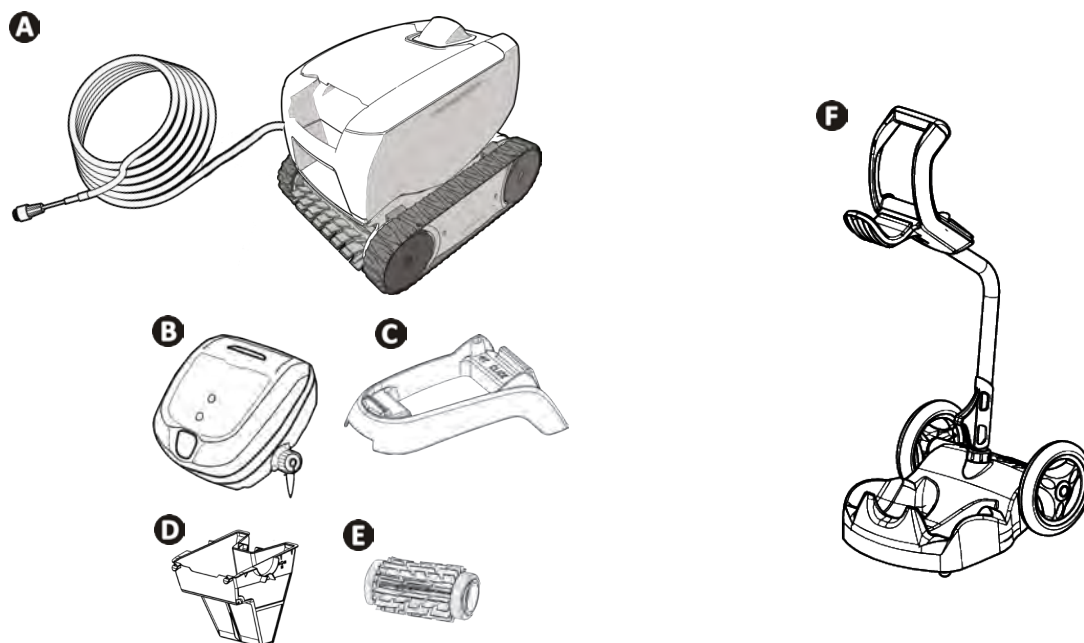
Συμβουλή: για διευκόλυνση της επικοινωνίας με τον μεταπωλητή σας

Σημειώστε τα στοιχεία επικοινωνίας του μεταπωλητή σας για να τα βρίσκετε πιο εύκολα σε περίπτωση ανάγκης. Συμπληρώστε τα στοιχεία του προϊόντος στην οπίσθια πλευρά των οδηγιών, καθώς θα σας ζητηθούν από τον μεταπωλητή σας.



1 Χαρακτηριστικά

1.1 | Περιγραφή



| | | |
|---|--|---|
| A | Ρομπότ + πλωτό καλώδιο | ✓ |
| B | Κιβωτίου ελέγχου | ✓ |
| C | Βάση κιβωτίου ελέγχου | ✓ |
| D | Φίλτρο για ακαθαρσίες μικρού μεγέθους 100µ | ✓ |
| | Φίλτρο για ακαθαρσίες μεγάλου μεγέθους 200µ | + |
| | Φίλτρο για ακαθαρσίες πολύ μικρού μεγέθους 60µ | + |
| E | Κλασική βούρτσα με ελάσματα / Βούρτσα για πλακάκια (ανάλογα με το μοντέλο) | ✓ |
| | Βούρτσα για πλακάκια | + |
| F | Καρότσι σε κιτ | + |

✓: Παρέχεται +: Διατίθεται προαιρετικά

| Σύμβολο | Περιγραφή | |
|---------|------------------------------------|-----------------------|
| | Λειτουργία / Διακοπή της συσκευής: | ✓ |
| | Καθάρισμα «Μόνο πυθμένας») | Ανάλογα με το μοντέλο |
| | Καθάρισμα «Πυθμένας + τοιχώματα» | Ανάλογα με το μοντέλο |
| | Ένδειξη «Ελέγχου» | ✓ |
| | Επιφάνεια περιοχής προς καθαρισμό: | Ανάλογα με το μοντέλο |
| | «Μόνο πυθμένας» | |
| | «Πυθμένας και τοιχώματα» | |

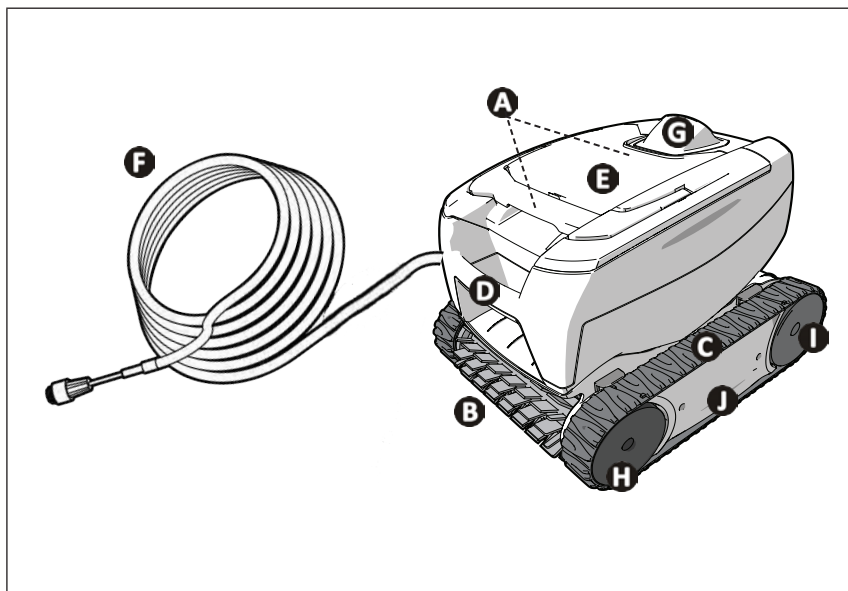
✓: Διατίθεται

➤ 1.2 | Τεχνικά χαρακτηριστικά και αναγνώριση εξαρτημάτων

1.2.1 Τεχνικά χαρακτηριστικά

| | |
|------------------------------------|---------------------------------------|
| Τάση τροφοδοσίας κιβωτίου ελέγχου | 100-240 VAC, 50/60 Hz |
| Τάση τροφοδοσίας ρομπότ | 30 VDC |
| Μέγιστη απορροφούμενη ισχύς | 100 W |
| Μήκος καλωδίου | 14 m ή 16,5 m (ανάλογα με το μοντέλο) |
| Διαστάσεις ρομπότ (Π x Β x Υ) | 37 x 29 x 30 cm |
| Διαστάσεις συσκευασίας (Π x Β x Υ) | 56 x 37 x 38 cm |
| Βάρος ρομπότ | 5,5 kg |
| Βάρος συσκευασμένο | 10,1 kg |
| Θεωρητικό πλάτος καθαρισμού | 17 cm |

1.2.2 Λίστα εξαρτημάτων

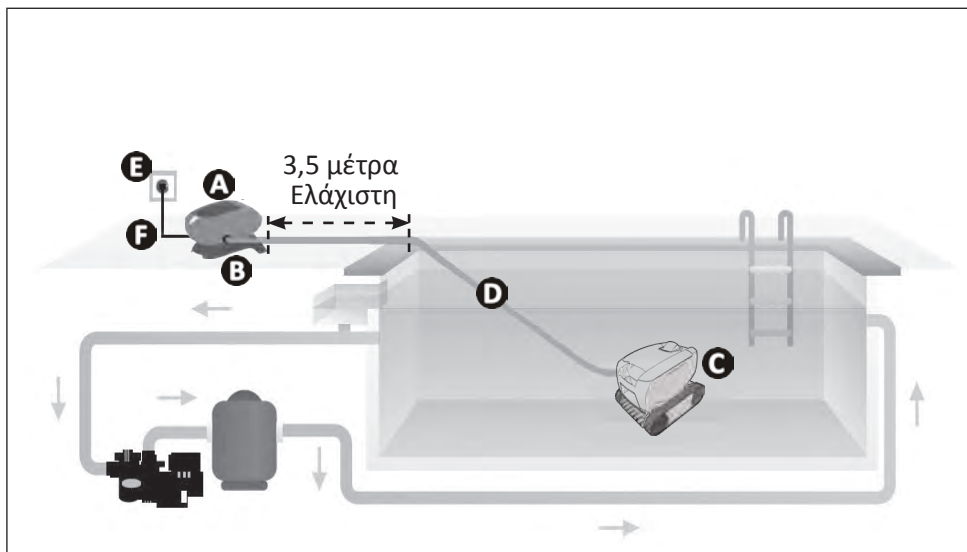


- A**: Λαβή πρόσβασης στο φίλτρο
(θέση ανάλογα με το μοντέλο)
- B**: Βούρτσα
- C**: Ερπύστριες
- D**: Λαβή μεταφοράς
- E**: Διάφανο παράθυρο
(ανάλογα με το μοντέλο)
- F**: Πλωτό καλώδιο
- G**: Οδηγός εξωτερικής ροής
- H**: Εμπρόσθιοι τροχοί
- I**: Οπίσθιοι τροχοί
- J**: Κασέτες φίλτρου



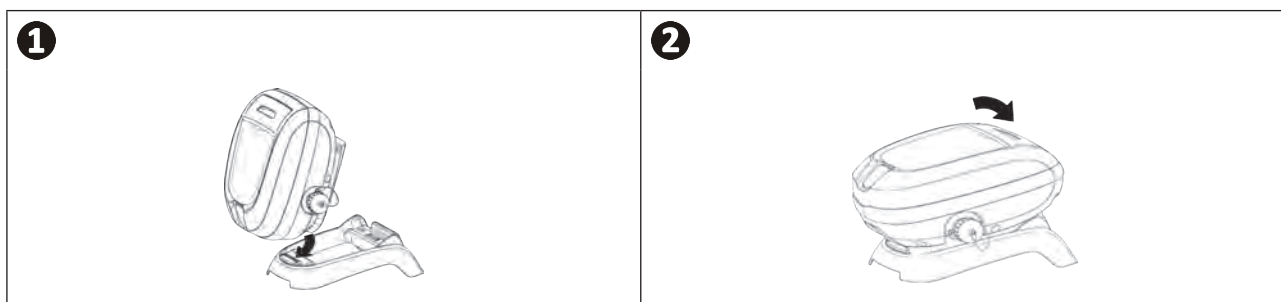
2 Εγκατάσταση

2.1 | Τοποθέτηση



- A**: Κιβώτιο ελέγχου
- B**: Βάση
- C**: Ρομπότ
- D**: Πλωτό καλώδιο
- E**: Ηλεκτρική πρίζα
- F**: Καλώδιο τροφοδοσίας

2.2 | Στερέωση στη βάση





3 Χρήση

3.1 | Αρχή λειτουργίας

Το ρομπότ είναι ανεξάρτητο από το σύστημα φίλτρανσης και μπορεί να λειτουργήσει με αυτόνομο τρόπο. Αρκεί να το συνδέσετε στο ηλεκτρικό δίκτυο.

Μετακινείται με τον βέλτιστο τρόπο ώστε να καθαρίζει τις διάφορες ζώνες της δεξαμενής για τις οποίες έχει σχεδιαστεί (ανάλογα με το μοντέλο: μόνο πυθμένας, πυθμένας και τοιχώματα). Οι ακαθαρσίες αναρροφώνται και αποθηκεύονται στο φίλτρο του ρομπότ.

Το κιβώτιο ελέγχου επιτρέπει τον εξ αποστάσεως έλεγχο του ρομπότ σας και παρέχει πληροφορίες από μια πρώτη διάγνωση.

EL

3.2 | Προετοιμασία της πισίνας



- Αυτό το προϊόν έχει σχεδιαστεί για να χρησιμοποιείται σε πισίνες που αποτελούν μόνιμες κατασκευές. Μην χρησιμοποιείτε το ρομπότ σε αποσυναρμολογούμενες πισίνες. Ως μόνιμη πισίνα θεωρείται η πισίνα που είναι κατασκευασμένη είτε μέσα είτε πάνω στο έδαφος και δεν αποσυναρμολογείται ούτε αποθηκεύεται.

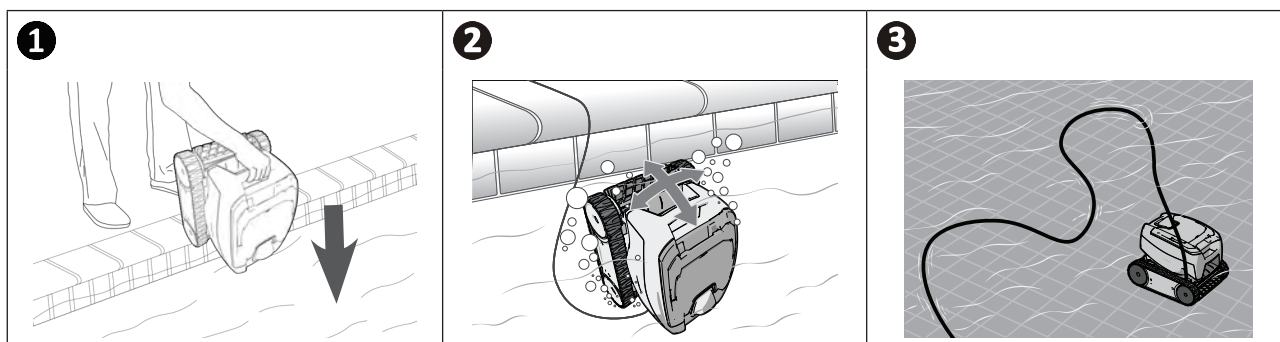
- Η συσκευή πρέπει να λειτουργεί μέσα σε νερό πισίνας με τα ακόλουθα ποιοτικά χαρακτηριστικά:

| | |
|-------------------|---------------------|
| Θερμοκρασία νερού | Από 15°C έως 35°C |
| pH | Από 6,8°C έως 7,6°C |
| Χλώριο | < 3 mg/l |

- Όταν η πισίνα είναι βρώμικη, ιδίως κατά τη θέση σε λειτουργία, απομακρύνετε πρώτα τις μεγάλες ακαθαρσίες με τη βοήθεια μιας απόχης ώστε να εξασφαλίσετε τις βέλτιστες επιδόσεις της συσκευής.
- Απομακρύνετε επίσης θερμομέτρα, παιχνίδια και άλλα αντικείμενα που μπορεί να προκαλέσουν ζημιά στη συσκευή.

3.3 | Βύθιση του ρομπότ

- Τοποθετήστε όσο περισσότερο πλωτό καλώδιο γίνεται στο νερό.
- Βυθίστε το ρομπότ μέσα στο νερό με τη βοήθεια της λαβής (βλ. εικόνα 1).
- Κινήστε ελαφρώς το ρομπότ προς όλες τις κατευθύνσεις για να διαφύγει ο αέρας που έχει εγκλωβιστεί στη συσκευή (βλ. εικόνα 2).
- Η συσκευή πρέπει να βυθιστεί μόνη της και να ακουμπήσει στον πυθμένα της δεξαμενής (βλ. εικόνα 3).



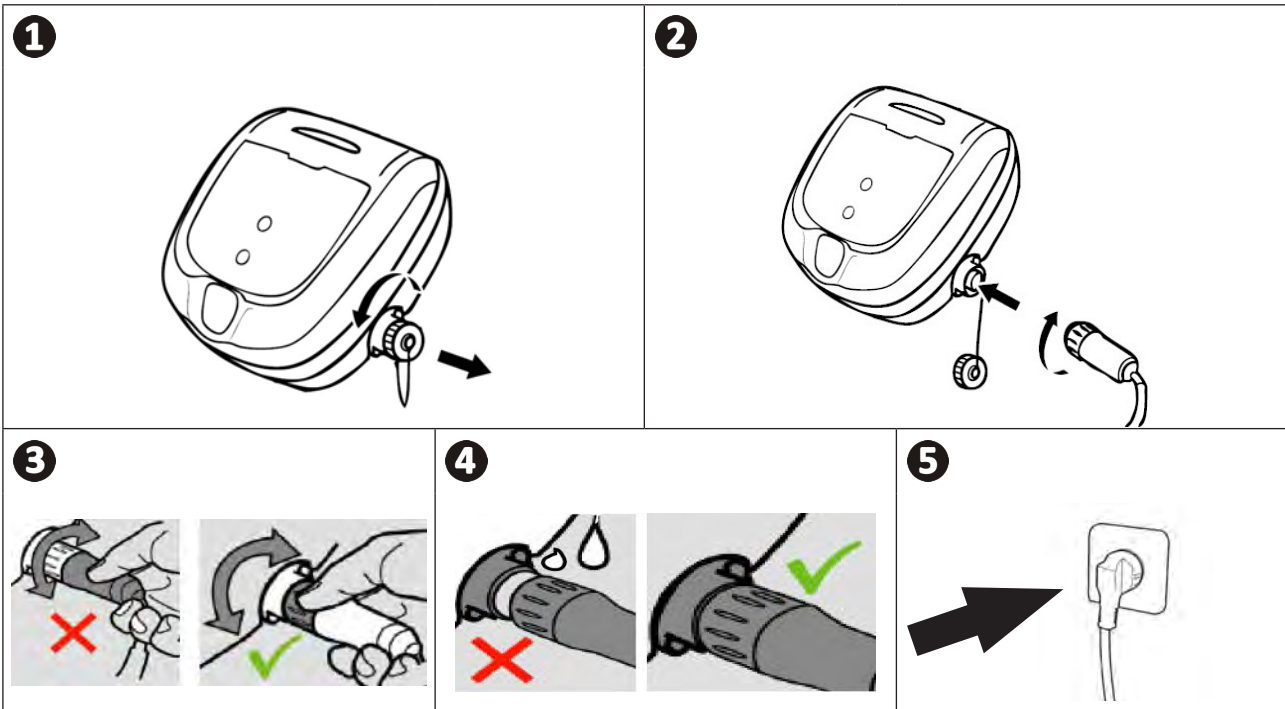
3.4 I Σύνδεση της παροχής ηλεκτρικού ρεύματος

Προς αποφυγή του κινδύνου ηλεκτροπληξίας, πυρκαγιάς ή σοβαρού τραυματισμού, φροντίστε να τηρείτε τις παρακάτω οδηγίες:



- Απαγορεύεται η χρήση καλωδίου επέκτασης για τη σύνδεση με το κιβώτιο ελέγχου.
- Φροντίστε η ηλεκτρική πρίζα να είναι μόνιμα και εύκολα προσβάσιμη, και προστατευμένη από τις πιτσιλιές ή τη βροχή.
- Το κιβώτιο ελέγχου είναι στεγανό και αντέχει στις πιτσιλιές αλλά δεν πρέπει να βυθιστεί στο νερό ή σε οποιοδήποτε άλλο υγρό. Μην το εγκαταστήσετε σε σημείο που ενδέχεται να πλημμυρίσει. Απομακρύνετε το κιβώτιο ελέγχου τουλάχιστον 3,5 μέτρα από την άκρη της πισίνας και τοποθετήστε το σε θέση που δεν είναι άμεσα εκτεθειμένη στον ήλιο.
- Τοποθετήστε το κιβώτιο ελέγχου κοντά στην ηλεκτρική πρίζα.

- Ξεβιδώστε το προστατευτικό πώμα (βλ. εικόνα 1).
- Συνδέστε το πλωτό καλώδιο στο κιβώτιο ελέγχου και ασφαλίστε τη σύνδεση βιδώνοντας μόνο τον δακτύλιο δεξιόστροφα (κίνδυνος πρόκλησης ζημιάς στο πλωτό καλώδιο) (βλ. εικόνα 2, 3).
- Βεβαιωθείτε ότι το βύσμα έχει μπει σωστά ώστε να μην εισέρχεται νερό (βλ. εικόνα 4).
- Συνδέστε το καλώδιο τροφοδοσίας (βλ. εικόνα 5). Συνδέστε οπωσδήποτε το κιβώτιο ελέγχου σε πρίζα η οποία προστατεύεται από διάταξη προστασίας διαφορικού ρεύματος με ρεύμα διαρροής μέχρι 30 mA (σε περίπτωση αμφιβολίας, επικοινωνήστε με ειδικευμένο τεχνικό).



Συμβουλή: τοποθέτηση του κιβωτίου για καλύτερη λειτουργία

Τοποθετήστε το κιβώτιο ελέγχου στη μέση του επιμήκη άξονα της δεξαμενής, σύμφωνα με τις προϋποθέσεις ασφαλείας που διέπουν την ηλεκτρική σύνδεση.

3.5 I Έναρξη του κύκλου καθαρισμού


Προς αποφυγή του κινδύνου υλικών ζημιών ή τραυματισμού, φροντίστε να τηρείτε τις παρακάτω οδηγίες:




- Απαγορεύεται η κολύμβηση για όσο διάστημα η συσκευή βρίσκεται μέσα στην πισίνα.
- Μην χρησιμοποιείτε τη συσκευή εάν διενεργείτε χλωρίωση σοκ στην πισίνα.
- Μην αφήνετε τη συσκευή να λειτουργεί χωρίς επίβλεψη για μεγάλο χρονικό διάστημα.
- Μην χρησιμοποιείτε τη συσκευή εάν το κάλυμμα της πισίνας είναι κλειστό.

EL

3.5.1 Εκκίνηση του κύκλου καθαρισμού

- Πατήστε σύντομα το , ανάβει η led.
- Η συσκευή ξεκινάει τον κύκλο καθαρισμού σε λειτουργία «μόνο πυθμένα», ή «πυθμένα/τοιχωμάτων» (ανάλογα με το μοντέλο).



- Πατήστε σύντομα το  για να επιλέξετε τη λειτουργία «μόνο πυθμένα», ή «πυθμένα/τοιχωμάτων» (ανάλογα με το μοντέλο).

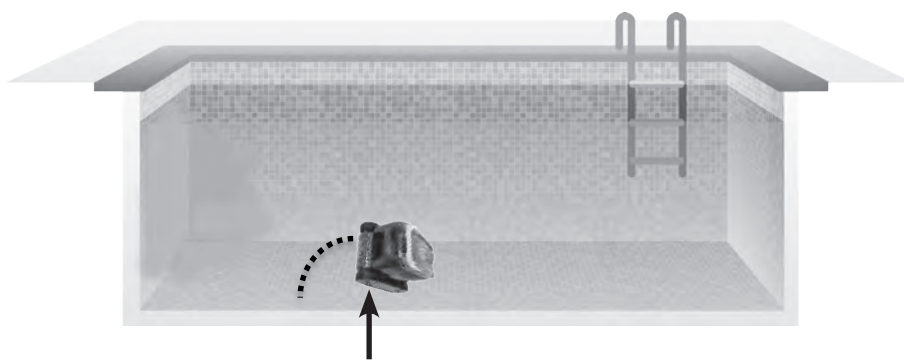


Συμβουλή: βελτίωση της απόδοσης του καθαρισμού

Με την τακτική χρήση του ρομπότ καθαρισμού (όχι πάνω από 3 κύκλους ανά εβδομάδα), η πισίνα σας θα είναι πάντα καθαρή και το φίλτρο δεν θα φράζει εύκολα.

3.5.2 Το ρομπότ ανασηκώνεται μπροστά σε ορισμένες περιστροφές


- Όσο μεγαλύτερη πρόσφυση παρουσιάζει η επιφάνεια, τόσο το ρομπότ θα έχει την τάση να ανασηκώνεται στο μπροστινό μέρος.



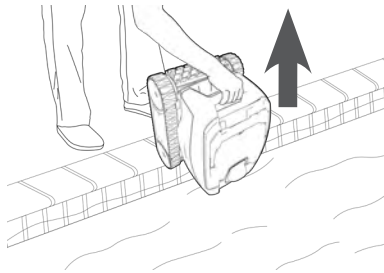
➤ 3.6 I Ολοκλήρωση του κύκλου καθαρισμού



- Προκειμένου να μην προκληθεί ζημιά στον εξοπλισμό:
 - Μην τραβάτε το καλώδιο για να βγάλετε τη συσκευή από το νερό. Χρησιμοποιήστε τη λαβή.
 - Μην αφήνετε τη συσκευή να στεγνώνει στον ήλιο μετά τη χρήση.
 - Φυλάσσετε τη συσκευή και τα εξαρτήματά της σε χώρο μη εκτεθειμένο σε ηλιακή ακτινοβολία, υγρασία και δυσμενείς καιρικές συνθήκες.
 - Αφού αποσυνδέσετε το πλωτό καλώδιο από το κιβώτιο ελέγχου ξαναβιδώστε το προστατευτικό πώμα.

- Αφού ολοκληρωθεί ο κύκλος, η συσκευή σταματά και η led του κιβωτίου ελέγχου σβήνει.
- Για να σταματήσετε τη συσκευή κατά τη διάρκεια του καθαρισμού, πατήστε το , η led σβήνει.
- Τραβήξτε προσεκτικά το πλωτό καλώδιο για να φέρετε το ρομπότ προς την άκρη της πισίνας.
- Όταν το ρομπότ είναι αρκετά κοντά σας, πιάστε το από τη λαβή μεταφοράς και τραβήξτε το αργά έξω από τη δεξαμενή ώστε να αδειάσει το νερό που υπάρχει στο εσωτερικό του (βλ. εικόνα **1**).
- Τοποθετήστε το ρομπότ στο έδαφος ή κατακόρυφα στην προβλεπόμενη θέση στο καρότσι (διατίθεται προαιρετικά) για να στεγνώσει γρήγορα. Έπειτα αποθηκεύστε το ρομπότ μαζί με το κιβώτιο ελέγχου μακριά από τον ήλιο και τις προβολές νερού.

1



Συμβουλή: αποφυγή μπλεξίματος του πλωτού καλωδίου

Η συμπεριφορά της συσκευής επηρεάζεται σημαντικά από το μπέρδεμα του καλωδίου. Ένα καλώδιο που ξεμπερδεύεται σωστά επιτρέπει την καλύτερη κάλυψη της πισίνας.

- Ξεμπερδέψτε το καλώδιο και απλώστε το στον ήλιο για να αποκτήσει πάλι την αρχική μορφή του.
- Έπειτα, τυλίξτε το καλώδιο με προσοχή και τοποθετήστε το στη λαβή του καροτσιού (διατίθεται προαιρετικά), ή σε ένα σταθερό στήριγμα.



4 Συντήρηση



Προς αποφυγή των σοβαρών τραυματισμών:

- Αποσυνδέστε το ρομπότ από την παροχή ηλεκτρικού ρεύματος.

4.1 | Καθαρισμός του ρομπότ

- Καθαρίζετε τακτικά τη συσκευή με καθαρό νερό ή αραιό σαπουνόνερο. Μην χρησιμοποιείτε διαλύτες.
- Ξεπλένετε τη συσκευή με άφθονο καθαρό νερό.
- Μην αφήνετε τη συσκευή να στεγνώσει στον ήλιο στην άκρη της πισίνας.



Συμβουλή: αλλαγή του φίλτρου και της βούρτσας ανά 2ετία

Φροντίστε να αλλάζετε το φίλτρο και τη βούρτσα κάθε 2 χρόνια για να διατηρείτε την ακεραιότητα της συσκευής και να εξασφαλίζετε ένα βέλτιστο επίπεδο επιδόσεων.

4.2 | Καθαρισμός του φίλτρου



- Η απόδοση της συσκευής μπορεί να μειωθεί εάν το φίλτρο είναι γεμάτο ή βρώμικο.
- Ο τακτικός καθαρισμός του φίλτρου με καθαρό νερό εξασφαλίζει αποτελεσματική καθαριότητα.
- Σε περίπτωση απόφραξης του φίλτρου, καθαρίστε το με κάποιο όξινο διάλυμα (για παράδειγμα λευκό ξίδι). Συνιστάται να πραγματοποιείται τουλάχιστον μια φορά ανά έτος διότι το φίλτρο φράζει όταν δεν χρησιμοποιείται για πολλούς μήνες (χειμερινή περίοδος).

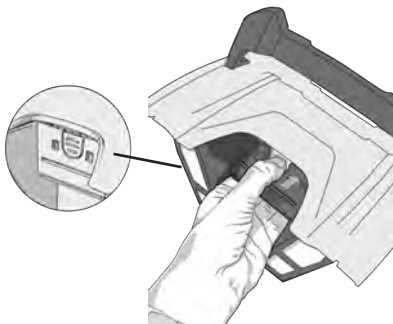
1



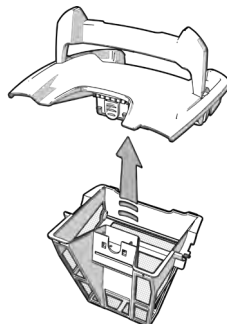
2



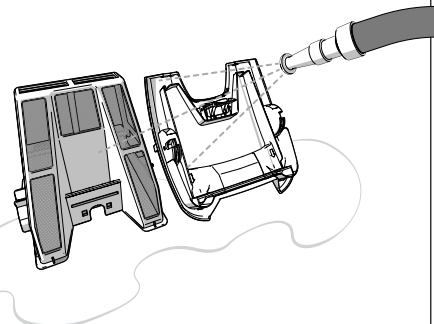
3



4



5



Συμβουλή: Σε περίπτωση απόφραξης του φίλτρου

Καθαρίζετε το φίλτρο με κάποιο όξινο διάλυμα (για παράδειγμα λευκό ξίδι), τουλάχιστον μια φορά ανά έτος. Υπάρχει περίπτωση να φράξει το φίλτρο όταν δεν χρησιμοποιείται για πολλούς μήνες (χειμερινή περίοδος).

4.3 I Καθαρισμός του έλικα

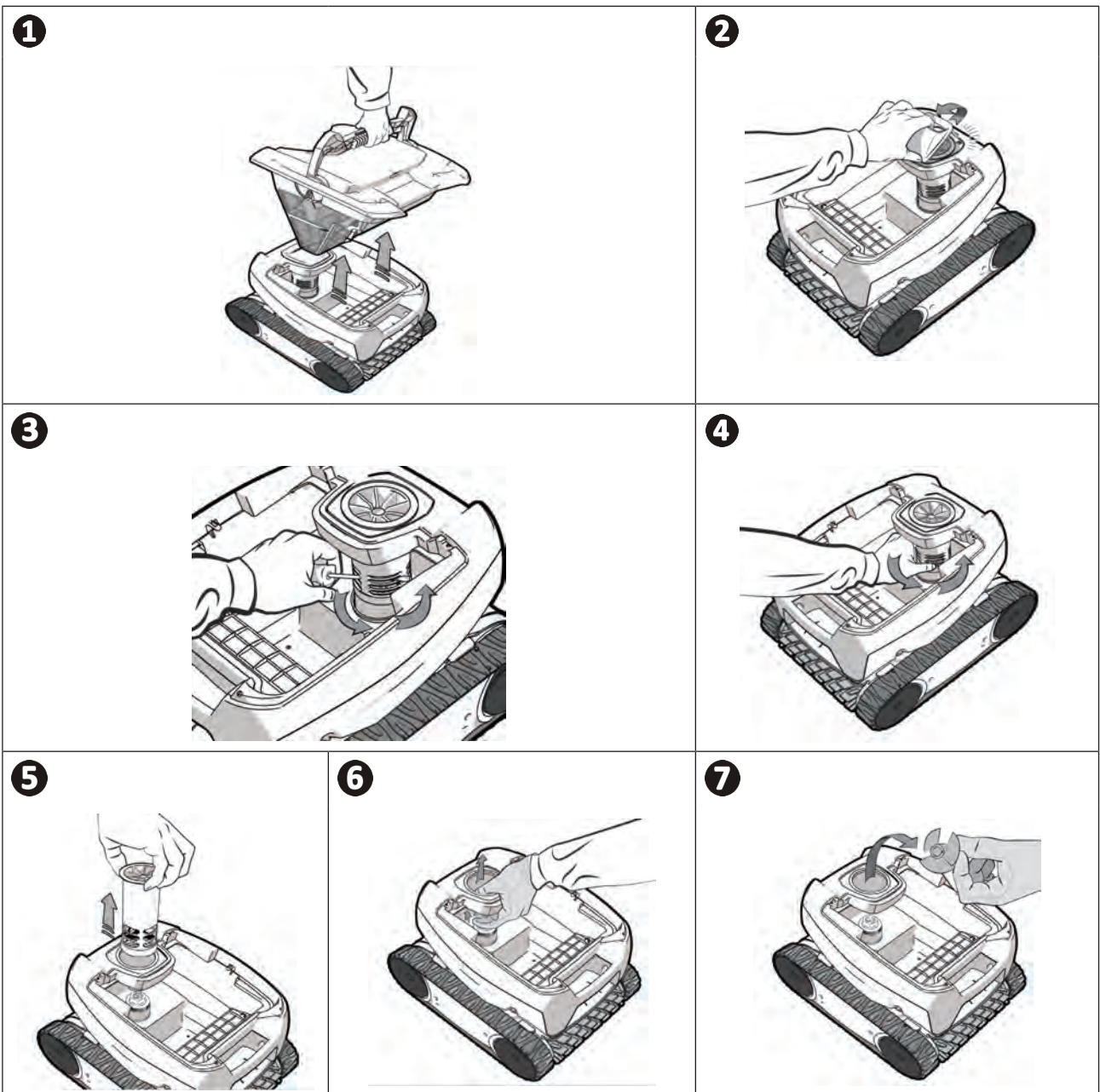
Προς αποφυγή σοβαρών τραυματισμών:



- Αποσυνδέστε το ρομπότ από την παροχή ηλεκτρικού ρεύματος.

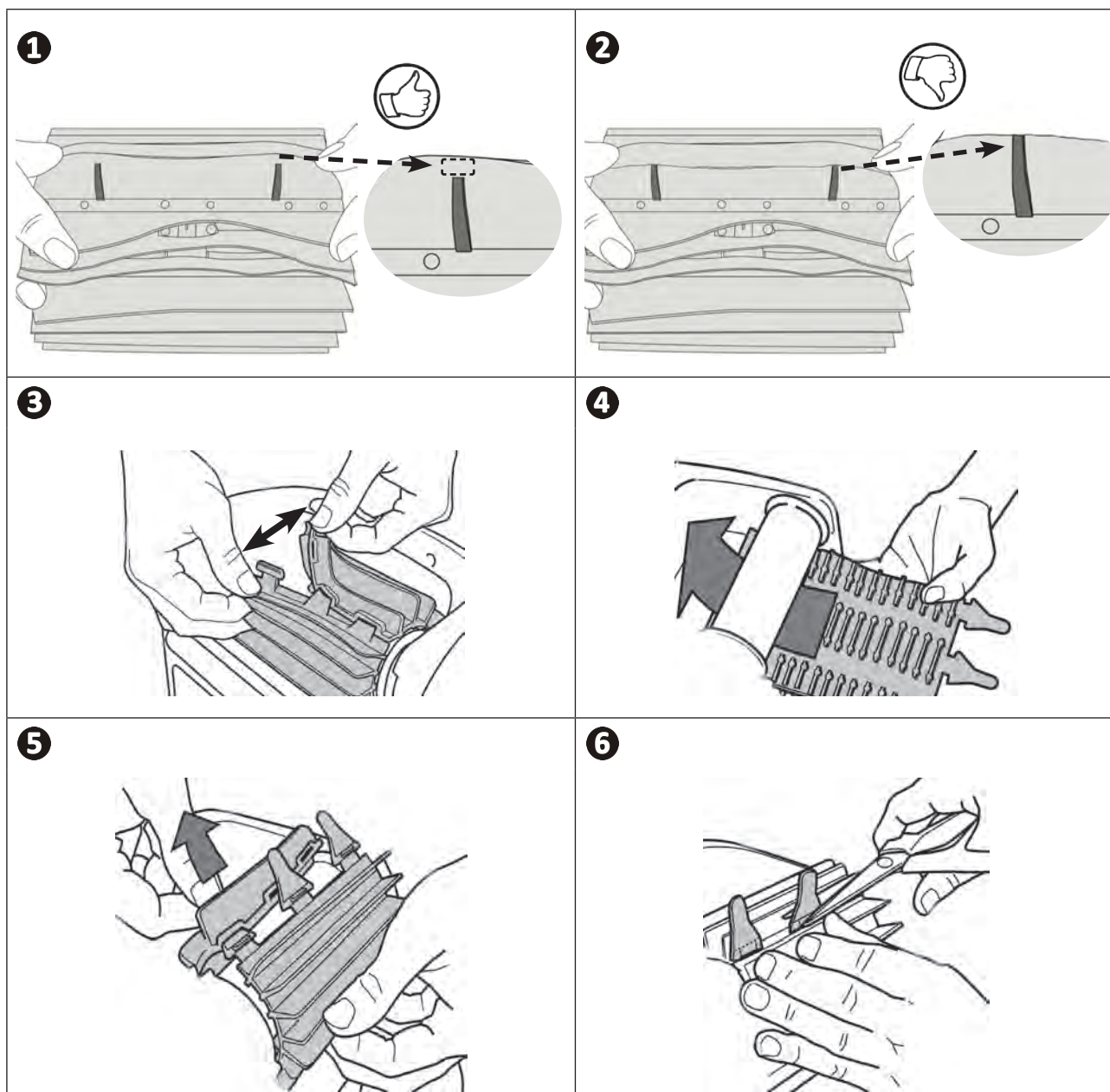
- Κατά τον χειρισμό του έλικα, φοράτε οπωσδήποτε γάντια .

- Αφαιρέστε το φίλτρο χάρη στη λαβή (βλ. εικόνα **1**).
- Αφαιρέστε τον οδηγό εξωτερικής ροής ανασηκώνοντάς τον έτσι ώστε να απελευθερωθούν τα κλιπ (βλ. εικόνα **2**).
- Κατά την πρώτη αποσυναρμολόγηση, ο οδηγός εσωτερικής ροής είναι γερά σφιγμένος, γι αυτό το λόγο συνιστάται να εισάγετε ένα κατσαβίδι μέσα στις οπές ώστε να τον ξεσφίξετε στρέφοντας αριστερόστροφα (βλ. εικόνα **3**).
- Αφού ξεσφίξετε τον οδηγό εσωτερικής ροής, ξεβιδώστε τον με το χέρι (βλ. εικόνα **4**).
- Αποσπάστε τον οδηγό εσωτερικής ροής (βλ. εικόνα **5**).
- Φορέστε γάντια και τραβήξτε τον έλικα κρατώντας τον γερά για να τον βγάλετε (βλέπε εικόνα **6**).
- Απομακρύνετε τις ακαθαρσίες (φύλλα, πετραδάκια...) που μπορεί να μπλοκάρουν τον έλικα (βλ. εικόνα **7**).



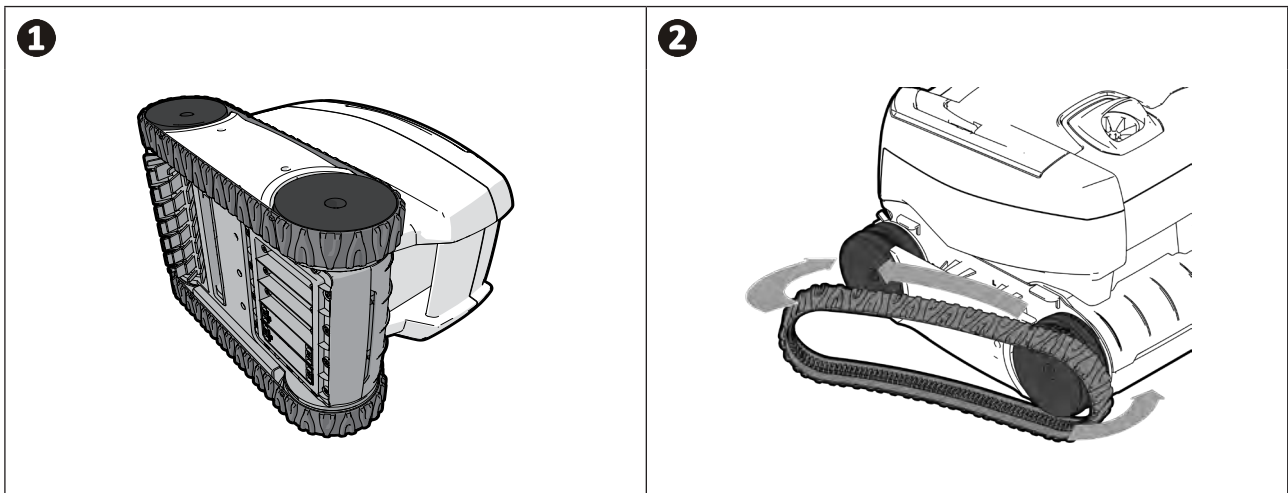
➤ 4.4 | Αλλαγή βούρτσας

- Η βούρτσα είναι εξοπλισμένη με δείκτες φθοράς. Η απόσταση μεταξύ των δεικτών και του άκρου της βούρτσας σημαίνει ότι η βούρτσα είναι σε καλή κατάσταση (βλ. εικόνα ➊).
- Όταν οι δείκτες φθοράς είναι όπως φαίνεται στην εικόνα ➋, η βούρτσα είναι φθαρμένη και πρέπει να αντικατασταθεί.
- Για να αφαιρέσετε τη φθαρμένη βούρτσα, βγάλτε τις γλωσσίδες από τις οπές μέσα στις οποίες είναι στερεωμένες (βλέπε εικόνα ➌).
- Για να τοποθετήσετε την καινούργια βούρτσα, περάστε την πλευρά της βούρτσας που δεν έχει γλωσσίδες κάτω από το στήριγμα της βούρτσας (βλέπε εικόνα ➍).
- Τυλίξτε τη βούρτσα γύρω από το στήριγμά και περάστε τις γλωσσίδες μέσα από τις οπές στερέωσης και τραβήξτε την άκρη κάθε γλωσσίδας ώστε το άκρο της να περάσει μέσα από την αντίστοιχη σχισμή (βλ. εικόνα ➎).
- Κόψτε τις γλωσσίδες με ένα ψαλίδι ώστε να βρίσκονται κάτω από το επίπεδο των ελασμάτων (βλέπε εικόνα ➏).



➤ 4.5 I Αλλαγή ερπυστριών


- Γυρίστε το ρομπότ στο πλάι (βλ. εικόνα **1**).
- Ξεκινώντας από τον έναν τροχό, τραβήξτε την εσωτερική πλευρά της ερπύστριας για να την αποσπάσετε από τον τροχό (βλ. εικόνα **2**). Μετά αφαιρέστε την ερπύστρια από το ρομπότ.
- Για να εγκαταστήσετε την καινούργια ερπύστρια, τοποθετήστε την εσωτερική πλευρά της ερπύστριας στις αυλακώσεις του πρώτου τροχού.
- Τεντώστε την ερπύστρια γύρω από τον δεύτερο τροχό. Πιέστε την ερπύστρια ώστε να την τοποθετήσετε σωστά πάνω στις αυλακώσεις των τροχών.
- Βεβαιωθείτε ότι η ερπύστρια περνά κάτω από τους οδηγούς (αν το μοντέλο διαθέτει οδηγούς ερπυστριών).










5 Αντιμετώπιση προβλημάτων




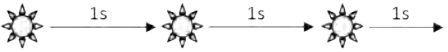




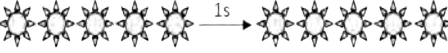
- Προτού επικοινωνήσετε με τον μεταπωλητή σας, σε περίπτωση δυσλειτουργίας της συσκευής, προσπαθήστε να προβείτε σε απλούς ελέγχους με τη βοήθεια των πινάκων που ακολουθούν.
- Εάν το πρόβλημα παραμένει, επικοινωνήστε με τον μεταπωλητή σας.
-  : Ενέργειες που πρέπει να αναλαμβάνονται από ειδικευμένο τεχνικό

EL

5.1 | Συμπεριφορές της συσκευής

| | |
|---|--|
| <p>Όταν προχωρά σε ευθεία γραμμή το ρομπότ δεν εφάπτεται στον πυθμένα. (Είναι φυσιολογικό να ανασηκώνεται το μπροστινό τμήμα του ρομπότ για να στρίψει στον πυθμένα της πισίνας)</p> | <ul style="list-style-type: none"> • Έχει εγκλωβιστεί αέρας στο κέλυφος της συσκευής. Επαναλάβετε τις διαδικασίες βύθισης του ρομπότ (βλ. § «3.3 Βύθιση του ρομπότ»). • Το φίλτρο είναι γεμάτο ή βρώμικο: αρκεί ο καθαρισμός του. • Ο έλικας έχει υποστεί ζημιά, επικοινωνήστε με τον μεταπωλητή σας  |
| <p>Το ρομπότ δεν αναρριχάται καθόλου ή σταμάτησε να αναρριχάται στα τοιχώματα όπως έκανε αρχικά. (Ανάλογα με το πρόγραμμα πληροφορικής του, το ρομπότ δεν αναρριχάται συστηματικά στα τοιχώματα)</p> | <ul style="list-style-type: none"> • Το φίλτρο είναι γεμάτο ή βρώμικο: αρκεί ο καθαρισμός του. • Το φίλτρο έχει φράξει: καθαρίστε το με ένα όξινο διάλυμα (για παράδειγμα λευκό ξίδι), ή αντικαταστήστε το εάν χρειάζεται. • Παρόλο που το νερό φαίνεται διαυγές, μέσα στην πισίνα σας υπάρχει μικροσκοπική άλγη η οποία, χωρίς να είναι ορατή στο γυμνό μάτι, κάνει τα τοιχώματα να γλιστρούν και δυσχεραίνει την αναρρίχηση του ρομπότ. Πραγματοποιήστε χλωρίωση σοκ και μειώστε ελαφρά το pH. Κατά τη χλωρίωση σοκ, μην αφήνετε το ρομπότ μέσα στο νερό. <p>Εάν το πρόβλημα παραμένει, επικοινωνήστε με τον μεταπωλητή σας </p> |
| <p>Κατά την εκκίνηση, το ρομπότ δεν κάνει καμία κίνηση</p> | <ul style="list-style-type: none"> • Βεβαιωθείτε ότι η ηλεκτρική πρίζα σύνδεσης του κιβωτίου ελέγχου τροφοδοτείται. • Βεβαιωθείτε ότι ο κύκλος καθαρισμού έχει ξεκινήσει και ότι η φωτεινή ένδειξη έχει ανάψει. <p>Εάν το πρόβλημα παραμένει, επικοινωνήστε με τον μεταπωλητή σας </p> |
| <p>Το καλώδιο μπερδεύεται</p> <p>Το ρομπότ δεν καθαρίζει όλη τη δεξαμενή</p> <p>Το ρομπότ μπλοκάρει στο επίπεδο των στομιών επιστροφής</p> | <ul style="list-style-type: none"> • Φροντίστε να τοποθετήσετε στο νερό όσο περισσότερο πλωτό καλώδιο γίνεται. • Σταματήστε την αντλία φίλτρανσης και ξεκινήστε έναν νέο κύκλο καθαρισμού. • Τοποθετήστε το κιβώτιο ελέγχου στη μέση του επιμήκη άξονα της δεξαμενής, τηρώντας τους όρους ασφαλείας, βλ. «3.4 Σύνδεση της παροχής ηλεκτρικού ρεύματος» Εάν το καθάρισμα δεν είναι άριστο, αλλάξτε τη θέση του κιβωτίου ελέγχου και της βύθισης του ρομπότ. |
| <p>Το κιβώτιο ελέγχου δεν ανταποκρίνεται στο πάτημα κανενός πλήκτρου</p> | <ul style="list-style-type: none"> • Αποσυνδέστε το καλώδιο τροφοδοσίας από την ηλεκτρική πρίζα, περιμένετε 10 δευτερόλεπτα και επανασυνδέστε το καλώδιο τροφοδοσίας. |
| <p>Το ρομπότ δεν παίρνει κλίση προς τα επάνω για να αναρριχθεί στα τοιχώματα.</p> | <ul style="list-style-type: none"> • Η βούρτσα είναι φθαρμένη: ελέγξτε τους δείκτες φθοράς «4.4 Αλλαγή βούρτσας» και ότι η βούρτσα εφάπτεται καλά στο στήριγμά της. Εάν χρειάζεται αντικαταστήστε τη βούρτσα. • Η πισίνα είναι επενδυμένη με πλακάκια και παρουσιάζει ορθή γωνία μεταξύ του πυθμένα και των τοιχωμάτων: μπορεί να χρειαστεί να προσαρμόσετε τη βούρτσα για να βελτιστοποιήσετε το καθάρισμα: επικοινωνήστε με τον μεταπωλητή  |
| <p>Το ρομπότ αναρριχάται αργά στα τοιχώματα και σταματά κάτω από την ίσαλο γραμμή</p> <p>Το ρομπότ αναρριχάται γρήγορα στα τοιχώματα και ανεβαίνει πάνω από την ίσαλο γραμμή, οπότε αναρροφά αέρα</p> | <ul style="list-style-type: none"> • Το ρομπότ μπορεί να συμπεριφέρεται διαφορετικά ανάλογα με την επένδυση της πισίνας, μπορεί να χρειαστεί να τροποποιήσετε κάποια παράμετρο, για τον σκοπό αυτό επικοινωνήστε με τον μεταπωλητή  |

5.2 I Ειδοποιήσεις χρήστη

| Αναβοσβήνουσα LED:  | Λύσεις |
|--|--|
|  | <ul style="list-style-type: none"> • Βεβαιωθείτε ότι το ρομπότ είναι πράγματι συνδεδεμένο με το κιβώτιο ελέγχου. Εάν χρειάζεται, αποσυνδέστε και επανασυνδέστε ακολουθώντας τη σχετική διαδικασία. |
|  | <ul style="list-style-type: none"> • Βεβαιωθείτε ότι τίποτα δεν εμποδίζει την περιστροφή της βούρτσας και του στηρίγματος βούρτσας. Για τον σκοπό αυτό, απομακρύνετε τις ερπύστριες και περιστρέψτε τους τροχούς χειροκίνητα για να βεβαιωθείτε ότι δεν έχουν σφηνώσει ξένα σώματα μέσα στη συσκευή. |
|  | <ul style="list-style-type: none"> • Το ρομπότ λειτουργεί ενώ βρίσκεται εκτός πισίνας. Φροντίστε να θέσετε το ρομπότ σε λειτουργία μέσα στο νερό (βλ. § «3.3 I Βύθιση του ρομπότ»). |
|  | <ul style="list-style-type: none"> • Βεβαιωθείτε ότι δεν υπάρχουν πετραδάκια ή τρίχες μέσα στον έλικα (βλ. § «4.3 I Καθαρισμός του έλικα»). • Εάν χρειάζεται, καθαρίστε ή αντικαταστήστε το φίλτρο. |
|  | <ul style="list-style-type: none"> • Υπερβολική θερμοκρασία στο κιβώτιο ελέγχου: <ul style="list-style-type: none"> - Είναι προτιμότερο να τοποθετήσετε το κιβώτιο στη σκιά - Αφήστε το κιβώτιο να κρυώσει πριν ξεκινήσετε έναν νέο κύκλο |
|  | <ul style="list-style-type: none"> • Υπερβολική τάση στο ρομπότ. Ελέγξτε τις λύσεις που προτείνονται για τις αναβοσβήνουσες λυχνίες 2 και 3. • Το ρομπότ μπορεί να έχει μπλοκάρει σε ένα σημείο της πισίνας. Ξεκινήστε νέο κύκλο ή ελέγξτε τις λύσεις που προτείνονται για την αναβοσβήνουσα λυχνία 2. |



Συμβουλή: σε περίπτωση που χρειαστείτε βοήθεια, ενημερώστε τον μεταπωλητή σας για την κατάσταση της συσκευής ώστε να κερδίσετε χρόνο
Κοινοποιήστε αυτές τις πληροφορίες στον μεταπωλητή σας



Ανακύκλωση

Αυτό το σύμβολο επισμαίνει ότι η συσκευή σας δεν πρέπει να απορριφθεί σε κάδο απορριμμάτων. Θα τύχει χωριστής συλλογής προκειμένου να επαναχρησιμοποιηθεί, να ανακυκλωθεί ή να αξιοποιηθεί. Εάν περιέχει ουσίες που είναι δυνητικά επικίνδυνες για το περιβάλλον, θα εξαιρεφθούν ή θα εξουδετερωθούν.

Απευθυνθείτε στον μεταπωλητή σας για τις δυνατότητες ανακύκλωσης.

Ο μεταπωλητής σας
Your retailer

Μοντέλο συσκευής
Appliance model

Αριθμός σειράς
Serial number

| |
|--|
| |
| |
| |

Για περισσότερες πληροφορίες, καταχώρηση του προϊόντος και υποστήριξη πελατών:
For more information, product registration and customer support:

www.zodiac.com

