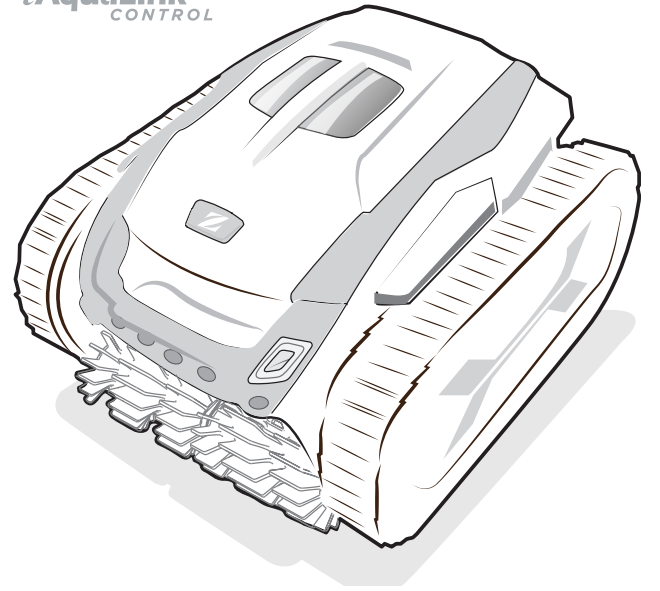
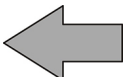


دليل التركيب والاستخدام - العربية
روبوت تنظيف كهربائي مهني
ترجمة التعليمات الأصلية من اللغة الفرنسية





المزيد من الوثائق على الموقع:
www.zodiac.com






حسب العلامة الموجودة على المنتج

H0743700_REV B - 2024/01- EC3102B

⚠ تنبيهات

- قبل القيام بأي عمل في الجهاز، من الضروري الاطلاع على هذا الدليل الخاص بالتركيب والاستخدام، وكذلك كُتيب "الضمان" المُسلم مع الجهاز، وإلا قد تحدث تلفيات مادية، وإصابات خطيرة، وربما مميتة، مما يؤدي إلى إلغاء الضمان.
- احتفظ بهذه الوثائق للرجوع إليها وتناقلها طيلة عُمر الجهاز.
- ممنوع نشر هذه الوثيقة أو تعديلها بأي وسيلة كانت دون تصريح من الشركة المصنعة.
- تقوم شركة الشركة المصنعة بتطوير منتجاتها دائماً لتحسين الجودة، ويمكن أن يطرأ تعديل على المعلومات الموجودة في هذه الوثيقة دون إخطار مُسبق.

تنبيهات عامة

- قد يؤدي عدم التقيد بهذه التنبيهات إلى إلحاق أضرار بتجهيزات حوض السباحة أو التسبب في حدوث إصابات خطيرة، بل والوفاة.
-   روبوت التنظيف الكهربائي هذا هو روبوت مهني. الشخص المؤهل في المجالات التقنية المعنية (الكهرباء أو المياه أو التبريد) هو وحده المخول باستخدام وصيانة الجهاز أو إصلاحه. يجب على الفني المؤهل لإصلاح الجهاز استخدام/ ارتداء معدات الحماية الفردية (مثل نظارات الوقاية، قفازات الحماية، إلخ...) لتقليل أي خطر لإصابة يمكن أن تحدث أثناء إصلاح الجهاز.
- قبل القيام بأي إصلاحات في الجهاز، تأكد أن الجهاز غير موصول بالكهرباء وممنوع وصله بالتيار.
- الجهاز مخصص للاستخدام المحدد في حمامات السباحة والنوادي الصحية؛ ويجب عدم استخدامه لأي غرض آخر غير الغرض المصمم من أجله.
- هذا الجهاز غير مخصص لكي يستخدمه أشخاص (بما في ذلك الأطفال) قدراتهم الجسدية أو الحسية أو العقلية منخفضة أو أشخاص عديمو الخبرة والمعرفة، إلا في حالة وجود شخص مسؤول عن سلامتهم ومراقبتهم أو وجود تعليمات مسبقة تخص استخدام الجهاز. ينبغي مراقبة الأطفال للتأكد أنهم لا يعبتون بالجهاز.
- يمكن استخدام هذا الجهاز من قبل الأطفال الذين لا يقل عمرهم عن 8 سنوات والأشخاص ذوي القدرات البدنية أو الحسية أو العقلية المنخفضة أو الذين يفتقرون إلى الخبرة أو المعرفة، في حالة الإشراف عليهم بشكل صحيح أو إعطائهم تعليمات تتعلق بالاستخدام الآمن للجهاز لفهم المخاطر التي ينطوي عليها. يجب ألا يتم التنظيف والصيانة الخاصة بالمستخدم من قِبل الأطفال دون الخضوع للإشراف.
- يجب أن يتم تركيب الجهاز وفقاً لتعليمات الشركة المُصنعة ومع مراعاة المعايير المحلية والوطنية السارية. عامل التركيب مسؤول عن تركيب الجهاز وعن احترام اللوائح الوطنية الخاصة بالتركيب. ولا يمكن بأي حال من الأحوال اعتبار المصنع مسؤولاً في حالة عدم مراعاة معايير التركيب المحلية السارية.
- بخلاف أي عمل آخر غير الصيانة البسيطة التي يقوم بها المستخدم والمبينة في هذا الدليل، يجب أن تتم صيانة الجهاز بمعرفة المهني المؤهل.
- في حالة وجود خلل في الجهاز: لا تحاول إصلاح الجهاز بنفسك واتصل بالفني المؤهل.
- يجب مراجعة شروط الضمان بشأن تفاصيل قيم توازن الماء المقبولة لتشغيل الجهاز.
- أي إبطال أو تخلص أو تحايل على أحد عناصر السلامة المدمجة في الجهاز يُلغي الضمان تلقائياً، وكذلك الحال بالنسبة لاستخدام قطع غيار من قبل مُصنع آخر غير مُصرح له بتصنيعها.
- لا تقم برش مبيدات حشرية أو أي مُنتج كيميائي آخر (قابل للاشتعال أو غير قابل للاشتعال) باتجاه الجهاز، يمكن أن يُتلف الهيكل ويتسبب في حدوث حريق.
- ممنوع لمس المروحة أو أي أجزاء متحركة وعدم إدخال أشياء أو الأصابع على مقربة من الأجزاء المتحركة إذا كان الجهاز يعمل. يمكن أن تتسبب الأجزاء المتحركة في إصابات خطيرة، بل والوفاة.

تنبيهات مرتبطة بالأجهزة الكهربائية

- يجب حماية مصدر الطاقة الكهربائية للجهاز بواسطة القاطع التفاضلي (DDR) بقوة 30 ملي أمبير مخصصة له، بما يتوافق مع المعايير السارية في بلد التركيب.
- لا تستخدم وصلة تطويل لتوصيل الجهاز؛ قم بتوصيل الجهاز مباشرة بدائرة الإمداد بالكهرباء المناسبة.
- قبل القيام بأي عملية تحقق أن:
 - التيار الكهربائي المطلوب الداخل للجهاز والمبين على لوحة بيانات الجهاز يتوافق مع شدة التيار الكهربائي للشبكة؛
 - شبكة الإمداد بالكهرباء متوافقة مع احتياجات الجهاز من الكهرباء وأن الطرف الأرضي موصول بالأرض بشكل صحيح.
- في حالة عمل الجهاز بشكل غير طبيعي أو خروج رائحة منه، أوقفه في الحال، وافصل التيار واتصل بالفني.
- قبل القيام بأية عناية أو صيانة للجهاز، تحقق أنه مفصول تمامًا عن التيار الكهربائي وأن أي جهاز آخر أو ملحقات متصلة بالجهاز قد تم فصلها أيضًا عن التيار الكهربائي.
- لا تقم بفصل الجهاز أو إعادة توصيله أثناء تشغيله.
- لا تشد كابل الكهرباء لفصل التيار الكهربائي.
- إذا كان كابل الكهرباء تالفًا، يجب عدم استبداله إلا بمعرفة المصنع أو وكيل مُصرح له أو ورشة إصلاح.
- لا تقم بأعمال عناية أو صيانة للجهاز بينما اليدين مبتلتان أو إذا كان الجهاز مبتلًا.
- قبل توصيل الجهاز بمصدر التيار الكهربائي، تحقق أن صندوق التوصيل أو قابس الكهرباء الذي سيتم توصيل الجهاز به في حالة جيدة وأنه ليس تالفًا أو به صدأ.
- في أوقات هبوب العواصف، قم بفصل الجهاز عن التيار الكهربائي لتجنب تلفه بسبب صاعقة.

مواصفات "روبوتات تنظيف حوض السباحة"

- الروبوت مُصمَّم ليعمل بشكل صحيح في ماء حوض السباحة الذي تتراوح درجة حرارته ما بين 15 و 35 درجة مئوية.
- لتجنب أي إصابة أو تلف يحدث لروبوت التنظيف، لا تقم بتشغيله خارج الماء.
- لتجنب خطر التعرض للإصابات، ممنوع الاستحمام عندما يكون الروبوت في حوض السباحة.
- لا تستخدم الروبوت إذا كنت تقوم بعملية الكلورة سريعة الانتشار في حوض السباحة.
- لا تترك الروبوت بدون مراقبة لفترة طويلة.

تنبيه بخصوص استخدام الروبوت في حوض سباحة له بطانة:

- قبل تركيب الروبوت، افحص بانتباه بطانة حوض السباحة. إذا كانت البطانة تالفة في بعض الأماكن، فلا تقم بتركيب الروبوت قبل إجراء الإصلاحات اللازمة أو استبدال البطانة بمعرفة فني مؤهل. لا يعد المصنع مسؤولاً بأي حال من الأحوال عن التلفيات التي تحدث للبطانة.
- يمكن أن يحدث تآكل لسطح بعض البطانات بسرعة: يمكن أن تتلف النقوش و/ أو ألوانها، أو تبهت أو تختفي عند التلامس مع بعض الأشياء. تآكل البطانة والنقوش التي مُحيت ليست من مسؤولية الشركة المُصنِّعة للروبوت ولا تشملها الضمانة المحدودة.

تنبيه بخصوص استخدام الروبوت في حوض سباحة له بطانة من الصلب المقاوم للصدأ:

- قد يكون سطح بعض أحواض السباحة المصنوعة من الصلب المقاوم للصدأ هشًا للغاية. يمكن أن يتلف سطح أحواض السباحة هذه نتيجة الاحتكاك الطبيعي للرواسب في البطانة، والذي تسببه على سبيل المثال، العجلات أو الجنزير فُرَش الروبوت، بما في ذلك روبوتات أحواض السباحة الكهربائية. التآكل أو الخدوش التي تحدث لأحواض السباحة المصنوعة من الصلب المقاوم للصدأ ليست من مسؤولية الشركة المُصنِّعة للروبوت ولا تشملها الضمانة المحدودة.

الفهرس

4

1 معلومات قبل الاستخدام



4

1.1 | محتوى الحزمة

5

1.2 | المواصفات التقنية وعلامات التمييز

6

1.3 | فكرة العمل

6

1.4 | تجهيز حمام السباحة

7

2 الاستخدام



7

1.2 | غمر الروبوت في حمام السباحة

8

2.2 | توصيل الإمداد بالكهرباء

9

2.3 | وظائف صندوق التحكم

10

2.4 | بدء دورة تنظيف

11

2.5 | معنى لمبة بيان المستشعر

11

2.6 | إخراج الروبوت من الماء

13

2.7 | الممارسات الجيدة بعد كل تنظيف

14

3 استخدام التطبيق iAquaLink™



14

3.1 | مبدأ التشغيل

14

3.2 | أول ضبط لروبوت التنظيف

16

3.3 | الوظائف المتاحة في التطبيق

17

3.4 | التوجيه عن طريق التطبيق

18

4 الصيانة



18

4.1 | تنظيف الروبوت

19

4.2 | تنظيف المرشح بعد الخروج من الماء

20

4.3 | تنظيف الفرش والقطرة

20

4.4 | تنظيف جوان الغطاء

20

4.5 | تنظيف المروحة

21

4.6 | استبدال الفرش

22

4.7 | استبدال الجنزير

23

5 حل المشكلات



23

5.1 | سلوكيات الجهاز

24

5.2 | تنبيهات للمستخدمين

25

5.3 | مساعدة على التشخيص بالاتصال بالتطبيق iAquaLink™

27

5.4 | تحديث الروبوتات المتصلة بالإنترنت

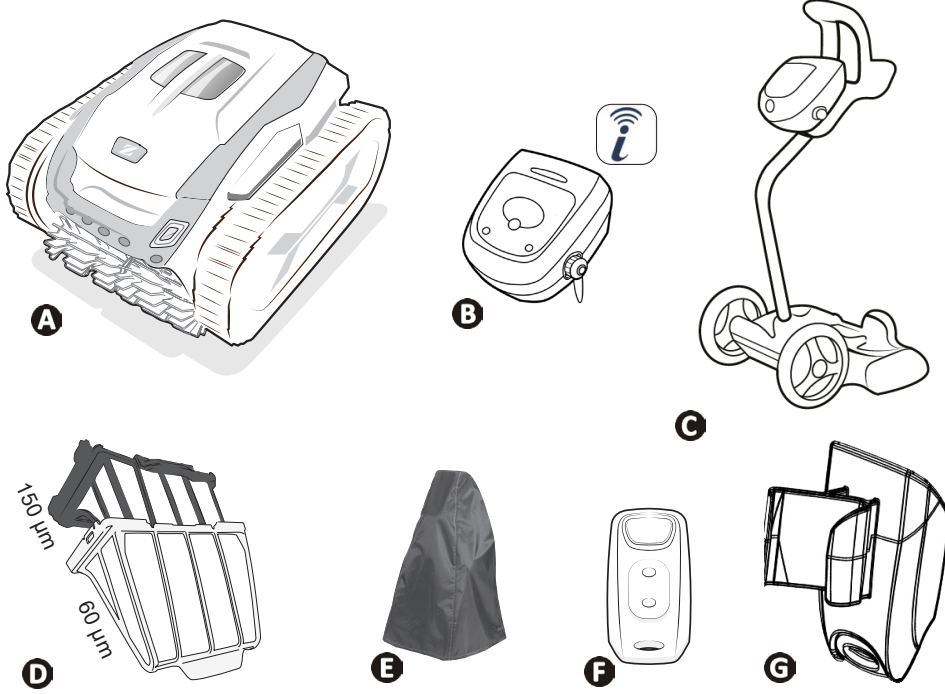
نصيحة: لتسهيل الاتصال بالوكيل

قم بتدوين بيانات الاتصال الخاصة بالوكيل لكي تجدها بسهولة، وقم بإكمال معلومات "المنتج" في ظهر الدليل، فسوف يطلب منك الوكيل هذه المعلومات.





1.1 | محتوى الحزمة



8 700 iQ	8 500 iQ		
✓	✓	روبوت - كابل عائم	A
✓	✓	صندوق التحكم	B
✓	✓	طقم عربة	C
	✓	ترشيح مزدوج: مرشح الشوائب الدقيقة جدًا (60 ميكرو) + مرشح الشوائب الدقيقة (150 ميكرو)	D
+	+	غطاء للحماية	E
✓	+	جهاز التحكم عن بُعد	F
✓	+	حامل جهاز التحكم عن بُعد	G

✓: مُباع + : متوفر اختياريًا

12.1 | المواصفات التقنية وعلامات التمييز

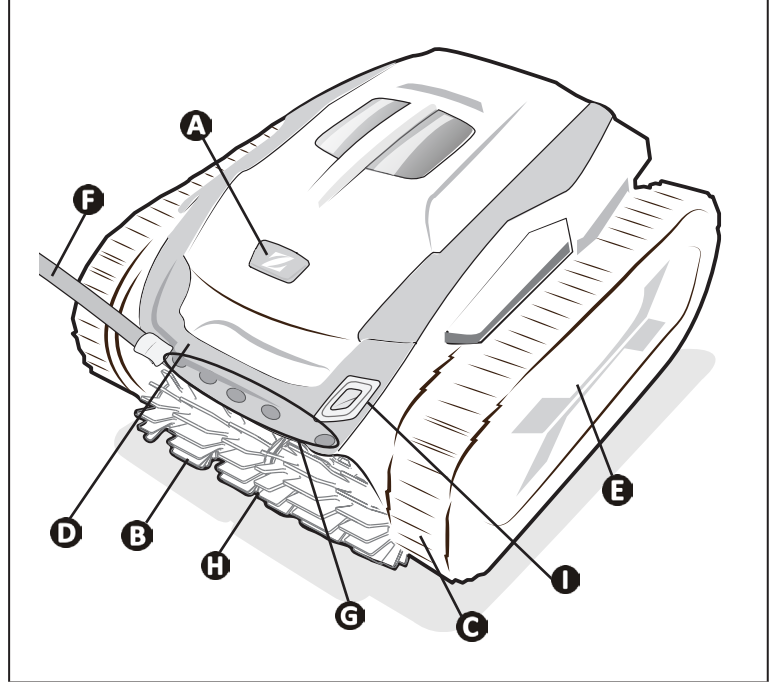
1.2.1 الخصائص الفنية

8 700 iQ	8 500 iQ	
220 - 240 فولت تيار متردد - 50 / 60 هرتز، الفئة 2*		 جهد التيار المغذي لصندوق التحكم
30 فولطاً تيار مستمر		جهد التيار المغذي للروبوت
150 واطاً		أقصى قدرة ممتصة
30 مترًا	25 مترًا	طول الكابل
15,7 كجم	15,3 كجم	وزن الروبوت (بدون الكابل)
270 مم		عرض الشفط
4 أمتار		أقصى عمق للتشغيل
IPX5		مؤشر حماية التيار
IPX8		مؤشر حماية الروبوت
2,412 جيجا هرتز - 2,484 جيجا هرتز		نطاقات الترددات
20+ ديسيبيل		شدة انبعاث ترددات الراديو
بلوتوث 4.2 جيجا هرتز		جهاز التحكم عن بُعد

* الفئة 2: الجهاز به عزل مزدوج أو عزل مقوى لا يحتاج للتوصيل بالطرف الأرضي.

2.2.1 علامات التمييز

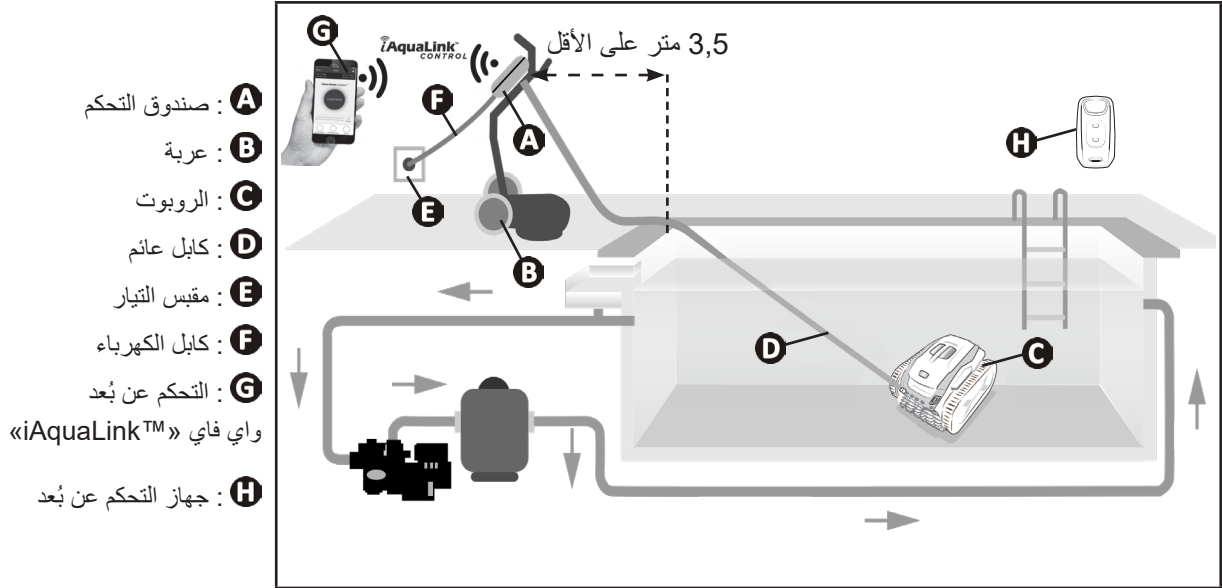
- A** : قفل فتحة الوصول إلى المرشح
- B** : فُرَش
- C** : جنزير
- D** : مقبض النقل والإخراج من الماء
- E** : كاسيت وعجلات
- F** : كابل عائم
- G** : مستشعرات (في طراز 8 700 iQ فقط)
- H** : قنطرة (بين الفُرَشتين)
- I** : مستشعر LED



13.1 | فكرة العمل

الروبوت مستقل عن نظام الترشيح ويمكن أن يعمل بطريقة مستقلة. يكفي توصيله بالتيار الكهربائي. وهو يتحرك بطريقة مئلى لتنظيف مناطق الحوض التي تم تصميمه لها (القاع، الجوانب، سطح الماء). ويتم شفط الشوائب وتخزينها في مرشح الروبوت. يمكن استخدام روبوت التنظيف:

- عن صندوق التحكم، المُباع مع الروبوت،
- عن طريق جهاز التحكم عن بُعد (حسب الموديل)
- أو بواسطة هاتف ذكي أو جهاز لوجي متوافق مع تطبيق iAquaLink™ (انظر "§" 3 استخدام التطبيق iAquaLink™).



14.1 | تجهيز حمام السباحة

• هذا المنتج مُخصص للاستخدام في أحواض السباحة المقامة بطريقة دائمة. لا تستخدمه في أحواض السباحة القابلة للتركيب. حوض السباحة الدائم هو المبني داخل الأرض أو على سطح الأرض، ولا يمكن فكه بسهولة وتخزينه.



• يجب أن يعمل الجهاز في ماء حوض سباحة تكون جودته كالتالي:

ما بين 15 و 35 درجة مئوية	درجة حرارة الماء
ما بين 6,8 و 7,6	درجة الـ pH
> 3 مغ/ لتر	كلور حر

• عندما يكون حوض السباحة متسخًا، لا سيما أثناء التشغيل، اسحب الرواسب كبيرة الحجم باستخدام شبكة تنظيف من أجل تحسين أداء الجهاز.
 • اسحب موازين الحرارة والألعاب والأشياء الأخرى التي يمكن أن تُلحق الضرر بالجهاز.

1.2 | غمر الروبوت في حمام السباحة

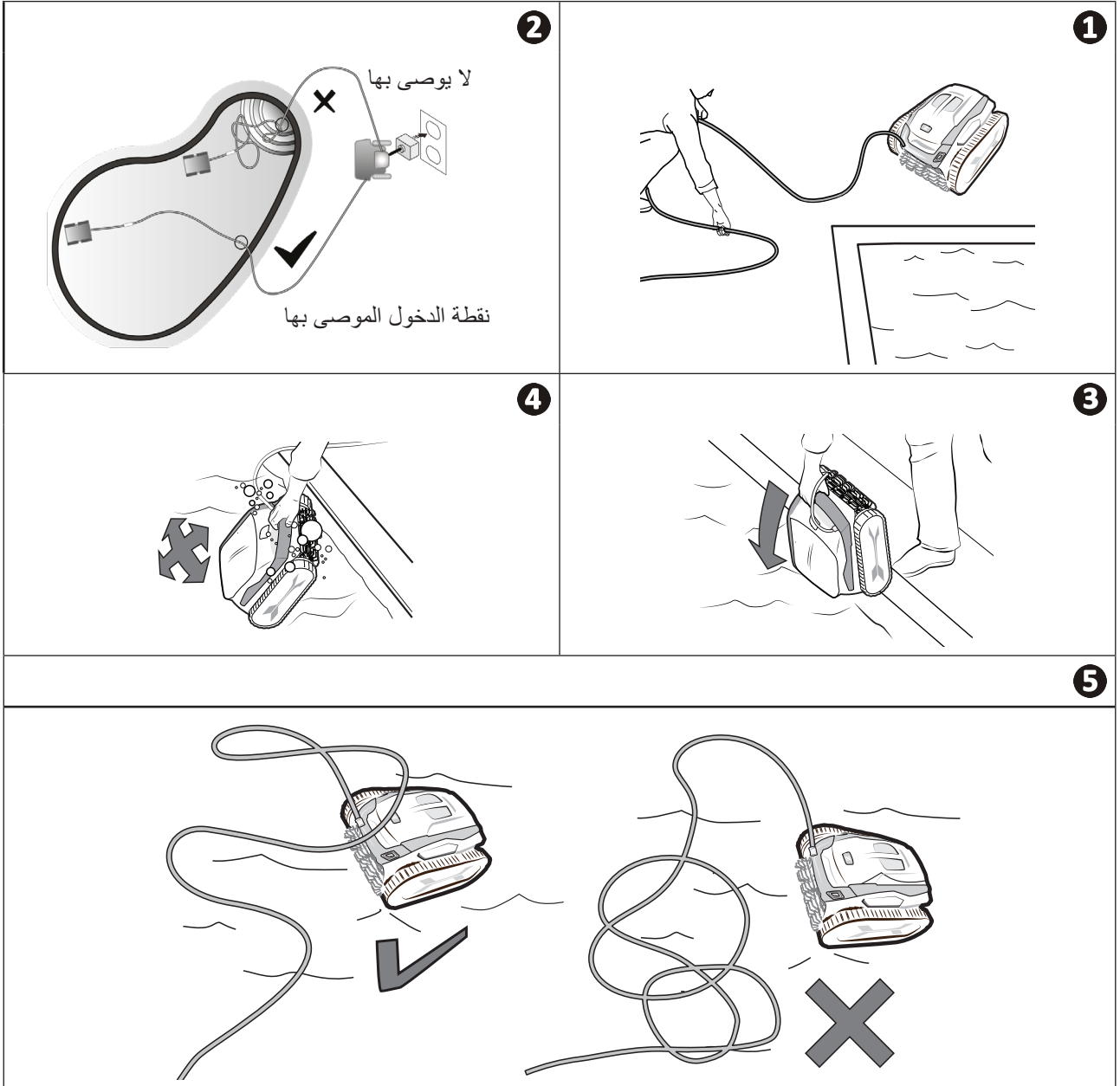
• قبل الاستخدام للمرة الأولى، اسحب الركييزة الموجودة بين غطاء الروبوت وحامل المرشح.



• عند الاستخدام للمرة الأولى أو بعد فترة التثنتية، يُوصى باستخدام مرشح الشوائب الدقيقة 150 ميكرون وحده.
• بعد الاستخدام للمرة الأولى، يُفضل استخدام الترشيح المزدوج (مرشحات 150 ميكرون ومرشح 60 ميكرون).



- قم ببسط كابل الكهرباء كله بجانب حوض السباحة لتجنب التشابك أثناء الغمر (انظر الصورة 1).
- قف في وسط طول حمام السباحة عند غمر الروبوت (انظر الصورة 2). سيكون تنقل الروبوت أفضل وسيقل تشابك الكابل.
- اغمس الروبوت في الماء بشكل عمودي (انظر الصورة 3).
- قم بتحريكه بشكل طفيف في كل الاتجاهات حتى يتحرر الهواء الموجود بداخله (4).
- من الضروري أن ينزل الجهاز وحده وأن يستقر على قاع الحوض. أثناء غمر الروبوت، يقوم بسحب طول الكابل اللازم في الحوض (انظر الصورة 5).



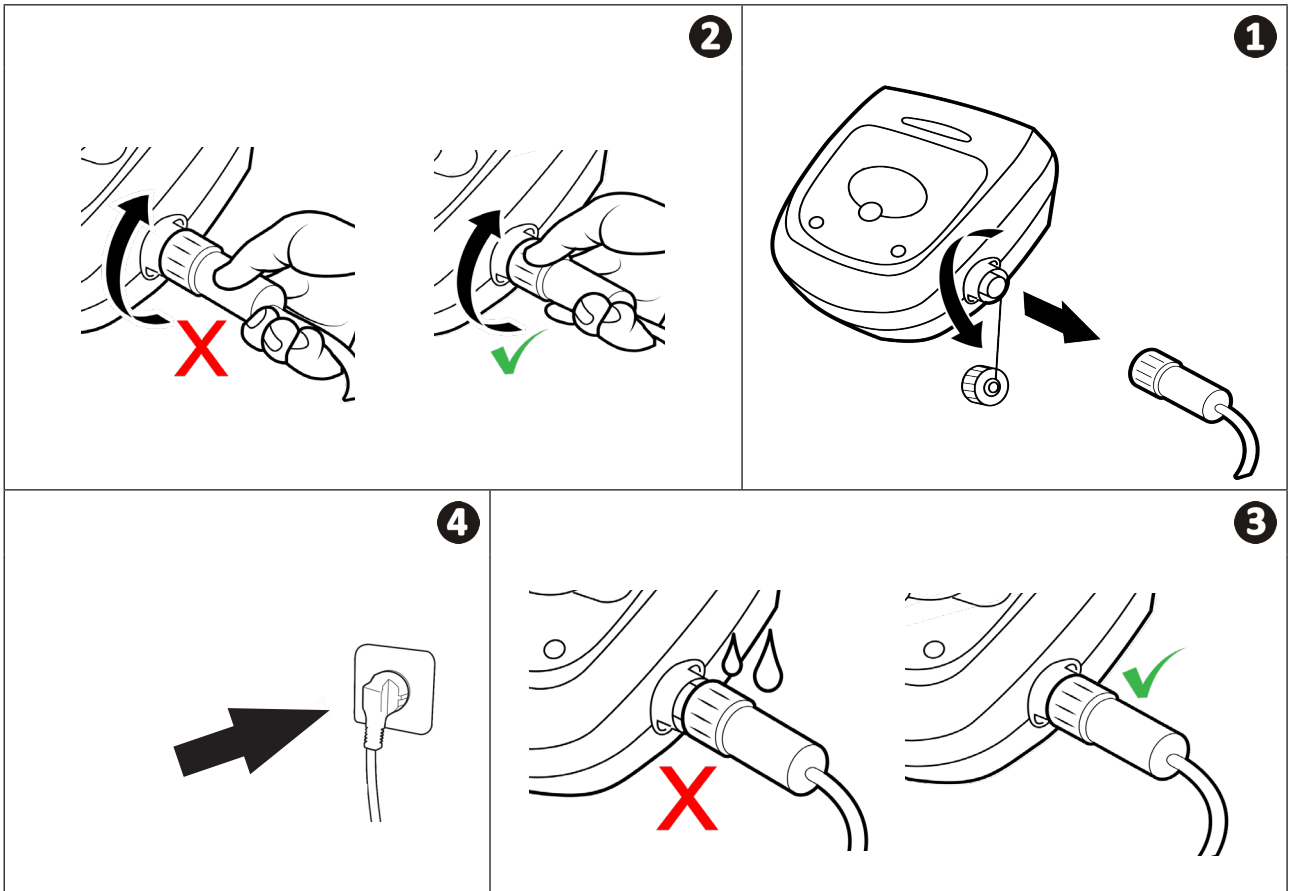
12.2 توصيل الإمداد بالكهرباء

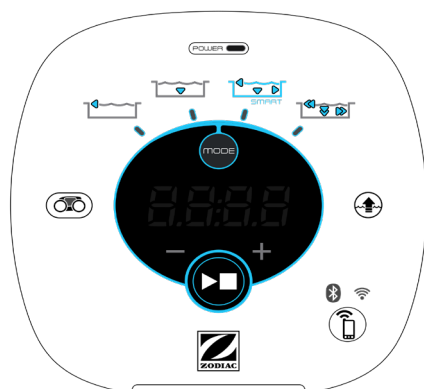
لتجنب خطر الصعق بالكهرباء أو الحريق أو الإصابة الخطيرة، يُرجى مراعاة التعليمات التالية:

- ممنوع استخدام وصلة تطويل كابل الكهرباء لتوصيل صندوق التحكم.
- احرص على أن يكون الوصول إلى مقبس التيار متاحًا دائمًا وبسهولة، وبعيدًا عن المطر أو الرذاذ.
- صندوق التحكم يمنع لبلل الماء لكن لا يجب غمره في الماء أو في أي سائل آخر. يجب عدم تركيبه في مكان يغمره الماء؛ وابعده عن حافة حمام السباحة بمسافة لا تقل عن 3,5 متر وتجنب تعريضه بشكل مباشر للشمس.
- ضع صندوق التحكم على مقربة من مقبس التيار.



- قم بفتح غطاء الحماية (انظر الصورة 1).
- قم بتوصيل الكابل العائم بصندوق التحكم وقم بربط المقبس بأن تربط الحلقة فقط باتجاه عقارب الساعة (انظر الصورة 2).
- تأكد أن الموصل مغروز جيدًا حتى لا يدخل الماء (انظر الصورة 3).
- قم بتوصيل كابل الإمداد بالكهرباء (انظر الصورة 4). قم بتوصيل صندوق التحكم بمقبس تيار محمي بألية حماية للتيار التفاضلي المتبقي بقوة 30 أمبيرًا كحد أقصى (في حالة الشك، اتصل بفني مؤهل).





الوصف	الرمز
تشغيل/ إيقاف الجهاز	
تشغيل مؤجل	
تهيئة الاتصال بتطبيق iAquaLink™	
حالة الاتصال بالبلوتوث	
حالة الاتصال بالواي فاي	
وضع الخروج من الماء «Lift System»	
اختيار طريق التنظيف	
وضع القاع وحده	
وضع Smart (تنظيف مُحدَّث للقاع والجوانب وسطح الماء)	
وضع القاع، الجوانب وسطح الماء مكثف	
وضع Ligne سطح الماء وحده	
تقليل مدة التنظيف أو زيادتها (+ / - 15 دقيقة)	
مؤشر "المرشح ممتلئ"	
لمبة LED للمعلومات	
عرض الرسائل أو أكواد الأعطال	

14.2 | بدء دورة تنظيف

لتجنب خطر الإصابة أو التلف المادي، يُرجى مراعاة التعليمات التالية:

- ممنوع الاستحمام عندما يكون الجهاز في حمام السباحة.
- لا تستخدم الجهاز عندما تقوم بعملية الكلورة سريعة الانتشار في حمام السباحة، انتظر إلى أن تصل نسبة الكلور إلى القيمة الموصى بها قبل غمر الروبوت.
- يُفضل وضع القاع وحده إذا كان المصراع الدوار يغطي حوض السباحة.



- عندما يكون صندوق التحكم موصولاً بالكهرباء، فإن الرموز تُضيء لتبين:
 - العمل الجاري
 - اختيار التنظيف
 - الحاجة للعناية
- ينتقل صندوق التحكم إلى وضع الاستعداد بعد مرور 5 دقائق، وتنطفئ الشاشة واللمبات الليد. يكفي الضغط على زر للخروج من وضع الاستعداد. وضع الاستعداد لا يوقف عمل الجهاز إذا كان يقوم بالتنظيف.

2.4.1 اختيار وضع التنظيف

- بشكل افتراضي، وضع التنظيف المُختار مُسبقاً هو وضع **mode Smart** (تنظيف القاع والجوانب وسطح الماء خلال مدة مثالية وفقاً لمقاسات حمام السباحة).
- الدورة الأولى في وضع **Smart** التي يتم تشغيلها هي دورة يقوم الروبوت خلالها باكتشاف حمام السباحة مع التنظيف خلال دورة مدتها ساعتان ونصف. أثناء هذه الدورة الأولى، يعرض صندوق التحكم "AUTO / 2h30". وفي نهاية هذه الدورة، يتم حساب الوقت الأمثل. لا توقف أول دورة SMART.
- حينئذ يتم تسجيل هذا الوقت المثالي ويصبح وقت التنظيف الافتراضي لدورات التنظيف المقبلة في وضع **Smart**. يعرض صندوق التحكم حينئذ الوقت الأمثل المحسوب.
- لإعادة تهيئة وضع **Smart**، اضغط بشكل متصل لمدة 5 ثوانٍ على الزر . ابدأ دورة جديدة في وضع **Smart** حتى يقوم الروبوت بإعادة حساب زمن التنظيف الأمثل.
- يمكن تعديل وضع التنظيف قبل تشغيل الجهاز أو أثناء تشغيله. سوف ينطلق الوضع الجديد في الحال والعد التنازلي للوقت المتبقي سوف يتم إلغاؤه.
- اضغط على  :
 - وضع القاع وحده (1 ساعة و 15 دقيقة): 
 - وضع **Smart** (تنظيف مُحدّث للقاع والجوانب وسطح الماء) (مدة مُحدّثة): 
 - وضع القاع والجوانب وسطح الماء مكثف (2 ساعة و 45 دقيقة): 
 - وضع سطح الماء وحده (45 دقيقة): 



- اضغط على  لتشغيل دورة التنظيف.

نصيحة: تحسين كفاءة التنظيف

في بداية موسم الاستحمام، قم بتشغيل عدة دورات تنظيف في وضع القاع وحده (بعد سحب الشوائب الكبيرة باستخدام شبكة التنظيف). الاستخدام المنتظم لروبوت التنظيف (دون تجاوز 3 دورات في الأسبوع) سيبقي لك الاستفادة من الحوض وهو نظيف دائماً وسيكون المرشح أقل انسداداً.



2.4.2 ضبط مدة التنظيف

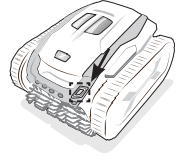
- من الممكن تقليل أو زيادة وقت التنظيف في الدورة المختارة أو الجارية:
 - تقليل 15 دقيقة: 
 - زيادة بمقدار 15 دقيقة (مدة الدورة 6 ساعات كحد أقصى): 

2.4.3 إطلاق تشغيل مؤجل

- بعد اختيار الوضع، اضغط في آن واحد على  و .
- تظهر المدة على شاشة صندوق التحكم. اضبط هذه المدة بواسطة الزرين  و .
- اضغط على  لتشغيل الدورة. سوف تبدأ الدورة بعد انتهاء المدة التي تمت برمجتها أثناء ضبط التشغيل المؤجل.

15.2 معنى لمبة بيان المستشعر

حالة لمبة البيان	أزرق	أخضر	برتقالي	مُنطفئ
ثابت	دورة التنظيف منشطة	وظيفة "Lift System" أو "Spot Clean" منشطة	الفنر ممثلي	لا توجد دورة جارية أو خطأ
يومض	دورة جارية، مراحل تحليل حوض السباحة أو الانتهاء	وظيفة جهاز التحكم عن بُعد منشطة	N/A	



16.2 جهاز التحكم عن بُعد

- درجة حرارة جهاز التشغيل عن بُعد: 10 إلى 40 درجة مئوية
- انتبه: هناك خطر حدوث انفجار إذا تم استبدال البطارية بنوع غير مناسب أو إذا تعرضت لظروف شديدة أو لسوء الاستخدام
- راع اتجاه تركيب حجر البطارية.
- لا تقم بإعادة شحن البطارية ولا فكها ولا إلقائها في النار.
- لا تقم بتعرضها إلى درجات حرارة مرتفعة أو لأشعة الشمس المباشرة.
- إن التخلص من البطارية بإلقائها في النار أو في فرن ساخن أو سحقها ميكانيكياً أو قطعها قد يتسبب في حدوث انفجار.



1.6.2 تشغيل وإيقاف جهاز التحكم عن بُعد

- للتشغيل: اضغط على .
- للإيقاف: قم بالضغط المطول على .

نصيحة: قم بتحسين استقبال جهاز التحكم عن بُعد بشير معدل وميض لمبة البيان الموجودة على جهاز التحكم عن بُعد إلى جودة الاستقبال. إذا كانت لمبة الليد تومض بسرعة، فإن جودة الاستقبال جيدة.

لكي يتم الاتصال بين صندوق التحكم وجهاز التحكم عن بُعد بطريقة مثلى:




- ضع صندوق التحكم على العربية.
- قم بتوجيه صندوق التحكم باتجاه حوض السباحة.
- اسحب أي عائق كبير الحجم موجود بين صندوق التحكم وحوض السباحة.



2.6.2 مزاوجة جهاز التحكم عن بُعد مع صندوق التحكم

المزاوجة بين جهاز التحكم عن بُعد وصندوق التحكم ضرورية

للمزاوجة بين جهاز التحكم عن بُعد وصندوق التحكم، اتبع الخطوات التالية:

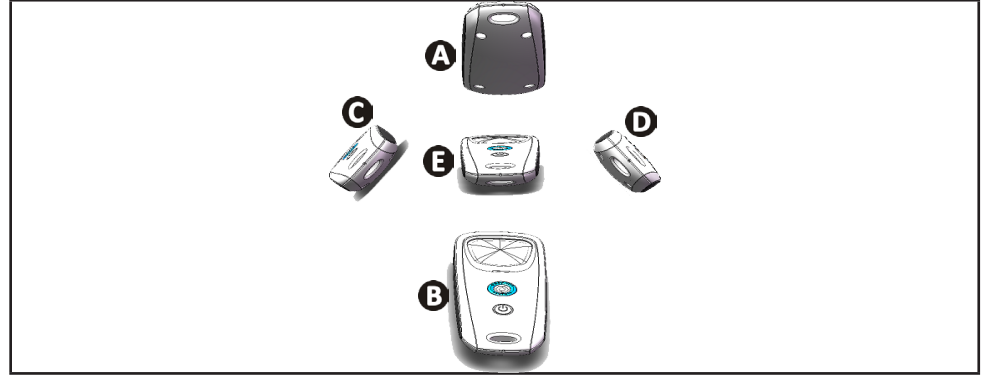
1. قم بتشغيل جهاز التحكم عن بُعد بالضغط عليه .
2. قم بتوصيل صندوق التحكم بالتيار. تأكد أن الموصل مغروز جيداً حتى لا يدخل الماء.
3. اضغط بالتزامن على الزرين  و  في صندوق التحكم.
4. تأكد أن المزاوجة قد تمت بشكل جيد وذلك بملاحظة الشاشة الخاصة بصندوق التحكم:

شاشة صندوق التحكم	النتيجة
PAIR	جارٍ الاقتران.
GOOD	نجح الاقتران.
FAIL	أعد إجراء المزاوجة.


3.6.2 توجيه روبوت التنظيف

• جهاز التحكم عن بُعد مزود بمستشعرات للحركة لتوجيه الروبوت:

- A** : الأمام
B : الخلف
C : دوران لليسار
D : دوران لليمين
E : إيقاف



4.6.2 إخراج الروبوت من الماء (حسب الموديل)

• اضغط على  يتقدم الروبوت نحو الجدار ويصعد حتى سطح الماء.

5.6.2 تركيب / تغيير البطارية

- استخدام بطاريات من طراز AAA القلوية 1.5 فولط أو بطارية ليثيوم طراز AAA بقوة 1.5 فولط.
اتبع الخطوات التالية لتركيب أو تغيير البطارية:
- قم بفك البراغي الـ 4 التي تثبت الغطاء بواسطة مفك براغي صليبي الشكل
 - اسحب البطاريتين طراز AAA من مكانهما،
 - ادخل البطاريات الجديدة مع مراعاة اتجاه الأقطاب المبين على الحامل وعلى البطاريات،
 - أعد وضع الغطاء وأعد ربط البراغي الـ 4.

17.2 إخراج الروبوت من الماء

- لتجنب إلحاق الضرر بالجهاز، استخدم المقبض فقط لإخراج الجهاز من الماء.

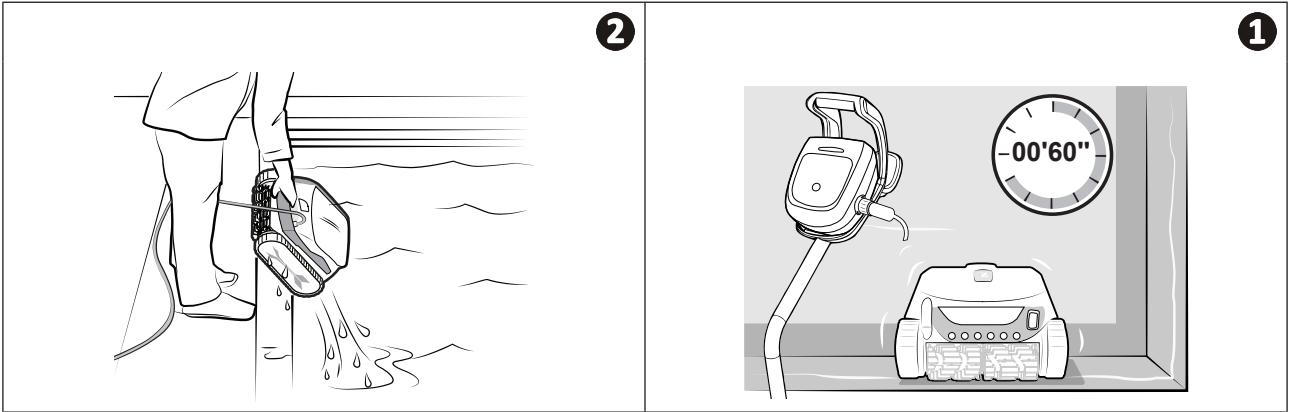


1.7.2 الوضع الآلي "LIFT SYSTEM"

تم تصميم وظيفة "Lift System" لتسهيل إخراج الماء من الروبوت. ويمكن تنشيطها في أي وقت، أثناء دورة التنظيف أو في نهايتها عن طريق زر صندوق التحكم أو عن طريق جهاز التحكم عن بُعد.



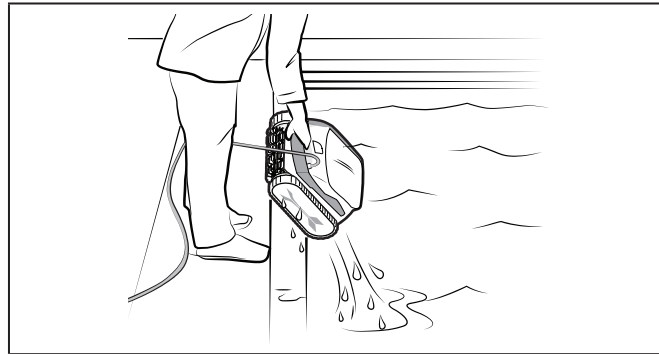
- إذا لزم الأمر، قم بتوجيه الروبوت نحو الجدار المطلوب بابقاء الضغط على الزر فيدور الروبوت حول محوره. عندما يكون في مواجهة الجدار المطلوب، اترك الزر. فيتقدم الروبوت نحو الجدار.
- أو مجرد ضغطه قصيرة على الزر لجعله يتقدم نحو الجدار الموجود أمامه.
- يتسلق الروبوت الجدار ويظل على سطح الماء (انظر الصورة 1).
- استخدم المقبض لإخراجه تمامًا من الماء. يقوم الروبوت بطرد الماء عن طريق نفث الماء للخلف لجعل الروبوت خفيفًا (انظر الصورة 2).



2.7.2 يدويًا



- أوقف الجهاز بالضغط على .
- قم بتقريب الروبوت من حافة حوض السباحة وذلك بشد الكابل العائم برفق.
- عندما يكون ذلك ممكنًا، أمسك الروبوت من المقبض وأخرجه برفق من حمام السباحة حتى يتم التخلص من الماء الموجود داخله.



◀ 18.2 الممارسات الجيدة بعد كل تنظيف

1.8.2 تنظيف المرشح بعد الخروج من الماء

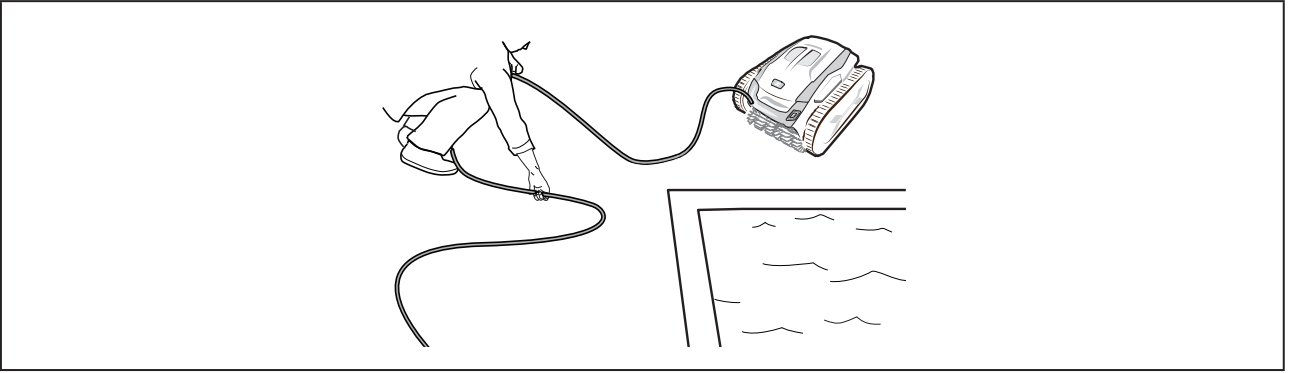
- يمكن أن يقل أداء الجهاز إذا كان المرشح ممتلئاً أو مسدوداً.
- قم بتنظيف المرشح بالماء الصافي بعد الخروج من الماء بعد كل دورة تنظيف، دون انتظار أن تجف الشوائب.



- بعد كل دورة تنظيف، اتبع مراحل تنظيف المرشح، انظر "§ 2.4 | تنظيف المرشح بعد الخروج من الماء".

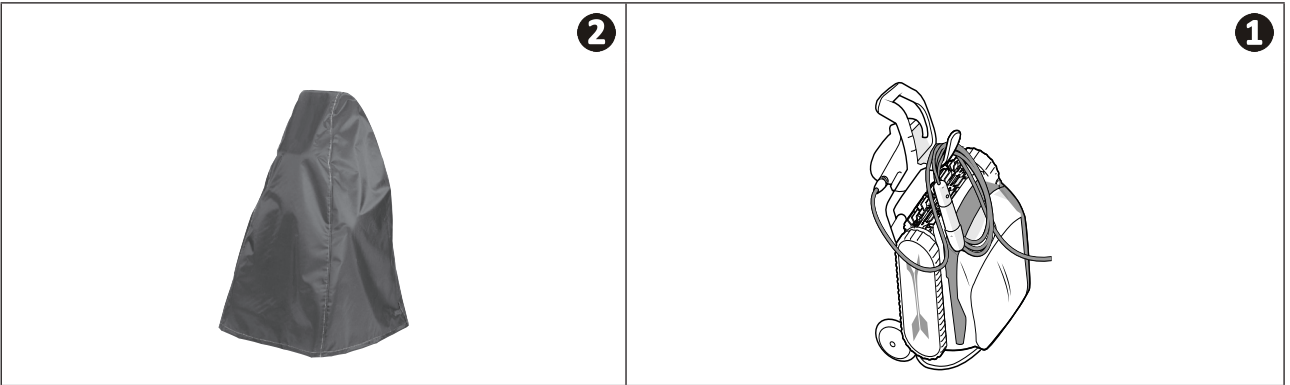
2.8.2 بسط الكابل لتقليل تشابك الكابل

- يتأثر سلوك الجهاز بشدة بتشابك الكابل. الكابل الذي تم حل تشابكه بشكل صحيح يؤدي إلى تغطية أفضل لحوض السباحة.
- قم بفك تشابك الكابل وابسطه في الشمس حتى يستعيد شكله الأولي.



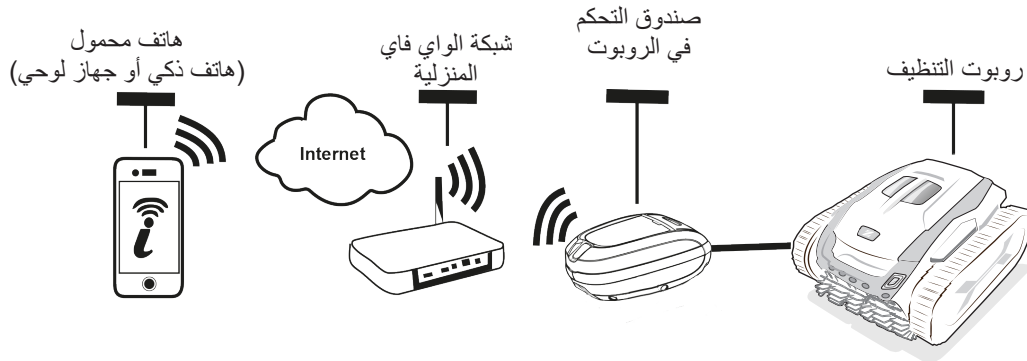
2.8.3 تخزين الروبوت والكابل

- أعد ربط غطاء الحماية بعد فصل الكابل العائم من صندوق التحكم.
- ضع الروبوت في وضع رأسي في الموضع المخصص له على العربة حتى يجف بسرعة. قم بلف الكابل بعناية وضعه على مقبض العربة (انظر الصورة 1).
- قم بتخزين كل العناصر بعيداً عن الشمس والرطوبة والتقلبات الجوية، وكذلك عن أي رذاذ ماء. يوجد غطاء حماية متوفر بشكل اختياري (انظر الصورة 2).





1.3 | مبدأ التشغيل



تطبيق iAquaLink™ متوفر على أنظمة iOS وأندرويد. مع تطبيق iAquaLink™ يمكنك التحكم في الروبوت من أي مكان وفي أي وقت، وتتمتع بوظائف متقدمة مثل وظائف البرمجة الإضافية والمساعدة في التشخيص.

2.3 | أول ضبط لروبوت التنظيف

- قبل البدء في تثبيت التطبيق، احرص على:
- توصيل صندوق التحكم بمقبس التيار،
 - غمر الروبوت في حمام السباحة،
 - استخدام هاتف ذكي أو جهاز لوحي مزود بواي فاي،
 - استخدم شبكة واي فاي ذات إشارة قوية إلى حد ما للاتصال بصندوق التحكم الخاص: يجب التمكن من التقاط إشارة الواي فاي في المكان الذي يُستخدم فيه الروبوت. في حالة عدم توفر ذلك، استخدم حلاً تقنيًا يتيح تضخيم الإشارة الموجودة.
 - أن تكون كلمة المرور الخاصة بشبكة الواي فاي المنزلية في متناول يديك.



• قم بتحميل التطبيق iAquaLink™ المتوفر في الـ App Store (iOS) أو متجر جوجل (Google Play Store) (أندرويد).

<p>3</p> <p>• اختر "روبوت التنظيف".</p>	<p>2</p> <p>• اضغط على الأيقونة + لإضافة جهاز جديد.</p>	<p>1</p> <p>• الاتصال أو التسجيل.</p>
--	--	--

<p>6</p>  <p>• اختر شبكة الواي فاي في المنزل.</p>	<p>5</p>  <p>• تومض لمبة الليد  أثناء المزاوجة. • تظهر على الشاشة رسالة تبيّن أن الاتصال عن طريق البلوتوث قد تم بنجاح بين صندوق التحكم والهاتف الذكي. لمبة الليد  تصبح ثابتة. (*)</p>	<p>4</p>  <p>• اضغط على الزر  في صندوق التحكم لتفعيل البلوتوث وقم بالمزاوجة.</p>
<p>9</p>  <p>• قم بتخصيص اسم الروبوت من أجل العثور عليه بسهولة. • من صفحة "أجهزتي"، انقر على الروبوت للدخول على وظائف التحكم عن طريق التطبيق iAqualink™.</p>	<p>8</p>  <p>• تومض لمبة  أثناء المزاوجة. • تظهر على الشاشة رسالة تبيّن أن الاتصال عن طريق الواي فاي قد تم بنجاح بين صندوق التحكم وشبكة المنزل. (*) • تصبح لمبة الليد  ثابتة ولمبة الليد  تنطفئ.</p>	<p>7</p>  <p>• قم بإدخال كلمة المرور لشبكة الواي فاي.</p>

(*): إذا ظهرت رسالة خطأ أو لم يفلح الاتصال، راجع جدول « 3.5 | مساعدة على التشخيص بالاتصال بالتطبيق iAqualink™ ».



3.3 | الوظائف المتاحة في التطبيق

الوصف	الرمز
تشغيل/ إيقاف الجهاز	
وضع الخروج من الماء «Lift System»	
اختيار طريق التنظيف	
وضع القاع وحده	
وضع Smart (تنظيف مُحَدَّث للقاع والجوانب وسطح الماء)	
وضع القاع، الجوانب وسطح الماء مكثف	
وضع Ligne سطح الماء وحده	
تقليل مدة التنظيف أو زيادتها (+ / - 15 دقيقة)	
مؤشر "المرشح ممتلئ"	
وضع التحكم عن بُعد	
Spot Clean (تنظيف مُستهدف على مساحة 1 متر مربع)	
إعداد برنامج لدورات التنظيف على مدار 7 أيام	
عرض لدرجة حرارة الماء	

* يمكن أن تتطور الوظائف حسب تحديثات التطبيق.

3.4 | التوجيه عن طريق التطبيق

- من أجل التحكم في الروبوت عن طريق التطبيق، تأكد أن:
- تقوم بتوصيل صندوق التحكم بمقبس التيار،
 - تغمر الروبوت في حمام السباحة.



3.4.1 | برمجة دورات التنظيف والتحكم فيها

من خلال التطبيق:

- تشغيل/ إيقاف التنظيف؛
- الإطلاع على وقت التنظيف المتبقي في الدورة الجارية (عرض الساعات والدقائق)؛
- زيادة وتقليل زمن التنظيف بتواتر زمني قدره 15 دقيقة؛
- اختيار أوضاع التنظيف المُسجلة مُسبقًا



- سيتم تنشيط وضع التنظيف الجديد على التنظيف الحالي وعلى جميع دورات التنظيف التالية.
- يمكن أن تختلف مدة دورة التنظيف وفقاً للمعايير المختارة.

- برمجة دورات التنظيف (الأيام والساعات)؛ يمكن برمجة دورات التنظيف بطريقة متكررة، برمجة واحدة في اليوم ممكنة؛
- معرفة درجة حرارة الماء في حوض السباحة أثناء دورة التنظيف؛
- يقوم الروبوت أثناء تشغيله بقياس درجة حرارة الماء.





- عندما يكون الروبوت في قاع حمام السباحة، من الطبيعي ملاحظة فارق في درجة الحرارة بين درجة الحرارة المقاسة بواسطة الروبوت وتلك المقاسة بواسطة ترمومتر موضوع على سطح الماء، أو مقاسة بواسطة جهاز آخر.

3.4.2 مساعدة على إخراج الماء من الروبوت "وظيفة Lift System"



- تنشيط وظيفة Lift System فقط إذا كان الروبوت في مجال الرؤية.

- من التطبيق، اضغط على  لاستخدام وظيفة Lift System (انظر "§ 2.7.1 الوضع الآلي "LIFT SYSTEM"").
- اضغط على أزرار التوجيه لتحريك الروبوت ناحية اليمين أو اليسار.
- عندما يكون الروبوت أمام الجدار المطلوب، اضغط على الزر  لتجعله يتقدم حتى الجدار.

3.4.3 وضع التحكم عن بُعد

- يمكن توجيه الروبوت باستخدام الهاتف الذكي الخاص بك أو الجهاز اللوحي كجهاز توجيه عن بُعد.





- تنشيط جهاز التحكم عن بُعد فقط إذا كان الروبوت في مجال الرؤية.

- لتوجيه الروبوت، من الممكن استخدام وضعين:
- "وضع joystick": اضغط على الأيقونات لتوجيه الروبوت للسير للأمام، أو السير للخلف، ولكي يدور لليسر أو لليمين.
- "وضع حركي": وجه الروبوت بإمالة الهاتف المحمول لأعلى (السير للخلف)، نحو الأسفل (السير للأمام)، نحو اليسار (الدوران لليسر)، نحو اليمين (الدوران لليمين).
- لعمل تنظيف لموضع محدد، استخدم وظيفة "تنظيف موضع محدد": عند تنشيط هذه الوظيفة، يقوم الروبوت بتنظيف المنطقة الموجودة أمامه على مساحة 1 متر مربع.



- إذا كان زمن استجابة الروبوت طويل نسبياً بعد طلب القيام بعمل ما في التطبيق، تحقق من إشارة شبكة الواي فاي، انظر "§ 2.3 أول ضبط لروبوت التنظيف".

3.4.4 رسائل الخطأ

- إذا تم اكتشاف خطأ، سوف يظهر رمز تنبيه .
- اضغط على رمز التنبيه  لعرض حلول إزالة العطل، انظر "§ 2.5 إشارات للمستخدمين".
- اضغط على محو الخطأ إذا كنت تعتقد أنك قمت بحل المشكلة، أو اختر OK إذا كنت تريد ترك الروبوت في وضع الخطأ وتشخيص المشكلة لاحقاً.

3.4.5 قائمة المعايير

- يمكن في أي وقت تعديل بعض معايير الضبط وذلك بالضغط على أيقونة المعايير.



لتجنب الإصابات الخطيرة:
• افصل الكهرباء عن الروبوت.



• نصيحة: لضمان أطول عمر ممكن للروبوت، قم بفحص جميع الأجزاء التي تم تفصيل صيانتها في الفقرة "§ 4 الصيانة" مرة في الشهر.



1.4 | تنظيف الروبوت



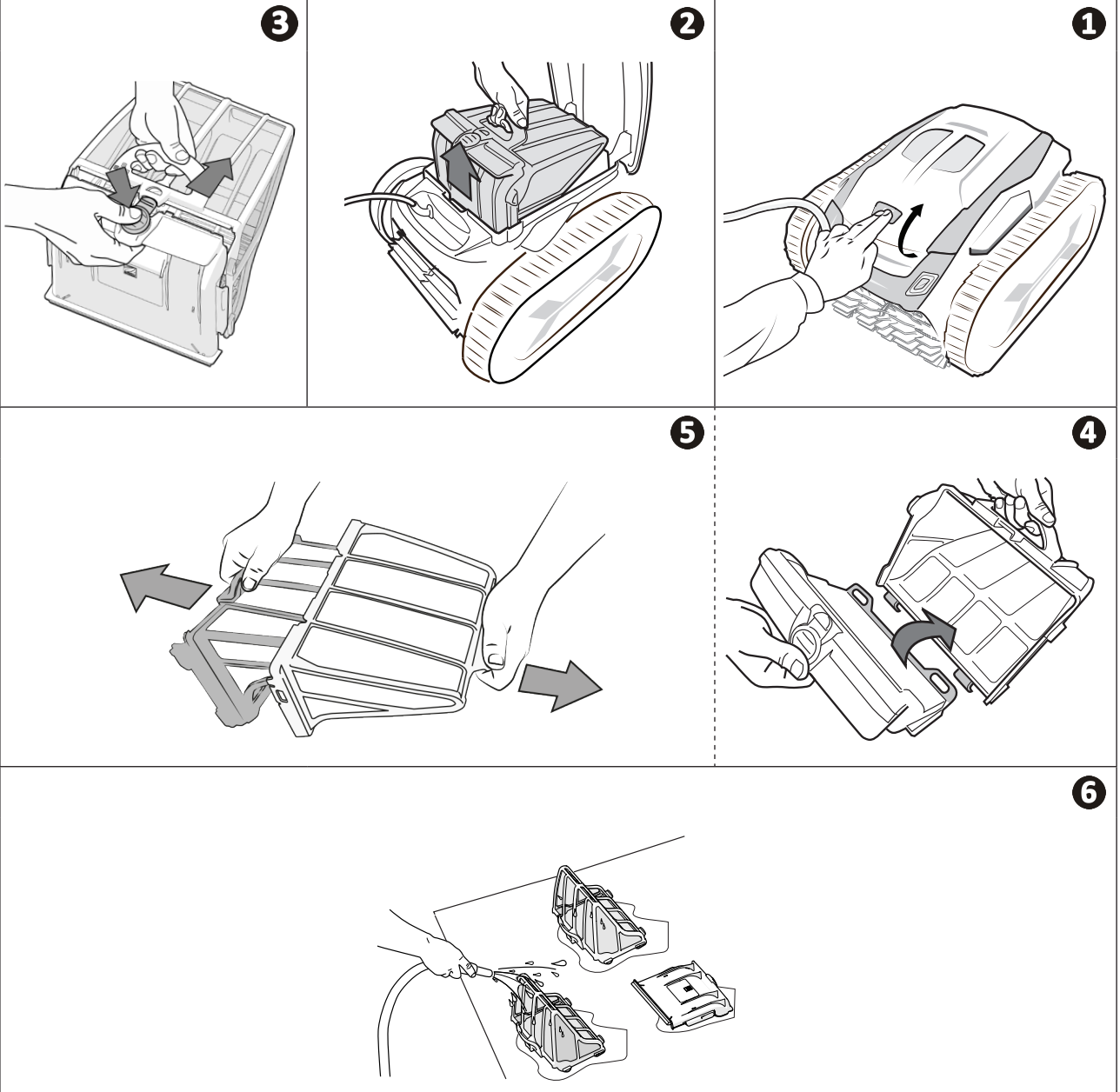
- يجب تنظيف الجهاز بانتظام بالماء الصافي أو به قليل من الصابون. لا تستخدم أي مادة مذيبة.
- اشطف الجهاز بماء صافٍ غزير.
- لا تترك الجهاز يجف تحت الشمس الشديدة على حافة حوض السباحة.


نصيحة: استبدل المرشح والفُرَش كل عامين
يُوصى بتغيير المرشح والفُرَش كل عامين للحفاظ على سلامة الجهاز وضمان مستوى الأداء الأمثل.



2.4 | تنظيف المرشح بعد الخروج من الماء

- يمكن أن يقل أداء الجهاز إذا كان المرشح ممتلئاً أو مسدوداً.
- تنظيف المرشح (المرشحات) بالماء الصافي بعد كل دورة تنظيف. لتنظيف المرشح الإستانلس بهد كل دورة.
- في حالة انسداد المرشح، قم بتنظيفه بمحلول حمضي (الخل الأبيض على سبيل المثال). يوصى بالقيام بذلك مرة على الأقل في السنة؛ لأن المرشح يحدث له انسداد إذا لم يُستخدم لعدة أشهر (فترة الشتاء).

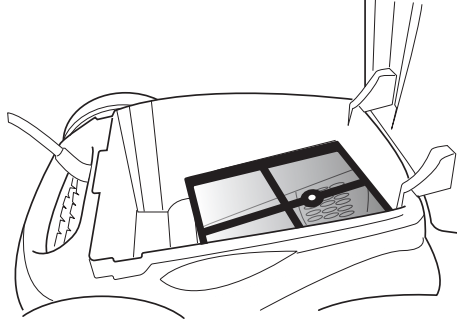


- نصيحة:** افحص حالة مؤشر "المرشح ممتلئ"  عندما تُضيء اللمبة، يوصى بشدة بتنظيف المرشح.



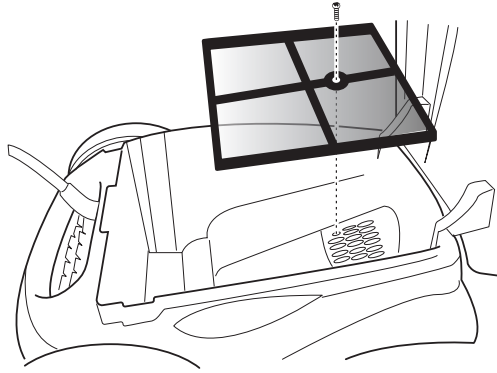
13.4 | تنظيف مرشح المضخة

نظف المرشح باستخدام فرشاة لنزع الشعر أو الشوائب



إذا كان المرشح مسدودًا، اتبع الخطوات التالية:

1. قم بفتح مرشح المضخة.
2. اسحب المرشح.
3. نظف المرشح بالماء الصافي.
4. أعد ربط المرشح.



14.4 | تنظيف الفرش والقنطرة

- يمكن أن ينخفض أداء الجهاز إذا كانت الفرش شديدة الاتساخ أو إذا كانت هناك شوائب أو أشياء محشورة في القنطرة (ما بين الفرشتين).



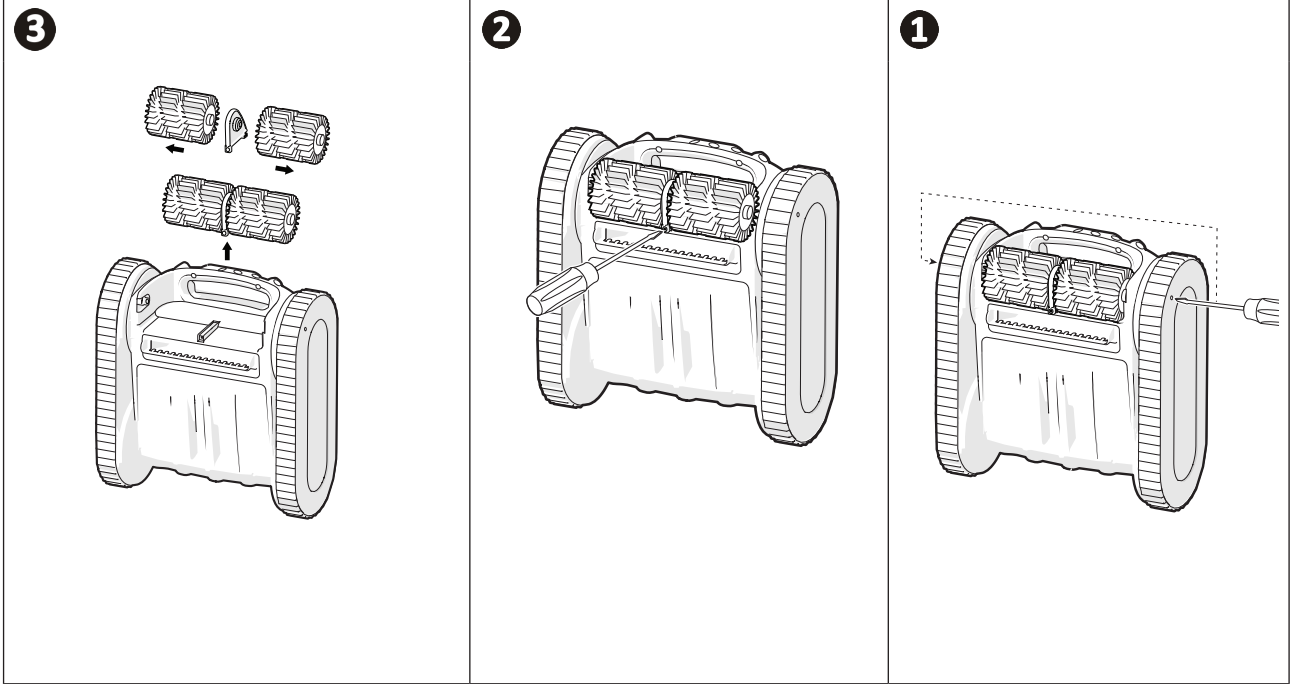
- قم بتنظيف الفرش والقنطرة بالماء الصافي بعد الخروج من الماء بعد كل دورة تنظيف، دون انتظار أن تجف الشوائب.
- اسحب أي شيء أو شوائب محشورة بين الفرش.

15.4 فك وإعادة تركيب حوامل الفرش

- فك وإعادة تركيب حوامل الفرش ضروري في الحالات التالية:
- إذا كان الشعر أو الشوائب تمنع التشغيل الجيد للروبوت (تنقل الروبوت، صعود الجدار)
 - إذا قابلت أكواد العطل 05 أو 06 (انظر فقرة العطل "Er : 05" و الفقرة "Er : 06")

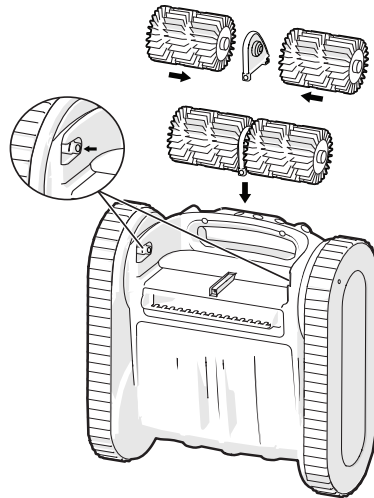
فك حوامل الفرش

1. قم بفك البرغيين الموجودين على كل جانب في عجلات الروبوت.
2. قم بفك البرغي الموجود في مستوى القنطرة.
3. اسحب حوامل الفرش.



إعادة تركيب حوامل الفرش

1. بتجميع حامل الفرش.
2. ضع حوامل الفرش بين عجلتي الروبوت.
3. قم بربط البرغي الموجود في مستوى القنطرة.
4. قم بربط البرغيين الموجودين على كل جانب في عجلات الروبوت.



16.4 تنظيف المروحة

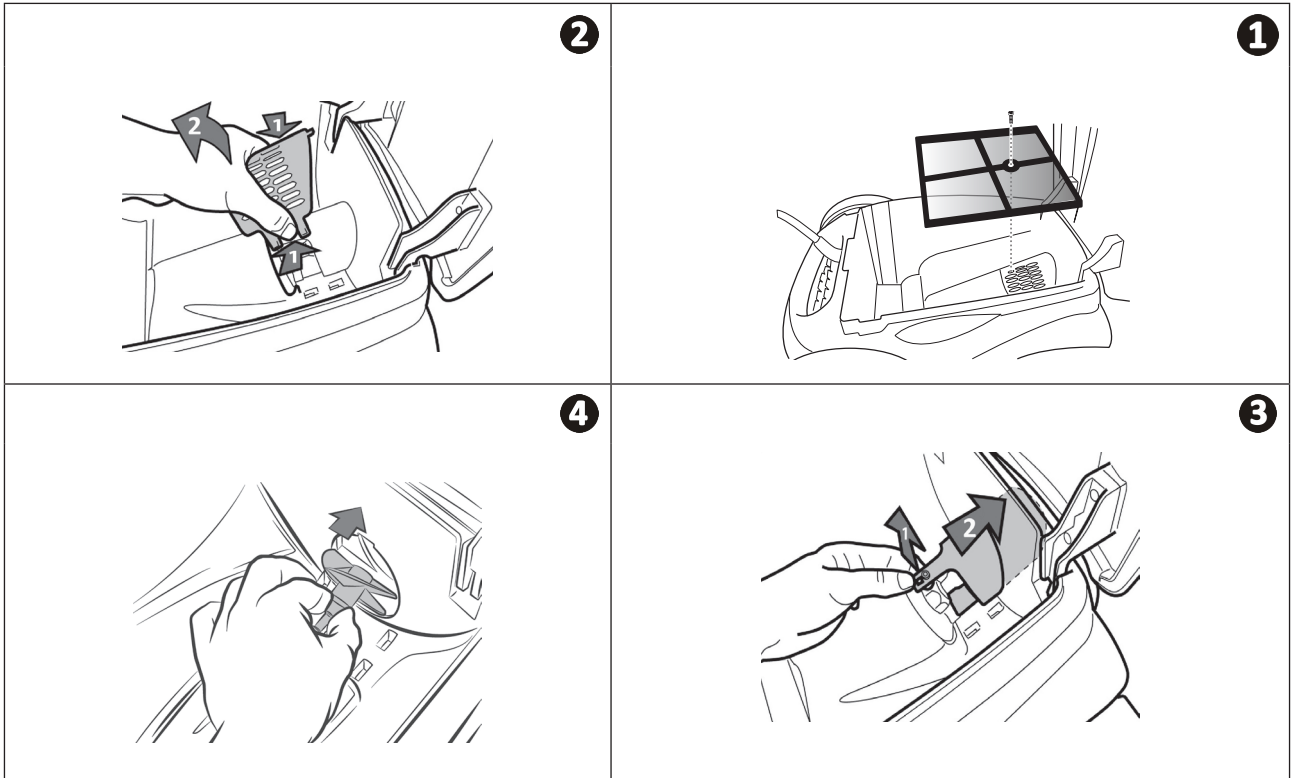
لتجنب الإصابات الخطيرة:

- افصل الكهرباء عن الروبوت.
- لا بد من ارتداء قفازات عند العناية بالمروحة.



تنظيف المروحة هي عملية عرضية تتم في بعض الحالات (فقدان الشفط، تباطؤ الروبوت، مشكلة في تنظيف خط المياه).

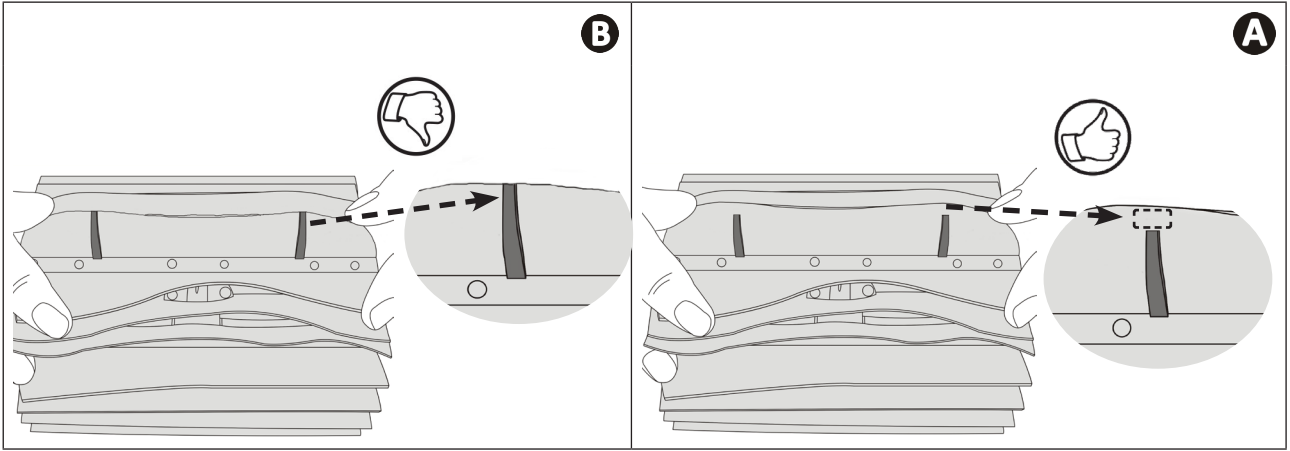
- قم بفك مرشح المضخة ثم اسحب المرشح. (انظر الصورة 1).
- اسحب الشبكة (انظر الصورة 2).
- اسحب دليل التدفق بحرص (انظر الصورة 3).
- لسحب المروحة، ارتد قفازات ثم أمسك بحرص طرف المروحة لدفعه (انظر الصورة 4).
- اسحب كل الشوائب (الشعر، الأوراق، الحصى، ...) التي يمكن أن تعرقل المروحة.



17.4 استبدال الفرش

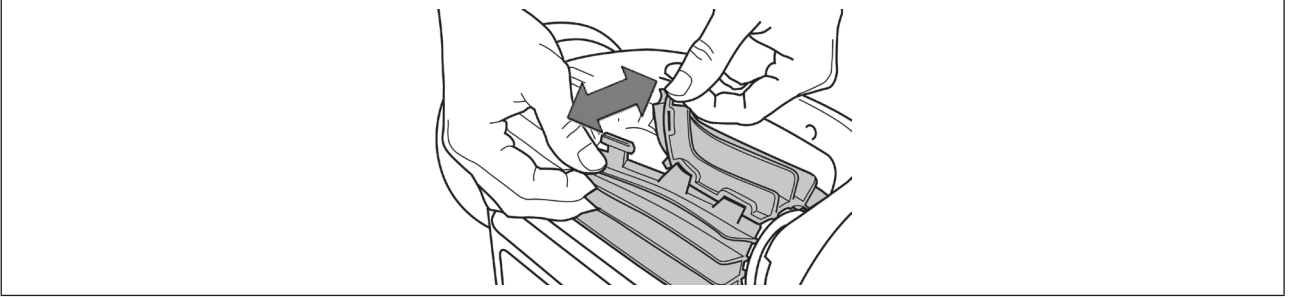
هل الفرش بالية؟

- استبدل الفرش إذا كانت مؤشرات التآكل مماثلة للحالة **B** :



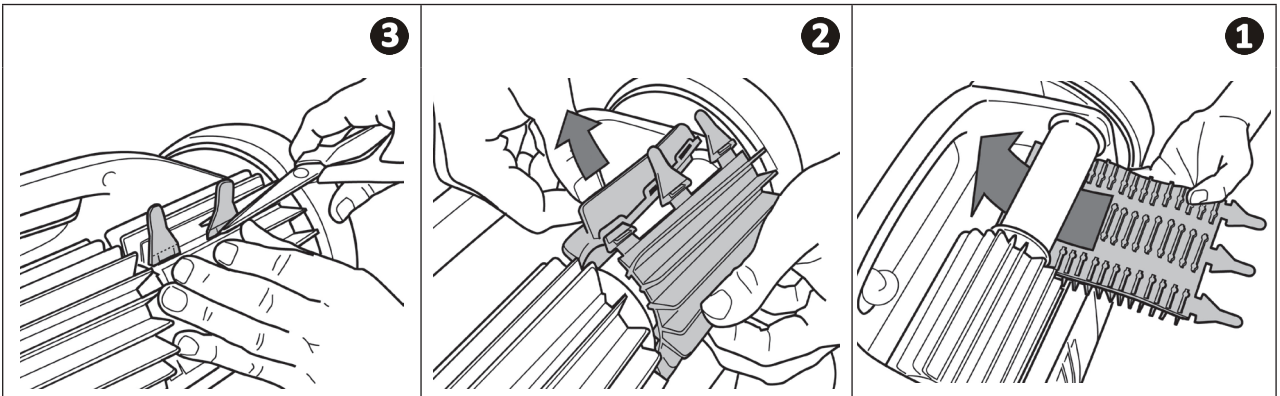
سحب الفرش المستهلكة

- أخرج الألسنة من الثقوب المثبتة فيها، ثم اسحب الفرش.



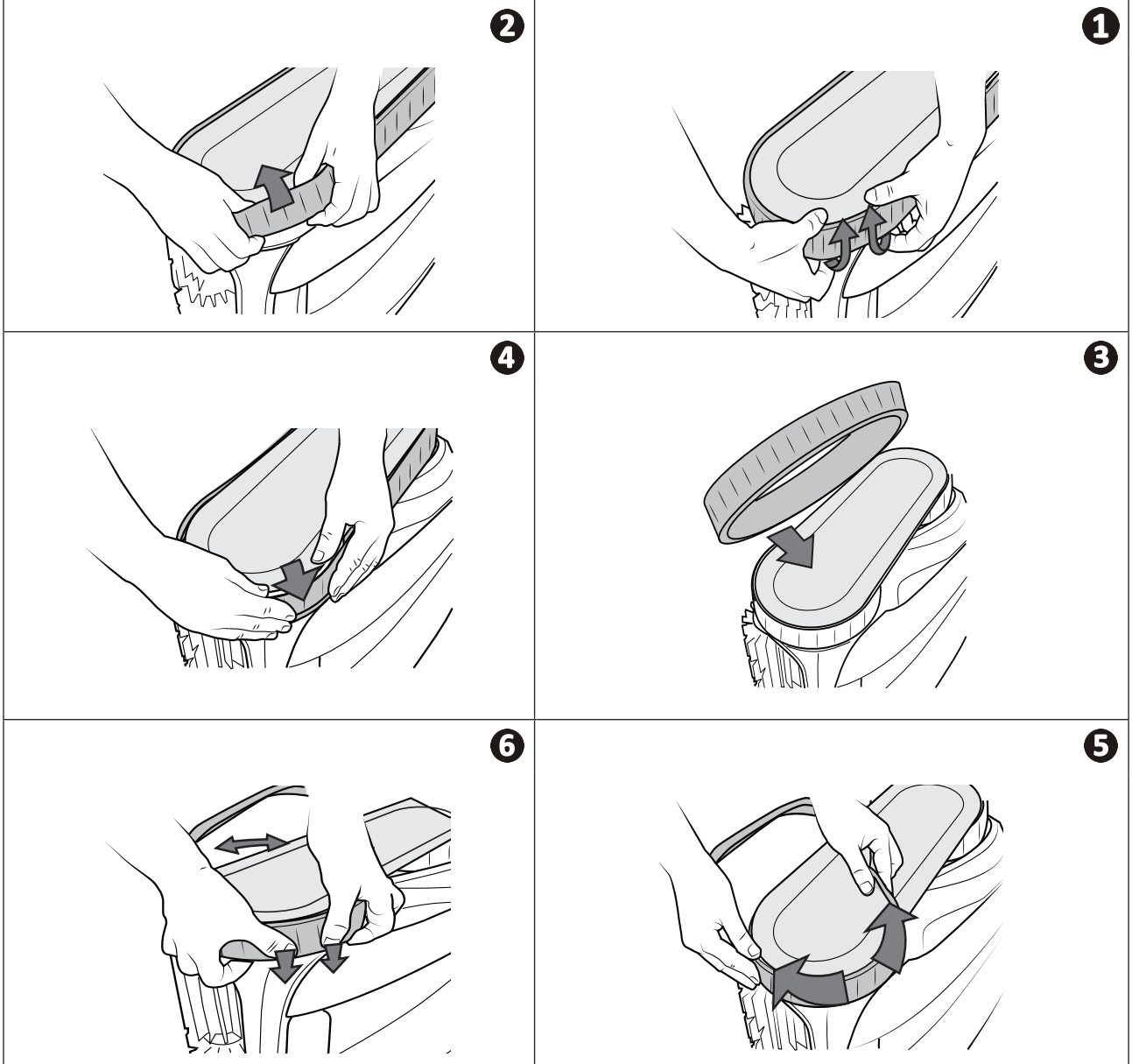
وضع الفرش الجديدة

- أدخل الحافة بدون اللسان تحت الفرشاة (انظر الصورة 1).
- قم بلف الفرشاة حول حاملها ومرر الألسنة في ثقوب التثبيت واسحب من طرف كل لسان لتمير حافته من الثقب (انظر الصورة 2).
- اقطع الألسنة باستخدام مقص حتى تكون في مستوى الرقائق الأخرى (انظر الصورة 3).



18.4 استبدال الجنزير

- اسحب الجنزير المراد استبداله من الداخل لتسحب حافة الجنزير عن العجلة الأمامية (انظر الصورة 1).
- حرر الجنزير بالكامل من العجلة الأمامية، ثم من العجلات الخلفية (انظر الصورة 2).
- ضع الجنزير الجديد على العجلات (انظر الصورة 3).
- اضغط لإدخال الجنزير في حز العجلة الأمامية (انظر الصورة 4).
- قم بتدوير الجنزير حول العجلة وتأكد أنه تم إدخاله بشكل صحيح في حز العجلة (انظر الصورة 5).
- اضغط لإدخال الجانب الآخر من الجنزير ووضعها على حز العجلة الخلفية (انظر الصورة 6). إذا لزم الأمر، قم بلف العجلة برفق لتسهيل التركيب.
- قم بتدوير الجنزير حول العجلة وتأكد أنه تم إدخاله بشكل صحيح في حز العجلة.



- قبل الاتصال بالوكيل، نحن ندعوك للتحقق من بعض الأمور البسيطة في حالة وجود خلل، وذلك باستخدام الجداول التالية.
- إذا استمرت المشكلة بعد ذلك، اتصل بالوكيل.
- أعمال مخصصة لفني مؤهل.




11.5 سلوكيات الجهاز

<ul style="list-style-type: none"> • كرر مراحل الغمر (انظر "§ 11.2" « 1 1.2 » غمر الروبوت في حمام السباحة ") مع تنويع موضع الغمر في حمام السباحة حتى تجد المكان الأمثل. • المرشح ممتلئ أو مسدود: قم بتنظيفه (انظر "§ 1 2.4" « 1 2.4 » تنظيف المرشح بعد الخروج من الماء " و "§ 1 3.4" « 1 3.4 » تنظيف مرشح المضخة "). 	<p>لم يتم تنظيف جزء من حوض السباحة بشكل صحيح.</p>
<ul style="list-style-type: none"> • يوجد هواء متبقٍ في هيكل الجهاز. كرر مراحل الغمر (انظر "§ 1 1.2" « 1 1.2 » غمر الروبوت في حمام السباحة "). • المرشح ممتلئ أو مسدود: قم بتنظيفه (انظر "§ 1 2.4" « 1 2.4 » تنظيف المرشح بعد الخروج من الماء "). • المروحة تالفة:  	<p>الجهاز لا يهبط جيدًا حتى قاع حمام السباحة.</p>
<p>في وضع القاع / الجوانب / سطح الماء، الروبوت لا يصعد تلقائيًا على الجوانب. المعدل يتغير أثناء الدورة. من الطبيعي ألا يصعد الروبوت بالضرورة في بداية الدورة. لتحديد ما إذا كان الروبوت لا يصعد مطلقًا على الجوانب، من الضروري ملاحظة الروبوت لمدة 20 دقيقة.</p> <ul style="list-style-type: none"> • تحقق أن الدورة المختارة هي بالفعل دورة القاع / الجوانب / سطح الماء (انظر "§ 1 4.2" « 1 4.2 » اختيار وضع التنظيف " و "§ 1 3.4" « 1 3.4 » تنظيف مرشح المضخة "). • على الرغم من أن الماء يبدو صافياً، إلا أنه توجد طحالب مجهرية في حمام السباحة الخاص بك، لا تُرى بالعين المجردة، تجعل الجدران زلقة وتمنع الجهاز من التسلق. قم بإجراء عملية الكلورة سريعة الانتشار وخفض درجة الـ pH بشكل طفيف. لا تترك الجهاز في الماء أثناء عملية الكلورة سريعة الانتشار (انظر "§ 1 5.4" « 1 5.4 » فك وإعادة تركيب حوامل الفرش "). 	<p>الجهاز لا يصعد على الجدار.</p>
<ul style="list-style-type: none"> • استخدم جنزير بدون كؤوس (يُطلب على حدة). 	<p>يطفو الجهاز على السطح بعد بلوغ خط المياه</p>
<ul style="list-style-type: none"> • الجنزير مستهلك: تحقق من حالة الكؤوس أو من مؤشر التآكل لمعرفة إذا كان الجنزير بحاجة للاستبدال (انظر "§ 1 3.4" « 1 3.4 » تنظيف مرشح المضخة "). • استخدم جنزير به كؤوس لأحواض السباحة التي قاعها ناعم ويُفضل الجنزير بدون كؤوس بالنسبة لأحواض السباحة التي بها بطانة مقاومة للانزلاق:  	<p>الجهاز لا يتقدم في خط مستقيم أو لم يعد ينتقل للجانب.</p>
<ul style="list-style-type: none"> • تحقق أن مقيس التيار في صندوق التحكم موصول جيداً بالكهرباء. • تحقق أنه قد تم إطلاق دورة التنظيف وأن لمبات البيان مضاءة. • تأكد أن الدورة التي تم تشغيلها لم يتم تشغيلها على وضع التشغيل المؤجل. إذا كان الحال كذلك، تظهر مدة على صندوق التحكم: وتبدأ الدورة بعد انتهاء هذه المدة الزمنية (انظر "§ 1 5.4" « 1 5.4 » فك وإعادة تركيب حوامل الفرش "). 	<p>عند التشغيل، الجهاز لا ينفذ أي حركة.</p>
<ul style="list-style-type: none"> • المرشح ممتلئ أو مسدود: قم بتنظيفه (انظر "§ 1 2.4" « 1 2.4 » تنظيف المرشح بعد الخروج من الماء "). • إذا ظل المرشح مسدوداً رغم التنظيف والتنظيف بمحلول حمضي: قم باستبداله. (انظر "§ 1 3.4" « 1 3.4 » تنظيف مرشح المضخة " و "§ 1 5.4" « 1 5.4 » فك وإعادة تركيب حوامل الفرش "). • شوائب / أشياء ظلت محشورة في القنطرة (بين الفرشيتين) ولم يتم التقاطها: نظّف الفرش والقنطرة. قم بتنظيفها بانتظام. • شوائب (الرمال بصفة أساسية) ظلت محشورة في جوانب الغطاء: نظّف جوانب الغطاء. نظّف بعد كل دورة. 	<p>الجهاز لا يجمع الشوائب.</p>

<ul style="list-style-type: none"> لا تقم ببسط كل طول الكابل في حمام السباحة. ابسط في حمام السباحة طول الكابل اللازم، وابسط باقي الكابل على حافة حمام السباحة. 	يحدث تشابك للكابل.
<ul style="list-style-type: none"> افصل كابل الكهرباء من مقبس التيار، وانتظر 10 ثوانٍ وأعد توصيل كابل الكهرباء. 	صندوق التحكم لا يستجيب عند الضغط على أي زر.
<ul style="list-style-type: none"> عندما يكون الروبوت في قاع حمام السباحة، من الطبيعي ملاحظة فارق في درجة الحرارة بين درجة الحرارة المقاسة بواسطة الروبوت وتلك المقاسة بواسطة ترمومتر موضوع على سطح الماء، أو مقاسة بواسطة جهاز آخر. 	يوجد فارق بين درجة الحرارة المبيّنة في تطبيق iAquaLink™ ودرجة الحرارة المقاسة بواسطة ترمومتر آخر أو جهاز آخر.
<ul style="list-style-type: none"> اتصل بالوكيل  للتحقق من حالة مجموعة المستشعر. قم بتشغيل جهاز التحكم عن بُعد وتأكد أن لمبة البيان الخضراء تضيء. تحقق أن جهاز التحكم عن بُعد يوجد في نطاق 10 أمتار حول صندوق التحكم. تأكد أنه لا يوجد أي عائق كبير الحجم موجود بين جهاز التحكم عن بُعد وصندوق التحكم. إذا لزم الأمر، قم بمزاوجة جهاز التحكم عن بُعد مع صندوق التحكم (انظر فقرة "§" « 2.6.2 مزاوجة جهاز التحكم عن بُعد مع صندوق التحكم ") مشكلة تخص مدى جهاز التحكم عن بُعد: ضع صندوق التحكم على العربية، على مسافة لا تقل 3,5 متر من حوض السباحة. قم بتوجيه صندوق التحكم باتجاه حوض السباحة بحيث يتم تحسين مدى جهاز التحكم عن بُعد. تأكد أنه لا يوجد أي عائق كبير الحجم موجود بين صندوق التحكم وحوض السباحة. مشكلة المزاوجة: كرر مراحل المزاوجة (انظر فقرة "§" « 2.6.2 مزاوجة جهاز التحكم عن بُعد مع صندوق التحكم ") مشكلة المزاوجة: كرر مراحل المزاوجة (انظر فقرة "§" « 2.6.2 مزاوجة جهاز التحكم عن بُعد مع صندوق التحكم ") تحقق أن جهاز التحكم عن بُعد مضاء وأن مقبس التيار لصندوق التحكم يصله التيار بشكل جيد أثناء المزاوجة. 	لمبة بيان المستشعر مطفأة بينما الروبوت يعمل. جهاز التحكم عن بُعد لا يعمل لمبة الليد الخاص بجهاز التحكم عن بُعد تومض ببطء أو أن لمبة الليد ثابتة. لمبة الليد الخاص بجهاز التحكم عن بُعد ثابتة تعرض شاشة صندوق التحكم كلمة "FAIL" أثناء المزاوجة مع جهاز التحكم عن بُعد

إذا استمرت المشكلة بعد ذلك، اتصل بالوكيل: 

2.5 | تنبيهات للمستخدمين

- تظهر التنبيهات في صندوق التحكم وفي التطبيق iAquaLink™.
- اتبع حلول إزالة الأعطال المقترحة أدناه، وهي متاحة أيضًا في تطبيق iAquaLink™: اضغط على  عندما يظهر كود لعطل ما.


الحلول	العرض في تطبيق iAquaLink™	العرض في صندوق التحكم	
		لمبة الليد تومض	كود العطل
<ul style="list-style-type: none"> تحقق أن الرواسب أو الكابل لا تمنع الفرش من الدوران بحرية. تحقق أنه لا يوجد شيء يسبب عرقلة في منطقة اتصال الكابل. اسحب الكاسيت وقم بلف كل عجلة ربع دورة في نفس الاتجاه حتى الحصول على دوران انسيابي. إذا لم تحل هذا المشكلة، فاتصل بالوكيل لإجراء تشخيص كامل. 	موتور المضخة	 3 مرات	Er : 01
<ul style="list-style-type: none"> اسحب الكاسيت وقم بلف كل عجلة ربع دورة في نفس الاتجاه حتى الحصول على دوران انسيابي. إذا لم تحل هذا المشكلة، فاتصل بالوكيل لإجراء تشخيص كامل. 	موتور الجر الأيمن	 مرتين	Er : 02
<ul style="list-style-type: none"> اسحب الكاسيت وقم بلف كل عجلة ربع دورة في نفس الاتجاه حتى الحصول على دوران انسيابي. إذا لم تحل هذا المشكلة، فاتصل بالوكيل لإجراء تشخيص كامل. 	موتور الجر الأيسر	 3 مرات	Er : 03
<ul style="list-style-type: none"> تحقق أن الشوائب أو الشعر لا تعرقل المروحة. قم بتنظيف المرشح بعناية. إذا لم تحل هذا المشكلة، فاتصل بالوكيل لإجراء تشخيص كامل. 	استهلاك موتور المضخة	 3 مرات	Er : 04

<ul style="list-style-type: none"> تحقق أن الرواسب في الجنزير أو الفرش أو الكابل لا تعرقل الفرش من الدوران بحرية. (انظر "§ 4.5 إك فك وإعادة تركيب حوامل الفرش") تحقق أنه لا يوجد شيء يسبب عرقلة في منطقة اتصال الكابل. اسحب الكاسيت وقم بلف كل عجلة ربع دورة في نفس الاتجاه حتى الحصول على دوران انسيابي. إذا لم تحل هذا المشكلة، فاتصل بالوكيل لإجراء تشخيص كامل. 	<p>استهلاك موتور الجر الأيمن</p> <p>استهلاك موتور الجر الأيسر</p>	<p>مرتين</p>	<p>Er : 05</p> <p>Er : 06</p>
<ul style="list-style-type: none"> قم بإطفاء الروبوت قم بتنظيف المرشح بعناية. أعد وضعه في الماء مع هزه لإخراج فقاعات الماء. إعادة بدء الدورة. إذا لم تحل هذا المشكلة، فاتصل بالوكيل لإجراء تشخيص كامل. 	<p>الروبوت خارج الماء</p>	<p>3 مرات</p>	<p>Er : 07</p> <p>Er : 08</p>
<ul style="list-style-type: none"> قم بفصل الروبوت، ثم أعد توصيله. تحقق أن الكابل متصل جيدًا بصندوق التحكم. تحقق أنه لا يوجد شيء يسبب عرقلة في منطقة اتصال الكابل. إذا لم تحل هذا المشكلة، فاتصل بالوكيل لإجراء تشخيص كامل. 	<p>الاتصال</p>	<p>1 مرة</p>	<p>Er : 10</p>
<ul style="list-style-type: none"> اتصل بالوكيل للتحقق من حالة مجموعة المستشعر. 	<p>مجموعة المستشعر</p>	<p>4 مرات</p>	<p>Er : 11</p>
<ul style="list-style-type: none"> افصل صندوق التحكم عن التيار الكهربائي لمدة 15 ثانية على الأقل. أغلق التطبيق iAquaLink™. قم بتوصيل صندوق التحكم في الروبوت. قم بتوصيل صندوق التحكم. تأكد أن صندوق التحكم موصول جيدًا بشبكة الواي فاي (لمبة الليد  مضاءة). إذا لم تظهر رسالة "PrOG" أو إذا كانت لمبة الليد LED  لا تومض بسرعة، افتح التطبيق iAquaLink™، واختر الروبوت وانثر على "التحديث". 	<p>التحديث فشل أو غير مكتمل</p>	<p>5 مرات</p>	<p>Er : 12</p>
<p>الحلول</p>	<p>العرض في تطبيق iAquaLink™</p>	<p>العرض في صندوق التحكم</p> <p>لمبة الليد تومض</p> <p></p>	<p>كود العطل</p>
<ul style="list-style-type: none"> انتظر انتهاء التحديث. لا تقم بتوصيل صندوق التحكم. 	<p>جاري التحديث</p>	<p>سريع جدًا</p>	<p>PrOG</p>
<ul style="list-style-type: none"> افحص حالة لمبة بيان البلوتوث/ الواي فاي في صندوق التحكم واتبع المراحل المبينة في الجدول "§ 3.5 إك مساعدة على التشخيص بالاتصال بالتطبيق kniLauqAi™". 	<p>خطأ في الاتصال</p>	<p>N/A</p>	<p>N/A</p>
<ul style="list-style-type: none"> الجهاز غير متصل أو غير موصول بشبكة الواي فاي المنزلية. إذا كانت النقطة حمراء بينما صندوق التحكم متصل وأن أيقونات البلوتوث/ الواي فاي مضاءة، حينئذ قم بتنشيط الشاشة (بتمرير الأصبع من أعلى لأسفل) إذا أصبحت النقطة خضراء، فالجهاز جاهز للاستخدام. 	<p>نقطة حمراء تظهر في قائمة "أجهزتي"</p>	<p>N/A</p>	<p>N/A</p>

إذا استمرت المشكلة بعد ذلك، اتصل بالوكيل: 

محو كود عطل


من صندوق التحكم:

- بعد اتباع حلول إزالة الأعطال، اضغط على أي زر لمحو كود العطل (ما عدا الزر ).

3.5 | مساعدة على التشخيص بالاتصال بالتطبيق iAquaLink™

حالة صندوق التحكم	الأسباب المحتملة	الحلول
<ul style="list-style-type: none"> لمبة  تومض. 	<ul style="list-style-type: none"> صندوق التحكم متصل بالراوتر ولكن ليس بخادم السحابة (الـ LAN متصل، وـ WEB غير متصل). راوتر 5Gh غير متوافق. 	<ul style="list-style-type: none"> اتصل بمزود خدمة الإنترنت. افصل الواي فاي المنزلي لمدة 10 ثوان. قم بتوصيل الواي فاي مجدداً وانظر إذا كانت لمبات الليد مضاءة. تحقق من الاتصال بالإنترنت - يمكن أن تكون الشبكة معطلة. استبدل الراوتر.
<ul style="list-style-type: none"> كل لمبات الليد مطفأة. 	<ul style="list-style-type: none"> نسخة التطبيق قديمة. الإضاءة قوية جداً. صندوق التحكم مفصول. انقطاع التيار. فقدان الاتصال بالإنترنت. 	<ul style="list-style-type: none"> قم بتحديث التطبيق قم بتغطية الجهاز لحمايته من أشعة الشمس وتحقق أن اللمبات تضيء. قم بفصل صندوق التحكم (انظر "§ 2.2 توصيل الإمداد بالكهرباء"). تحقق أن مفتاح التشغيل متصل بالكهرباء. تحقق أن مقبس التيار به تيار كهربائي، وذلك بأن تقوم بتوصيل جهاز آخر على سبيل المثال. تحقق من الاتصال بالإنترنت - يمكن أن تكون الشبكة معطلة.
حالة صندوق التحكم	الأسباب المحتملة	الحلول
<ul style="list-style-type: none"> لمبة الليد  مطفأة. لمبة الليد  مضاءة لكن الاتصال بالواي فاي غير موجود (أو غير منتظم). تظهر رسالة "خطأ الاتصال" على شاشة تطبيق iAquaLink™. 	<ul style="list-style-type: none"> فقدان الاتصال بالإنترنت. إشارة الواي فاي ضعيفة*. صندوق التحكم بعيد أكثر من اللازم عن الواي فاي في المنزل. 	<ul style="list-style-type: none"> تحقق من الاتصال بالإنترنت - يمكن أن تكون الشبكة معطلة. تحقق أن يكون لديك إشارة واي فاي قوية بما فيه الكفاية. توجد عدة طرق للتحقق من قوة إشارة الواي فاي: - قم بفصل الراوتر (العلبة) في المنزل وقم بإعادة توصيله. - بواسطة الكمبيوتر المحمول، انتقل إلى لوحة الضبط لكي ترى حالة الاتصال بالشبكة. تحقق من قوة إشارة شبكة الواي فاي اللاسلكية على كمبيوتر محمول مع ملاحظة حالة صندوق التحكم. - قم بتهيئة تطبيق iAquaLink™ باستخدام هاتف ذكي أو جهاز لوحي. تحقق من قوة إشارة شبكة الواي فاي اللاسلكية على الهاتف المحمول مع ملاحظة حالة صندوق التحكم. إذا كانت شبكة الواي فاي ضعيفة، فكر في تركيب نقطة تقوية لإشارة الواي فاي. - استخدم تطبيق مخصص لتحليل الواي فاي: توجد عدة تطبيقات في نظم التشغيل iOS أو الأندرويد. عند الضبط لأول مرة، ضع صندوق التحكم في الروبوت عند أقرب راوتر (صندوق) واي فاي منزلي. لا تستخدم وصلة تطويل كابل الكهرباء (انظر "§ 2.2 توصيل الإمداد بالكهرباء")، ثم كرر مراحل التهيئة (انظر "§ 2.3 أول ضبط لروبوت التنظيف"): - عندما تضيء لمبة الليد  ، قم بتوصيل صندوق التحكم على مقربة من حمام السباحة. - إذا لم تضيء لمبة الليد  ، قم بتوصيل صندوق التحكم مجدداً من نقطة الواي فاي الأقرب للمنزل. - إذا استمرت لمبة الليد في عدم العمل  ، فكر في تركيب نقطة تقوية لإشارة الواي فاي.

<ul style="list-style-type: none"> • انتظر انتهاء التحديث. • لا تقم بفصل كابل الكهرباء في الروبوت أثناء التحديث. 	<ul style="list-style-type: none"> • جاري تحديث البرنامج. 	<ul style="list-style-type: none"> • لمبة الليد  مضاءة والرسالة "PROG" تظهر على الشاشة. تظهر معلومة في التطبيق. • لا يمكن تنشيط الأزرار. • لمبة الليد  غير مضاءة أثناء هذه العملية.
--	--	---

<p>* إشارة الواي فاي ضعيفة يمكن ربطها بعدة أسباب</p> <ul style="list-style-type: none"> - المسافة بين الراوتر (الصندوق) وصندوق التحكم في الروبوت، - نوع الراوتر (الصندوق)، - عدد الجدران التي تفصل بين الراوتر (الصندوق) وصندوق التحكم في الروبوت، - مزود خدمة الإنترنت، - إلخ... 	
---	---

14.5 تحديث الروبوتات المتصلة بالإنترنت

تستطيع الروبوتات المتصلة بالإنترنت الحصول على تحديثات لإضافة وظائف جديدة أو تحديثات للمنتجات. قد لا تكون هذه التحديثات ظاهرة بالضرورة للمستخدم.

يكون توجيه الروبوت من التطبيق غير متاح طالما أنه لم يتم تثبيت التحديث.

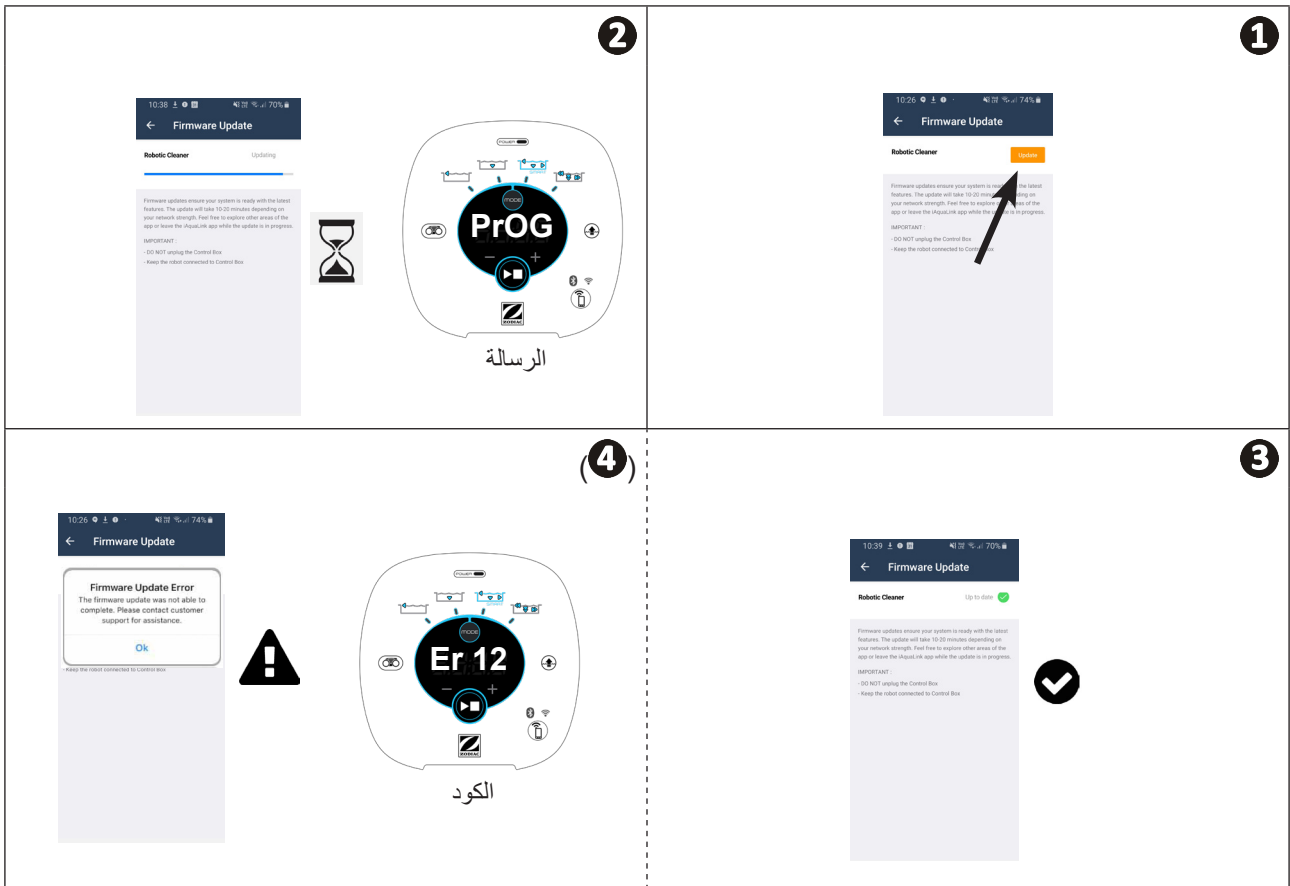


عندما يكون هناك تحديث متاحًا (ظاهريًا في تطبيق iAquaLink™، انظر الصورة 1) ها هي بعض التوصيات قبل الضغط على الزر لبدء التثبيت:

- ضع الروبوت وصندوق التحكم في أقرب مكان من الراوتر في المنزل؛
- تأكد من أن جودة إشارة الواي فاي مناسبة.
- اترك صندوق التحكم متصلًا بالكهرباء والروبوت متصلًا بصندوق التحكم حتى انتهاء التثبيت.
- يجب توصيل صندوق التحكم بشبكة الواي فاي المنزلية ويجب أن يكون التطبيق iAquaLink™ مفتوحًا.

ابدأ التحديث:

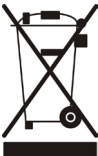
- اضغط على الزر (انظر الصورة 1) لبدء تثبيت التطبيق iAquaLink™؛
- عندما يكون التثبيت جاريًا، تظهر رسالة (انظر الصورة 2)؛ لا يمكن بدء دورة تنظيف أثناء وقت التحديث. عادة ما يستغرق التحديث من بين 10 إلى 20 دقيقة؛
- تظهر رسالة عندما ينتهي التحديث (انظر الصورة 3).
- إذا فشل التثبيت بعد 60 دقيقة، تظهر رسالة الخطأ (انظر الصورة 4)، انظر "S" « 2.5 | تنبيهات للمستخدمين ».



من الممكن أن تتغير رسائل التطبيق iAquaLink™.

إعادة التدوير

هذا الرمز المطلوب من التوجيه الأوروبي DEEE 2012/19/UE (توجيه متعلق بالنفايات من المعدات الكهربائية والإلكترونية) يعني أنه ينبغي عدم التخلص من الجهاز الخاص بك في القمامة. سوف يخضع لإعادة التدوير الانتقائي بغرض إعادة استخدامه أو إعادة تدويره أو الاهتمام به. إذا كان يحتوي على مواد قد تمثل خطرًا على البيئة، فسوف يتم التخلص منها أو تحييدها. استعلم من الوكيل عن طرق إعادة التدوير.



الوكيل الخاص بك
Your retailer

موديل الجهاز
Appliance model

الرقم التسلسلي
Serial number

لمزيد من المعلومات، وتسجيل المنتج وخدمة العملاء:
For more information, product registration and customer support:

www.zodiac.com

