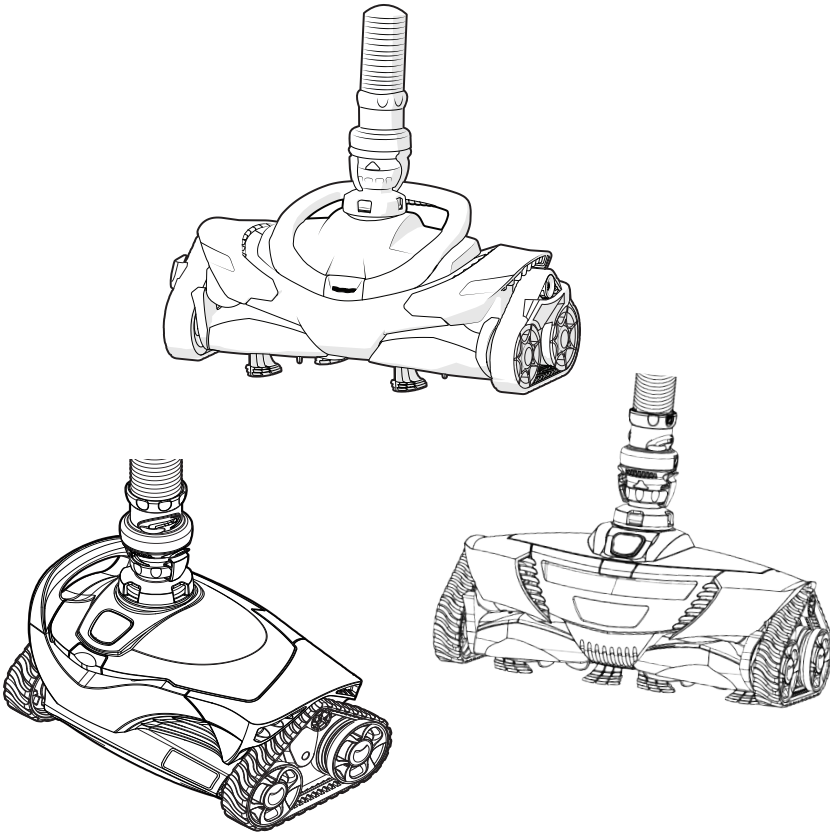


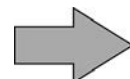
MX6™
MX630™
MX8™
MX8™ PRO
MX9™
MX930™
MX10™

Montaj ve kullanım kılavuzu - Türkçe
Hidrolik robotlar
Fransızca orijinal talimatların tercümesi

TR



More documents on:
www.zodiac.com



UYARILAR

- Cihazı kullanmandan önce bu kullanım ve montaj talimatlarını ve cihazla birlikte verilen "Garantiler" kitapçığını dikkatli bir şekilde okuyun aksi halde maddi hasar, ciddi yaralanma ya da ölüm ve ayrıca sunulan garantinin iptali söz konusu olabilir.
- Cihazın kullanım ömrü boyunca başvurmak üzere bu belgeleri saklayın ve ilgili kişilere verin.
- Zodiac® tarafından izin verilmeden bu belgenin herhangi bir şekilde dağıtılması ya da değiştirilmesi yasaktır.
- Zodiac® ürünleri kalitenin artırılması için sürekli olarak gelişmektedir, bu belgedeki bilgiler önceden haber verilmeksizin değiştirilebilir.

GENEL UYARILAR

- Bu uyarılara uyulmaması havuz ekipmanının hasar görmesine ya da ciddi yaralanma veya ölüme neden olabilir.
- Cihaz üzerinde gerçekleştirilecek servis ya da bakım işleri sadece ilgili teknik alanlarda (elektrik, hidrolik ya da soğutma) yetkili bir kişi tarafından yapılabilir. Cihaza müdahale sırasında meydana gelebilecek herhangi bir yaralanma riskini azaltmak için cihaz üzerinde çalışan yetkili teknisyen kişisel koruyucu ekipman kullanmalı/giymelidir (güvenlik gözlükleri, koruyucu eldivenler vb. gibi).
- Cihaz, yüzme havuzları ile spa'larda kullanılmak üzere tasarlanmıştır ve bu amaç dışında başka bir amaçla kullanılmamalıdır.
- Bu cihaz, güvenliklerinden sorumlu bir kişi aracılığıyla cihazın kullanımıyla ilgili izleme veya ön talimatlardan yararlanamadıkları sürece, fiziksel, duyuşsal veya zihinsel kapasiteleri azalmış kişiler (çocuklar dahil) veya deneyimi veya bilgisi olmayan kişiler tarafından kullanılmak üzere tasarlanmamıştır. Cihazla oynamamalarını sağlamak için çocuklar gözetim altında bulundurulmalıdır.
- Cihazın montajı üreticinin talimatları ve ulusal standartlara uygun olarak gerçekleştirilmelidir. Montaj görevlisi, cihazın montajından ve ulusal montaj düzenlemelerine uyumdan sorumludur. Hiçbir durumda üretici, geçerli standartlara uyumlu olmayan montaj işlemlerinden sorumlu tutulamaz.
- Bu kılavuzda belirtilmiş olan basit kullanıcı bakımı dışındaki diğer tüm eylemler için yetkili bir profesyonel tarafından servis hizmeti alınmalıdır.
- Cihaz arızalıysa: Kendi başınıza cihazı onarmaya çalışmayın ve yetkili bir servis teknisyeni ile iletişim kurun.
- Ünitenin kullanımı için izin verilen su dengesi değeri bilgileri için garanti koşullarına göz atın.
- Cihazdaki güvenlik özelliklerinden herhangi birinin devre dışı bırakılması, ortadan kaldırılması ya da engellenmesi veya yetkili olmayan bir üçüncü şahıs üretici tarafından sunulan yedek parçaların kullanılması garantiyi geçersiz kılar.
- Ünite üzerinde böcek ilacı ya da diğer kimyasal ürünleri (yanıcı ya da yanıcı olmayan) kullanmayın, bu durum ünite gövdesine hasar verebilir ve yangına neden olabilir.
- Cihaz çalışırken fan ya da hareketli parçalara dokunmayın ve parmaklarınızı ya da bir herhangi bir nesneyi hareketli parçalara yaklaştırmayın. Hareketli parçalar ciddi yaralanmalara ve hatta ölüme neden olabilir.

TEKNİK ÖZELLİKLER "Havuz temizleyici"

- Temizleyici, su sıcaklığı 10°C ile 35°C arasında olan havuzlarda kullanılmak üzere tasarlanmıştır.
- Yaralanma ya da temizleyicinin hasar görmesini önlemek için temizleyici suyun dışında kullanılmamalıdır.
- Yaralanma riskini önlemek için robot havuzdayken havuzda yüzülmesi yasaktır.
- Havuzda şok klorlama sırasında robotu kullanmayın.
- Robotu uzun süre gözetimsiz bir şekilde bırakmayın.

VİNİL KAPLI BİR YÜZME HAVUZUNDA TEMİZLEYİCİ KULLANIMIYLA İLGİLİ UYARI:

- Robotu kurmadan önce, havuzun kaplamasını dikkatlice inceleyin. Astar parçalanırsa veya yer yer hasar görürse, çakıl, kıvrımlar, kökler veya korozyon görünürse, astarı






kalifiye bir uzman tarafından tamir ettirmeden veya deęiřtirmeden önce robotu kurmayın. Hiçbir durumda astarın alacağı hasar nedeniyle üretici sorumlu tutulamaz.

- Bazı desenli astar kaplamaların yüzeyi hızla aşınabilir: desenler ve/veya renkleri, belirli nesnelere (temizleme fırçaları, oyuncaklar, şamandıralar, klor dağıtıcıları, robot) temas halinde hasar görebilir, solabilir veya kaybolabilir. Astar kaplamalarının aşınması ve desenlerin solması robot üreticisinin sorumluluğunda değildir ve sınırlı garanti kapsamında değildir.

PAŞLANMAZ ÇELİK KAPLI BİR YÜZME HAVUZUNDA TEMİZLEYİCİ KULLANIMIYLA İLGİLİ UYARI:

- Bazı paslanmaz çelik havuzların yüzeyi çok kırılğan olabilir. Bu havuzların yüzeyi, örneğin elektrikli havuz robotları da dahil olmak üzere robotların tekerlekleri, izleri veya fırçalarından kaynaklanan kalıntıların yüzeye doğal sürtünmesiyle zarar görebilir. Paslanmaz çelik havuzlardaki aşınma veya çizikler robot üreticisinin sorumluluğunda değildir ve sınırlı garanti kapsamında değildir.

ÖZET

	1 Özellikler	4
1.1 Açıklama		4
1.2 Teknik özellikler ve etiketler		5
	2 Kurulum	6
2.1 Kurulum		6
2.2 Hortum kesimlerinin montajı		6
2.3 Hidrolik bağlantılar		7
	3 Kullanım	9
3.1 Çalışma prensibi		9
3.2 Havuzun hazırlanması		9
3.3 Çalıştırma		9
3.4 Su akışının ayarlanması		10
3.5 Emme modunun seçimi: küçük veya büyük döküntüler (modele göre)		11
	4 Bakım	12
4.1 Filtre pompası ön filtresinin temizlenmesi		12
4.2 Yaprak Yakalayıcının Temizlenmesi "Cyclonic™ Leaf Catcher"		12
4.3 Motordaki kalıntıları çıkarmak		13
4.4 Zincirlerin değiştirilmesi		14
4.5 Depolama ve kış mevsimi		14
	5 Sorun giderme	15
5.1 Cihazın davranışı		15

TR



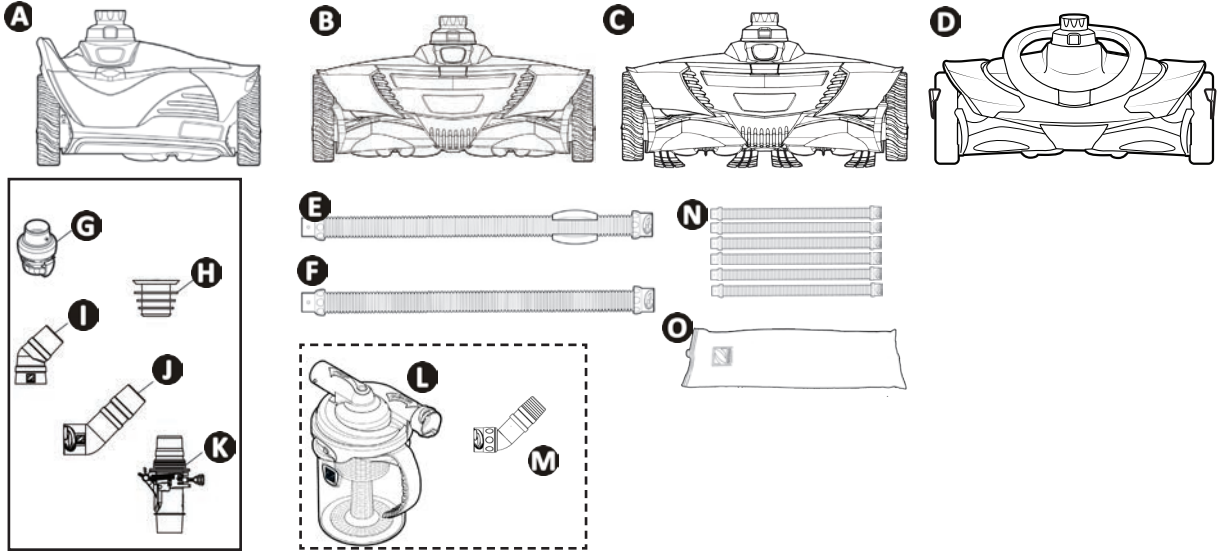
İpucu: Daha fazla bilgi edinmek için satıcınızla iletişim kurun

Satıcınıza daha kolay ulaşmak için iletişim bilgilerinizi not edin ve kaydın arka tarafında yer alan "ürün" bilgilerinizi doldurun; bu bilgiler satıcınız tarafından talep edilecektir.



1 Özellikler

1.1 | Açıklama



		MX™ 6 - MX™ 630	MX™ 8	MX™ 8 PRO	MX™ 9 - MX™ 930	MX™ 10
A	Temizleyici	✓				
B			✓	✓		
C					✓	
D						✓
E	Büküm Kilitli Boru Bölümü 1 Metre Şamandıralı (x1)	✓	✓	✓	✓	✓
F	Büküm Kilitli Boru Bölümü 1 Metre	✓ (x9)	✓ (x11)	✓ (x11)	✓ (x11)	✓ (x11)
G	Akış regülatörü	✓	✓	✓	✓	✓
H	Konik adaptör	✓	✓	✓	✓	✓
I	Esnek dirsek 45°	✓	✓	✓	✓	✓
J	Otomatik akış kontrol valfi	✓	✓	✓	✓	✓
K	Büküm Kilidi Uzatılmış 45° Dirsek	✓	✓		✓	✓
L	Yaprak yakalayıcı "Cyclonic™ Leaf Catcher"	+	+	✓	+	+
M	Büküm Kilidi 45° Döner Dirsek	+	+	✓	+	+
N	6 bölüm 1 metre Twist Lock hortum seti	+	+	+	+	+
O	Borular için kışık torba	+	+	+	+	+

✓: Mevcut

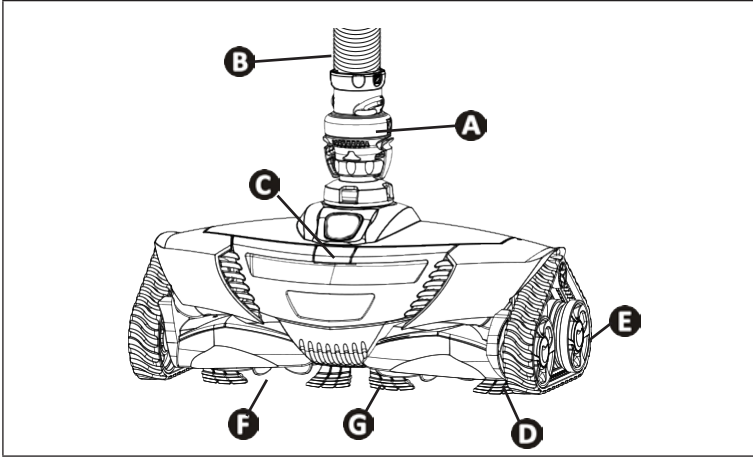
+: İsteğe bağlı

1.2 I Teknik özellikler ve etiketler

1.2.1 Teknik özellikler

	MX™ 6 MX™ 630	MX™ 8	MX™ 8 PRO	MX™ 9 MX™ 930	MX™ 10
Robot boyutları (U x G x Y)	31 x 19 x 22 cm	41 x 19 x 22 cm			
Paket boyutları (U x G x Y)	102 x 23 x 37 cm				
Temizleyici ağırlığı	2,5 kg	3,2 kg		3,4kg	
Paketli ağırlık	8,2 kg	9,5 kg	10,5 kg	9,5kg	
Teorik temizlik genişliği	25 cm	36 cm			
Filtreleme kapasitesi	Havuz filtreleme kapasitesi				
Filtre pompası minimum gücü	3/4 HP				
Hareket hızı	8 m/dak				

1.2.2 Parça Listesi

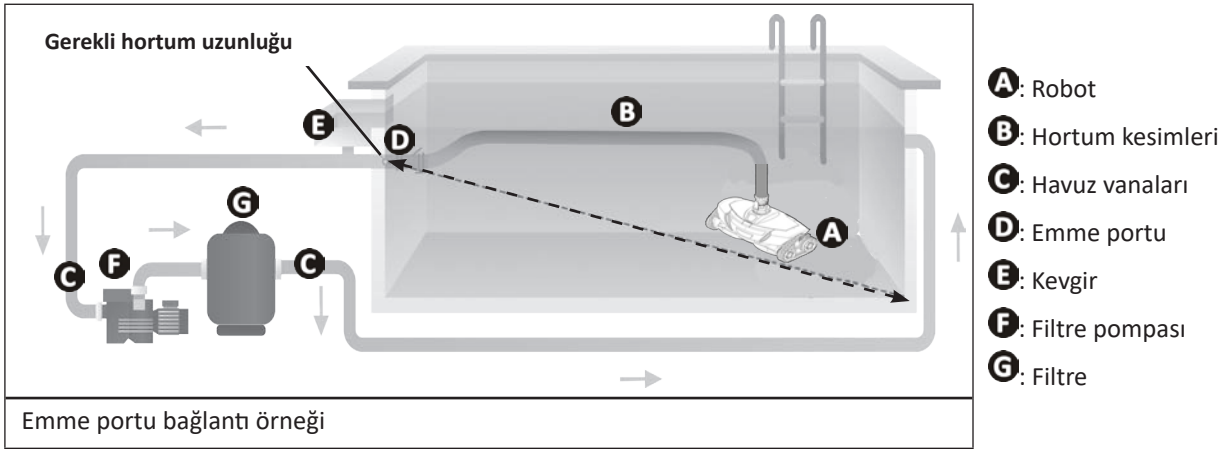


- A**: Akış regülatörü
- B**: Hortum kesimi
- C**: Kapak açma düğmesi
- D**: Zincir
- E**: Tekerlekler
- F**: Pervaneler
- G**: Fırçalar (modele göre)



2 Kurulum

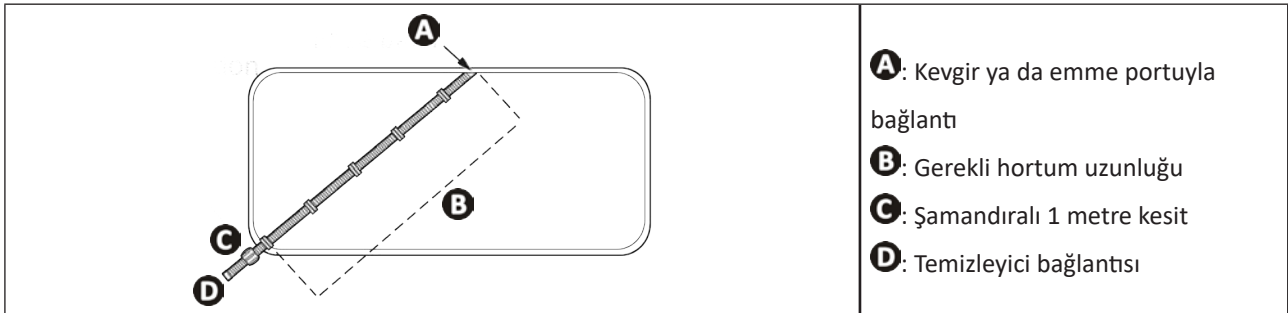
2.1 I Kurulum



2.2 I Hortum kesimlerinin montajı

2.2.1 Gerekli kesim sayısını belirlemek

- Havuzun en uzak noktasıyla kevgir ya da emme portu arasındaki uzaklığı ölçün.
- Ölçülen uzunluğa 1 metre ekleyin.
- Toplam uzunluk 10 metreden (MX™6 - MX™630) veya 12 metreden (MX™8 - MX™8 PRO - MX™9 - MX™930 - MX™10) büyükse, ek boru bölümlerini satın almak için bayi ile iletişime geçin.

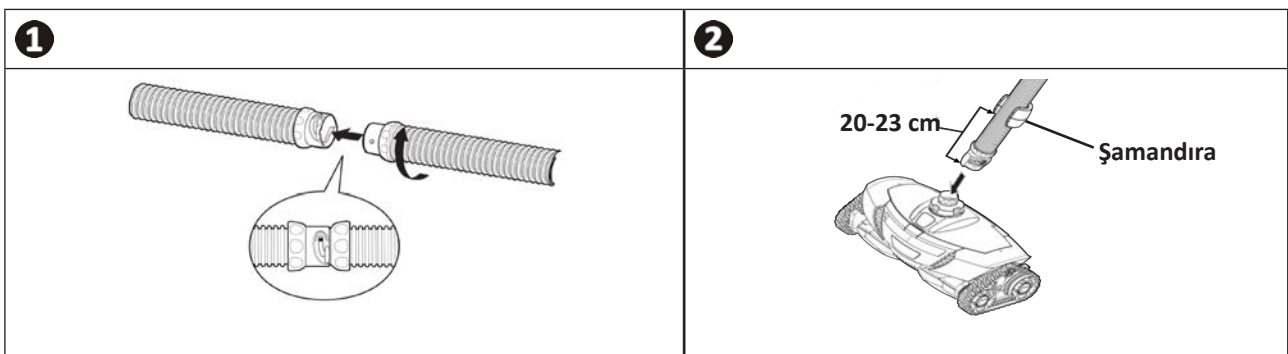


İpucu: "Doğru" miktarda hortum kesimi monte edin

Tüm havuzu kapsayacak şekilde gerekenden fazla hortum kesimi monte edilmesi tavsiye edilmez. Çok uzun bir hortum, temizleyicinin verimliliğini azaltabilir.

2.2.2 Twist Lock hortum kesimlerinin monte edilmesi

- Twist Lock sistemini kullanarak iki hortum kesimini kolayca monte etmek için iki hortum kesimini birbirine geçirin ve konektörler 3 sızdırmazlık tırnağından birinde maksimum noktaya ulaşana kadar çevirin (bkz. resim 1).
- Şamandırayı içeren hortum bölümü robota bağlanacaktır (bkz. resim 2). Şamandıra robottan 20 -23 cm uzakta bulunmalıdır (bkz. resim 2).

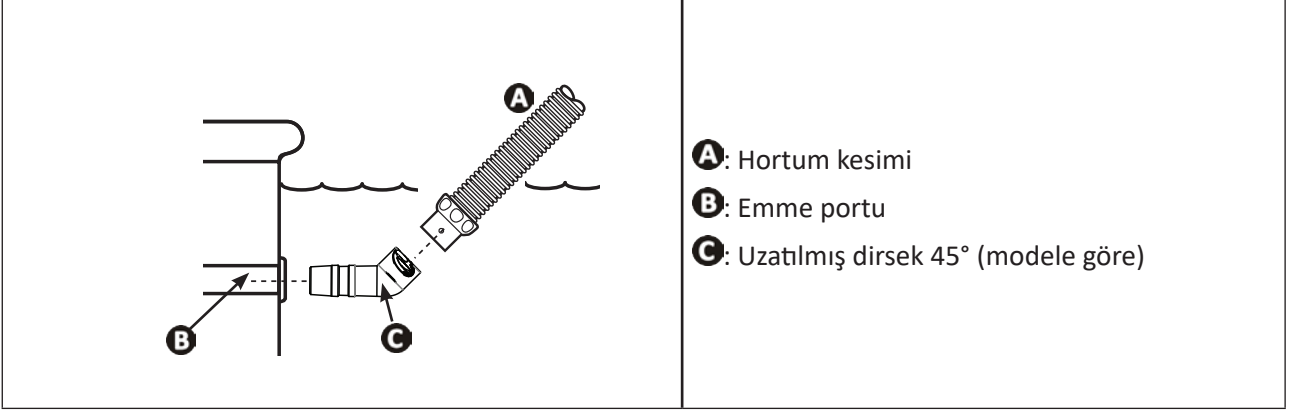


2.3 I Hidrolik bağlantılar



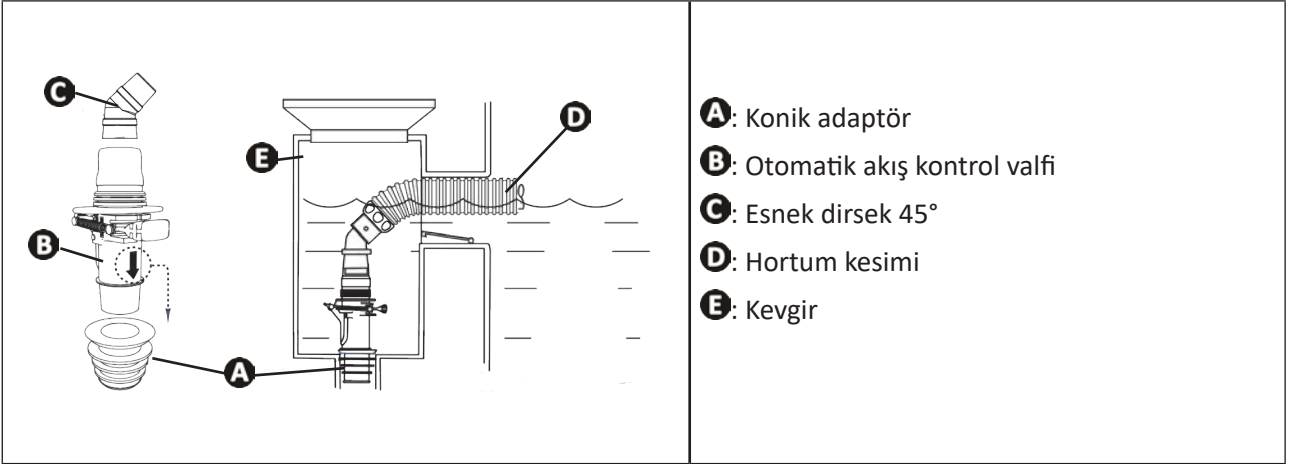
- Filtre pompasını durdurun
- Sıyırıcı sepetini, filtre pompası ön filtresini ve gerekirse filtreyi temizleyin.

2.3.1 Emme pompasını bağlama



2.3.2 Kevgiri bağlama

- Havuzda birden fazla sıyırıcı varsa, hortumu filtrasyon pompasına en yakın olana bağlayın.

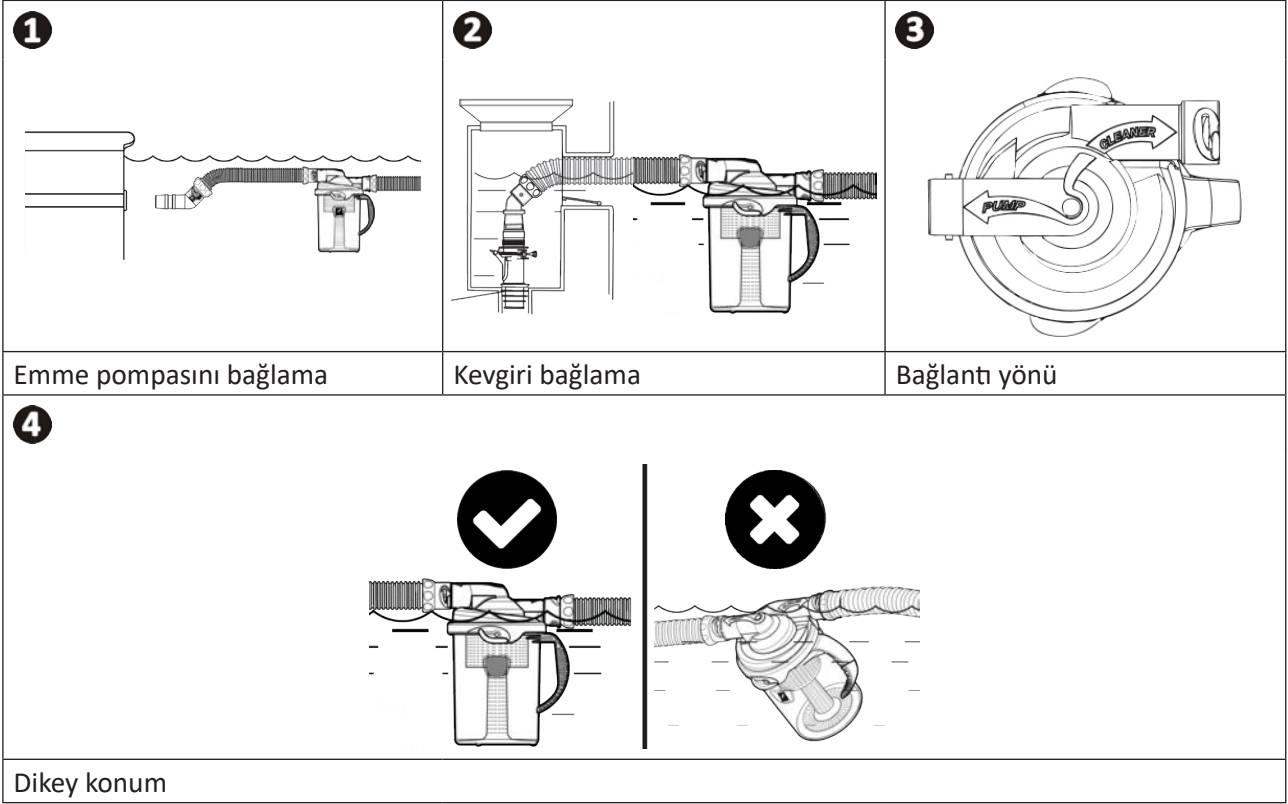


İpucu: Otomatik akış kontrol valfini bağlayarak filtreleme sistemini koruyun

Bu vana debiyi ayarlamak ve temizleyicinin temizlik verimliliğini optimize etmek için kullanılır: Ayrıca çekilmiş olan ve filtreleme ekipmanına hasar verebilecek olan her türlü kirin tutulmasını da sağlar.

2.3.3 "Cyclonic™ Leaf Catcher" yaprak yakalayıcının bağlantısı (modele bağlı olarak)

- Yaprak yakalayıcıyı, emme portu ya da kevgire en yakın hortuma bağlayın (bkz. resim 1 veya 2).
- Yaprak yakalayıcıyı tarih edildiği şekilde yönlendirin: "POMPA" = filtre pompası tarafı / "TEMİZLEYİCİ" = temizleyici tarafı (bkz. resim 3).
- Optimal kullanım için yaprak yakalayıcıyı, su yüzeyine dikey olarak yerleştirin (bkz. resim 4).



İpucu: "Cyclonic™ Leaf Catcher"ı bağlayarak filtreleme sistemini koruyun

Yaprak yakalayıcı, uzun vadede ekipmana hasar verebilecek pisliğin çekilmeden önce filtreleme sisteminde tutulması için kullanılır. Ayrıca pisliğin pompanın ön filtresinden daha kolay temizlenmesi için kullanılır ve ne zaman temizlik gerektiğinin kolayca tespit edilmesini sağlamak üzere şeffaf olma avantajına sahiptir.



3 Kullanım

3.1 | Çalışma prensibi

Hidrolik temizleyiciler filtreleme sistemine bağlanır (bir emme portuna ya da kevgire), havuzda hareket etmek için filtre pompası kaynaklı enerjiyi kullanırlar. Temizleyicinin duvarlara tırmanma yeteneği, havuzun şekline ve mevcut debiye bağlıdır.

Kalıntılar robot tarafından emilir ve filtre pompasının ön filtresinde ya da yaprak yakalayıcıda (modele bağlı olarak aksesuar dahil veya opsiyon olarak mevcuttur) yakalanır.

3.2 | Havuzun hazırlanması



- Bu ürün kalıcı olarak monte edilmiş havuzlarda kullanılmak üzere tasarlanmıştır. Portatif havuzlarda kullanmayın. Sabit montajlı bir havuz, zemin içine veya üzerine inşa edilir ve kolay sökülmez veya istiflenemez.

- Cihaz, aşağıdaki havuz suyu özelliklerinde kullanılabilir:

Su sıcaklığı	15°C – 35°C
pH	6,8 – 7,6
Klor	< 3 mg/ lt.

- Özellikle temizleyicinin kurulumu ilk defa yapılırken havuz kirliyse bir fırça ve ağ kullanarak el ile en büyük pislikleri temizleyin.
- Cihaza zarar verebilecek termometreler, oyuncaklar ve diğer nesnelere çıkarın.
- Suyu kimyasal madde ekledikten sonra temizleyiciyi suya daldırmadan önce en az 4 saat bekleyin.
- Filtreleme sistemi ve kevgir sepetinin temiz olduğundan emin olun.
- Ayarlama mümkünse tahliye ağzını aşağı yönlendirin.
- Havuzunuzun alt havuz giderini kapatın.
- Filtre pompasını durdurun

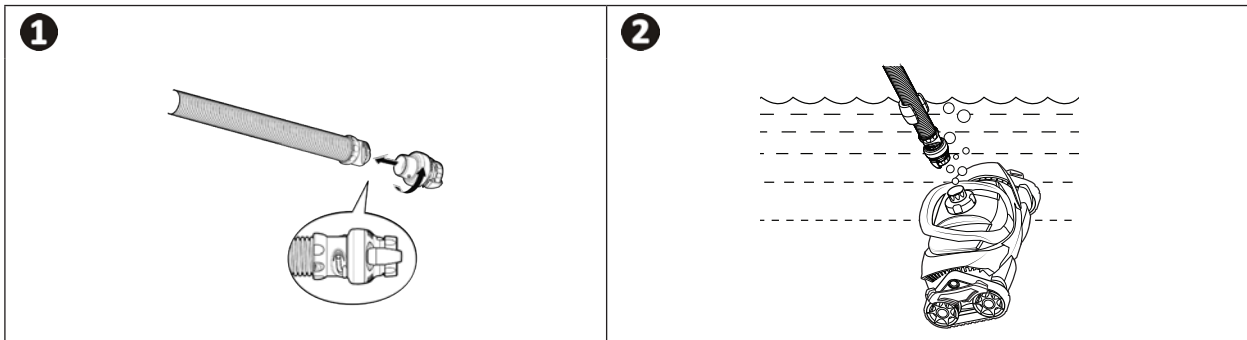
3.3 | Çalıştırma



- Ciddi yaralanmaları önlemek için filtre pompasının çalışmadığından emin olun.
- Saçınızı, bol kıyafetleri, mücevherleri vb. şeyleri hortumun açık ucundan uzak tutun.

3.3.1 Akış regülatörünün bağlanması ve robotun daldırılması

- Şamandıralı hortum bölümünü akış regülatörüne bağlayın (bkz. resim 1).
- Temizleyiciyi, su ile dolacak şekilde daldırın.
- Robottan daha fazla hava kabarcığı kaçmadığında, akış regülatörünü robota takarak hortumu bağlayın (bkz. resim 2).
- Temizleyicinin, havuzun tabanına batmasını bekleyin.



3.3.2 Hortumları doldurma

- Hortumu geçici olarak emme portu ya da kevgirden ayırın.
- Filtre pompasını çalıştırın.
- Ucunu bir tahliye ağzının önüne yerleştirerek tamamen dolana kadar hortumu suyla doldurun.
- Filtre pompasını durdurun ve hortumu yeniden emme portuna ya da kevgire bağlayın.
- Temizleyiciyi açmak için pompayı çalıştırın.

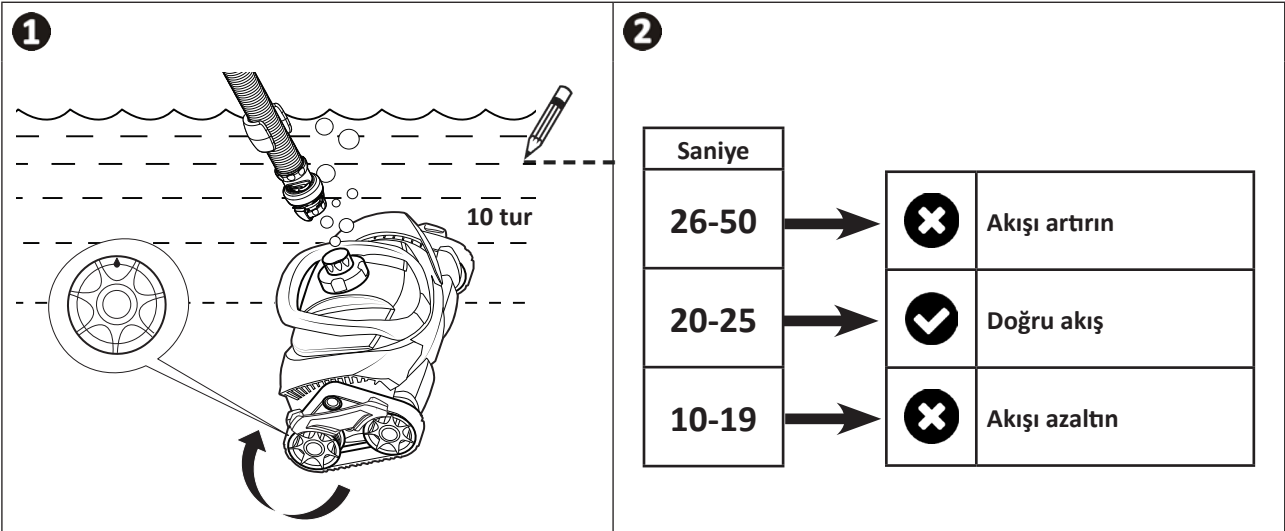
3.4 I Su akışının ayarlanması

- Filtrasyon pompası çalışır durumda olmalıdır.
- Optimum temizliği sağlamak ve robotun duvara tırmanmasını kolaylaştırmak için su akış hızını düzenli olarak kontrol edin.
- Robot, robottan akan suyun akış hızını otomatik olarak ayarlayan bir akış regülatörü ile donatılmıştır. Su akışının doğru mu yoksa aşırı mı olduğunu gösterir: **SARI** = doğru akış / **KIRMIZI** = aşırı akış.



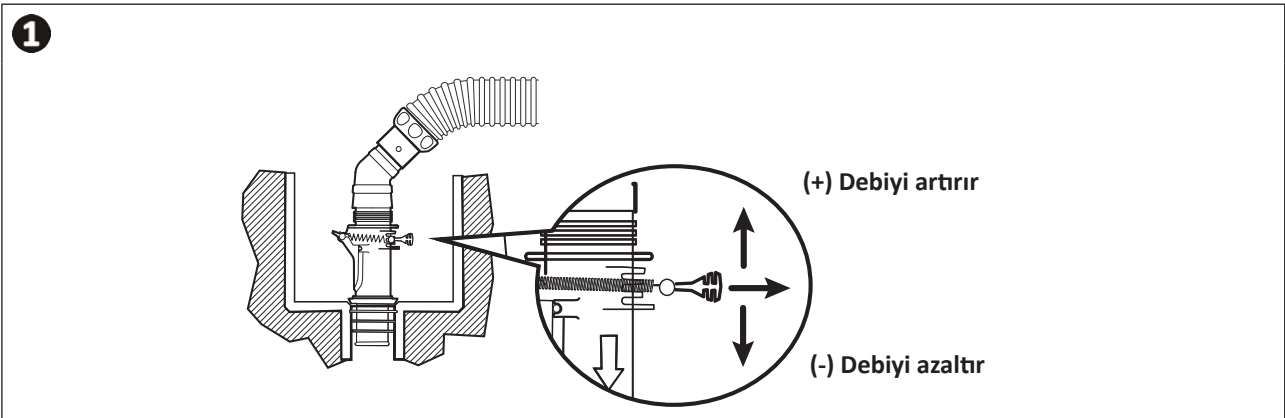
3.4.1 Tekerlek dönüş hızını kontrol edin

- Filtrasyon pompası çalışır durumda olmalıdır.
- Filtre pompasını açın (kronometre kullanın).
- Robotu suyun altında tutarak kaldırın.
- Sağ arka tekerlekteki sarı göstereyi bulun (bkz. resim 1).
- MX8 - MX8 PRO - MX9 - MX930 - MX10 için: Tekerleklerin yön değiştirmesini bekleyin ve tekerlekler 10 turu tamamlayana kadar geçen süreyi ölçün (bkz. resim 1).
- Su akış hızını zamanlanan zamana göre ayarlayın (bkz. resim 2).



3.4.2 Su akışını ayarlayın

- Cihazla birlikte verilen otomatik akış kontrol vanasını (bkz. resim 1) veya havuz vanalarını kullanarak su akış hızını ayarlayın.



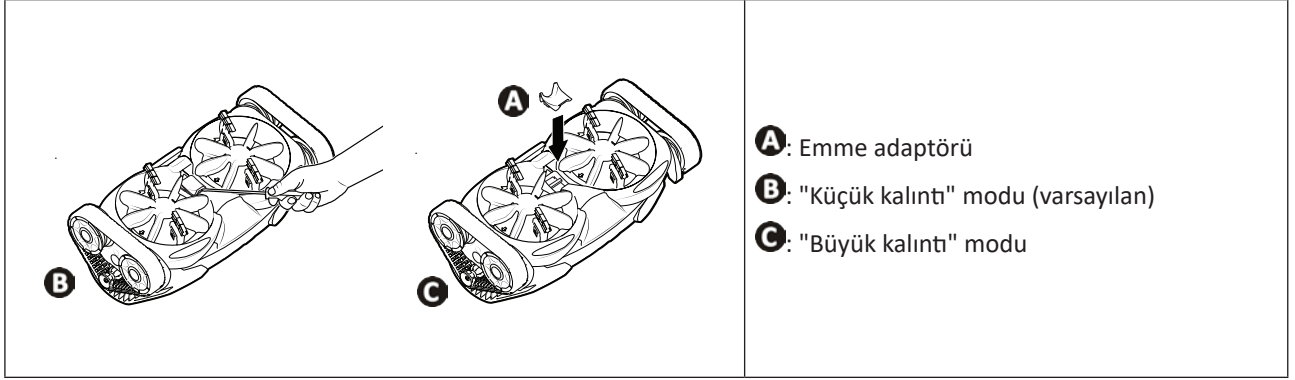
3.5 I Emme modunun seçimi: küçük veya büyük döküntüler (modele göre)



Bu işleme başlamadan önce ve ciddi yaralanmaları önlemek için:

- Filtre pompasını durdurun
- Temizleyicinin hortum bağlantısını kesin.

- Robot emme adaptörüne sahiptir (**A**), bu adaptör robotun altında bulunur.
- Adaptör emme işlemini emilecek kalıntı türüne göre ayarlar: "**küçük kalıntı**" modu (küçük boyutlu kalıntı veya kum, çamur ve çakıl taşları gibi ağır kalıntı), "**büyük kalıntı**" modu (yapraklar).
- "**Büyük kalıntı**" moduna geçmek için (**B**):
 - Robotu ters çevirin ve adaptör konumunu bulun.
 - Adaptörün arka kenarına düz bir tornavida yerleştirin ve konumundan kaldırın.
- "**Küçük kalıntı**" moduna dönmek için (**C**):
 - Adaptörü emme ağzına yerleştirin.
 - Adaptörü yerine sabitlemek için adaptörün ön ve arka kenarlarına basın.



İpucu: Yüzme sezonu boyunca "küçük kalıntı" modunu tercih edin

Havuz düzenli olarak temizlendiğinde, emme adaptörünün "küçük kalıntılar" modunda olması için yerinde bırakılması önerilir.



4 Bakım

- Cihaz, sadece su ya da hafif sabunlu su ile düzenli olarak temizlenmelidir. Çözücü kullanmayın.
- Cihazı suyla ayrıntılı bir şekilde durulayın.
- Temizleyiciyi asla doğrudan güneş ışığı altında tutmayın. Hortumları düz saklayın, hortum şeklini korumak için hortumu sararak saklamayın.

4.1 I Filtre pompası ön filtresinin temizlenmesi

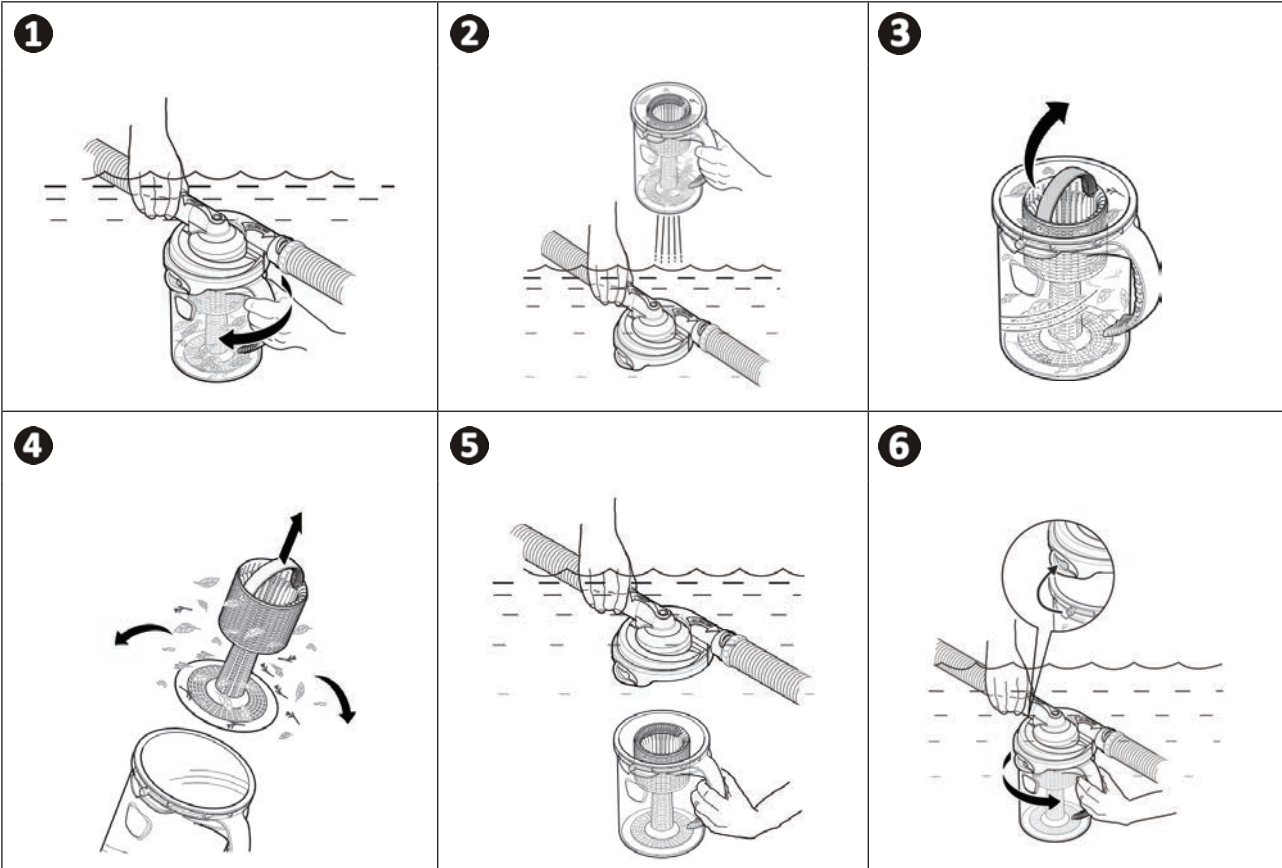


- Filtreleme sistemini temizlemeden ya da boşaltmadan önce temizleyiciyi daima havuzdan çıkarın.
- Temizledikten sonra (ve temizleyiciyi yeniden suya daldırmadan önce) şebekenin boşaltılması için filtre pompasını çalıştırın ve en az 5 dakika çalıştırın.

- Temizleyicinizin etkili bir şekilde çalışmasını sağlamak için pislikleri temizlemek suretiyle pompa ön filtresinin bakımının yapılması gereklidir.
- Sıyırıcıya ve ön filtreye ulaşmadan önce önemli kalıntıları toplamak için yaprak yakalayıcının (modele bağlı olarak aksesuar dahil veya isteğe bağlı) kullanılması önerilir.

4.2 I Yaprak Yakalayıcının Temizlenmesi "Cyclonic™ Leaf Catcher"

- Filtre pompasını durdurun
- Yaprak yakalayıcıyı tutma kolundan suyun altına tutun. Tutma kolunu kullanarak şeffaf kabı ayrılana kadar döndürün (bkz. resim 1).
- Şeffaf kabı sudan çıkarın ve kapak ile hortumlar suyun içinde bırakın (bkz. resim 2).
- Üst tutma kolunu kullanarak filtreyi çıkarın (bkz. resim 3).
- Pislği temizleyin ve şeffaf kabı tatlı suyla durulayın (bkz. resim 4).
- Filtrenin konumunu yeniden ayarlayın, ardından yaprak yakalayıcıyı yeniden suya daldırın (bkz. resim 5).
- Şeffaf kabı doğru şekilde kapağın tırnaklarına yerleştirin ardından 2 parçayı sabitlemek için sıkı bir şekilde döndürün (bkz. resim 6).



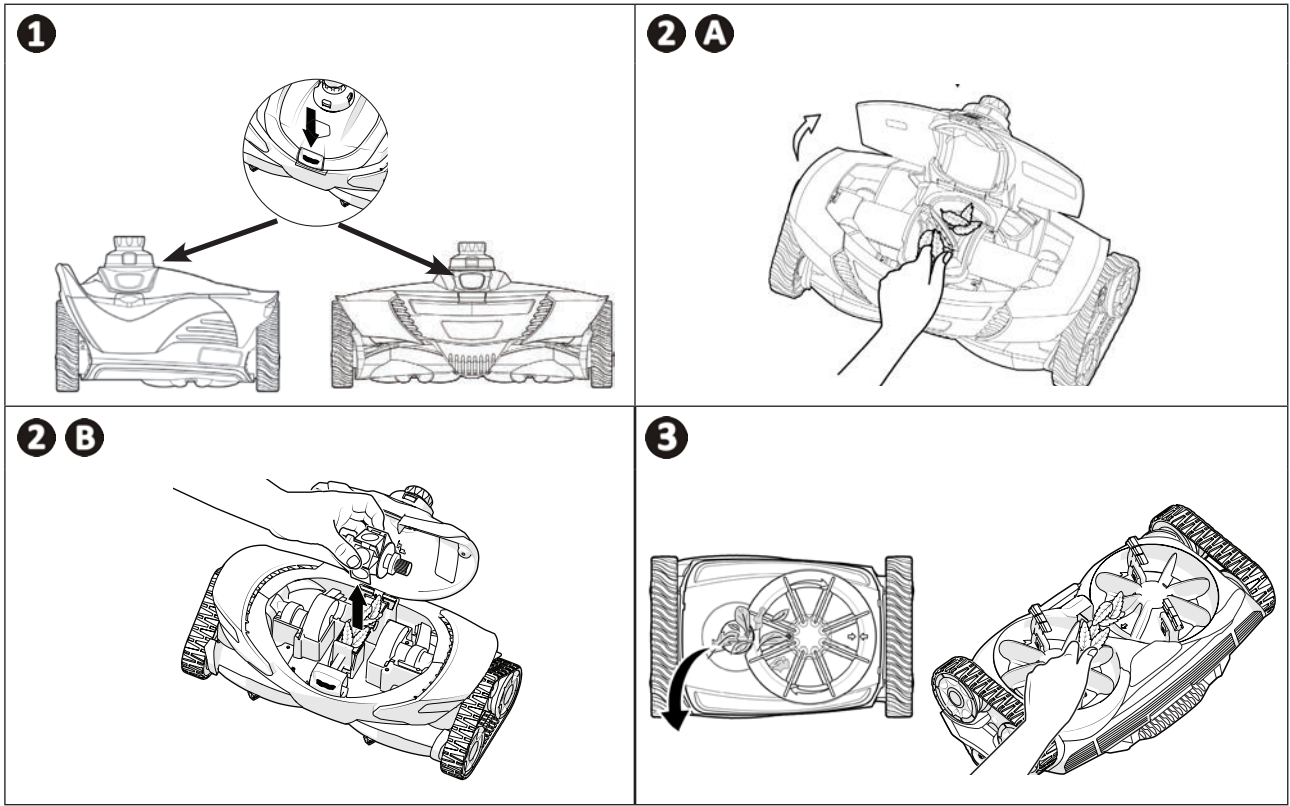
4.3 I Motordaki kalıntıları çıkarmak



Bu işleme başlamadan önce ve ciddi yaralanmaları önlemek için:

- Filtre pompasını durdurun
- Temizleyicinin hortum bağlantısını kesin.

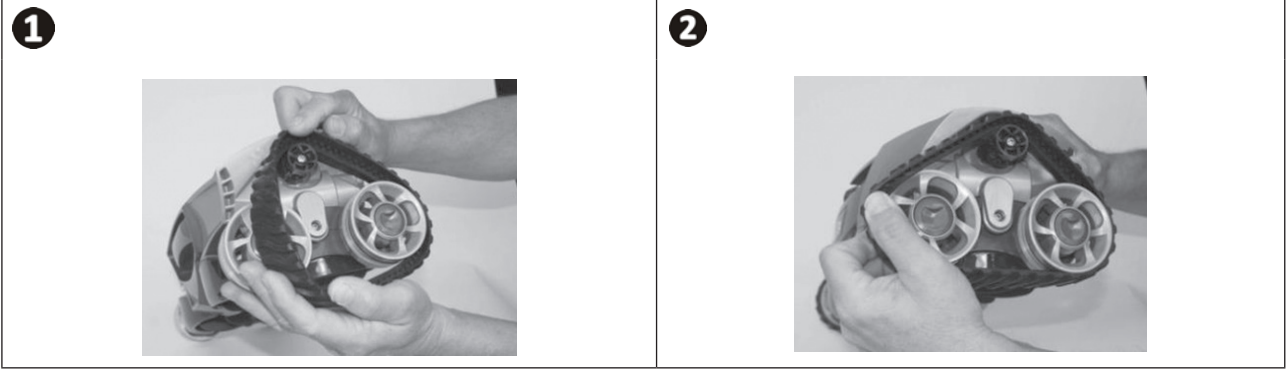
- Kapağı açmak için üst kilide basın (bkz. resim 1).
- **MX6 - 630 - 8 - 8 PRO - 9 - 930** 'da, içindeki kalıntıları temizleyin (bkz. resim 2 A). Gerekirse, sıkışan kalıntıları serbest bırakmak ve çıkarmak için motor kanatlarını hafifçe ileri ve geri itin. Bıçakları hareket ettirirken, robot zincirlerinin serbestçe döndüğünden ve bıçakların robot altındaki hareketi ile düzgün bir şekilde senkronize edildiğinden emin olun.
- **SMX10**'da, içerisinde bulunan kalıntıları çıkartın. Gerekirse, altındaki sıkışmış kalıntıları çıkarmak için motoru kaldırın (bkz. resim 2 B). Robot paletlerinin serbestçe döndüğünden ve robotun altında bulunan bıçakların hareketiyle iyi senkronize olduklarından emin olarak motoru tekrar yerine yerleştirin.
- Emme ağzında, robotun altında sıkışan kalıntıları temizleyin (bkz. resim 3).
- Kapağı kapatın ve kilidin sıkıca takıldığından emin olun.



TR

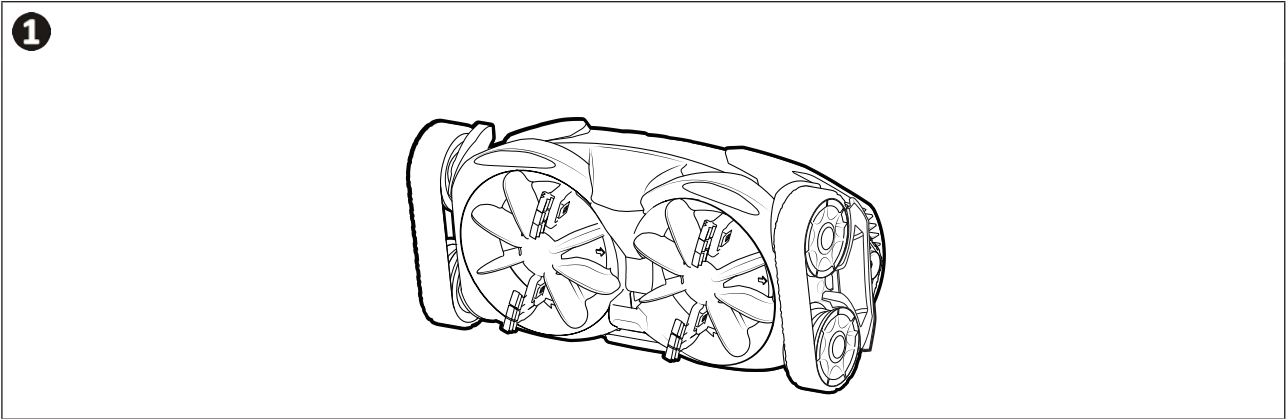
➤ 4.4 I Zincirlerin deęiřtirilmesi

- Robotu bir tarafa yerleřtirin.
- Tekerlerden birinden bařlayarak, tekerden ayırmak üzere zincirin i kısmını ekin (bkz. resim 1). Ardından zinciri robottan ıkarın.
- Yeni zinciri takmak iin, zincirin i tarafını kk tekerlek ve byk tekerleklerden birinin zerindeki oluklar zerine yerleřtirin.
- Zinciri son tekerin etrafına uzatın (bkz. resim 2). Zincire basarak tekerin diřleri zerinde doęru Őekilde yerleřmesini saęlayın. Zincirin kılavuzun altından getięinden emin olun.



➤ 4.5 I Depolama ve kiř mevsimi

- Kiř mevsimi iin temizleyiciyi depolamadan nce tm suyu bořaltın (buz nedeniyle sz konusu olacak hasarlar garanti kapsamında deęildir).
- Tm cihazı ve hortumları temiz suyla temizleyin ve kurumasını bekleyin.
- Kuru, donmayan bir yerde saklayın. Robotu trbine zarar vermeyecek Őekilde yana veya arkaya yerleřtirin (bkz. resim 1).
- Tm konektr ve adaptrleri emme hattı ya da kevgirden ayırın.



İpucu: Depolama sırasında boruların durumunu koruyun

Temizleyici depolandıęında, kısa bir sre iin dahi olsa, hortumları yuvarlamayın: hortumlar kalıcı olarak bu Őekli alabilir ve bu da temizleyici performansını etkileyebilir.



5 Sorun giderme



- Bir arıza halinde satıcınıza başvurmadan önce aşağıdaki tabloda yer alan basit kontrolleri gerçekleştirmenizi tavsiye ediyoruz.
- Sorun devam ederse satıcınızla iletişim kurun.

5.1 Cihazın davranışı

TR

Robot ya hareketsiz ya da çok yavaş.	<ul style="list-style-type: none">• Alt salmastranın düzgün şekilde kapatılıp kapatılmadığını kontrol edin.• Sıyırıcı sepetlerini ve pompa ön filtresini temizleyin ve boşaltın.• Motor alanını kontrol edin ve tüm görünür kalıntıları temizleyin (bkz. §"4.3 I Motordaki kalıntıları çıkarmak").• Robotun altındaki emme adaptörünü çıkarın (bkz. § "3.5 I Emme modunun seçimi: küçük veya büyük döküntüler (modele göre)").• Akışı kontrol edin (bkz. § "3.4 I Su akışının ayarlanması").• Filtre pompasını açın ve filtre devresinde hava olup olmadığını kontrol edin. Filtre pompası ön filtresinin hava kabarcıkları ile doldurulması ve/veya su seviyesinin düşük olması filtre devresinde hava olduğunu gösterir. Hava varsa, bu aynı zamanda dağıtım nozullarının çıkışındaki su akışı ile de görülecektir. Hava, pompanın emiş kısmından filtre devresine girebilir (boru bölümlerinden birinde delik veya çatlakların varlığı dahil).• Tank astarının yüzeyi kaygan hale getiren ve robot çekişini ve duvar tırmanışını etkileyen yosunlarla kaplı olup olmadığını kontrol edin. Bu durumda, şok klorlama ile devam edin ve pH'ı biraz düşürün.
Robot havuzun hiçbir yerinde hareket etmiyor.	<ul style="list-style-type: none">• Akışı kontrol edin (bkz. § "3.4 I Su akışının ayarlanması").• Ayarlama mümkünse tahliye nozullarını aşağıya doğru yönlendirin.• Hortumda kıvrılma olup olmadığını kontrol edin. Hortumda kıvrılmalar varsa, robot temizleyiciyi durdurun ve ilgili hortum bölümlerini çıkarın. Kıvrılmaların olduğu hortum bölümlerini, bu bölümler düzelene kadar güneşte düz bir şekilde yerleştirin. Hortum bölümlerini robot temizleyiciye yeniden takın.• Hortumun yeterince uzun olup olmadığını kontrol edin (bkz. § "2.2 I Hortum kesimlerinin montajı"). Aksi takdirde, hortum bölümleri ekleyin.• Şamandıralı hortum bölümünün doğru yerleştirildiğinden emin olun (bkz. § "2.2 I Hortum kesimlerinin montajı").• Robotu beş dakikadan fazla gözlemleyin ve her parçanın düzenli olarak yön değiştirdiğini kontrol edin.
Robot merdivenlerde sıkışıyor.	<ul style="list-style-type: none">• Robotun üzerine yerleştirilen döner mafsallın serbestçe döndüğünü kontrol edin.• Tekerleklerin dönüş hızını kontrol ederek akış hızını test edin (bkz. § "3.4.1 Tekerlek dönüş hızını kontrol edin").• Hortumun çok uzun olup olmadığını kontrol edin (bkz. § "2.2 I Hortum kesimlerinin montajı"). Aksi takdirde, bölümleri kaldırarak kısaltın.
Robot duvarlara tırmanmaz.	<ul style="list-style-type: none">• Akışı kontrol edin (bkz. § "3.4 I Su akışının ayarlanması") ve gerekirse yükseltin (bkz. § "3.4.2 Su akışını ayarlayın").• Hortum şamandırasının doğru yerleştirildiğinden emin olun (bkz. § "2.2 I Hortum kesimlerinin montajı").• Duvarların kaygan olup olmadığını kontrol edin (yosun varlığı).
Robot su hattını geçiyor.	<ul style="list-style-type: none">• Akışı azaltın (bkz. § "3.4.2 Su akışını ayarlayın").• Hortum şamandırasının doğru yerleştirildiğinden emin olun (bkz. § "2.2 I Hortum kesimlerinin montajı").
Robot yan taraftadır.	<ul style="list-style-type: none">• Hortum şamandırasının doğru yerleştirildiğinden emin olun (bkz. § "2.2 I Hortum kesimlerinin montajı").

Satıcınız
Your retailer

Cihaz modeli
Appliance model

Seri numarası
Serial number

Daha fazla bilgi, ürün kaydı ve müşteri desteği için:
For more information, product registration and customer support:

www.zodiac.com

