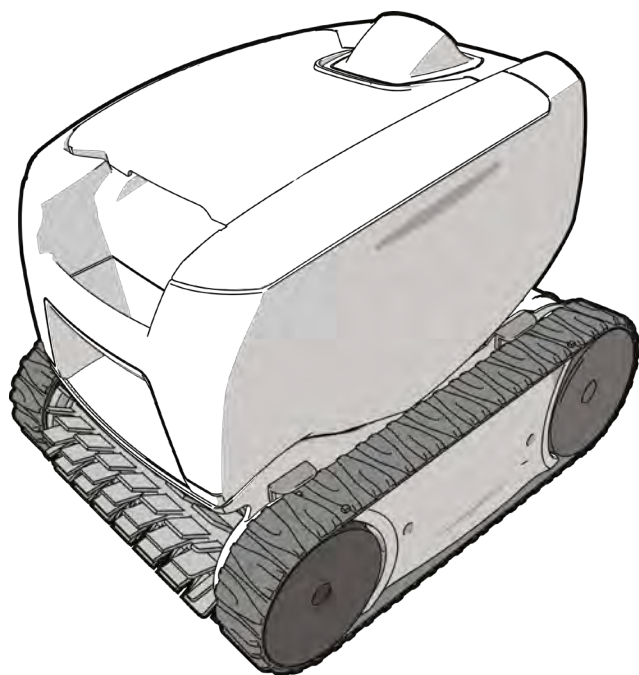


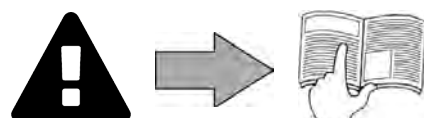
Tornax Genius

Telepítési és használati útmutató – Magyar
Elektromos robot
Az eredeti francia nyelvű utasítások fordítása

HU



More documents on:
www.zodiac.com



Az Ön viszonteladója
Your retailer

A készülék modellje
Appliance model

Sorozatszám
Serial number

További információk, termékregisztráció és ügyfélszolgálat:
For more information, product registration and customer support:

www.zodiac.com





FIGYELMEZTETÉSEK

ÁLTALÁNOS FIGYELMEZTETÉSEK

- A figyelmeztetések figyelmen kívül hagyása károkat okozhat a medence felszerelésében vagy súlyos, akár halálos kimenetelű sérülésekhez vezethet.
- Csak az érintett műszaki területeken (elektromosság, hidraulika vagy hűtés) szakképzett személy jogosult a készülék karbantartásának vagy javításának elvégzésére. A beavatkozást végző szakképzett technikusnak egyéni védőeszközöket (úgy mint védőszemüveg, védőkesztyű stb.) kell viselnie, hogy csökkentsse a sérülések kockázatát, amelyek előfordulhatnak a készüléken végzett beavatkozás során.
- A gépen végzett bármely beavatkozás előtt, győződjön meg róla, hogy feszültségmentes, és biztonságosan leállított állapotban van.
- A készülék medencékben való speciális használatra készült, tilos bármely egyéb célra használni.
- Ez a készülék nem gyermekek számára készült.
- Ezt a készüléket nem olyan személyek (ideértve a 8 éves vagy annál idősebb gyermekeket is) számára tervezték, akik nem rendelkeznek megfelelő tapasztalattal vagy akiknek fizikai, érzékszervi vagy mentális képességei korlátozottak, kivéve;
 - ha a használat felügyelet mellett, illetve a biztonságukért felelős személy által kiadott használati utasításoknak megfelelően történik; és
 - ha megértik a kapcsolódó kockázatokat.
- Biztosítani kell a gyermekek felügyeletét, annak biztosítása érdekében, hogy ne játsszanak a készülékkel.
- A készülék beszerelését a gyártó utasításainak megfelelően kell végezni, a hatályos helyi normák betartásával. A beszerelő felel a készülék beszereléséért és a beszerelésre vonatkozó nemzeti szabályozás betartásáért. A gyártó semmilyen körülmények között nem vállal felelősséget a hatályos helyi beszerelési normák be nem tartása esetén.
- Az útmutatóban leírt egyszerű karbantartáson kívüli minden egyéb karbantartási műveletet a terméken kizárólag minősített szakember végezhet.
- Minden helytelen beszerelés és/vagy használat vagyoni károkat vagy súlyos (akár halálos kimenetelű) testi sérüléseket vonhat maga után.
- Minden felszerelés, még a díjmentesen szállított és csomagolt szállítása is a címzett saját kockázatára történik. Az utóbbinak a szállító fuvarlevelére írt kifogással kell élnie, ha a szállítás során előállt károsodásokat tapasztal (48 órán belül meg kell erősíteni a szállítónak küldött ajánlott levélben). Abban az esetben, ha egy készülék hűtőközeget tartalmaz, és azt felborítják, éljen írásbeli fenntartásokkal a szállító felé.
- A készülék rendellenes működése esetén: ne kísérelje meg a készülék saját kezű javítását, hanem forduljon minősített szakemberhez.
- A készülék működéséhez megengedett víz egyensúlyi értékekről a garanciális feltételekben talál részleteket.
- A készülékbe épített biztonsági elemek egyikének kikapcsolása, eltávolítása vagy kijátszása a garancia automatikus elvesztésével jár, ugyanez vonatkozik az engedély nélküli, harmadik gyártótól származó pótalkatrész használatának esetére.
- Tilos a készülék környezetében (akár gyúlékony, akár nem gyúlékony) rovarirtót vagy egyéb vegyszert permetezni, kárt tehet a készülék burkolatában és tüzet okozhat.
- Ne érintse meg a ventilátort és a mozgó alkatrészeket, és ne helyezzen semmilyen szerszámot vagy az ujjait a mozgó alkatrészek közelébe a berendezés működése közben. A mozgó alkatrészek súlyos, akár halálos sérüléseket okozhatnak.

FIGYELMEZTETÉSEK AZ ELEKTROMOS KÉSZÜLÉKEKHEZ

- A készülék áramellátását egy erre tervezett 30 mA-es áramvédő-kapcsolóval kell védeni, a beszerelési helye szerinti ország hatályos normáinak betartásával.
- Ne használjon hosszabbító kábelt a készülék csatlakoztatásához; csatlakoztassa a készüléket közvetlenül egy megfelelő tápellátó áramkörhöz.

- Minden művelet előtt ellenőrizze, hogy:
 - a készülék adattábláján megadott bemeneti feszültség megfelel-e a hálózati tápfeszültségnek,
 - a hálózati táplálás szolgáltatása kompatibilis a készülék elektromos igényeivel és megfelelően földelt,
 - a hálózati kábel dugója (adott esetben) megfelel az elektromos csatlakozóaljzatnak.
- A készülék rendellenes üzemelése vagy szagkibocsátás esetén azonnal kapcsolja ki azt, kösse le a tápcsatlakozóból, és lépjen kapcsolatba szakemberrel.
- Mielőtt a készüléken bármilyen javítást vagy karbantartást végezne, ellenőrizze, hogy ki van kapcsolva és teljesen le van kötve a táplálásról.
- Működés közben a készüléket tilos kikapcsolni és újra bekapcsolni.
- Ne a tápkábelt kihúzva kapcsolja ki.
- Ha a tápkábel sérült, azt csak a gyártó, a meghatalmazott képviselő vagy a javítóműhely cserélheti ki.
- Ne végezzen javítást vagy karbantartást a készüléken nedves kézzel, vagy ha a készülék nedves.
- Mielőtt csatlakoztatná az készüléket a tápellátáshoz, ellenőrizze, hogy a csatlakozóblokk vagy a tápcsatlakozó-aljzat, amelyhez az egység csatlakozik, jó állapotban van, és nem sérült vagy rozsdás.
- Akkumulátort tartalmazó elemek vagy részegységek esetében: az elemet ne töltsse újra, ne szerelje szét, ne dobja tűzbe. Ne tegye ki magas hőmérsékletnek vagy közvetlen napfénynek.
- Vihar esetén kösse le a készüléket az elektromos táplálásról, hogy elkerülje a villámcsapás okozta károsodást.
- A készüléket ne tegye vízbe vagy sárba (kivéve a tisztító robotokat).

„Medencetisztító robotok” JELLEMZŐI

- A robot olyan medencevízben történő használatra készült, melynek hőmérséklete 15°C és 35°C közötti.
- A sérülések vagy a tisztítóroboton bekövetkező károk elkerülése érdekében ne használja a robotot a vízen kívül.
- A sérülések veszélyének elkerülése érdekében tilos fürödni, amikor a robot a medencében van.
- Ne használja a robotot a medence sokk-klórozása esetén.
- Ne hagyja a robotot hosszú időn keresztül felügyelet nélkül.

FIGYELMEZTETÉS A TISZTÍTÓGÉP VINIL BEVONATÚ MEDENCÉBEN VALÓ HASZNÁLATÁT ILLETŐEN:

- Az új tisztítórobot telepítése előtt gondosan vizsgálja meg medencéje bevonatát. Ha a belső fólia helyenként mállik, vagy ha kavicsokat, ráncokat, gyökereket vagy fém által okozott korróziót vesz észre a belső fólia alsó részén, vagy azt veszi észre, hogy a tartófelület (alsó rész és falak) sérültek, ne telepítse a robotot, mielőtt képzett szakemberrel el nem végeztette a szükséges javításokat vagy ki nem cseréltette a belső fóliát. A gyártó semmilyen körülmények között nem tehető felelőssé a belső fólián okozott károkért.
- Néhány vinil bevonatról a vinil felülettel érintkező tárgyak, például kefék, játékok, úszógumik, szökőkutak, klóradagolók és automatikus medence tisztítógépek gyorsan eltávolíthatják a mintát. Néhány vinil bevonat mintáját még a medencetisztító kefék is súlyosan megkarcolhatják vagy lekoptathatják. A mintából a tinta is kikaphat a használat során, vagy amikor a medencében lévő egyéb tárgyakkal érintkezik. A medencetisztító robot gyártója nem vállal felelősséget a vinil bevonatok ledörzsölődéséért, vagy a minta lekopásáért, és erre a korlátozott garancia sem terjed ki.

FIGYELMEZTETÉS A ROBOT ROZSDAMENTES ACÉL MEDENCÉBEN TÖRTÉNŐ HASZNÁLATÁRA VONATKOZÓAN

- Egyes rozsdamentes acél medencék felülete nagyon sérülékeny lehet. Ezeknek a medencéknek a felületét károsíthatja a törmelék természetes súrlódása a bevonathoz, amelyet például a robotok kerekei, hevederei vagy keféi okozhatnak, beleértve az elektromos medencetisztító robotokat is. A rozsdamentes acél medencék kopásáért vagy karcolódásáért a robot gyártója nem vállal felelősséget, és a korlátozott garancia erre nem vonatkozik.



- A készüléken végzendő műveletek előtt fontos, hogy megismerkedjen a beszerelési és használati útmutatóval, valamint a készülékhez tartozó „biztonság és garancia” melléklettel, különben anyagi károknak, súlyos, akár halálos kimenetelű sérüléseknek, valamint a garancia érvénytelenítésének teszi ki magát.
- Őrizze meg és adja át ezeket a dokumentumokat későbbi felhasználás céljából, az eszköz teljes élettartama során.
- Tilos az útmutató bármely úton történő terjesztése vagy módosítása a Zodiac® engedélye nélkül.
- A Zodiac® folyamatosan fejleszti a termékeit, hogy tökéletesítse minőségüket, ezért előfordulhat, hogy az útmutatóban található információkat előzetes értesítés nélkül módosítja.

TARTALOMJEGYZÉK

	1 Jellemzők	4
	1.1 Leírás	4
	1.2 Műszaki jellemzők és beazonosítás	5
	2 Telepítés	6
	2.1 Elhelyezés	6
	2.2 Rögzítés a talpra	6
	3 Használat	7
	3.1 Működési elv	7
	3.2 A medence előkészítése	7
	3.3 A robot bemelegítése	7
	3.4 Az elektromos táplálás csatlakoztatása	8
	3.5 A tisztítási ciklus indítása	9
	3.6 A tisztítási ciklus befejezése	10
	4 Karbantartás	11
	4.1 A robot tisztítása	11
	4.2 A szűrő tisztítása	11
	4.3 A lapátkerék tisztítása	12
	4.4 A kefe cseréje	13
	4.5 A hernyótalpak cseréje	14
	5 Hibaelhárítás	15
	5.1 A készülék viselkedése	15
	5.2 Felhasználói figyelmeztetések	16



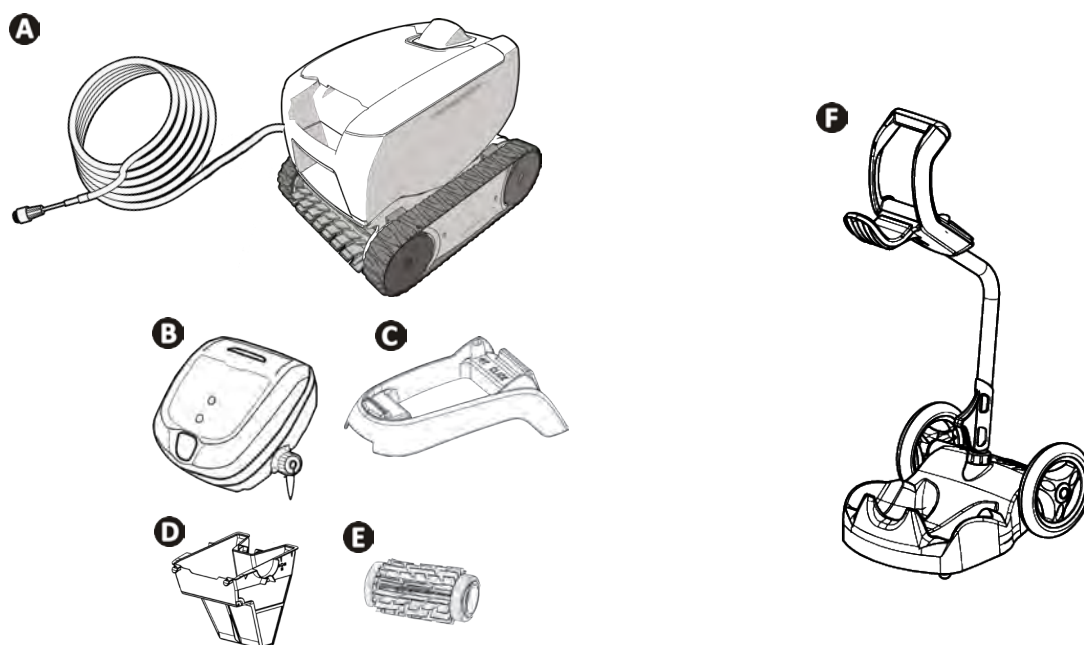
Javaslat: a viszonteladóval való kapcsolatfelvétel megkönnyítése érdekében

Jegyezze fel a viszonteladó kapcsolati információit, és töltsse ki a kézikönyv hátoldalán található termékinformációs adatlapot, mivel a viszonteladó kapcsolatfelvétel esetén kérheti ezeket.



1 Jellemzők

1.1 | Leírás



A	Robot + lebegőkábel	✓
B	Vezérlődoboz	✓
C	A vezérlődoboz talpa	✓
D	Finom szennyeződés szűrő 100 μ	✓
	Nagy szennyeződés szűrő 200 μ	+
	Nagyon finom szennyeződés szűrő 60 μ	+
E	Hagyományos lamellás kefe / Csempé kefe (modelltől függően)	✓
	Csempé kefe	+
F	Kocsikészlet	+

✓: Mellékelve +: Opcionálisan rendelkezésre áll

Szimbólum	Megnevezés	
	A berendezés indítása / leállítása:	✓
	„Csak fenék” tisztítás	Modelltől függően
	„Fenék + oldalfal” tisztítás	Modelltől függően
	„Ellenőrző” jelzőfény	✓
	Tisztítandó felület kiválasztása:	Modelltől függően
	„Csak fenék” „Fenék + oldalfal”	

✓: Rendelkezésre áll

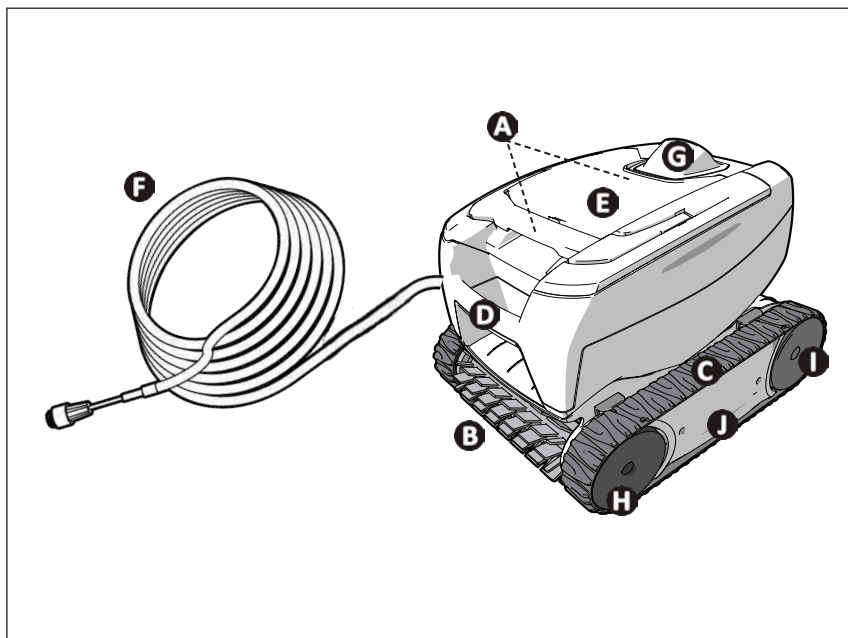
➤ 1.2 I Műszaki jellemzők és beazonosítás

1.2.1 Műszaki jellemzők

A vezérlődoboz tápfeszültsége	100-240 VAC, 50/60 Hz
Robot tápfeszültség	30 VDC
Maximális felvett teljesítmény	100 W
Kábel hossza	14 m vagy 16,5 m (modelltől függően)
Robot mérete (Sz x Mé x Ma)	37 x 29 x 30 cm
Csomag mérete (Sz x Mé x Ma)	56 x 37 x 38 cm
Robot súlya	5,5 kg
Csomagolt súly	10,1 kg
Elméleti tisztítási szélesség	17 cm

HU

1.2.2 Beazonosítás

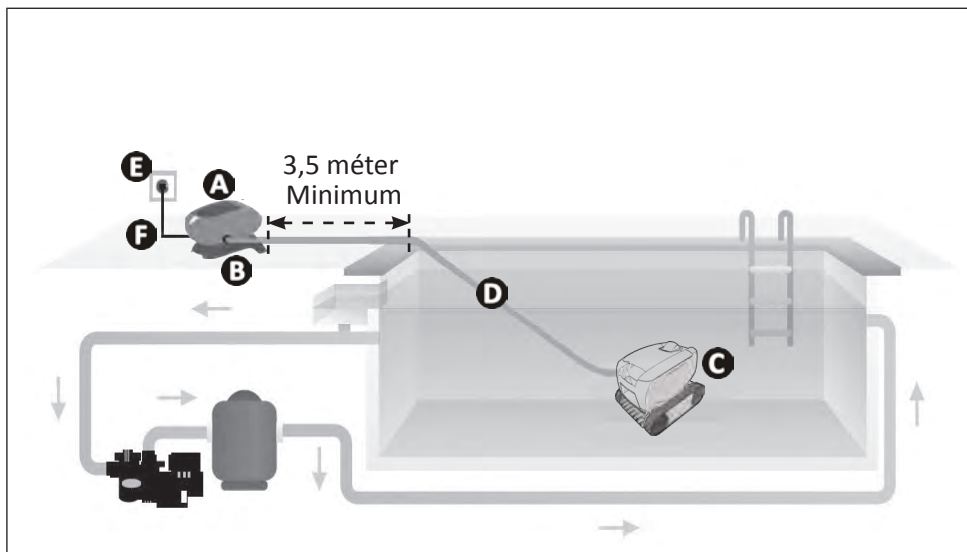


- A**: A szűrő elérését biztosító fogantyú (elhelyezkedés a modelltől függően)
- B**: Kefe
- C**: Hernyótalpak
- D**: Hordozófogantyú
- E**: Átlátszó ablak (modelltől függően)
- F**: Lebegő kábel
- G**: Külső tereleőelem
- H**: Első kerekek
- I**: Hátsó kerekek
- J**: Kazetták



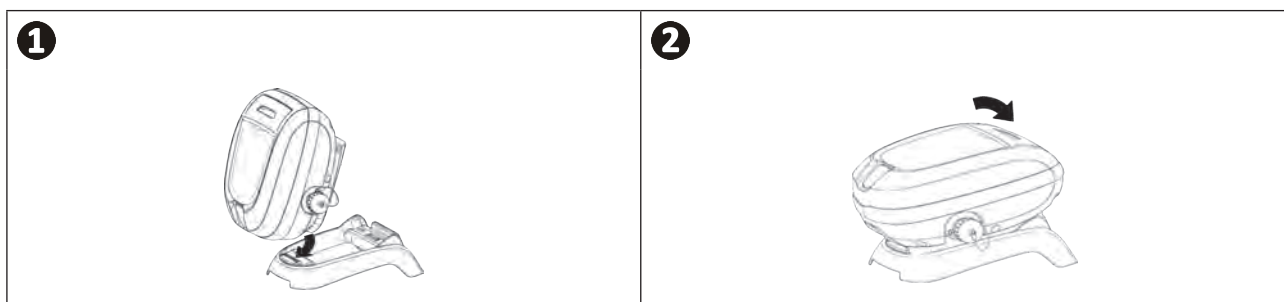
2 Telepítés

2.1 | Elhelyezés



- A:** Vezérlődoboz
- B:** Talp
- C:** Robot
- D:** Lebegő kábel
- E:** Hálózati aljzat
- F:** Tápkábel

2.2 | Rögzítés a talpra





3 Használat

3.1 I Működési elv

A robot független a szűrőrendszertől, és önálló módon képes működni. Elegendő egyszerűen csatlakoztatni a hálózathoz. Optimális módon mozog, hogy megtisztítsa a medence azon zónáit, amelyre tervezték (a modellnek megfelelően: kizárólag fenék, fenék és oldalfal). A robot beszívja a szennyeződések és azok a szűrőben tárolódnak el. A vezérlőegység lehetővé teszi a robot távvezérlését és elsősorban diagnosztikai útmutatások megadását.

3.2 I A medence előkészítése



- Ez a termék a tartósan telepített medencékben történő használatra készült. Ne használja szétszedhető medencékben. Az állandó medencék a talajba vagy a talajra vannak telepítve és nem könnyen szerelhetők szét és tárolhatók el.

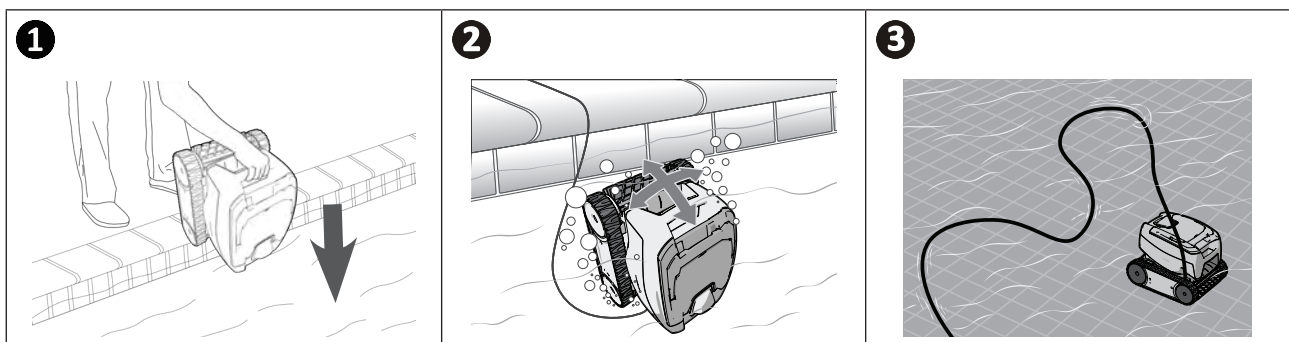
- A készüléknek olyan medencevízben kell működnie, melynek minősége megfelel a következőknek:

A víz hőmérséklete	15°C és 35°C között
pH	6,8 és 7,6 között
Klór	< 3 mg/l

- Ha a medence nagyon koszos, különösen az első használat esetén, egy háló segítségével távolítsa el a nagyobb szennyeződések, ezzel optimalizálva a készülék teljesítményét.
- Vegye ki a vízből a hőmérőket, a játékokat és minden egyéb olyan tárgyat, ami kárt tehet a készülékben.

3.3 I A robot bemerítése

- Helyezze a maximális hosszúságú kábelt a vízbe.
- Merítse a robotot a vízbe a fogantyú segítségével (lásd **1** kép).
- Mozgassa meg finoman minden irányba, hogy a benne lévő levegő eltávozzon (lásd a képet **2**).
- Nagyon fontos, hogy a készülék a medence aljára lesüllyedjen, illetve beavatkozás nélkül helyben maradjon (lásd **3** kép).



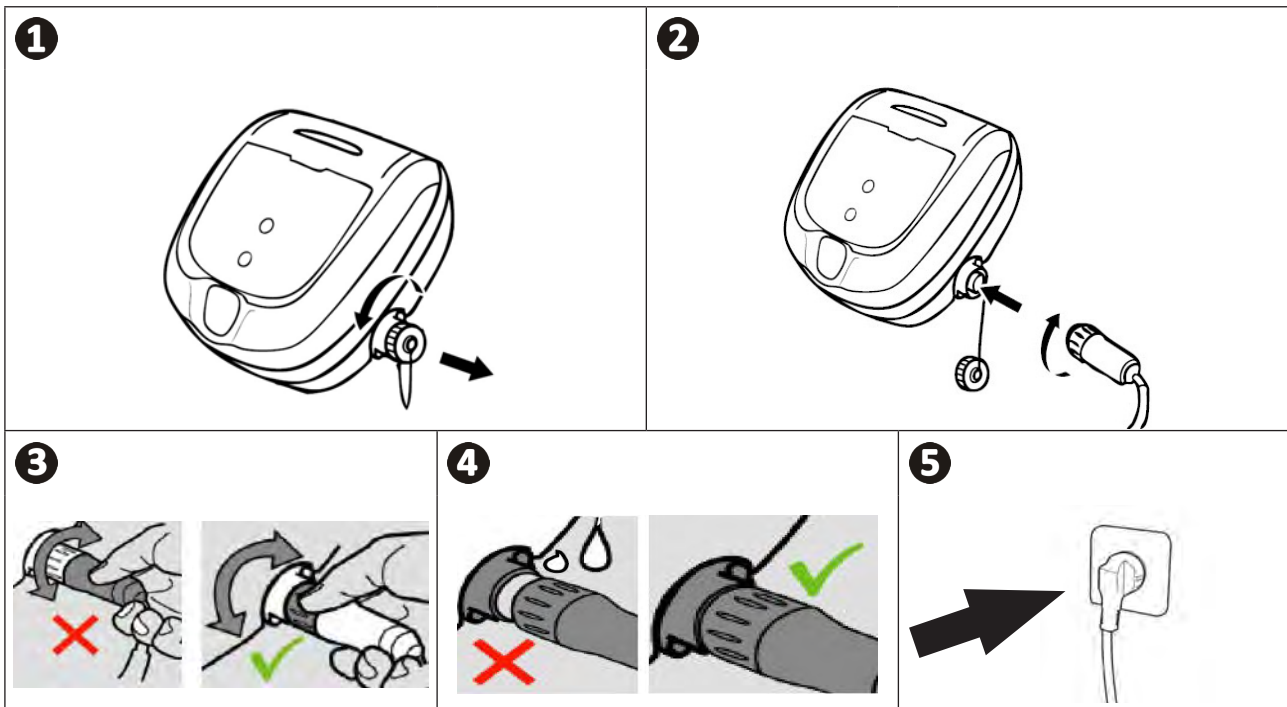
➤ 3.4 I Az elektromos táplálás csatlakoztatása

Az áramütés, tűz vagy súlyos sérülés elkerülése érdekében, kérjük, tartsa be az alábbi utasításokat:



- A vezérlődoboz csatlakoztatásához tilos elektromos hosszabbítót használni.
- Ügyeljen arra, hogy a csatlakozóaljzat mindig könnyen elérhető legyen, valamint védve legyen az esőtől és a kifröccsenő víztől.
- A vezérlődoboz a fröccsenő vízzel szemben tömített, de tilos vízbe vagy más folyadékba meríteni. Nem telepíthető olyan helyen, amelyet eláraszthat a víz, tartsa legalább 3,5 m távolságban a medence szélétől, és kerülje, hogy közvetlen napsugárzásnak legyen kitéve.
- Helyezze a vezérlődobozt az elektromos aljzat közelébe.

- Csavarja le a védőkupakot (lásd **1** kép).
- Kösse be a lebegőkábelt a vezérlődobozra és reteszelve a csatlakozót kizárólag a gyűrűt elforgatva az óramutató járásával megegyező irányban (a lebegőkábel sérülésének veszélye) (lásd **2**, **3** kép).
- Ellenőrizze, hogy a csatlakozó megfelelően be van-e nyomva, hogy a víz ne juthasson be (lásd **4** kép).
- Csatlakoztassa a tápkábelt (lásd **5** kép). A vezérlődobozt feltétlenül olyan aljzathoz csatlakoztassa, ami max. 30 mA-es maradékáram-működtetésű áramvédő kapcsolóval van ellátva (**kétség esetén forduljon minősített szakemberhez**).



Tanács: az egység elhelyezése a kedvezőbb működés érdekében

Helyezze a vezérlődobozt a medence hosszának közepéhez, az elektromos csatlakoztatást illető biztonsági feltételek betartásával.

➤ 3.5 I A tisztítási ciklus indítása


A sérülés vagy anyagi károk kockázatának elkerülése érdekében ügyeljen arra, hogy betartsa a következőket:




- Tilos fürödni, amikor a készülék a medencében van.
- Ne használja a készüléket a medence sokk-klórozása esetén.
- Ne hagyja a készüléket hosszú időn keresztül felügyelet nélkül.
- Ne használja a készüléket, ha a takarófedél zárt helyzetben van.

HU

3.5.1 A tisztítási ciklus indítása

- Nyomja meg röviden a  gombot, a led kigyullad.
- A készülék elindítja a tisztítási ciklust „csak fenék”, vagy „fenék + oldalfal” módban (modelltől függően).

- Nyomja meg röviden a  gombot a „csak fenék” vagy „fenék + oldalfal” üzemmód kiválasztásához (modelltől függően).

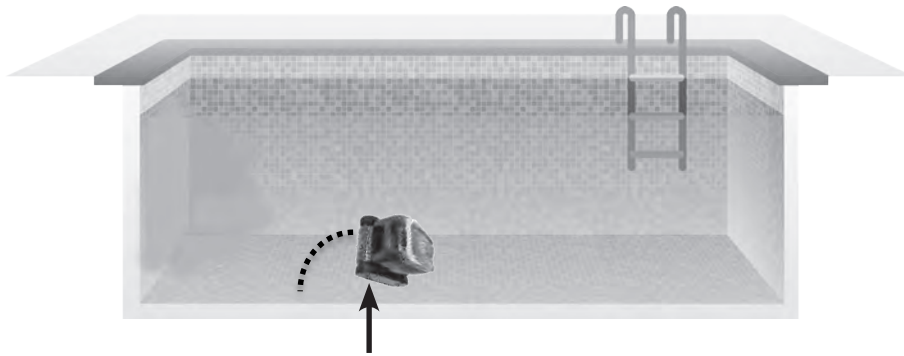


Tanács: a tisztítási teljesítmény javítása

A tisztítórobot rendszeres használata (anélkül, hogy túllépné a heti 3 ciklust) lehetővé teszi, hogy mindig tiszta medencében legyen része, és a szűrő kevésbé duguljon el.

3.5.2 A robot felhúzódik bizonyos számú forgás során

- Minél nagyobb a felület tapadása, a robot annál inkább hajlamos a felhúzóásra.




➤ 3.6 I A tisztítási ciklus befejezése

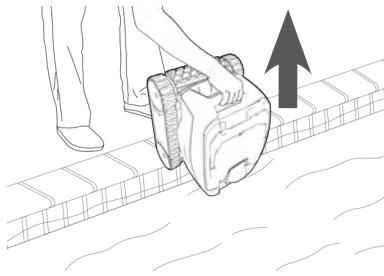


- **A berendezés sérülésének elkerülése érdekében:**

- **Ne húzza meg a kábelt a készülék vízből történő kiemeléséhez. Használja a fogantyút.**
- **A használat után ne hagyja a készüléket közvetlenül a napon megszáradni.**
- **Az összes elemet a napsugárzástól, a nedvességtől és az időjárási hatásoktól védett helyen tárolja.**
- **Csavarja vissza a védőkupakot, ha a vezérlődoboz lebegőkábelét lecsatlakoztatja.**

- Miután a ciklus befejeződött, a gép leáll, és a vezérlőegység ledje kialszik.
- A készülék tisztítás közben történő leállításához nyomja meg a  gombot, a led kialszik.
- Óvatosan húzza meg a lebegő kábelt, hogy a robot visszatérjen a medence széléhez.
- Amint a robot elérhető távolságra került, fogja meg a hordozófogantyú segítségével, és óvatosan emelje ki a medencéből, hogy a benne lévő víz visszafolyjon (lásd kép **1**).
- Helyezze a robotot a talajra, vagy függőleges helyzetben a kocsira (opcionálisan rendelkezésre áll), az erre szolgáló helyre, hogy gyorsan megszáradjon. Majd helyezze el a vezérlődobozzal együtt, a napsugárzástól, valamint a kifröccsenő víztől védett helyen.

1



Tanács: korlátozza a lebegőkábel összetekeredését

A készülék viselkedését nagymértékben befolyásolja, ha a kábel meg van tekeredve. A megfelelően letekert kábel elősegíti a medence jobb lefedését.

- Bogozza ki a kábelt, és terítse ki a napon, hogy visszanyerje eredeti formáját.
- Majd gondosan tekerje fel és helyezze a kocsira fogantyújára (opcionálisan rendelkezésre áll) vagy egy rögzített tartóelemre.



4 Karbantartás



A súlyos sérülések elkerülése érdekében:

- Kösse le a robot elektromos táplálását.

4.1 I A robot tisztítása

- A készüléket rendszeresen meg kell tisztítani tiszta vagy enyhén szappanos vízzel. Ne használjon oldószert.
- Öblítse át a készüléket bőséges tiszta vízzel.
- Ne hagyja a készüléket közvetlenül a napsütésben, a medence szélén megszáradni.



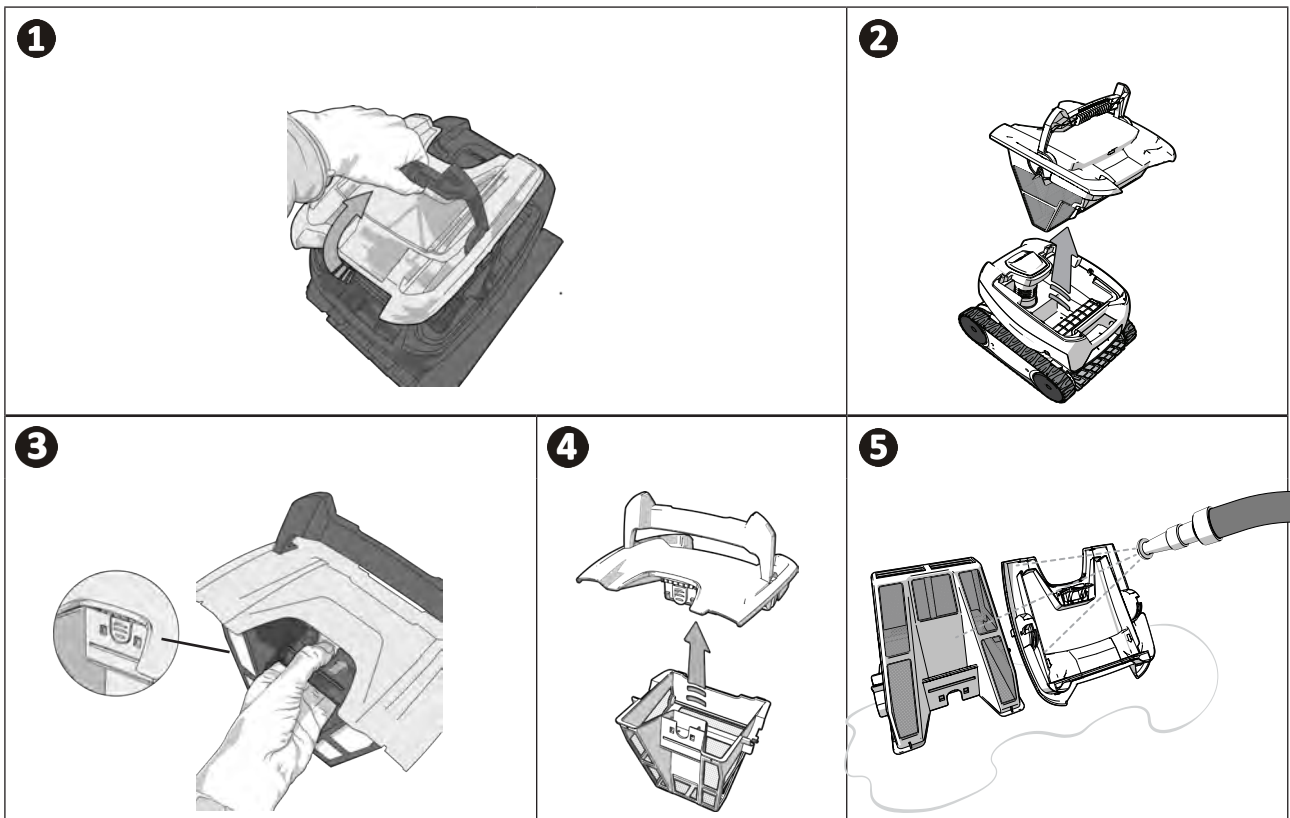
Tanács: 2 évente cserélje ki a szűrőt és a kefét

A szűrőt és a kefét 2 évente ajánlott cserélni, hogy megőrizze a készülék épségét és garantálja az optimális teljesítményszintjét.

4.2 I A szűrő tisztítása



- A készülék teljesítménye csökkenhet, ha a szűrő tele van vagy eldugult.
- A hatékony tisztítás érdekében gondoskodjon a szűrő rendszeres, tiszta vízzel történő tisztításáról.
- A szűrő eltömődése esetén tisztítsa meg azt savas oldattal (például ecet). Ezt ajánlott legalább évente egyszer elvégezni, mert a szűrő eltömődik ha több hónapon keresztül nincs használatban (téli időszak).



Tanács: A szűrő eltömődése esetén

Tisztítsa meg a szűrőt savas oldattal (például ecettel), legalább évente egyszer. Lehetséges, hogy a szűrő eltömődik ha több hónapon keresztül nincs használatban (téli időszak).

4.3 I A lapátkerék tisztítása

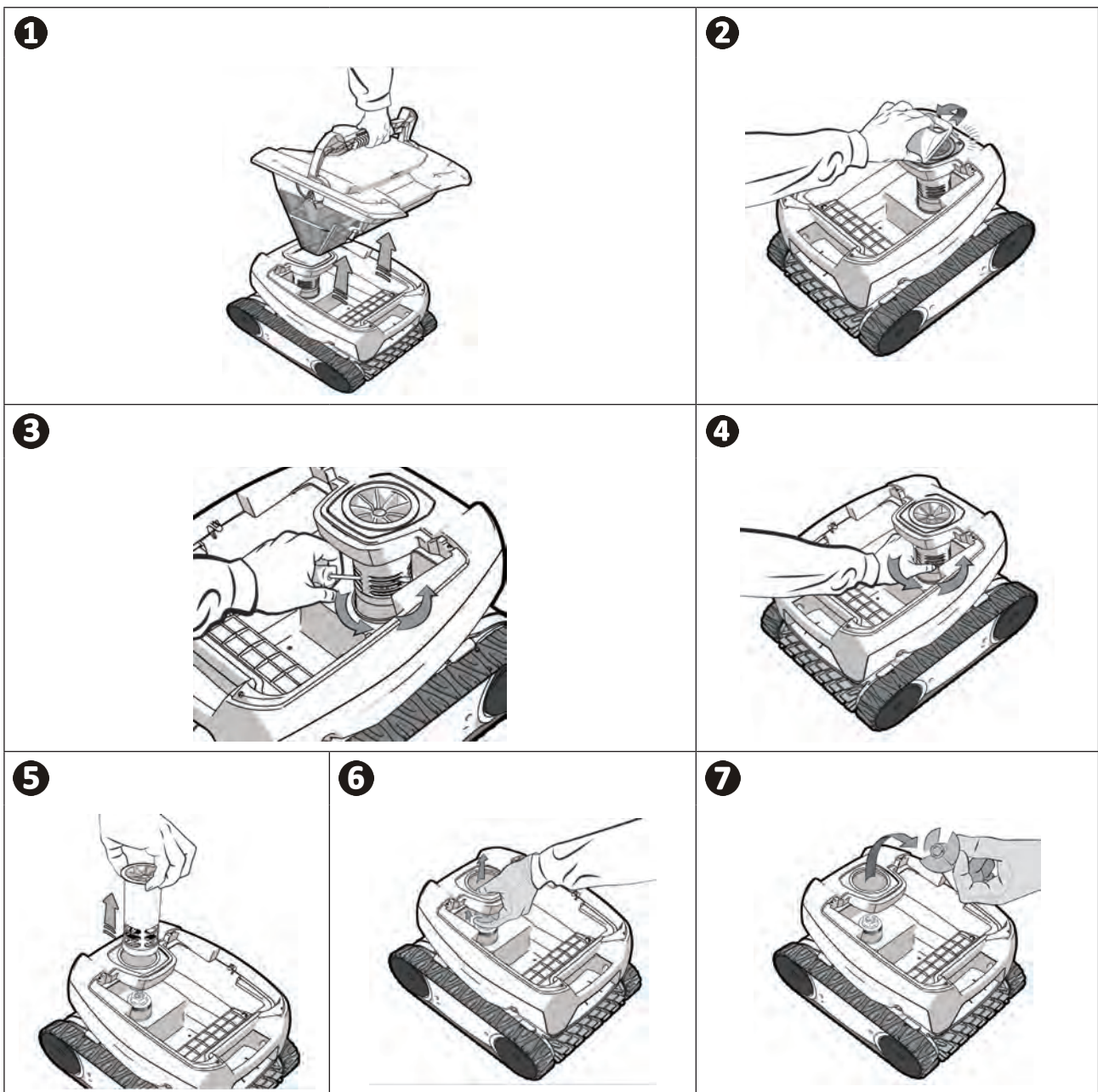
A súlyos sérülések elkerülése érdekében:



- Kösse le a robot elektromos táplálását.

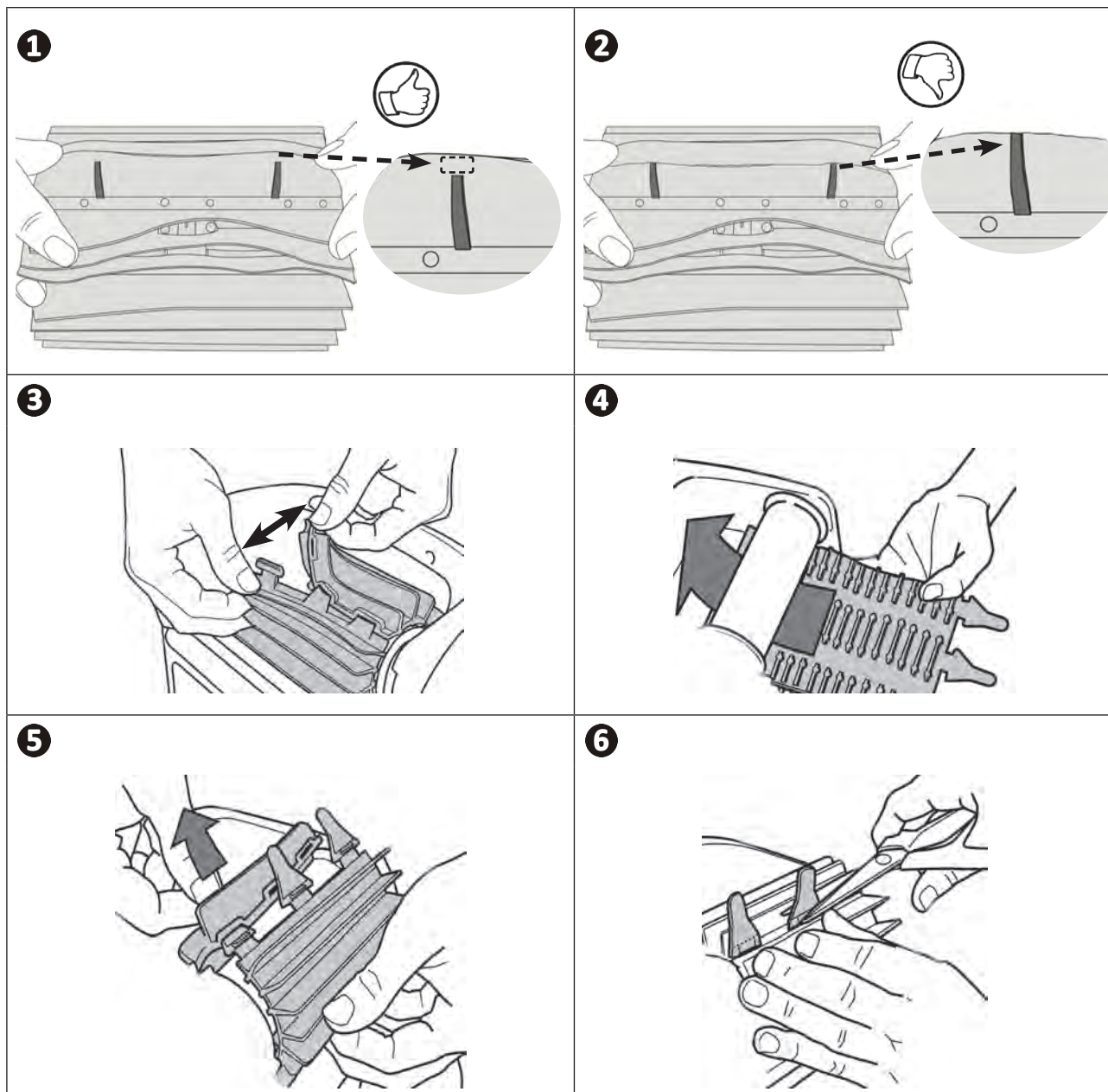
- A lapátkeréken  végzett műveletek során kötelező kesztyűt viselni.

- Távolítsa el a szűrőt a fogantyú segítségével (lásd kép **1**).
- Távolítsa el a külső terelőelemet, megemelve úgy, hogy kioldja a kapcsokat (lásd a képet **2**).
- Az első szétszerelés esetén a belső terelőelem szorosan meg van húzva, ezért ajánlott egy csavarhúzó behelyezni a furatokba, az óramutató járásával ellentétes irányba elforgatva a meglazításhoz (lásd a képet **3**).
- Amint a belső terelőelem meglazult, csavarja le kézzel (lásd **4** kép).
- Vegye ki a belső terelőelemet (lásd **5** kép).
- Vegyen fel kesztyűt, és húzza meg a lapátkereket, szilárdan megtartva a kivételéhez (lásd **6** kép).
- Távolítsa el a szennyeződések (levelek, kavicsok stb.), amelyek blokkolhatják a lapátkereket (lásd **7** kép).



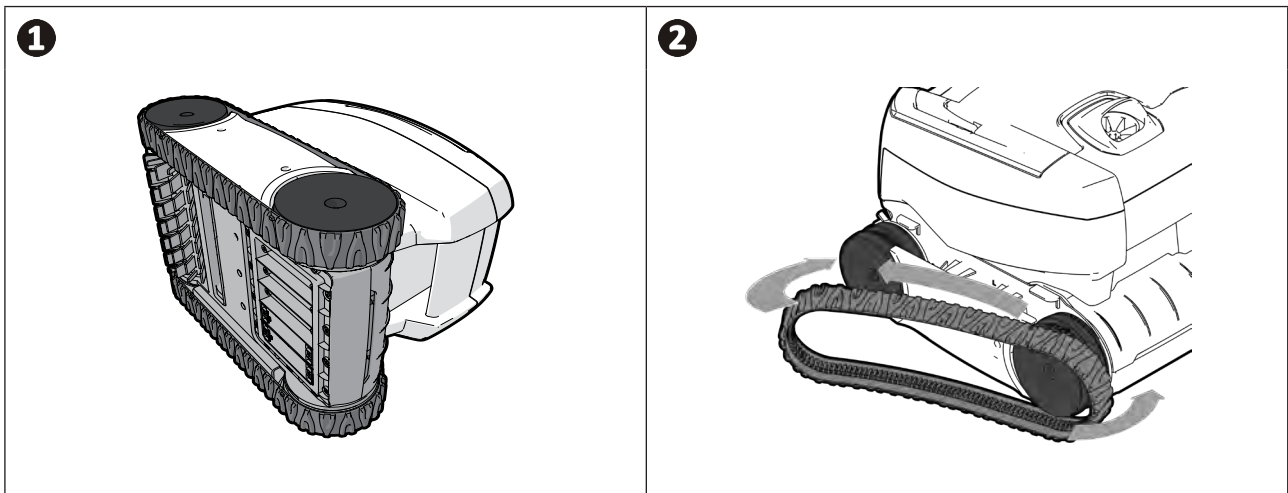
➤ 4.4 I A kefe cseréje

- A kefe elhasználódási visszajelzőkkel van felszerelve, a visszajelzők és a kefe vége közötti eltérés azt jelzi, hogy a kefe jó állapotban van (lásd **1** kép).
- Amikor az elhasználódási visszajelzők a képen **2** jelzett módon állnak, a kefe elhasználódott és ki kell azt cserélni.
- Az elkopott kefe cseréjéhez távolítsa el azon furatokból a füleket, amihez rögzítve vannak (lásd **3** kép).
- Az új kefe elhelyezéséhez fűzze a fül nélküli szélét a kefetartó alá (lásd **4** kép).
- Forgassa el a kefét a tartója körül, csúsztassa a nyelveket a rögzítőlyukakba és húzza meg az egyes nyelvek végét, hogy átvezesse a szélét a bevágáson (lásd **5** kép).
- Egy olló segítségével vágja le a füleket, hogy a lamellák szintje alá essenek (lásd **6** kép).



➤ 4.5 I A hernyótalpak cseréje


- Állítsa a robotot az oldalára (lásd **1** kép).
- Az egyik keréknél kezdve húzza meg a hernyótalp belső részét, hogy leválassza azt a kerékről (lásd **2** kép). Ezután távolítsa el a hernyótalpat a robotról.
- Az új hernyótalp telepítéséhez állítsa a hernyótalp belső oldalát az első kerék hornyaira.
- Húzza fel a hernyótalpat a második kerékre. Nyomja meg a hernyótalpat, hogy megfelelően behelyezze azt a kerekek hornyába.
- Győződjön meg arról, hogy a hernyótalp a vezetőelemek alatt halad (ha a modell rendelkezik hernyótalp-vezetőelemekkel).










5 Hibaelhárítás




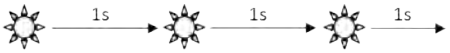



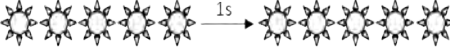
- A berendezés meghibásodása esetén végezze el az alábbi táblázatban felsorolt egyszerű ellenőrzéseket, mielőtt a viszonteladó ügyfélszolgálatához fordulna.
- Ha a probléma továbbra is fennáll, vegye fel a kapcsolatot a viszonteladóval.
-  : Csak képzett technikus által végezhető műveletek

HU

5.1 I A készülék viselkedése

<p>Ha egyenes vonalban halad, a robot nem tapad a medence aljára. (A medence alján való megfordulás esetén természetes, hogy a robot előrefelé megemelkedik)</p>	<ul style="list-style-type: none"> • Levegő maradt a készülék házában. Ismételje meg a robot lemerítési műveleteit (lásd „3.3 I A robot bemelegítése” szakasz). • A szűrő tele van vagy eldugult: elég megtisztítani. • A lapátkerék sérült, vegye fel a kapcsolatot a forgalmazóval 
<p>A robot nem megy fel vagy már nem megy fel az oldalfalakra úgy mint korábban. (A számítógépes programjából adódóan a robot nem megy fel minden esetben az oldalfalakra)</p>	<ul style="list-style-type: none"> • A szűrő tele van vagy eldugult: elég megtisztítani. • A szűrő eltömődött: tisztítsa meg savas oldattal (pl. ecet), vagy szükség esetén cserélje ki. • Bár a víz tisztának tűnhet, a medencében jelen vannak az emberi szemnek láthatatlan mikroszkopikus algák, melyek a medence oldalát csúszóssá teszik és megakadályozzák, hogy a robot feljusson. Végezzen sokk-klórozást és csökkentse kissé a pH-értéket. A sokk-kezelés közben távolítsa el a robotot a vízből. <p>Ha a probléma továbbra is fennáll, vegye fel a kapcsolatot a viszonteladóval </p>
<p>Indításkor a robot semmilyen mozgást nem hajt végre</p>	<ul style="list-style-type: none"> • Ellenőrizze, hogy az aljzat, amelyhez a vezérlődoboz csatlakozik, kap-e tápellátást. • Ellenőrizze, hogy a tisztítási ciklus el lett-e indítva és hogy a visszajelző kigyulladt-e. <p>Ha a probléma továbbra is fennáll, vegye fel a kapcsolatot a viszonteladóval </p>
<p>A kábel összegabalyodik A robot nem tisztítja meg az egész medencét A robot blokkolódik a visszavezető fűvókáknál</p>	<ul style="list-style-type: none"> • Ügyeljen arra, hogy a maximális hosszúságú kábelt elhelyezze a vízbe. • Állítsa le a szűrőszivattyút és indítson el egy új tisztítási ciklust. • Helyezze el a vezérlődobozt a medence hosszának közepén, betartva a biztonsági feltételeket, lásd „3.4 I Az elektromos táplálás csatlakoztatása”. Ha a tisztítás nem optimális, változtassa meg a vezérlődoboz helyét és a robot lemerítését.
<p>A vezérlődoboz a gombok semmilyen lenyomására nem reagál</p>	<ul style="list-style-type: none"> • Húzza ki a tápkábelt az aljzatból, várjon 10 másodpercet, majd ismét csatlakoztassa a tápkábelt.
<p>A robot nem dől meg felfelé, hogy fel tudjon menni az oldalfalon</p>	<ul style="list-style-type: none"> • A kefe kopott: ellenőrizze a kopásjelzőket „4.4 I A kefe cseréje” és azt, hogy a kefe jól tapad-e a kefetartóhoz. Cserélje ki a kefét, ha szükséges. • A medence csempézett, derékszöget bezáró fenékkal és oldalfalakkal: szükséges lehet adaptálni a kefét, hogy optimalizálja a tisztítást: vegye fel a kapcsolatot a forgalmazóval 
<p>A robot lassan emelkedik fel az oldalfalnál, és megáll a víz felszíne alatt A robot gyorsan emelkedik fel az oldalfalnál és túllépi a víz felszínét, amíg levegőt szív be</p>	<ul style="list-style-type: none"> • A robot különbözőképpen viselkedhet a medence burkolatától függően, ezért szükség lehet egy paraméter módosítására, ehhez vegye fel a kapcsolatot a forgalmazóval 

5.2 I Felhasználói figyelmeztetések

LED villog: 	Megoldások
	<ul style="list-style-type: none"> Ellenőrizze, hogy a robot csatlakozik-e a vezérlődobozhoz. Szükség esetén csatlakoztassa le és csatlakoztassa újra a megfelelő eljárással.
	<ul style="list-style-type: none"> Ellenőrizze, hogy nem akadályozza-e valami a kefe és a kefetartó forgását. Ehhez távolítsa el a talpakat, és forgassa meg a kerekeket, ellenőrizve, hogy valamelyik rekeszbe nem ékelődött-e külső elem.
	<ul style="list-style-type: none"> A robot a medencén kívül üzemel. Ügyeljen arra, hogy a robotot a vízben indítsa el (lásd „3.3 I A robot bemejtése” szakasz). Ellenőrizze, hogy nincsenek-e kavicsok vagy hajszálak a lapátkerékben (lásd „4.3 I A lapátkerék tisztítása” szakasz). Szükség esetén tisztítsa meg vagy cserélje ki a szűrőt.
	<ul style="list-style-type: none"> Túlmelegedés a vezérlődobozban: <ul style="list-style-type: none"> - A dobozt lehetőség szerint árnyékban helyezze el - Hagyja lehűlni a dobozt, mielőtt új ciklust indítana A robot általános túlzott áramfelvétele. Ellenőrizze a 2. és 3. villogás megoldásait.
	<ul style="list-style-type: none"> Lehetséges, hogy a robot blokkolódott a medence egy zónájában. Indítson újra egy ciklust, vagy ellenőrizze a 2. villogás megoldásait.



Tanács: támogatás esetén tájékoztassa a forgalmazót a készülék állapotáról, ezáltal időt takaríthat meg
Közölje ezeket az információkat a forgalmazóval

A termék újrahasznosítása



Ez a szimbólum azt jelenti, hogy a készüléket nem szabad a szemetesbe dobni. Az újbóli felhasználás, újrahasznosítás, illetve hasznosítás érdekében szelektív gyűjtés tárgyát képezi. Ha a környezetre potenciálisan veszélyes anyagokat tartalmaz, ezeket ártalmatlanítani vagy semlegesíteni kell. Az újrahasznosítási módokat illetően tájékozódjon a viszonteladónál.