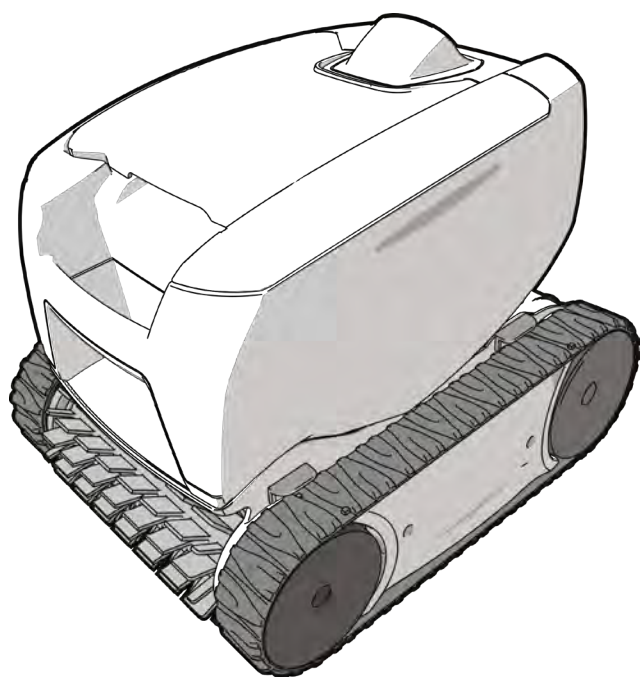


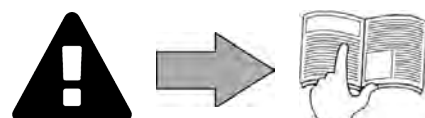
# Tornax Genius

Installations- och bruksanvisning - Svenska  
Elektrisk robot  
Översättning av originalinstruktioner på franska

SV



More documents on:  
[www.zodiac.com](http://www.zodiac.com)





## ALLMÄNNA

SV

### SÄKERHETSFÖRESKRIFTER

- Bristande respekt för säkerhetsföreskrifterna skulle kunna medföra skada på poolutrustningen, allvarlig personskada eller till och med döden.
- Endast en person som är behörig inom relevanta tekniska områden (el, hydraulik eller kylning) är behörig att utföra service på eller reparera enheten. För att minska risken för personskada som kan inträffa under arbete på enheten ska behörig tekniker som utför arbetet använda/bära personlig skyddsutrustning (t.ex. skyddsglasögon, skyddshandskar osv.).
- Innan du hanterar maskinen måste du se till att den inte längre är strömsatt och har säkrats.
- Enheten är endast avsedd att användas för pooler och får inte användas för något annat ändamål än det avsedda.
- Den här apparaten är inte avsedd för barn.
- Denna enhet är inte avsedd att användas av person (inbegripet barn, 8 år eller äldre) med begränsad fysisk, känslomässig eller intellektuell förmåga eller som saknar erfarenhet,
  - förutom när en sådan person står under tillsyn eller har fått anvisningar om hur enheten används av en person
  - som ansvarar för deras säkerhet och förstår vilka risker man löper
- Barn ska hållas under tillsyn för att se till att de inte leker med enheten.
- Utrustningen ska installeras i enlighet med tillverkarens anvisningar och gällande lokala bestämmelser. Installatören ansvarar för att utrustningen installeras korrekt och i enlighet med nationella bestämmelser. Tillverkaren kan inte under några omständigheter hållas ansvarig för bristande respekt för gällande lokala installationsbestämmelser.
- För varje annan åtgärd än enklare underhåll av användaren enligt beskrivning i denna manual ska service på produkten utföras av behörig fackman.
- Felaktig installation och/eller användning kan orsaka allvarlig skada på egendom eller personer (eventuellt dödsfall).
- Mottagaren står faran för all transport av utrustning, även sådan med betald frakt och emballage. Mottagaren ska på fraktförarens fraktsedel notera om han eller hon konstaterar en transportskada (bekräftas inom 48 timmar genom rekommenderat brev till fraktföraren). Framför skriftliga förbehåll till fraktföraren om en apparat innehållande kylmedium vänts eller lagts på sidan.
- Försök inte själv reparera enheten om det uppstår fel på den, utan kontakta en behörig tekniker.
- I garantivillkoren finns närmare uppgifter om vattenbalansvärden som det är tillåtet att använda enheten med.
- Avstängning, borttagning eller förbikoppling av någon av de i enheten inbyggda säkerhetsanordningarna, liksom användning av reservdelar från annan än godkänd tredjemanstillverkare, gör att garantin upphör att gälla.
- Spruta inte insektsgift eller annan kemikalie (brandfarlig eller ej) mot enheten. Det skulle kunna skada höljet och orsaka eldsvåda.
- Vidrör inte fläkt eller rörliga delar och håll och för inte in någon pinne eller fingrar i närheten av rörliga delar medan enheten är i drift. Rörliga delar kan medföra allvarlig personskada eller till och med döden.

### SÄKERHETSFÖRESKRIFTER I ANSLUTNING TILL ELEKTRISKA APPARATER

- Enhetens elmatning ska i enlighet med gällande normer i installationslandet skyddas av en särskild jordfelsbrytare på 30 mA.

- Använd inga skarvsladdar. Anslut enheten direkt till ett lämpligt elnät.
- Kontrollera följande före användning:
  - att den erforderliga matningsspänning som anges på enhetens märkplåt överensstämmer med strömkällans,
  - att elnätsmatningen är kompatibel med enhetens behov och är ordentligt jordad, samt
  - att stickkontakten i förekommande fall är lämpad för eluttaget.
- Stoppa enheten omedelbart, dra ur nätsladden och kontakta en fackman om den inte fungerar normalt eller avger obehaglig lukt.
- Kontrollera, innan du utför service eller underhåll på enheten, att den inte är strömsatt och att nätsladden är helt urdragen.
- Dra inte ur sladden och sätt i den igen medan enheten är i drift.
- Dra inte i nätsladden för att ta ur kontakten.
- Är nätsladden skadad får den endast bytas av tillverkaren, behörig företrädare för denne eller en serviceverkstad.
- Utför inte service eller underhåll på enheten med fuktiga händer eller om enheten är fuktig.
- Säkerställ att den kopplingsplint eller den nätkontakt enheten ska anslutas till är i gott skick och inte skadad eller rostig innan du ansluter enheten till den.
- För varje del eller underenhet som innehåller batterier: ladda inte batteriet, demontera det inte och kasta det inte i öppen eld. Utsätt inte batteriet för hög temperatur eller direkt solljus.
- Koppla ur enheten från dess strömförsörjning vid åska för att undvika att den skadas av blixtnedslag.
- Sänk inte ned enheten (utom poolrobotar) i vatten eller lera.

#### **SÄRSKILDA EGENSKAPER FÖR "poolrobot"**

- Roboten är konstruerad för att fungera väl i poolvatten med en temperatur på 15-35 °C.
- Undvik eventuell person- eller egendomsskada orsakad av poolroboten genom att aldrig använda den när den inte befinner sig i vatten.
- För att undvika eventuell risk för personskada är det inte tillåtet att bada när poolroboten finns i poolen.
- Använd inte roboten under chockklorering av poolen.
- Lämna inte roboten utan tillsyn under längre tid.

#### **VIKTIG ANMÄRKNING RÖRANDE ANVÄNDNING AV DENNA ROBOT I EN POOL MED VINYLLINER:**

- Granska noga poollinern innan du installerar din nya poolrobot. Installera inte roboten om linern på sina ställen är nött eller om du observerar gruskorn, veck, rötter eller metallkorrosion på linerns insida eller om du ser att underlaget (botten och väggar) är skadade, innan du har låtit utföra erforderliga reparationer eller låtit en behörig fackman byta linern. Tillverkaren kan under inga omständigheter hållas ansvarig för skador på linern.
- Vissa mönstrade poolliners i vinyl kan slitas snabbt och mönstren försvinna vid kontakt med föremål som rengöringsborstar, leksaker, uppblåsbara föremål, klorfördelare och automatiska poolrobotar. Mönstren på vissa vinylliners kan skrapas av eller slitas ned genom vanlig nötning, t.ex. av en poolborste. Likaså kan färgerna i vissa mönster suddas ut vid användning eller kontakt med föremål i poolen. Utsuddade mönster, slitage eller repor på vinylliner är inget som tillverkaren av poolroboten ansvarar för och omfattas inte av den begränsade garantin.



#### **VIKTIG ANMÄRKNING RÖRANDE ANVÄNDNING AV EN POOLROBOT I EN POOL I ROSTFRITT STÅL**

- Ytan i vissa pooler i rostfritt stål kan visa sig vara mycket känslig. Ytan i sådana pooler kan skadas av att smuts på ett naturligt sätt nöts mot beklädnaden, exempelvis orsakat av poolrobotens, inbegripet elektriska poolrobotars, hjul, larvfötter eller borstar. Slitage på och repor i pooler i rostfritt stål är inget som tillverkaren av poolroboten ansvarar för och omfattas inte av den begränsade garantin.



- Före varje åtgärd på enheten är det oerhört viktigt att läsa igenom denna installations- och användarmanual jämte broschyren "säkerhet och garanti" som levereras med enheten. Detta för att undvika skada på egendom, allvarlig eller dödlig personskada och att garantin upphör att gälla.
- Spara och förmedla dessa dokument för senare bruk under hela enhetens livslängd.
- Det är förbjudet att utan tillstånd från Zodiac® sprida eller ändra detta dokument, på vad sätt det vara må.
- Zodiac® utvecklar ständigt sina produkter för att förbättra kvaliteten och informationen i detta dokument kan ändras utan föregående meddelande.

## INNEHÅLLSFÖRTECKNING

	<b>1 Specifikationer</b>	<b>4</b>
	1.1   Beskrivning	4
	1.2   Tekniska specifikationer och komponentplacering	5
	<b>2 Installation</b>	<b>6</b>
	2.1   Konfigurering	6
	2.2   Fixering på sockel	6
	<b>3 Användning</b>	<b>7</b>
	3.1   Driftsprincip	7
	3.2   Förberedande av bassäng	7
	3.3   Nedsänkning av poolroboten	7
	3.4   Anslutning av elmatning	8
	3.5   Start av rengöringscykel	9
	3.6   Avsluta rengöringscykeln	10
	<b>4 Underhåll</b>	<b>11</b>
	4.1   Rengöra poolroboten	11
	4.2   Rengöra filtret	11
	4.3   Rengöra vinghjulet	12
	4.4   Byta borstarna	13
	4.5   Byta larvfötter	14
	<b>5 Felsökning</b>	<b>15</b>
	5.1   Beteende	15
	5.2   Varningar vid användning	16



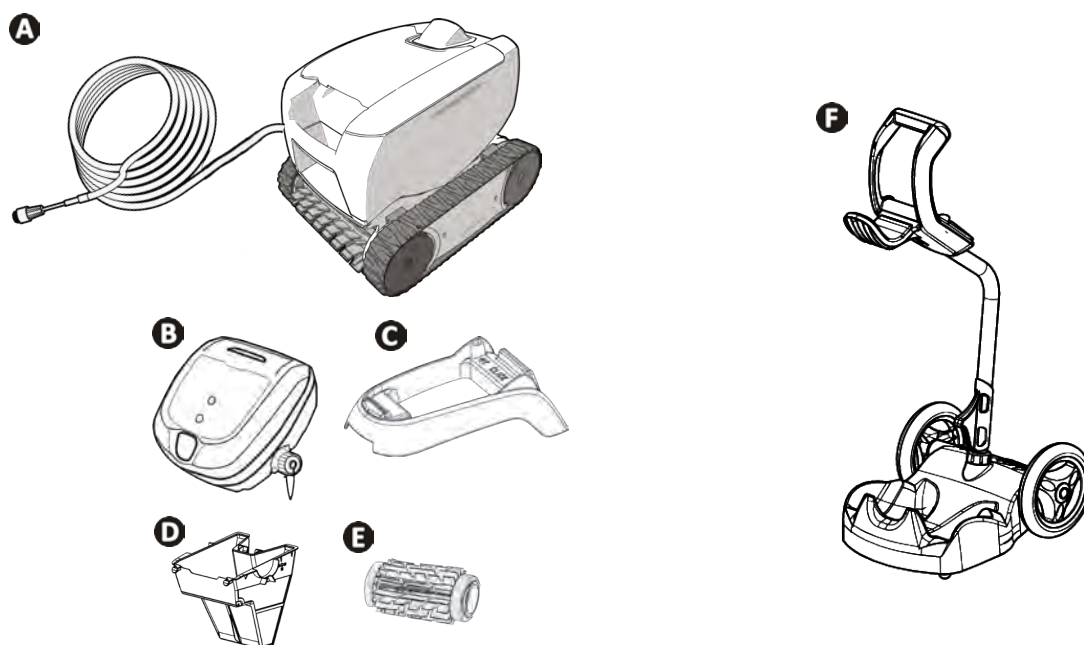
### **Råd: för att underlätta kontakten med din återförsäljare**

Notera din återförsäljares kontaktuppgifter för att ha dem nära till hands och fyll i uppgifterna om produkten på baksidan av manualen. Återförsäljaren kommer att fråga efter dem.



# 1 Specifikationer

## 1.1 | Beskrivning



A	Poolrobot + flytkabel	✓
B	Manöverbox	✓
C	Sockel till manöverbox	✓
D	Filter för finkorning smuts 100µ	✓
	Filter för grovkornig smuts 200µ	+
	Filter för mycket fint smuts 60µ	+
E	Borstar med klassiska blad/ Kakelborste (beroende på modell)	✓
	Kakelborste	+
F	Sats med vagn	+

✓: Medföljer +: Finns som tillval

Symbol	Beteckning	
	Starta/stoppa enheten:	✓
	Rengöring av "endast botten"	Beroende på modell
	Rengöring av "botten och väggar"	Beroende på modell
	"Kontrollampa"	✓
	Val av yta som ska rengöras:	Beroende på modell
	"Endast botten"	
	"Botten och väggar"	

✓: Tillgänglig

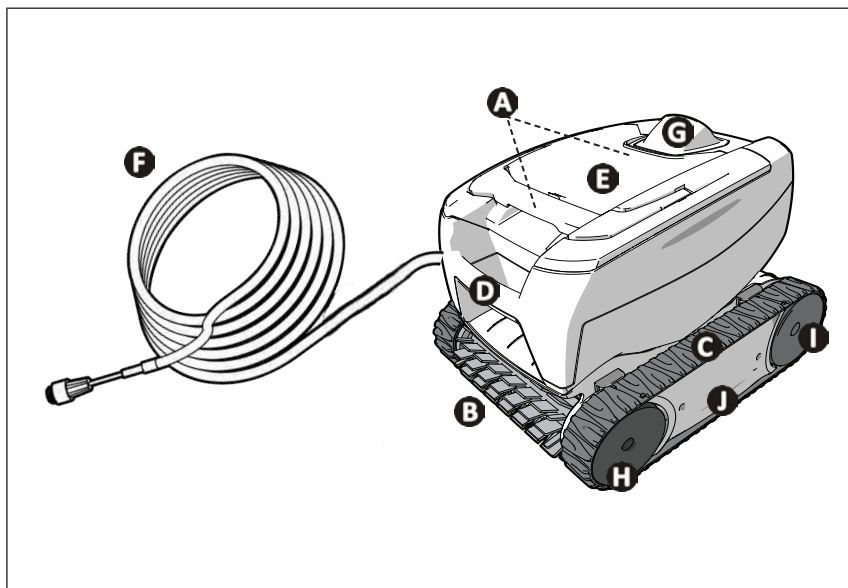
## ➤ 1.2 I Tekniska specifikationer och komponentplacering

### 1.2.1 Tekniska specifikationer

Matningsspänning manöverbox	100-240 VAC, 50/60 Hz
Matningsspänning poolrobot	30 V DC
Maximal absorberad effekt	100 W
Kabellängd	14 m eller 16,5 m (beroende på modell)
Poolrobotens mått (L x D x H)	37 x 29 x 30 cm
Förpackningens mått (L x D x H)	56 x 37 x 38 cm
Poolrobotens vikt	5,5 kg
Vikt med förpackning	10,1 kg
Teoretisk rengöringsbredd	17 cm

SV

### 1.2.2 Märkning

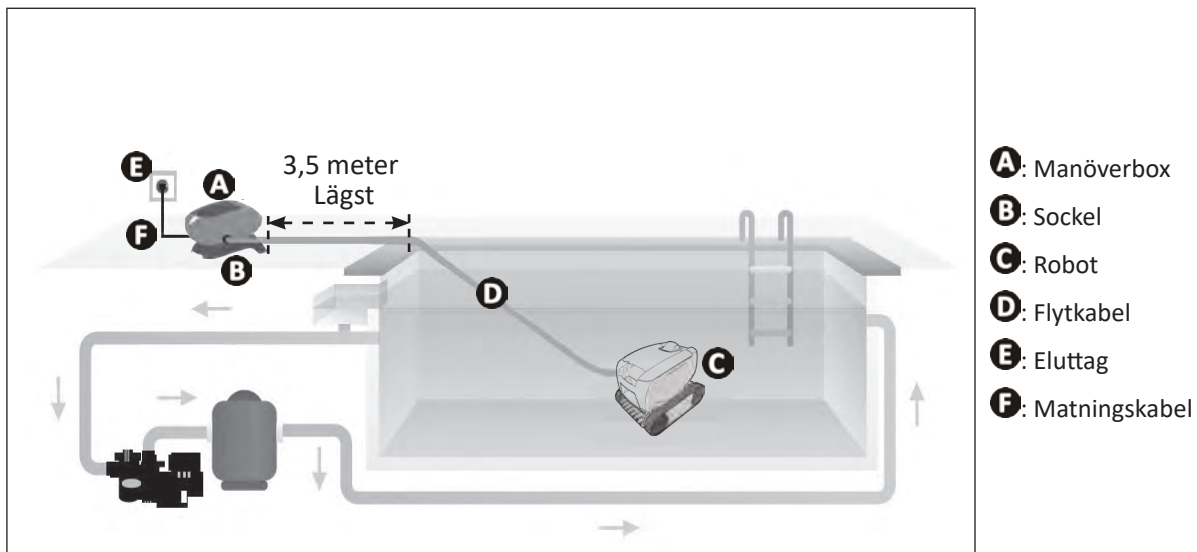


- A**: Filterhandtag (placering beroende på modell)
- B**: Borste
- C**: Larvfötter
- D**: Transporthandtag
- E**: Genomskinligt fönster (beroende på modell)
- F**: Flytkabel
- G**: Extern flödesledning
- H**: Framhjul
- I**: Bakhjul
- J**: Kassetter

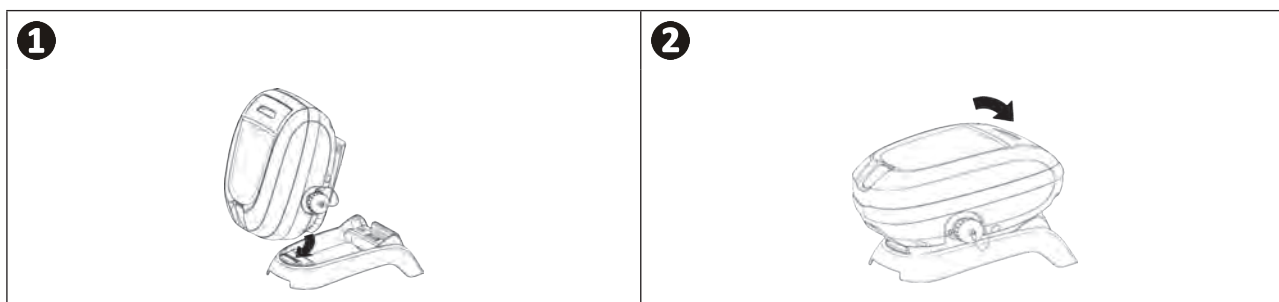


## 2 Installation

### 2.1 | Konfigurering



### 2.2 | Fixering på sockel





## 3 Användning

### 3.1 I Driftsprincip

Poolroboten fungerar oberoende av filtreringssystemet och kan användas helt fristående. Det behöver bara anslutas till elnätet.

Den förflyttar sig optimalt för att rengöra de områden av bassängen den konstruerats för (beroende på modell: botten, botten och vägg). Smutsen sugts upp och sparas i poolrobotens filter.

Manöverboxen används för fjärrstyrning av roboten och för att ge indikationer vid första diagnos.

SV

### 3.2 I Förberedande av bassäng



- Denna produkt är avsedd att användas i fasta pooler. Den får inte användas i demonterbara pooler. En permanent bassäng har konstruerats i eller på marken och kan inte nedmonteras och förvaras.

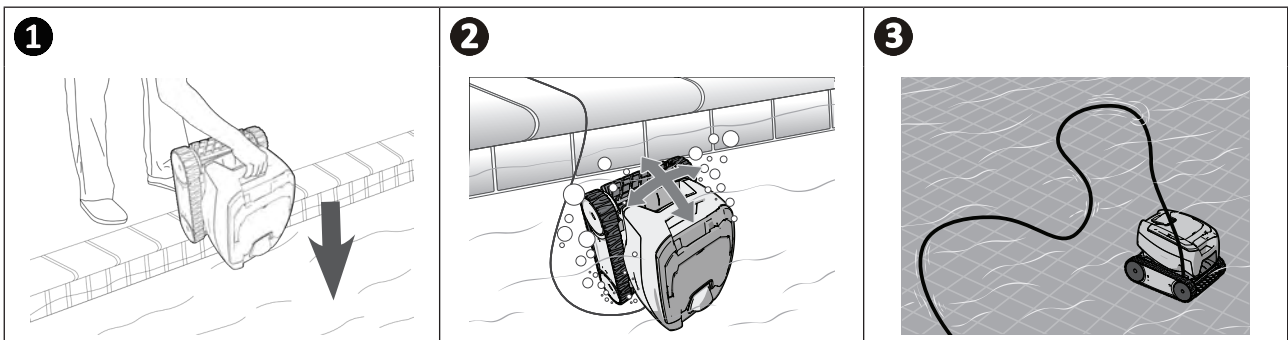
- Poolroboten ska användas i poolvatten med följande egenskaper:

Vattentemperatur	Mellan 15 °C och 35 °C
pH	Mellan 6,8 och 7,6
Klor	< 3 mg/l

- Ta bort det största skräpet med en håv för att optimera poolrobotens resultat om poolen är smutsig, särskilt före första användningen.
- Ta bort termometrar, leksaker och andra föremål som kan skada poolroboten.

### 3.3 I Nedsänkning av poolroboten

- Lägg så mycket av flytkabeln som möjligt i vattnet.
- Sänk ner roboten i vattnet med handtaget (se bild 1).
- Rör den lätt i alla riktningar så att eventuell kvarvarande luft sipprar ut (se bild 2).
- Poolroboten måste sjunka av sig själv och landa på poolens botten (se bild 3).





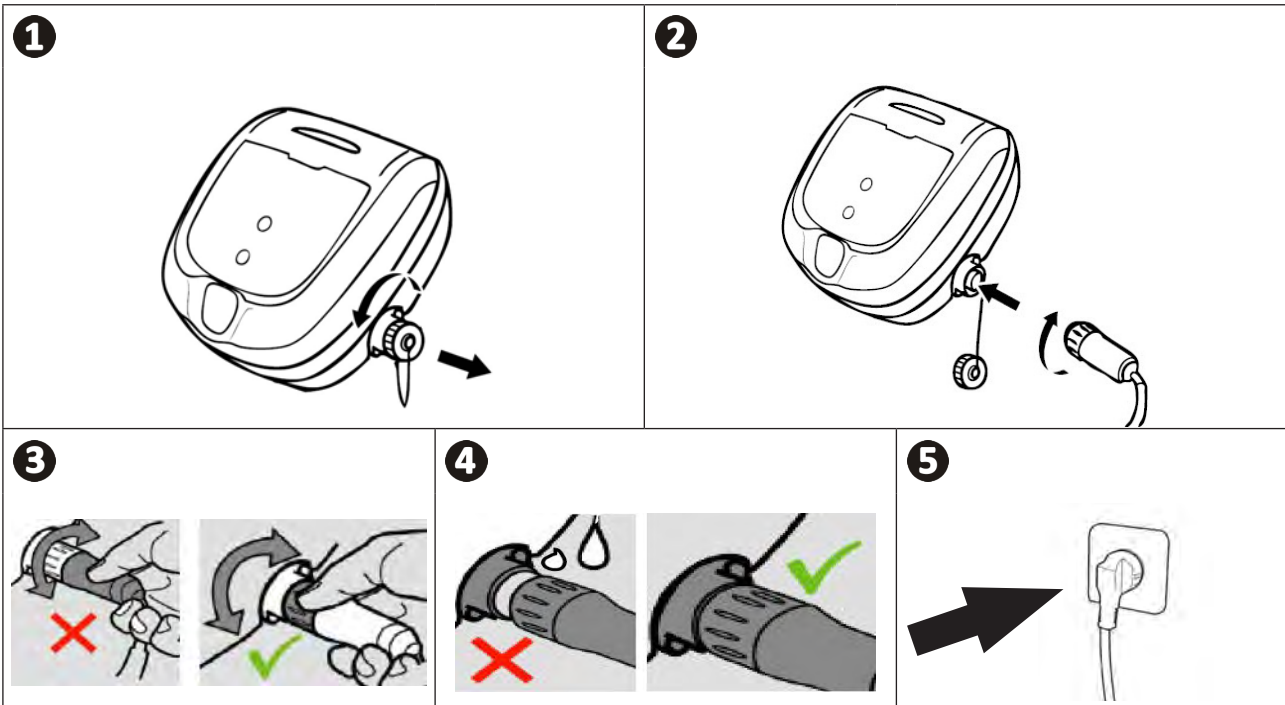
### 3.4 I Anslutning av elmatning

Respektera nedanstående anvisningar för att undvika risk för elstöt, brand eller allvarlig personskada:



- Det är förbjudet att använda förlängningsladd för att ansluta manöverboxen.
- Se till att eluttaget alltid är lätt att komma åt och skyddat från regn och vattenstänk.
- Manöverboxen är skyddad mot vattenstänk men får inte sänkas ned i vatten eller annan vätska. Den får inte installeras på en plats som kan översvämmas. Placera den minst 3,5 meter från poolkanten och undvik direkt exponering för solljus.
- Placera manöverboxen i närheten av eluttaget.

- Skruva av skyddslocket (se bild **1**)
- Anslut flytkabeln till manöverboxen och lås fast kontakten genom att dra åt endast ringen medurs (risk för att skada flytkabeln) (se bild **2, 3**).
- Se till att kontakten sitter ordentligt på plats så att det inte kommer in något vatten (se bild **4**).
- Anslut nätsladden (se bild **5**). Anslut kontrolldosan endast till ett ström uttag som är skyddat av en jordfelsbrytare på max 30 mA (**kontakta en behörig tekniker om du är osäker**).



#### **Tips: placering av boxen för en bättre funktion**

För bästa funktion rekommenderar vi att manöverboxen placeras på mitten av poolens långsida och följer säkerhetsföreskrifterna för elanslutningen.

## 3.5 I Start av rengöringscykel






Respektera nedanstående instruktioner för att undvika risk för skada på personer eller egendom:

- Det är inte tillåtet att bada när poolroboten finns i poolen.
- Använd inte poolroboten under chockklorering.
- Lämna inte enheten utan översikt i poolen under en längre tid.
- Använd inte enheten när ett pooltäckes ligger på.

SV

### 3.5.1 Start av rengöringscykel

- Tryck snabbt på . Lysdioden tänds.
- Apparaten startar rengöringscykeln i läget "endast botten" eller i "botten och väggar" (beroende på modell).
- Tryck en kort stund på   för att välja läget "endast botten" eller "botten och väggar" (beroende på modell).

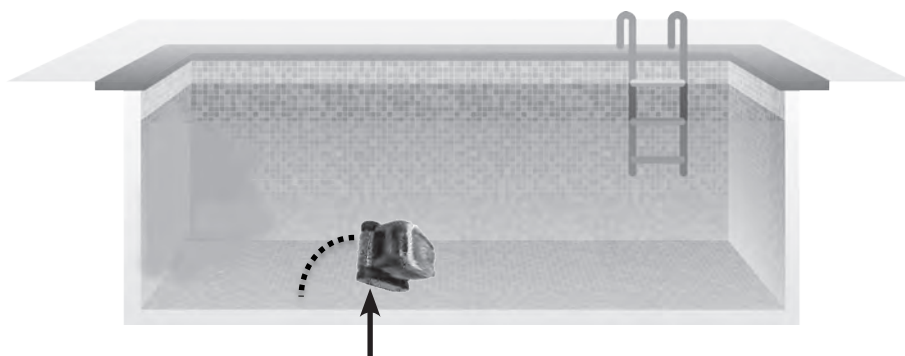


#### **Tips för bättre rengöringsresultat**

Genom att regelbundet använda poolroboten (utan att överskrida 3 cykler per vecka) hålls din pool alltid ren och filtret mindre igensatt.

### 3.5.2 Roboten stegrar sig i vissa rotationer

- Ju mer ytan är vidhäftande desto mer kommer roboten att stegra sig.





### ➤ 3.6 I Avsluta rengöringscykeln

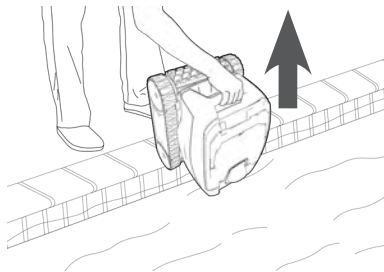


- Undvik skador på utrustningen:

- Dra inte i kabeln för att ta upp poolroboten ur vattnet. Använd handtaget.
- Låt inte enheten torka i solen efter användning.
- Förvara alla delar skyddade från solljus, fukt och vädrets makter.
- Skruva tillbaka skyddslocket efter att ha kopplat bort flytkabeln från manöverboxen.

- När cykeln är avslutad stannar apparaten upp och lysdioden på manöverboxen släcks.
- Tryck på  för att stanna apparaten under rengöringen. Lysdioden tänds.
- Dra i flytkabeln försiktigt för att dra roboten mot poolkanten.
- När poolroboten är inom räckhåll fattar du tag i handtaget och lyfter försiktigt upp den ur poolen så att vattnet i den rinner ut (se bild ).
- Placera roboten på marken i vertikal position på anvisad plats på vagnen (finns som tillval) så att den torkar snabbt. Förvara den sedan med manöverboxen skyddad från solstrålning och vattenstänk.

1



**Tips för att flytkabeln inte ska trassla sig så mycket**

Poolrobotens beteende påverkas starkt av hur hoptrasslad kabeln är. Med en ordentligt utredd kabel täcks hela poolen in bättre.

- Rätta ut kabeln och lägg ut den i solen så att den återfår sin normala form.
- Rulla sedan varsamt ihop den och placera den på vagnhandtaget (beroende på modell) eller ett fast stöd.



## 4 Underhåll



För att undvika allvarliga skador:

- koppla från poolrobotens nätspänning.

### 4.1 | Rengöra poolroboten

- Enheten måste regelbundet rengöras med rent vatten eller utspädd tvållösning. Använd inga lösningsmedel.
- Skölj poolroboten i rikligt med rent vatten.
- Låt inte enheten torka i solen vid poolkanten.



#### **Tips: byt filter och borsten vartannat år**

För att säkra apparatens livslängd och garantera optimal prestanda rekommenderar vi att filter och borsten byts vartannat år.

### 4.2 | Rengöra filtret



- Poolrobotens prestanda kan bli sämre om filtret är fullt eller igensatt.
- Se till att rengöra filtret regelbundet med rent vatten för effektiv poolrengöring.
- Om filtret är igensatt, rengör det med en syra (ättika till exempel). Vi rekommenderar att du gör det minst en gång om året på grund av att filtret blir igensatt om det inte används under flera månader (vinterperioden).

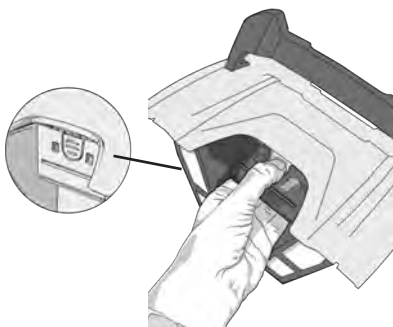
1



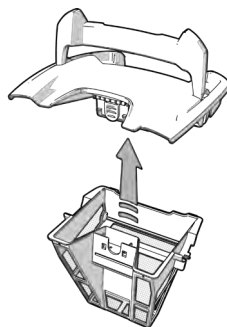
2



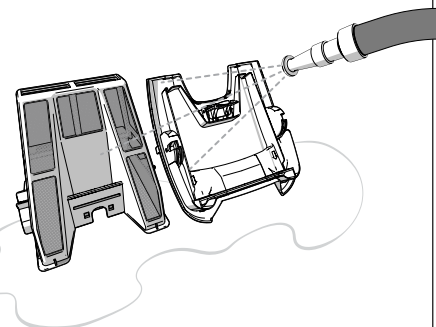
3



4



5



#### **Tips: Igensättning av filtret**

Gör rent filtret med ett surt lösningsmedel (t.ex. ättika) minst en gång om året. Det är möjligt att filtret blir igensatt om det inte används under flera månader (vinterperioden).

## 4.3 | Rengöra vinghjulet

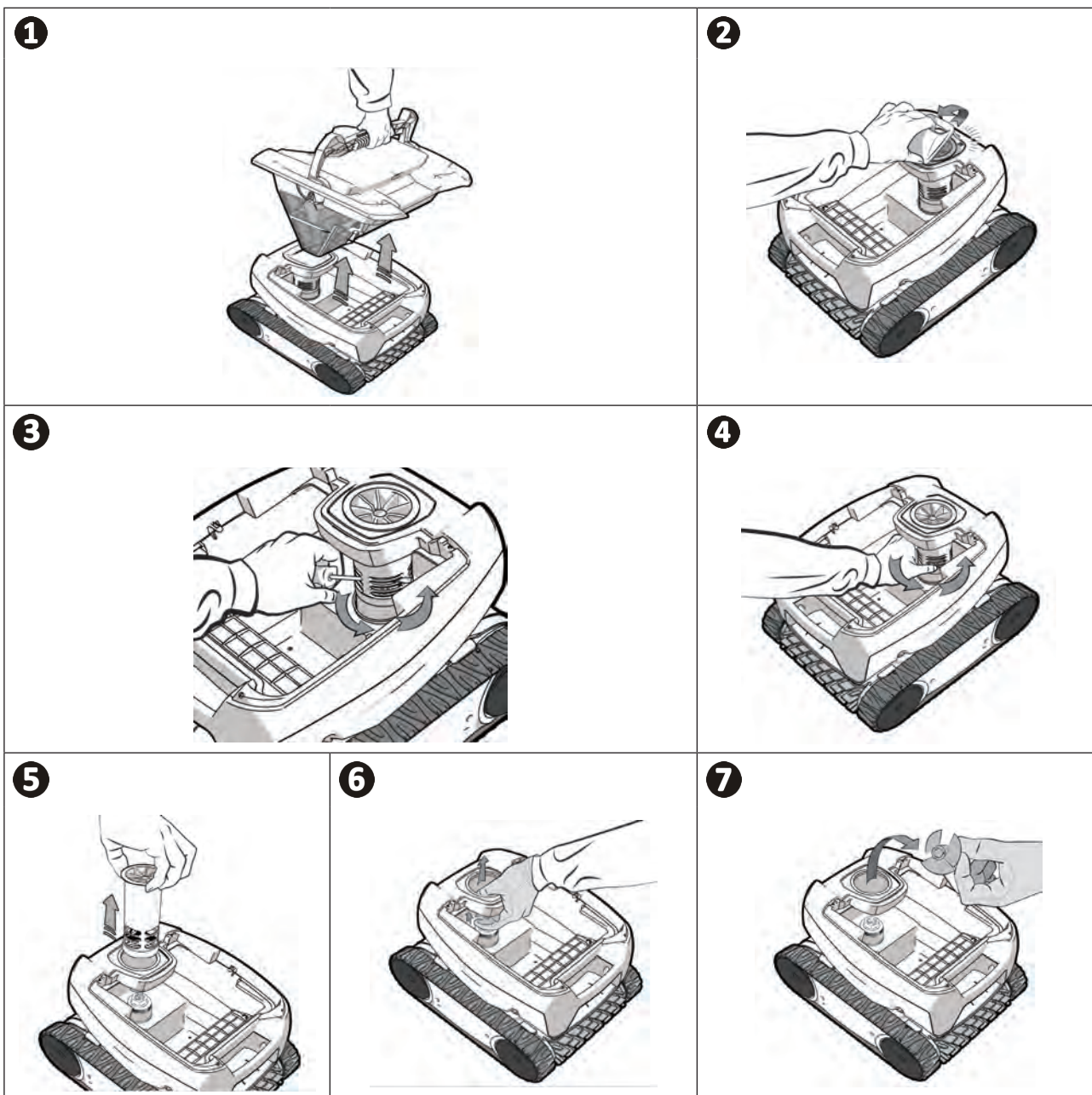
För att undvika allvarliga skador:



- koppla från poolrobotens nätspänning.
- Bär skyddshandskar vid hantering av vinghjulet

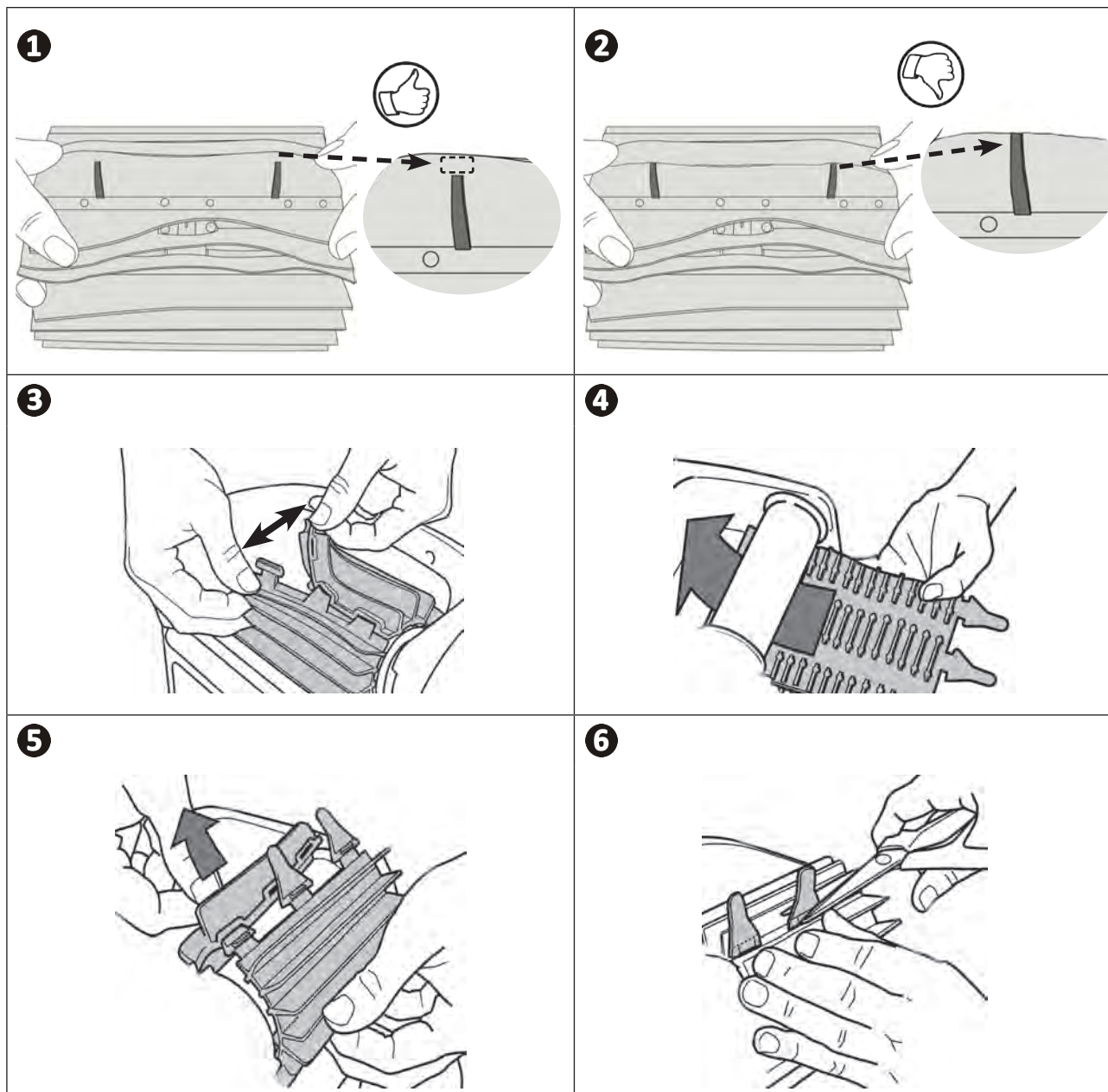


- Ta ut filtret med hjälp av handtaget på översidan (se bild **1**).
- Dra ut den externa flödesledningen genom att lyfta och frigöra den från klämmorna (se bild **2**).
- Flödesledningen är kraftigt fastskruvad och det rekommenderas vid en första nedmontering att en skruvmejsel placeras i hålen för att skruva loss i moturs riktning (se bild **3**).
- När den interna flödesledningen har frigjorts kan den skruvas loss för hand (se bild **4**).
- Avlägsna den interna flödesledningen (se bild **5**).
- Ta på dig handskar och dra i propellern genom att hålla det stadigt för att dra ut den (se bild **6**).
- Avlägsna smuts (löv, småsten, osv.) som kan blockera vinghjulet (se bild **7**).



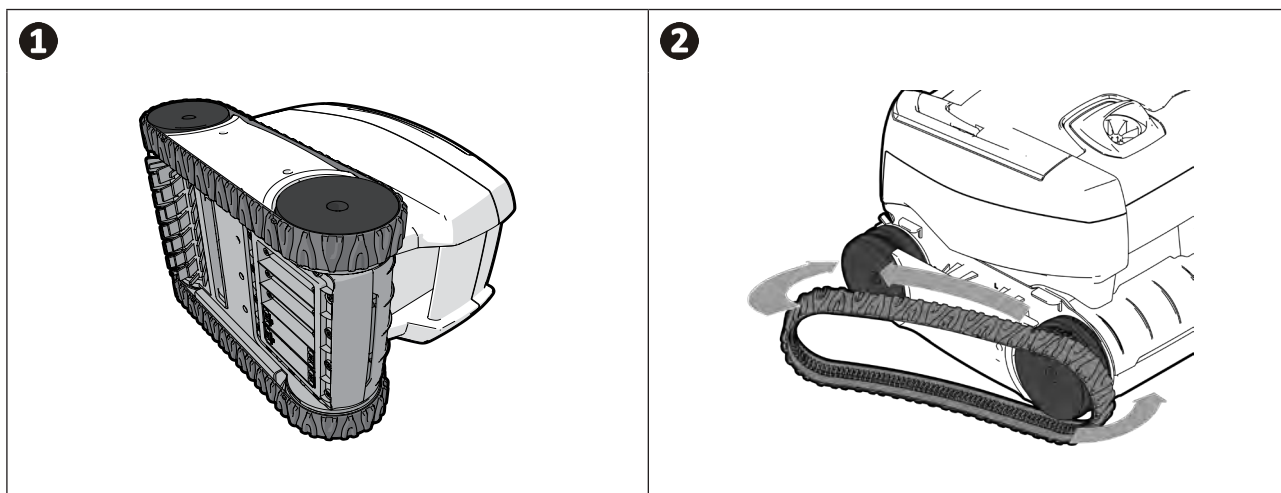
## 4.4 | Byta borstarna

- Varje borste är utrustad med slitageindikatorer, det lilla gapet mellan slitageindikatorn och slutet av borsten indikerar att borsten är i gott skick (se bild 1).
- När slitagevarnare visas som på bilden 2, är borsten sliten och behöver bytas.
- Byt den slitna borsten genom att ta bort flikarna för de hål de sitter fästa i (se bild 3).
- När du sätter på den nya borsten börjar du med att montera sidan utan flikar under borsthållaren (se bild 4).
- Rulla borsten runt dess stöd och skjut in flikarna i fästhål. Dra i änden av varje flik till dess att dess kant passerar genom skåran (se bild 5).
- Klipp av flikarna med en sax så att de är över de bladen (se bild 6).



## ➤ 4.5 I Byta larvfötter


- Placera poolroboten på sidan (se bild **1**).
- Börja med ett av hjulen och dra från larvfotens insida för att skilja den från hjulet (se bild **2**). Avlägsna därefter larvfoten från poolroboten.
- För att installera en ny larvfot, placera insidan av larvfoten på skårorna i det första hjulet.
- Sträck larvfoten kring det andra hjulet. Tryck på larvfoten så att den sitter rätt på hjulskårorna.
- Kontrollera att larvfoten ryms under styrskenan (om modellen har skenor för larvfötterna).










## 5 Felsökning



- Innan du kontaktar din återförsäljare rekommenderar vi att du vid eventuella fel utför några enkla kontroller med hjälp av följande tabeller.
- Kontakta din återförsäljare om problemet kvarstår.
-  : Åtgärder som endast ska utföras av behörig tekniker


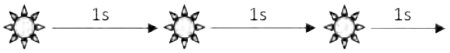



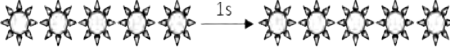
SV

### 5.1 I Beteende

<p>När roboten går rakt framåt trycks den inte mot botten. (För att svänga på botten av poolen är det normalt att robotens lyfts framåt)</p>	<ul style="list-style-type: none"> <li>• Det finns luft kvar under apparatens kåpa. Gör om åtgärderna för nedsänkning (se § "3.3 I Nedsänkning av poolroboten").</li> <li>• Filtret är fullt eller smutsigt: Allt som behövs då är att rengöra det.</li> <li>• Propellern är skadat, <b>kontakta din återförsäljare</b> </li> </ul>
<p>Roboten klättrar inte eller klättrar inte längre uppför poolens väggar (Som en del av programmeringen går roboten inte alltid upp på väggarna)</p>	<ul style="list-style-type: none"> <li>• Filtret är fullt eller smutsigt: Allt som behövs då är att rengöra det.</li> <li>• Filtret är igensatt: Gör rent filtret med ett surt lösningsmedel (t.ex. ättika) eller byt ut det.</li> <li>• Trots att vattnet verkar vara rent finns det mikroskopiska alger i poolen som inte kan ses med blotta ögat. De gör väggarna hala och hindrar roboten från att klättra upp. Gör en chockklorering och sänk pH-värdet något. <b>Lämna inte kvar roboten i vattnet under chockkloreringen.</b></li> </ul> <p><b>Kontakta din återförsäljare</b>  <b>om problemet kvarstår.</b></p>
<p>Roboten rör sig inte vid start</p>	<ul style="list-style-type: none"> <li>• Kontrollera att uttaget som manöverboxen är ansluten till har matning.</li> <li>• Kontrollera att en rengöringscykel har startats och att indikatorn lyser.</li> </ul> <p><b>Kontakta din återförsäljare</b>  <b>om problemet kvarstår.</b></p>
<p>Kabeln trasslar sig</p> <p>Poolroboten rengör inte hela poolen</p> <p>Poolroboten stannar vid urblåsningsmunstycket</p>	<ul style="list-style-type: none"> <li>• Se till att lägga så mycket av flytkabeln som möjligt i vattnet.</li> <li>• Stoppa filterpumpen och starta en ny rengöringscykel.</li> <li>• För bästa funktion rekommenderar vi att manöverboxen placeras på mitten av poolens långsida och att säkerhetsföreskrifterna följs, se "3.4 I Anslutning av elmatning". Om rengöringen inte är optimal, variera placeringen av styrenheten och startplats i poolen för roboten.</li> </ul>
<p>Manöverboxen reagerar inte när man trycker på knapparna</p>	<ul style="list-style-type: none"> <li>• Koppla ur kabeln från nätuttaget, vänta tio sekunder och sätt sedan i den igen.</li> </ul>
<p>Poolroboten lutar sig uppåt för att gå upp på en vägg</p>	<ul style="list-style-type: none"> <li>• Borsten är sliten: kontrollera slitagevarnarna "4.4 I Byta borstarna" och att borsten fästs riktigt till borsthållaren. Byt vid behov borsten.</li> <li>• Poolen är kaklad med en rak vinkel mellan botten och väggarna: det kan vara nödvändigt att anpassa borsten för att förbättra rengöringen: <b>kontakta återförsäljaren</b> </li> </ul>
<p>Poolroboten förflyttar sig långsamt uppåt längs väggen och stannar under vattenytan</p> <p>Poolroboten förflyttar sig snabbt längs med väggen och suger in luft genom vattenytan</p>	<ul style="list-style-type: none"> <li>• Poolroboten kan bete sig på olika sätt beroende på poolens klädsel. Det kan vara nödvändigt att ändra en inställning för att optimera den stigande rörelsen längs poolväggen. <b>Kontakta i detta fall återförsäljaren</b> </li> </ul>



## 5.2 I Varningar vid användning

Blinkande lysdiod: 	Lösning
	<ul style="list-style-type: none"> <li>• Kontrollera att poolroboten är rätt ansluten till manöverboxen. Koppla vid behov ur den och anslut den igen på rätt sätt.</li> </ul>
	<ul style="list-style-type: none"> <li>• Kontrollera att inget hindrar borsten eller borsthållaren från att rotera. Avlägsna larvfötterna och rotera dem manuellt för att kontrollera att inga främmande föremål sitter fast någonstans.</li> </ul>
	<ul style="list-style-type: none"> <li>• Poolroboten i drift utanför poolen. Se till att du startar poolroboten när den är i vattnet (se stycke "3.3 I Nedsänkning av poolroboten").</li> <li>• Kontrollera att det inte finns småsten eller hår i vinghjulet (se stycke "4.3 I Rengöra vinghjulet").</li> <li>• Rengör och byt ut filtret vid behov.</li> </ul>
	<ul style="list-style-type: none"> <li>• För hög temperatur i kontrollboxen: <ul style="list-style-type: none"> <li>- Placera helst boxen i skuggan</li> <li>- Låt boxen svalna innan du startar en ny cykel</li> </ul> </li> <li>• Allmän överström i poolroboten. Kontrollera lösningarna för blinkningarna # 2 och # 3.</li> </ul>
	<ul style="list-style-type: none"> <li>• Poolroboten kan ha fastnat i ett område av poolen. Starta om en cykel eller kontrollera lösningarna på blinkning nr. 2.</li> </ul>



**Tips: vinna tid vid assistans genom att informera din återförsäljare om enhetens skick**  
Förse återförsäljaren med följande information

### Återvinning



Denna symbol anger att apparaten inte får kastas som vanligt avfall. Den ska bli föremål för särskild avfallssortering och återanvändas, återvinnas eller tas till vara på annat sätt. Om den innehåller ämnen som kan vara miljöfarliga ska dessa avlägsnas eller neutraliseras. Samråd med återförsäljaren om hur apparaten ska återvinnas.

Din återförsäljare  
*Your retailer*

Enhetens modell  
*Appliance model*

Serienummer  
*Serial number*


För ytterligare upplysningar, produktregistrering och kundtjänst, kontakta:  
*For more information, product registration and customer support:*

**[www.zodiac.com](http://www.zodiac.com)**

