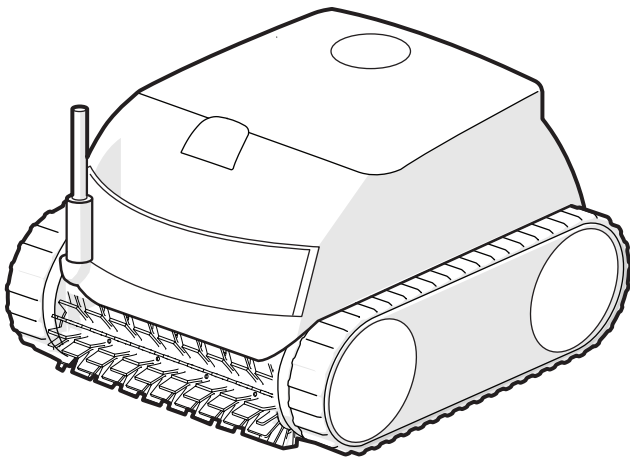


**Installasjons- og bruksanvisning** - Norsk  
Elektrisk robot  
Oversettelse av fransk originalversjon

**NO**



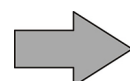
More documents on:  
[www.zodiac.com](http://www.zodiac.com)



**CE**

I samsvar med produktmerking



H0838600\_REVA - 10/2023- EN11--/EN31--



## ADVARSLER

- Før ethvert inngrep på apparatet, er det ytterst viktig å gjøre seg kjent med denne installasjons- og bruksanvisningen, samt håndboken «Garantier» som følger med utstyret, ellers kan det oppstå materielle skader, alvorlige eller dødelige personskader samt opphevelse av garantien.
- Ta vare på disse dokumentene og la dem følge med apparatet som referanse gjennom apparatets levetid.
- Det er forbudt å publisere eller endre dette dokumentet på noen som helst måte uten tillatelse fra Zodiac®.
- Zodiac® endrer sine produkter fortløpende for å forbedre kvaliteten. Derfor kan informasjonen i dette dokumentet endres uten forvarsel.

### GENERELLE FORHOLDSREGLER

- Manglende overholdelse av forholdsreglene kan føre til skader på bassengutstyret eller medføre alvorlige eller dødelige personskader.
- Bare en person med egnede tekniske kvalifikasjoner (elektrisitet, hydraulikk eller avkjøling), kan utføre vedlikehold eller reparasjonsarbeid på apparatet. Den kvalifiserte teknikeren som utfører arbeid på apparatet må bruke egnet personlig verneutstyr (slik som vernebriller, vernehansker osv.) for å redusere enhver risiko for skade som kunne oppstå under inngrep på apparatet.  
- Før ethvert inngrep på apparatet må du sørge for at det er koblet fra og satt ut av drift.
- Utstyret er spesifikt beregnet på bruk i svømmebassenger og spa. Det skal ikke brukes til et annet formål enn bruksområdet det er beregnet på.
- Dette apparatet skal ikke brukes av personer (inkludert barn) med fysisk, sensorisk eller mental funksjonshemming, eller personer uten nødvendig erfaring eller kunnskap, med mindre de er under tilsyn fra en person som er ansvarlig for sikkerheten deres, overvåkning eller instruksjoner om apparatet før det tas i bruk. Barn må overvåkes for å sikre at de ikke leker med apparatet.
- Dette apparatet kan brukes av barn som er minst 8 år gamle og av personer med fysisk, sensorisk eller mental funksjonshemming eller manglende erfaring eller kunnskap, dersom de er under passende tilsyn eller hvis de har mottatt instruksjonene om sikker bruk av apparatet og den medfølgende risikoen har blitt tatt høyde for. Rengjøring og vedlikehold som kan utføres av brukere skal ikke utføres av barn uten tilsyn.
- Utstyret skal installeres i henhold til produsentens instruksjoner og i tråd med gjeldende lokale og nasjonale standarder. Installatøren er ansvarlig for å installere utstyret og overholde nasjonale regler angående installering. Produsenten kan under ingen omstendigheter holdes ansvarlig for manglende oppfyllelse av gjeldende lokale standarder for installasjon.
- Bortsett fra enkelt vedlikehold som kan utføres av brukeren, skal produktet vedlikeholdes av en kvalifisert fagperson.
- Dersom apparatet har en funksjonsfeil: ikke prøv å reparere det selv, men kontakt en kvalifisert fagperson.
- Se garantivilkårene for mer informasjon om de tillatte verdiene for vannbalanse for at utstyret skal fungere.
- Deaktivering, fjerning eller omkobling av et av sikkerhetselementene i apparatet annullerer automatisk garantien. Det samme gjelder bruk av reservedeler som kommer fra en ikke-autorisert tredjepartsprodusent.
- Det må ikke sprayeres insektmiddel eller andre kjemiske midler (brannfarlige eller ikke) i retning av apparatet da det kan ødelegge karosseriet og forårsake brann.
- Ikke berør ventilatoren eller de bevegelige delene, og ikke sett gjenstander eller fingrene dine inn i nærheten av bevegelige deler når apparatet er i drift. De bevegelige delene kan forårsake alvorlig eller dødelig skade.

NO

## **ADVARSLER KNYTTET TIL ELEKTRISKE APPARATER**

- Apparatets strømforsyning skal være beskyttet av et overspenningsvern på 30 mA beregnet på apparatet, i samsvar med gjeldende standarder i installasjonslandet.
- Før apparatet settes i drift, må du kontrollere følgende:
  - Påkrevd inngangsspenning angitt på apparatets merkeskilt skal svare til spenningen i strømmettet,
  - Strømforsyningstjenesten er kompatibel med apparatets elektriske behov og er ordentlig jordet.
- Ved unormal funksjon eller lukt fra apparatet, må du stanse det øyeblikkelig, koble det fra og ta kontakt med en fagperson.
- Før du utfører vedlikeholdsarbeid på apparatet, sjekk at det er slått av og fullstendig koblet fra, og at alt annet utstyr eller tilbehør som er koblet til apparatet også er koblet fra strømkretsen.
- Apparatet må ikke kobles til og fra strøm mens det er i drift.
- Ikke dra i strømledningen for å frakoble apparatet.
- Hvis strømkabelen er ødelagt, må den utelukkende skiftes av produsenten, en autorisert representant eller et reparasjonsverksted.
- Ikke foreta service på eller vedlikehold av utstyret med våte hender eller hvis utstyret er vått.
- Før du kobler apparatet til strømmuttaket, må du sjekke at koblingsboksen eller strømmuttaket som apparatet er koblet til er i god stand og ikke viser tegn på skade eller rust.
- Koble fra apparatet i tordenvær for å unngå skade fra lynnedslag.

## **SPESIFIKKE ANVISNINGER «Rengjøringsroboter til svømmebasseng»**

- For å unngå enhver skade eller degradering av rengjøringsroboten, må du ikke la den kjøre når den ikke er i vannet.
- For å unngå enhver risiko for personskade, er bading strengt forbudt mens roboten er i bassenget.
- Ikke bruk apparatet ved bruk av klor-sjokk i bassenget. Vent til klornivået har nådd den anbefalte verdien før du senket roboten ned i vannet.
- Ikke la roboten være uten tilsyn i lengre perioder.

## **ADVARSEL OM BRUK AV ROBOTEN I BASSENG MED LINER**

- Før du installerer roboten, må du granske belegget i bassenget nøye. Hvis lineren smuldrer eller er ødelagt enkelte steder, eller hvis grus, folder, røtter eller korrosjon kommer til syne, må du ikke installere roboten før du har reparert lineren eller fått den byttet ut av en kvalifisert fagperson. Produsenten kan under ingen omstendigheter holdes ansvarlig for skade som oppstår på lineren.
- Overflaten på enkelte mønstrede linere kan raskt bli slitt: mønstrene og/eller fargen kan bli skadet, falme eller forsvinne i kontakt med enkelte gjenstander (rengjøringsbørster, leker, bøyer, klorflottører eller roboter). Produsenten av roboten kan ikke holdes ansvarlig for slitasje av linerbelegg og falming av mønsteret, og den begrensede garantien dekker ikke dette.

## **ADVARSEL OM BRUK AV ROBOTEN I ET BASSENG AV RUSTFRITT STÅL**

- Overflaten i slike bassenger kan bli skadet av den naturlige gnissingen av bunnfall mot belegget, for eksempel når dette virvles opp av hjulene, drivbeltene eller børstene på robotene. Dette gjelder også elektriske bassengroboter. Produsenten av roboten kan ikke holdes ansvarlig for slitasje eller riper i bassenger av rustfritt stål, og den begrensede garantien dekker ikke dette.

# INNHALDSFORTEGNELSE



## 1. Informasjon før bruk

4

1.1 | Beskrivelse

4

1.2 | Tekniske spesifikasjoner og merking

5

1.3 | Funksjonsprinsipp

5

1.4 | Klargjøring av bassenget

6



## 2. Generell bruk

7

2.1 | Nedsenkning av roboten

7

2.2 | Festing på sokkelen

8

2.3 | Tilkobling av strøm

8

2.4 | Starte en rengjøringssyklus

9

2.5 | Ta roboten opp fra vannet

9

2.6 | God praksis etter hver rengjøring

10



## 3. Vedlikehold

11

3.1 | Rengjøring av roboten

11

3.2 | Rengjøring av filteret

11

3.3 | Rengjøring av propellen

12

3.4 | Bytting av børstene

13



## 4. Feilsøking

14

4.1 | Apparatets atferd

14

4.2 | Brukervarsler

15

NO



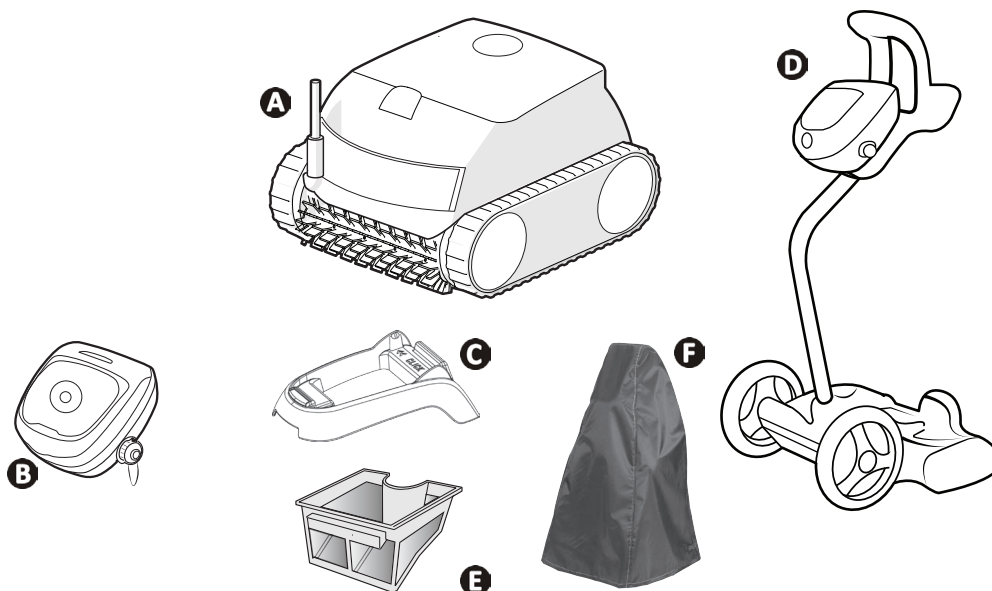
### **Råd: for å forenkle kontakten med forhandleren**

Skriv ned kontaktopplysningene til forhandleren slik at det er enkelt å finne dem igjen senere, og fyll ut informasjonen om produktet på baksiden av bruksanvisningen. Forhandleren vil be om disse opplysningene.



# 1. Informasjon før bruk

## 1.1 | Beskrivelse



<b>A</b>	Robot + flytende kabel	✓
<b>B</b>	Kontrollboks	✓
<b>C</b>	Sokkel	✓
<b>D</b>	Vognsett	+
<b>E</b>	Enkel filtrering (100µ)	✓
<b>F</b>	Beskyttelsestrekk	+

✓: Medfølger

+: Tilgjengelig som tilbehør

## ➤ 1.2 I Tekniske spesifikasjoner og merking

### 1.2.1 Tekniske spesifikasjoner

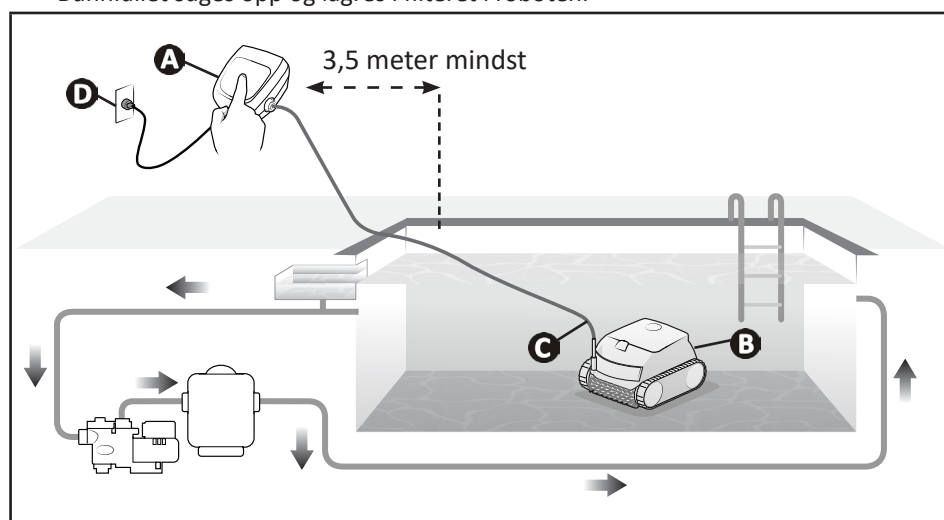
Inngangsspenning på kontrollboksen	220 - 240 V AC /50/60Hz, Klasse II*	
Inngangsspenning på roboten	30 V DC	
Maksimalt absorbert kraft	150 W	
Kabelens lengde	14 m	
Filterets kapasitet	3 l	
Robotens dimensjoner (L x B x H)	41 x 42 x 28 cm	
Emballasjens dimensjoner (L x B x H)	56 x 56 x 38 cm	
Robotens vekt (uten kabel)	7,5 kg	
Vekt innpakket	14 kg	
Sugebredde	230 mm	
Maksimal driftsdybde	4 m	
Beskyttelsesindeks	Strømforsyning	IPX5
	Robot	IPX8

NO

\*\*Klasse II: apparat med dobbel eller forsterket isolasjon som ikke krever jording.

## ➤ 1.3 I Funksjonsprinsipp

- Roboten er uavhengig av filtreringssystemet og kan fungere selvstendig ved å kobles til en strømforsyning.
- Den forflytter seg optimalt for å rengjøre de områdene av bassenget den har blitt designet til å rengjøre (bunn, vegger, vannkant eller bare bunn).
- Bunnfallet suges opp og lagres i filteret i roboten.



- A:** Kontrollboks
- B:** Robot
- C:** Flytende kabel
- D:** Uttak

## ➤ 1.4 I Klargjøring av bassenget



- Dette produktet skal kun brukes i permanente svømmebasseng. Det må ikke brukes i demonterbare basseng. Et permanent basseng er bygget på eller i grunnen, og kan ikke demonteres og ryddes bort.

- Apparatet må brukes i bassengvann med følgende kvalitet:

<b>Vanntemperatur</b>	Mellom 10°C og 35 °C
<b>pH</b>	Mellom 6,8 og 7,6
<b>Fritt klor</b>	< 3 mg/l

- Når bassenget er skittent, spesielt ved idriftssetting, må du fjerne stort bunnfall med en håv for å optimalisere apparatets ytelse.
- Fjern termometre, leker og andre gjenstander som kan skade apparatet.

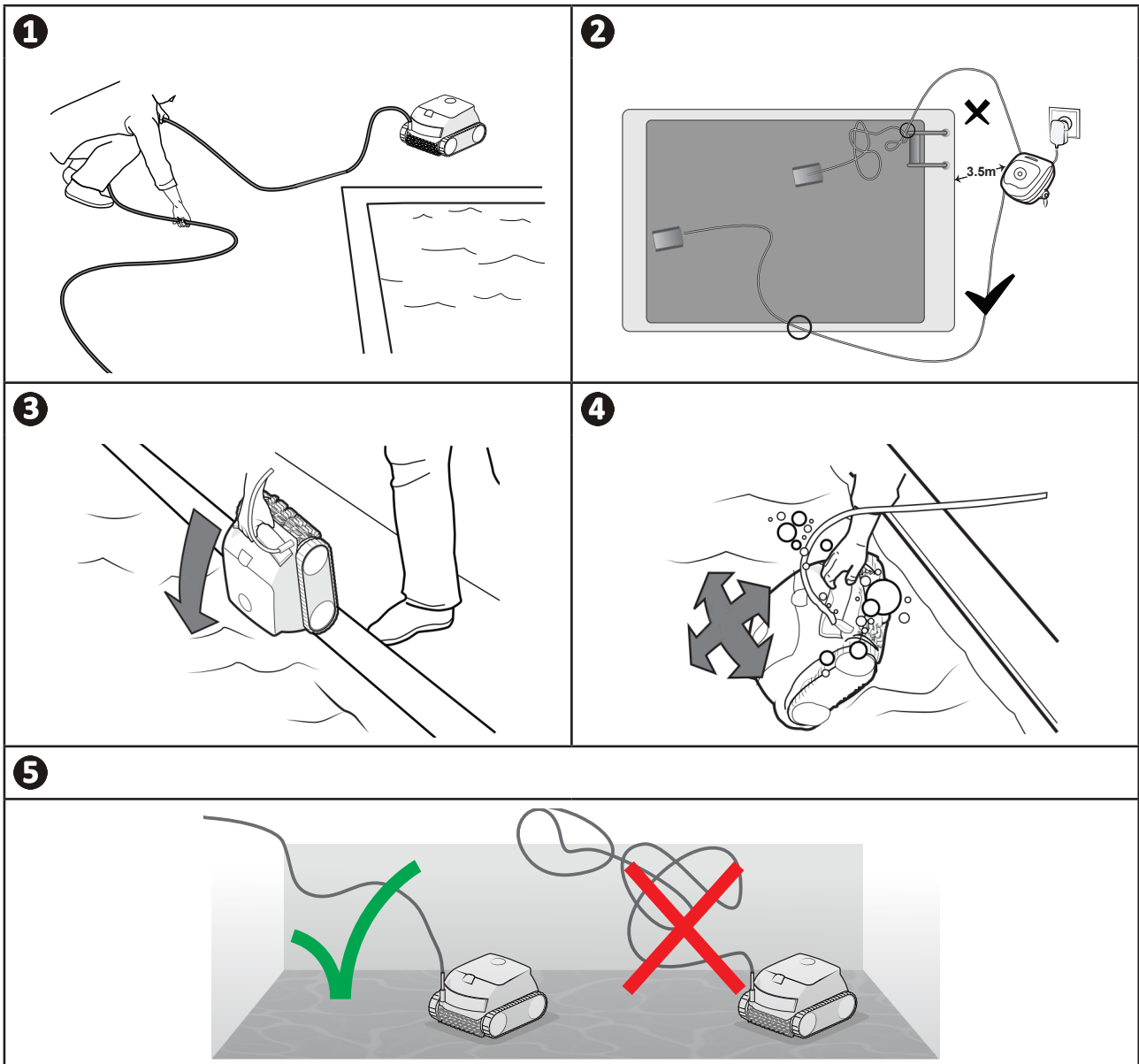


## 2. Generell bruk

### 2.1 | Nedsenkning av roboten

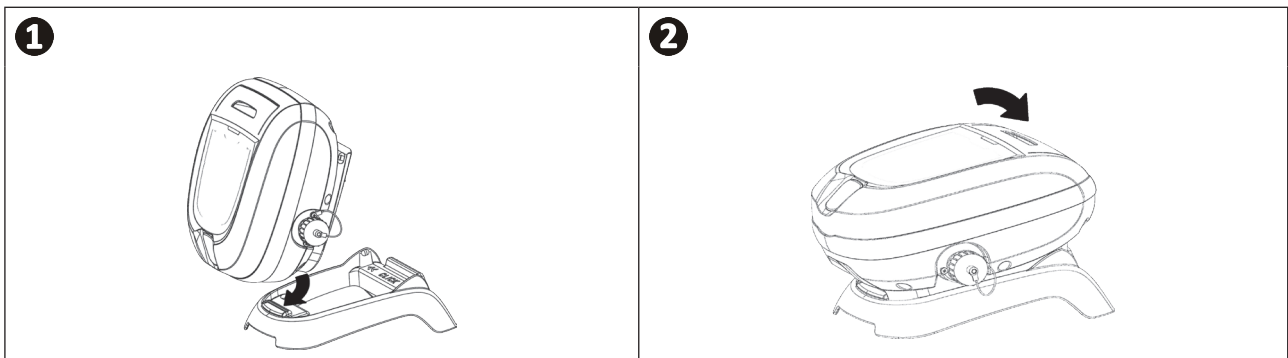
- 1 Strekk ut kabelen i hele sin lengde ved siden av bassenget for å unngå at kabelen floker seg når apparatet senkes ned i vannet.
- 2 Still deg midt på bassengets lengde for å senke roboten ned i vannet. Robotens bevegelser optimaliseres og floking av kabalen reduseres.
- 3 Sett roboten vertikalt ned i vannet.
- 4 Beveg den forsiktig i alle retninger slik at luften som er fanget på innsiden slipper ut.
- 5 Rull ut nok kabel i vannet til at roboten kan forflytte seg i hele bassenget. Resten av kabelen skal ligge utstrukt ved kanten av bassenget.

NO





## ➤ 2.2 | Festing på sokkelen



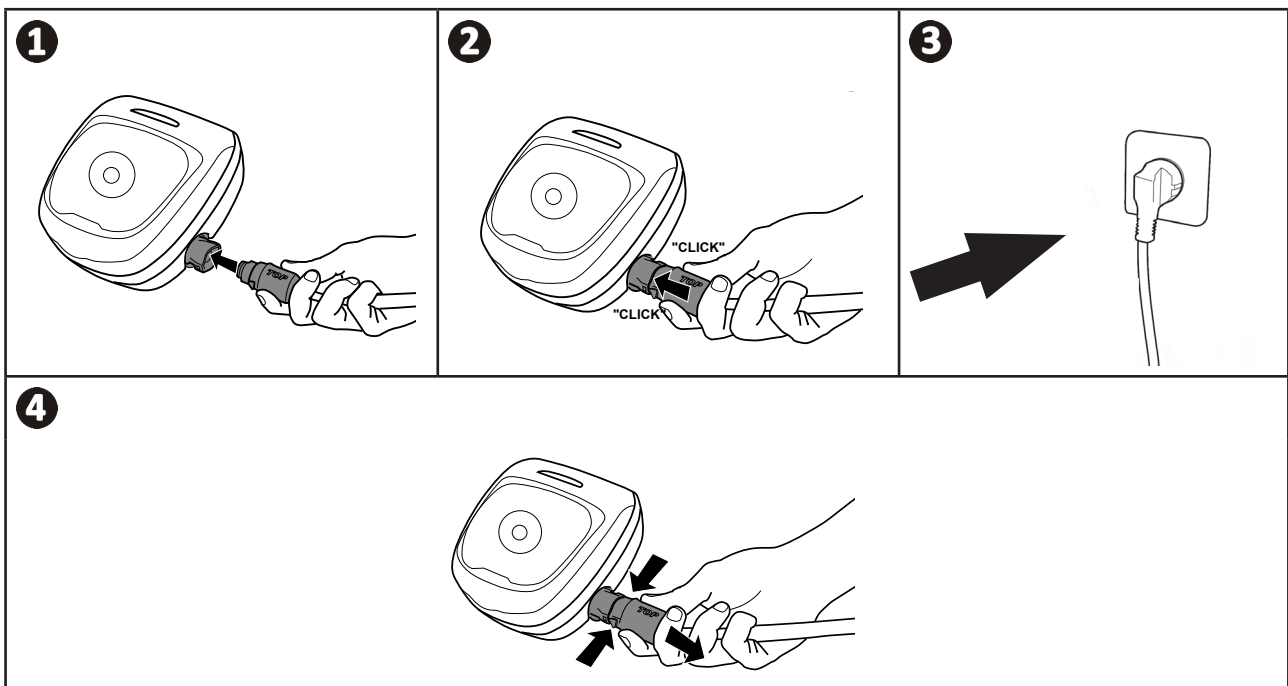
## ➤ 2.3 | Tilkobling av strøm

For å unngå enhver risiko for elektrisk støt, brann eller alvorlig skade, må du overholde følgende instruksjoner:



- Det er forbudt å bruke en skjøteledning for å koble til kontrollboksen.
- Påse at strømuttaket er lett tilgjengelig til en hver tid, og at det er beskyttet mot regn og vannsprut.
- Kontrollboksen tåler vannsprut, men må ikke senkes ned i vann eller annen væske. Den må ikke installeres på et sted som kan bli oversvømt. Plasser den minst 3,5 meter fra bassengkanten og unngå at den utsettes for direkte sollys.
- Plasser kontrollboksen i nærheten av strømuttaket.

- 1 Koble den flytende kablen til kontrollboksen.
- 2 Trykk inn bryteren til du hører 2 «klikk». Påse at bryteren er trykket godt inn. Dersom det ikke er tilfelle, gjentar du operasjonen.
- 3 Koble til strømkablen. Kontrollboksen må obligatorisk kobles til et strømuttak som er beskyttet av et vekselstrømvern på maksimalt 30 mA (**ta kontakt med en kvalifisert tekniker hvis du er i tvil**).
- 4 For å koble den flytende kablen fra kontrollboksen, klem sammen de to klemmene i enden av kontakten og trekk samtidig.



## 2.4 I Starte en rengjøringsyklus



- Ikke bruk apparatet hvis rulledekslet er lukket.

- Kontrollboksen går over i hvilemodus etter 10 minutter. Trykk ganske enkelt på en tast for å vekke den fra hvilemodus. Hvilemodusen stanser ikke apparatet hvis det er under rengjøring.
- Trykk på

Apparatet tilpasser forflyttingsstrategien for å optimalisere dekkingen.



### **Råd: øk rengjøringsytelse**

I begynnelsen av badesesongen, kan du starte flere rengjøringsyklusler i modusen som kun gjelder bunnen (etter å ha fjernet stort bunnfall med en håv).

Regelmessig bruk av rengjøringsroboten (uten å overskride 3 syklusler per uke) lar deg nyte et basseng som alltid er rent, og filteret tetter seg ikke så ofte til.

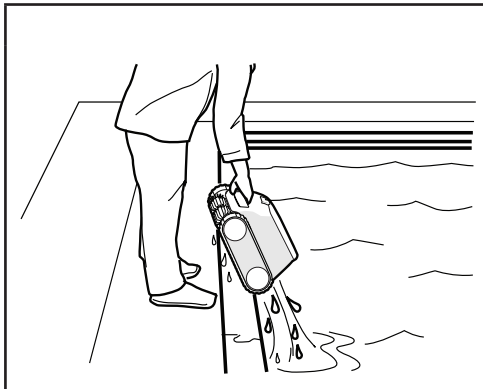
NO

## 2.5 I Ta roboten opp fra vannet



- For å unngå å skade materiellet, må du bare bruke håndtaket for å løfte apparatet opp fra vannet.

- Vent til syklusen er ferdig eller trykk på
- Beveg roboten til bassengkanten ved å trekke lett i den flytende kabelen.
- Når det blir mulig, griper du tak i håndtaket på roboten og trekker den langsomt opp fra vannet slik at roboten kan tømme seg for vann.



## ➤ 2.6 I God praksis etter hver rengjøring

### 2.6.1 Rengjør filteret så snart roboten er ute av vannet



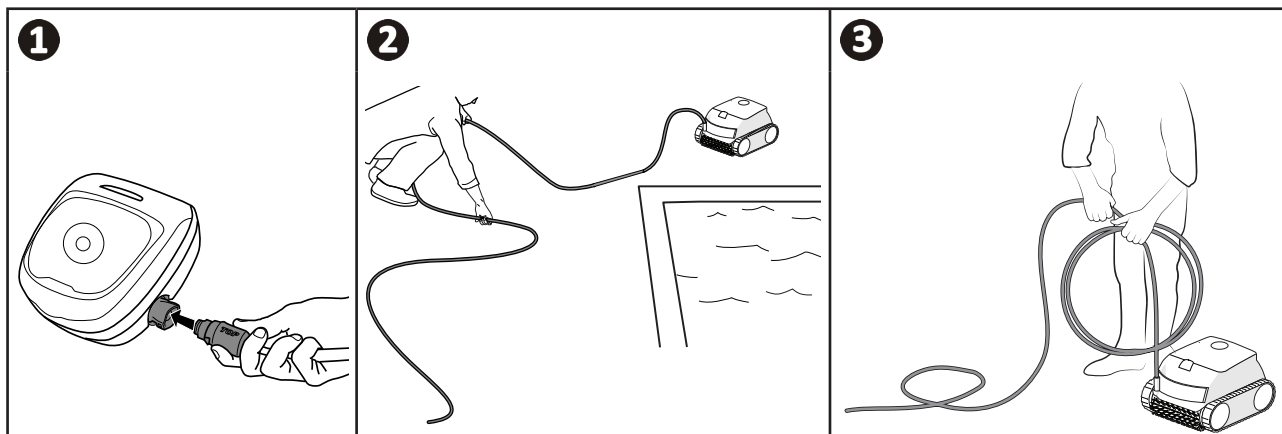
- Apparatets ytelse kan gå ned hvis filteret er fullt eller skittent.
- Rengjør filteret i rent vann så snart roboten er ute av vannet etter hver rengjøringsyklus, uten å vente til bunnfallet tørker.

- Etter hver rengjøringsyklus, følger du trinnene for rengjøring av filteret, se «3.2 I Rengjøring av filteret».

### 2.6.2 Strekk ut og rull sammen kablen for å unngå at den floker seg

Apparatets atferd blir sterkt påvirket av floker i kablen. En fullstendig flokefri kabel vil sikre bedre dekning av bassenget.

- ➊ Koble kablen fra kontrollboksen.
- ➋ Fjern floker fra kablen, og strekk den ut på bakken i solen slik at den finner tilbake til sin opprinnelige form.
- ➌ Rull sammen kablen med utgangspunkt i den enden som befinner seg nærmest roboten.



### 2.6.3 Oppbevaring av roboten og kablen



- Skyll roboten i rent vann.
- Ikke la apparatet tørke i fullt sollys etter bruk.
- Oppbevar alle elementene beskyttet mot sollys, fuktighet og dårlig vær.

- Vikle opp kablen nøye. Den må ryddes bort med omhu. Når kablen er oppviklet, kan den for eksempel henges opp på en veggholder.
- Oppbevar alle elementene beskyttet mot sollys og vannsprut. Et beskyttelsestrekk er tilgjengelig som tilbehør.



## 3. Vedlikehold

For å sikre at roboten varer så lenge som mulig, utfør en inspeksjon og en rengjøring av alle delene beskrevet i dette kapittelet minst én gang i måneden.



For å unngå alvorlig personskade:

- Koble roboten fra strømforsyningen.

NO

### 3.1 | Rengjøring av roboten

- Apparatet må rengjøres regelmessig med rent vann eller vann med litt såpe. **Ikke bruk løsemidler.**
- Skyll roboten i store mengder rent vann.
- Ikke la apparatet tørke i fullt sollys på bassengkanten.



**Råd:** For å bevare apparatets integritet og garantere optimalt ytelsesnivå, anbefales det å:

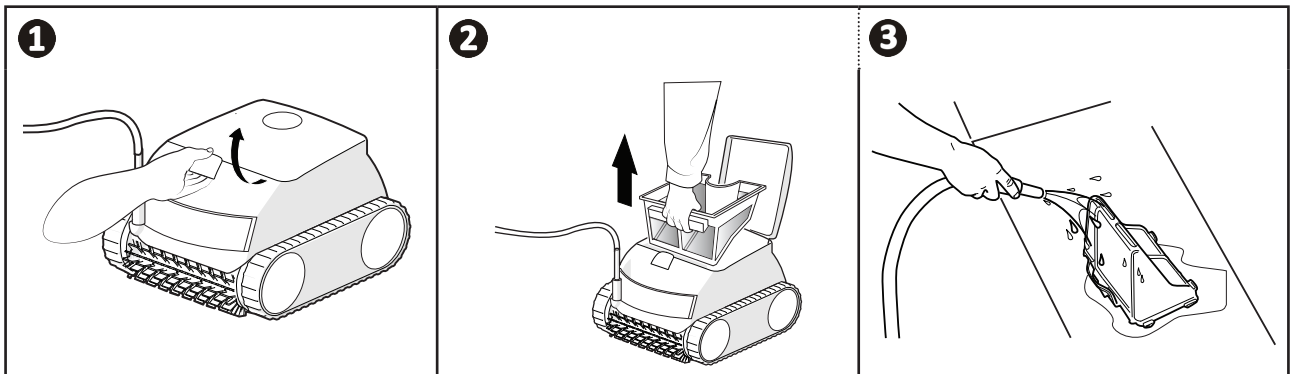
- bytte filteret og børstene hvert 2. år,
- holde et øye med slitasjeindikatorene på drivbeltene og å bytte disse så snart indikatoren er nådd.

### 3.2 | Rengjøring av filteret



- Apparatets ytelse kan gå ned hvis filteret er fullt eller skittent.
- Rengjør filteret med rent vann etter hver rengjøringsyklus.


- Ved tilstopping av filteret, rengjør det med en sur løsning (f.eks. hvitvinseddik). Det anbefales å gjøre dette minst én gang i året, da filteret stopper seg til hvis det ikke brukes på flere måneder (i vinterhalvåret).



### 3.3 I Rengjøring av propellen

For å unngå alvorlig personskade:



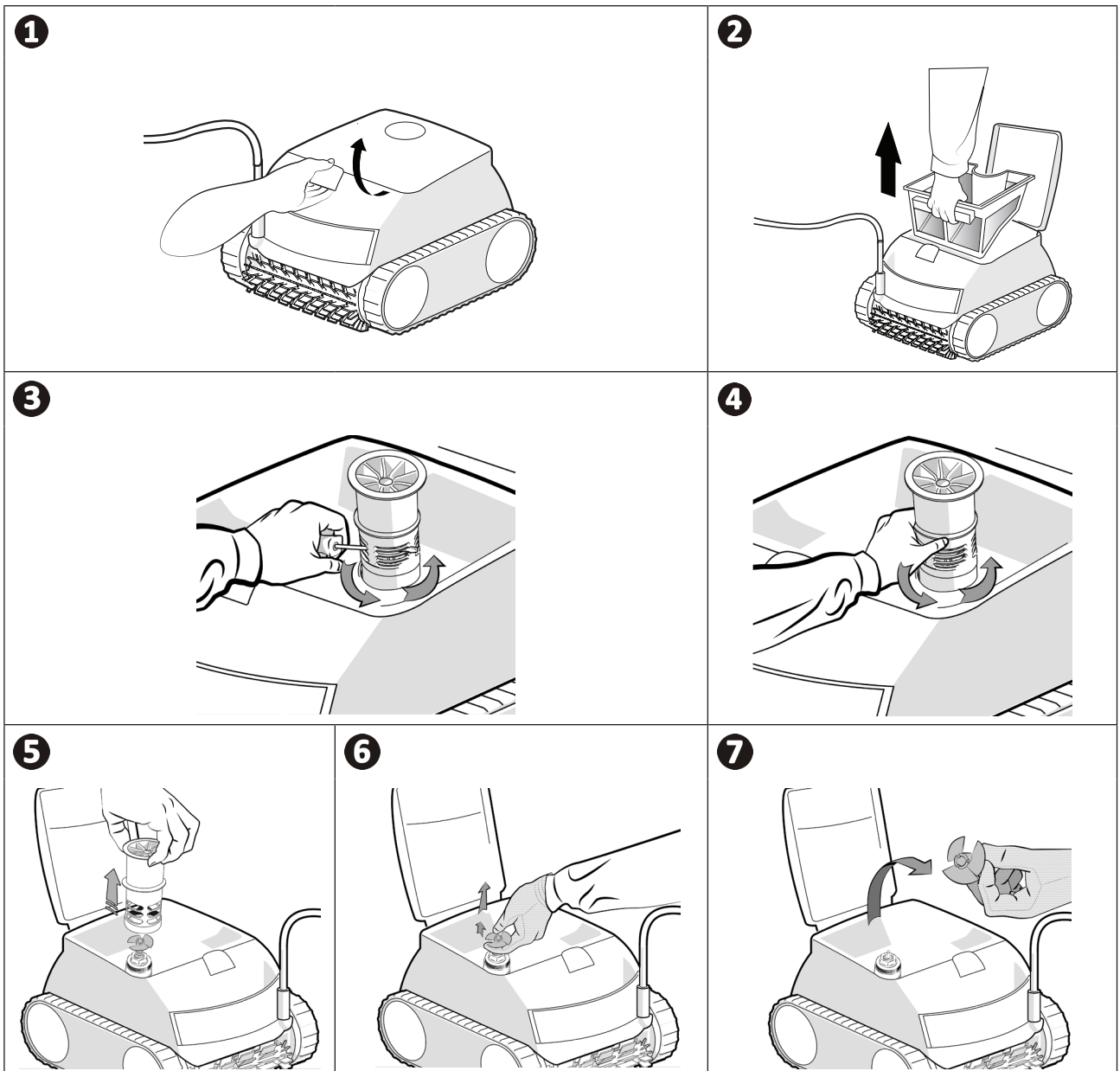
- Koble roboten fra strømforsyningen.
- Bruk av hansker er påbudt under vedlikeholdsarbeid på propellen .

- 1 Åpne filterluken ved å løfte låsen.
- 2 Fjern filteret.
- 3 Sett en skruetrekker inn i hullene (i to motstående hull) og trykk mot høyre for å løsne strømningsventilen mot klokken (ved første demontering er strømningsventilen strammet hardt til).
- 4 Når strømningsventilen er løsnet, kan du skru den løs for hånd.
- 5 Fjern strømningsventilen ved å løfte den .
- 6 & 7 Bruk hansker, og dra i propellen mens du holder godt fast for å ta den ut.

Fjern bunnfall og rusk (blader, steiner osv.) som kan blokkere propellen.



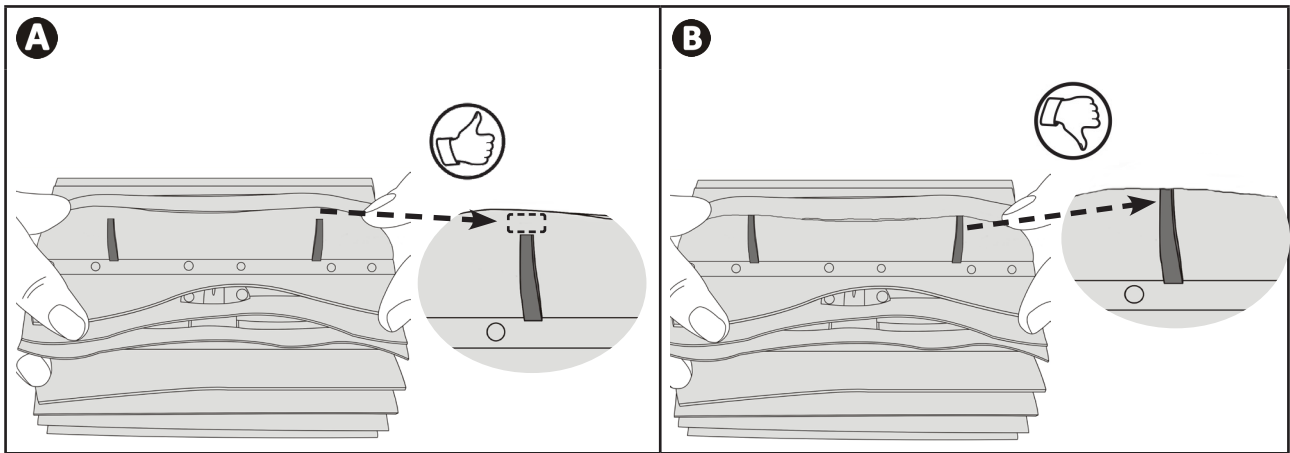
- Når rengjøringen er utført, ta på hansker, fest propellen godt og sett tilbake strømningsventilen ved å skru den for hånd. Sett tilbake filteret.



### ➤ 3.4 | Bytting av børstene

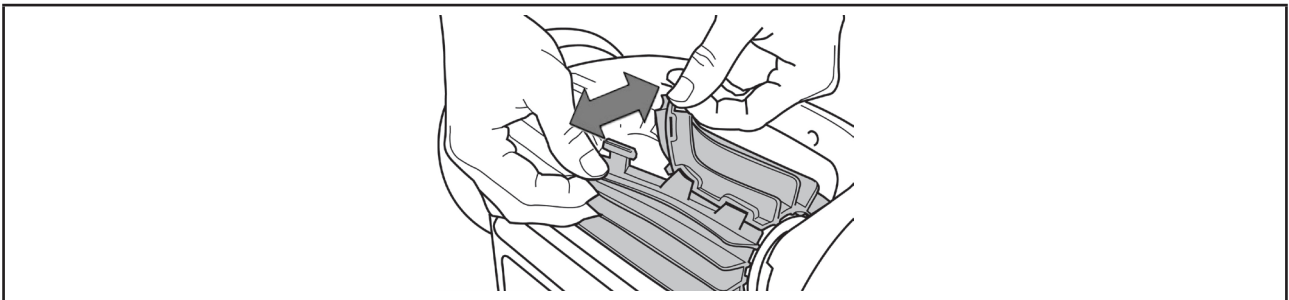
#### Er børstene slitt?

- Bytt børstene hvis slitasjeindikatorene ligner dette eksemplet **B**:



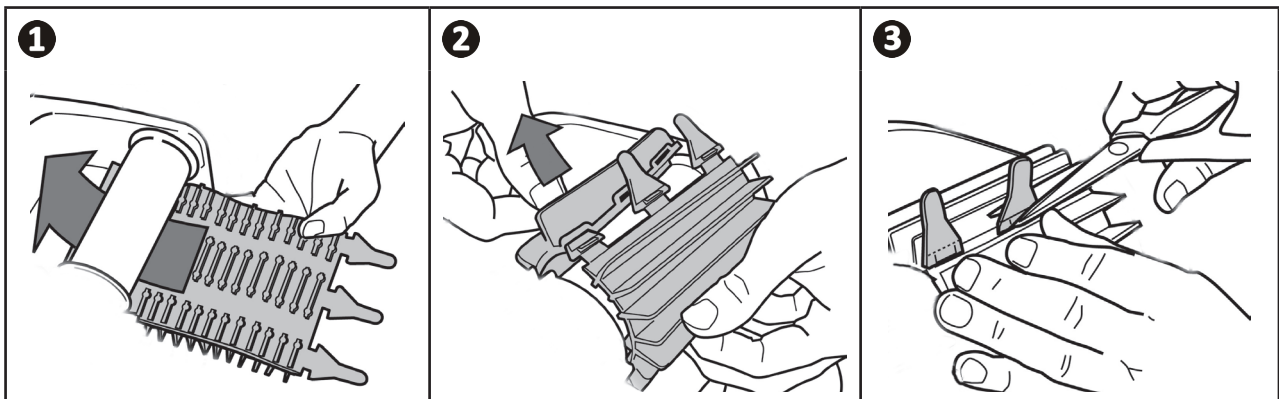
#### Fjerne de slitte børstene

- Ta flikene ut av hullene de er festet i og ta deretter av børstene.



#### Plasser de nye børstene


- ➊ Før kanten uten flik under børsteholderen .
- ➋ Rull børsten rundt holderen og plasser flikene i festehullene. Trekk i enden av hver flik slik at kanten på fliken glir gjennom sprekken.
- ➌ Klipp av flikene med saks slik at de er på linje med de andre bladene.








## 4. Feilsøking



- Før du kontakter forhandleren, kan du sjekke noen enkle kontrollpunkter ved hjelp av tabellen nedenfor skulle det oppstå en funksjonsfeil.
- Hvis problemet vedvarer, ta kontakt med forhandleren.
-  : Dette skal kun utføres av en kvalifisert fagperson.


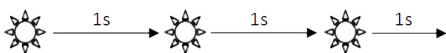


### 4.1 I Apparatets atferd

En del av bassenget er ikke ordentlig rengjort	<ul style="list-style-type: none"> <li>• Gjenta trinnene for nedsenkning (se § «2.1 I Nedsenkning av roboten») og varier stedet du senker roboten ned i bassenget til du finner det optimale stedet.</li> <li>• Plasseringen av kablet kan begrense robotens bevegelser: sørg for at nok av kablet er rullet ut i bassenget og at resten av kablet har blitt strukket ut på bassengkanten.</li> <li>• Filteret er fullt eller skittent: rengjør det.</li> </ul>
Apparatet klemmer seg ikke til bunnen av bassenget	<ul style="list-style-type: none"> <li>• Det er luft i apparathuset. Gjenta trinnene for nedsenkning (se §«2.1 I Nedsenkning av roboten»).</li> <li>• Filteret er fullt eller skittent: rengjør det (se «3.2 I Rengjøring av filteret»).</li> <li>• Hvis filteret fortsatt er tilstoppet etter denne rengjøringen: skift det.</li> <li>• Propellen er skadet: </li> </ul>
Apparatet beveger seg ikke (lenger) oppover bassengveggene slik det gjorde tidligere	<ul style="list-style-type: none"> <li>• Sjekk at syklusen som er valgt er Bunn / vegg / vannkant.</li> <li>• I modusen Bunn / vegg / vannkant, beveger ikke roboten seg systematisk opp bassengveggen. Frekvensen varierer i løpet av syklusen. Det er normalt at roboten ikke nødvendigvis beveger seg oppover bassengveggene i begynnelsen av syklusen. For å fastslå om roboten aldri beveger seg oppover bassengveggen, må du holde et øye med roboten i omtrent tjue minutter.</li> <li>• Filteret er fullt eller skittent: rengjør det i rent vann. Ved tilstopping, rengjør det med en sur løsning (f.eks. hvitvinseddik). Bytt filteret ved behov.</li> <li>• Drivbeltene er slakke: ta kontakt med forhandleren for å skifte dem ut </li> <li>• Rengjør luken uten å demontere den.</li> <li>• Rusk/gjenstander forhindrer at luken fungerer som den skal: ta kontakt med forhandleren </li> <li>• Selv om vannet ser klart ut finnes det mikroskopiske alger i bassenget som ikke er synlige for det blotte øye. Disse gjør bassengveggene glatte, noe som forhindrer apparatet fra å bevege seg oppover. Utfør en behandling med klor-sjokk og senk pH-verdien noe. <b>Ikke la apparatet være i vannet under klorbehandlingen.</b></li> </ul>
Ved oppstart utfører apparatet ingen bevegelse	<ul style="list-style-type: none"> <li>• Sjekk at strømkontakten som kontrollboksen er koblet til er strømførende.</li> <li>• Sjekk at rengjøringscyklusen har blitt startet og at indikatorlysene lyser.</li> </ul>
Kablet floker seg	<ul style="list-style-type: none"> <li>• Rull ut så mye som mulig av kablet i bassenget og strekk ut resten av kablet på bassengkanten.</li> </ul>
Kontrollboksen reagerer ikke på tastetrykk	<ul style="list-style-type: none"> <li>• Koble strømkablet fra kontakten, vent i 10 sekunder og koble til strømkablet igjen.</li> </ul>

Hvis problemet vedvarer, ta kontakt med forhandleren: 

## 4.2 | Brukervarsler

Indikatorlyset kontrollboksen blinker for å vise et brukervarsel. Følg de foreslåtte løsningene nedenfor for å utbedre problemet.

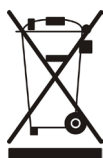
LED Start 	Løsninger
	<ul style="list-style-type: none"><li>• Koble fra roboten, og koble den deretter til igjen.</li><li>• Sjekk at kabelen er ordentlig koblet til kontrollboksen.</li><li>• Sjekk at det ikke er noe som ligger i veien i området der kabelen tilkobles.</li><li>• Hvis dette ikke løser problemet, ta kontakt med forhandleren for en fullstendig diagnose.</li></ul>
	<ul style="list-style-type: none"><li>• Sjekk at rusk eller kabelen ikke forhindrer børstene eller drivbeltene fra å dreie fritt.</li><li>• Sjekk at det ikke er noe som ligger i veien i området der kabelen tilkobles.</li><li>• Drei hvert hjul en kvart runde i samme retning til rotasjonen blir jevn</li><li>• Hvis dette ikke løser problemet, ta kontakt med forhandleren for en fullstendig diagnose.</li></ul>
	<ul style="list-style-type: none"><li>• Slå av roboten.</li><li>• Rengjør filteret grundig.</li><li>• Sett det tilbake i vannet og rist det for å frigjøre luftboblene.</li><li>• Start syklusen på nytt.</li><li>• Hvis dette ikke løser problemet, ta kontakt med forhandleren for en fullstendig diagnose.</li></ul> <hr/> <ul style="list-style-type: none"><li>• Sjekk at rusk eller hår ikke blokkerer propellen.</li><li>• Rengjør filteret grundig.</li><li>• Hvis dette ikke løser problemet, ta kontakt med forhandleren for en fullstendig diagnose.</li></ul>

**NO**

Hvis problemet vedvarer, ta kontakt med forhandleren: 

### Slette en feilkode

Etter å ha fulgt løsningene under feilsøking, trykk på en hvilken som helst tast for å slette feilkoden.



### Gjenvinning

Dette symbolet er påkrevd av EU-direktiv DEEE 2012/19/UE (direktiv om avfall fra elektrisk og elektronisk utstyr) og betyr at apparatet ditt ikke skal kastes med husholdningsavfall. Utstyret skal avfallssorteres for å muliggjøre gjenvinning eller resirkulering av deler. Hvis det inneholder potensielt miljøfarlige stoffer, vil disse elimineres eller nøytraliseres. Henvend deg til forhandleren for mer informasjon om gjenvinning.



Din forhandler  
*Your retailer*

Apparatets modell  
*Appliance model*

Serienummer  
*Serial number*


For ytterligere informasjon, registrering av produktet og kundestøtte:  
*For more information, product registration and customer support:*

**[www.zodiac.com](http://www.zodiac.com)**

