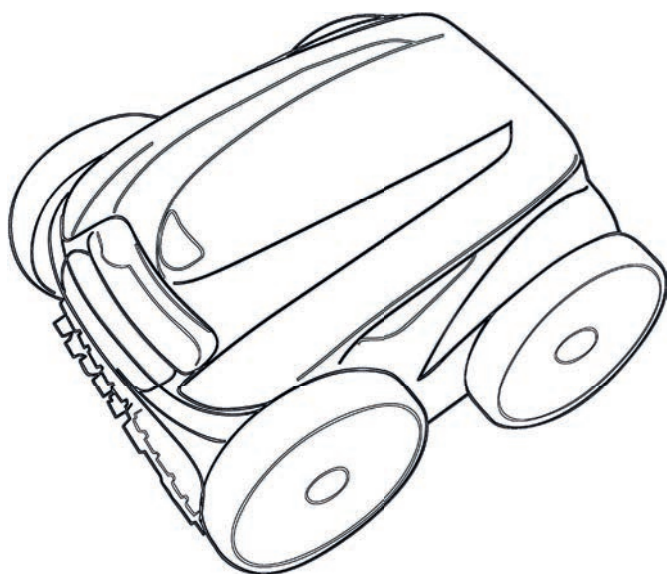


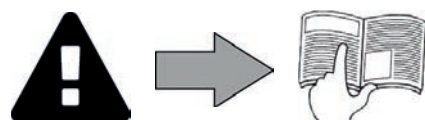
Vortex™

Upute za instalaciju i uporabu - hrvatski
Električni roboti
Prijevod originalnih uputa s francuskog jezika

HR



More documents on:
www.zodiac.com





UPOZORENJA

OPĆA UPOZORENJA

- Nepridržavanje upozorenja može prouzročiti štetu na bazenskoj opremi ili teške ozljede, pa čak i smrt.
- Uređaj je namijenjen samo za primjenu u bazenu i ne smije se upotrebljavati ni u koju drugu svrhu osim one za koju je predviđen.
- Važno je da uređajem rukuju samo stručne i fizički i mentalno sposobne osobe koje su se prethodno upoznale s uputama za uporabu. Osobe koje ne ispunjavaju te uvjete moraju se držati dalje od uređaja kako se ne bi izložile opasnim dijelovima.
- Uređaj držati izvan dohvata djece.
- Uređaj je potrebno instalirati prema uputama proizvođača i sukladno normama koje su na snazi u toj zemlji. Monter je odgovoran za instalaciju uređaja i za poštovanje nacionalnih uredbi u pogledu instalacije. Proizvođač se ni u kojem slučaju ne može smatrati odgovornim za nepoštovanje nacionalnih normi za instalaciju koje su na snazi.
- Korisnik smije izvršiti samo jednostavno održavanje opisano u ovim uputama, a sve ostale zahvate mora izvršiti kvalificirani stručnjak.
- Pogrešna instalacija i/ili uporaba mogu prouzročiti materijalnu štetu ili teške tjelesne ozljede, pa čak i smrt.
- Primateelj preuzima sve rizike prijevoza i rukovanja opremom, čak i u slučaju besplatne dostave. Ako ustanovi da je šteta nastala za vrijeme transporta, primateelj mora napisati zapisnik na otpremnici prijevoznika (i u roku 48 sati preporučenim pismom poslati potvrdu prijevozniku). Ako se prevrnuo uređaj koji sadržava rashladnu tekućinu, pisani zapisnik predaje se prijevozniku.
- U slučaju neispravnog rada uređaja, ne pokušavati samostalno popraviti uređaj, nego se obratiti kvalificiranom tehničaru.
- Ako je oštećen kabel napajanja, mora ga zamijeniti proizvođač, njegov tehničar za održavanje ili bilo koja druga stručna osoba kako bi se izbjegao rizik od nezgode.
- Provjeriti uvjete garancije za više detalja o dozvoljenim vrijednostima sastava vode za rad uređaja.
- Garancija se automatski poništava deaktivacijom, uklanjanjem ili zaobilaženjem sigurnosnih elemenata ugrađenih u uređaj, kao i u slučaju uporabe zamjenskih dijelova od neodobrenog proizvođača.
- Ne raspršivati insekticid ili bilo koji drugi kemijski proizvod (zapaljiv ili ne) prema uređaju jer može oštetiti kućište i prouzročiti požar.
- Uređaji Zodiac®, primjerice toplinske pumpe, pumpe za filtriranje vode i filtri, kompatibilni su s većinom sustava za tretiranje bazenske vode.
- Kod uređaja kao što je toplinska pumpa ili odvlaživač zraka, ne dirati ventilator ili umetati grančice ili prste u rešetku dok uređaj radi. Ventilator se okreće velikom brzinom i može prouzročiti teške ozljede, pa čak i smrt.

UPOZORENJA ZA ELEKTRIČNE UREĐAJE

- U skladu s normama koje su na snazi u državi instalacije, električno napajanje uređaja mora biti zaštićeno namjenskim diferencijalnim zaštitnim mehanizmom od 30 mA.
- Prije bilo kakvog zahvata, provjeriti:
 - Odgovara li napon naveden na natpisnoj pločici uređaja mrežnom naponu,
 - Je li električna mreža prikladna za uporabu uređaja i ima li uzemljenje,
 - Odgovara li utikač (ako postoji) utičnici.
- U slučaju neuobičajenog rada ili ako iz uređaja dopire miris, treba ga odmah zaustaviti, prekinuti napajanje i pozvati stručnjaka.
- Prije bilo kakvog zahvata na uređaju provjeriti jesu li uređaj i sva ostala oprema spojena na uređaj isključeni iz napajanja te je li isključena postavka grijanja (ako postoji).
- Ne odspajati i spajati uređaj dok radi.
- Ne povlačiti kabel napajanja kako bi se odspojio.
- Ne rukovati električnim dijelovima mokrim rukama.
- Očistiti spojnu ploču ili priključak napajanja prije priključivanja.
- Ako neki dijelovi sadržavaju bateriju, ona se ne smije puniti, rastaviti ili baciti u vatru. Ne izlagati uređaj visokim temperaturama ili izravnoj sunčevoj svjetlosti.
- U slučaju nevremena odspojiti uređaj kako ne bi došlo do oštećenja uslijed udara groma.
- Uređaj ne uranjati u vodu (osim robota za čišćenje) ili blato.

NAPOMENE „Roboti za čišćenje bazena“

- Temperatura vode za rad robota u bazenu mora biti između 15 °C i 35 °C.
- Kako ne bi došlo do ozljede ili oštećenja robota za čišćenje, robot ne smije raditi izvan vode.
- Zabranjeno je kupanje dok je robot u bazenu kako ne bi došlo do ozljede.
- Ne upotrebljavati robot ako se provodi hiperkloriranje bazena.
- Ne ostavljati robot bez nadzora na duže vrijeme.

UPOZORENJE POVEZANO S UPORABOM ROBOTA U BAZENU S PVC ZAVRŠNOM OBLOGOM:

- Prije instalacije novog robota za čišćenje, treba pažljivo pregledati završnu oblogu bazena. Ako se folija na nekim mjestima raspada, ako se u bazenu nalazi šljunak, nabori, korijenje ili korozija metala na naličju folije ili je podloga (dno i stijenke) oštećena, prije instalacije robota treba pozvati kvalificiranog stručnjaka koji će izvršiti potrebne popravke ili zamijeniti foliju. Proizvođač ne može ni u kojem slučaju biti odgovoran za štetu nastalu na foliji.
- Površina nekih PVC završnih obloga s uzorkom može se brzo istrošiti, a uzorak može nestati uslijed kontakta s predmetima kao što su četke za čišćenje, igračke, koluti za plivanje, dozatori za klor i automatski čistači bazena. Uzorci nekih PVC završnih obloga mogu se izgubiti ili istrošiti trenjem, primjerice od četke za bazen. Boja nekih uzoraka može se izbrisati tijekom uporabe ili u kontaktu s predmetima koji se nalaze u bazenu. Proizvođač nije odgovoran za izbrisane uzorke, istrošenost ili izgubanu PVC završnu oblogu i to nije obuhvaćeno ograničenom garancijom.

Recikliranje



Ovaj simbol označava da se uređaj ne smije baciti u kantu za otpad. Uređaj mora biti predmet odvojenog prikupljanja otpada radi ponovne uporabe, reciklaže ili uporabe. Ako sadržava tvari koje bi mogle biti opasne za okoliš, one će biti uklonjene ili neutralizirane.

Informirajte se kod svojeg prodavača o uvjetima i načinima recikliranja.



- Prije bilo kakvog zahvata na uređaju obavezno je upoznati se s ovim uputama za instalaciju i uporabu, kao i s knjižicom „Sigurnost i garancija” koje su isporučene s uređajem jer postoji rizik od materijalne štete, teških, pa čak i po život opasnih ozljeda te poništavanja garancije.
- Ti se dokumenti trebaju sačuvati i proslijediti radi kasnije provjere tijekom radnog vijeka uređaja.
- Zabranjeno je distribuirati i mijenjati te dokumente na bilo koji način bez prethodnog odobrenja tvrtke Zodiac®.
- Tvrtka Zodiac® kontinuirano radi na unapređenju svojih proizvoda radi poboljšanja kvalitete i može izmijeniti informacije sadržane u tim dokumentima bez prethodne obavijesti.

SADRŽAJ



1 Karakteristike

3

1.1 | Opis

3

1.2 | Tehničke karakteristike i dijelovi

5



2 Instalacija

6

2.1 | Postavljanje za rad

6

2.2 | Pričvršćivanje na postolje ili montiranje kolica (ovisno o modelu)

6



3 Uporaba

8

3.1 | Princip rada

8

3.2 | Priprema bazena

8

3.3 | Uranjanje robota

8

3.4 | Priključivanje na električno napajanje

9

3.5 | Pokretanje ciklusa čišćenja

10

3.6 | Završetak ciklusa čišćenja

11

3.7 | Podešavanje sata i programiranje ciklusa čišćenja (ovisno o modelu)

12

3.8 | Daljinski upravljač (ovisno o modelu)

14



4 Održavanje

15

4.1 | Čišćenje filtra

15

4.2 | Čišćenje propelera

16

4.3 | Zamjena četaka

17

4.4 | Zamjena guma

18



5 Rješavanje problema

19

5.1 | Ponašanja uređaja

19

5.2 | Upozorenja korisniku

20

5.3 | Izbornik s podacima za dijagnostiku (ovisno o modelu)

21



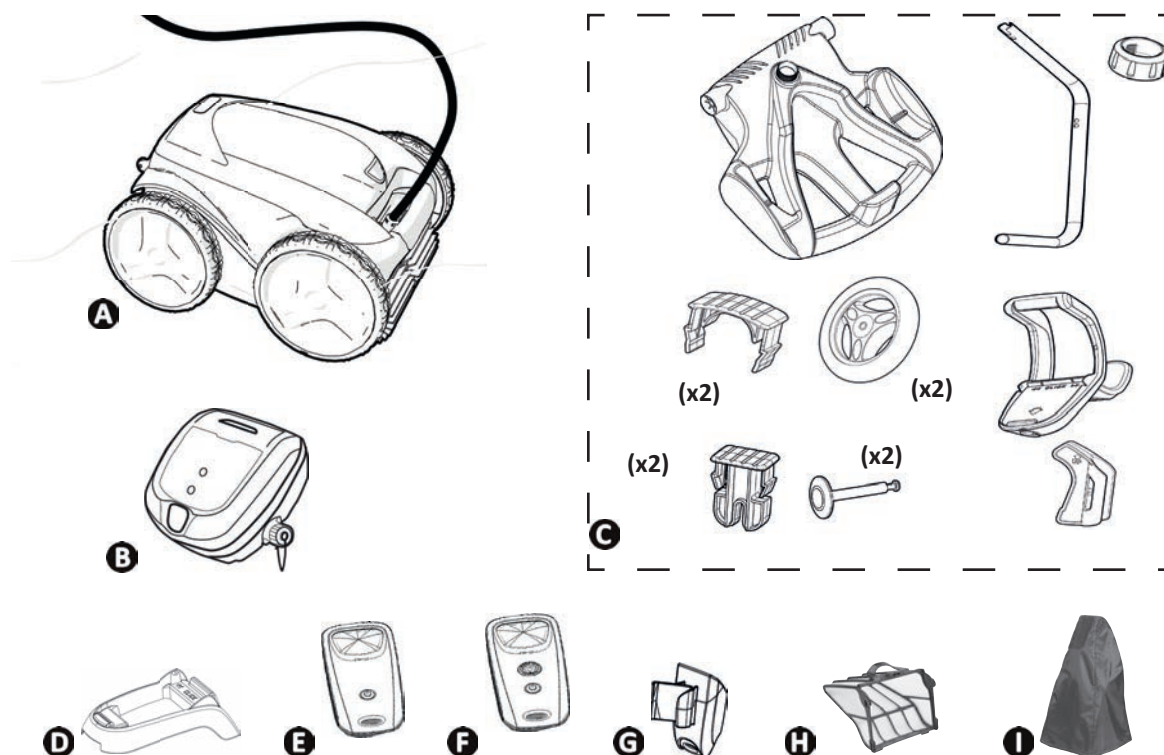
Savjet: kako pojednostaviti kontakt s prodavačem

Zabilježite podatke za kontakt svojeg prodavača kako biste ih po potrebi mogli lako naći i ispunite informacije o proizvodu na poledini ovih uputa jer bi mogli trebati prodavaču.



1 Karakteristike

1.1 | Opis



	OV 3300 RV 4200	OV 3400 - OV 3410 OV 3450 - RV 4310 RV 4400 - RV 4430 Vortex™ 3 PLUS	RV 4460	OV 3500 OV 3510 Vortex™ 4 PLUS	RV 4550 RV 4560	RV 5400 RV 5470	RV 5500 RV 5600
A	Robot + plutajući kabel	✓	✓	✓	✓	✓	✓
	Prednji pogonski kotači (pogon na 2 kotača)	✓	✓	✓	✓		
	Prednji/stražnji pogonski kotači (pogon na 4 kotača)					✓	✓
B	Upravljačka kutija	✓	✓	✓	✓	✓	✓
C	Kolica u dijelovima	+	✓	✓	✓	✓	✓
D	Postolje za upravljačku kutiju	✓					
E	Daljinski upravljač Kinetic			✓			
F	Daljinski upravljač Kinetic „Način rada za izlazak iz vode“				✓		✓
G	Držać daljinskog upravljača			✓	✓		✓
H	Filtar finih čestica 100 μ	✓	✓	✓	✓	✓	✓
	Filtar većih čestica 200 μ	+	+	+	+	+	+
	Filtar jako finih čestica 60 μ						
I	Zaštitna navlaka	+	+	✓	+	+	+

✓ : Isporučeno + : Dostupno kao dio opcionalne dodatne opreme

Simbol	Oznaka	OV 3300 RV 4200 OV 3400 RV 4310	OV 3410 OV 3450 Vortex™ 3 PLUS	OV 3500 OV 3510 Vortex™ 4 PLUS	RV 4400 RV 4430 RV 4460	RV 4550	RV 4560	RV 5400 RV 5470	RV 5500 RV 5600
	Pokretanje/ zaustavljanje uređaja	✓	✓	✓	✓	✓	✓	✓	✓
	Indikator „Kontrola”	✓	✓		✓				
	Indikator „Čišćenje filtra”				✓	✓	✓	✓	✓
	Način rada za izlazak iz vode				✓	✓	✓	✓	✓
	Površina za čišćenje		✓	✓	✓	✓	✓	✓	✓
	Samo dno		✓	✓	✓	✓	✓	✓	✓
	Dno + stijenke + vodena linija		✓	✓	✓	✓	✓	✓	✓
	Samo vodena linija								✓
	Oblik bazena								✓
	Pravokutni s ravnim dnom								✓
	Drugi oblici, drugi tipovi dna								✓
	Intenzitet čišćenja								✓
	Slabiji intenzitet								✓
	Intenzivno								✓
	Programiranje ciklusa čišćenja 						✓	✓	✓
	Povećavanje/smanjivanje trajanja čišćenje 			✓		✓			
	Uključivanje/isključivanje daljinskog upravljača			✓		✓	✓		✓

✓ : Dostupno

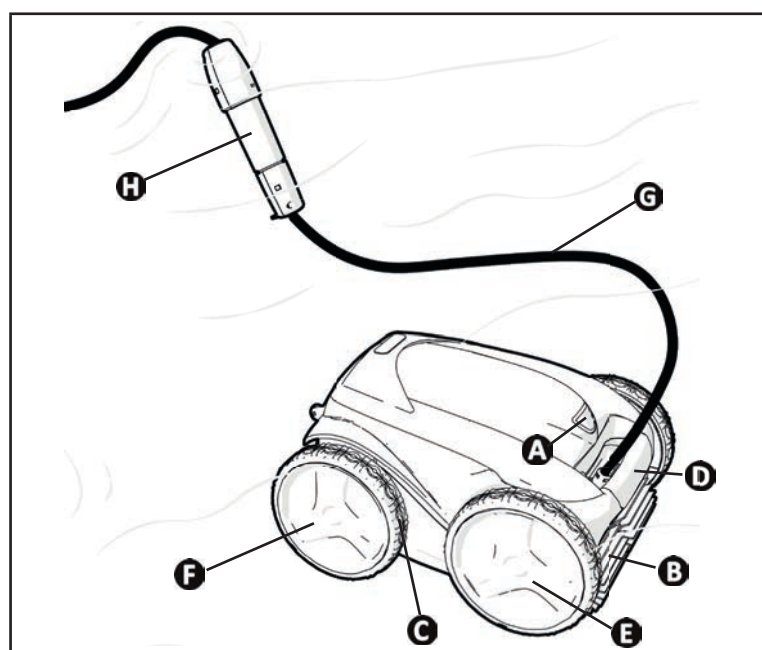
HR

1.2 I Tehničke karakteristike i dijelovi

1.2.1 Tehničke karakteristike

	OV 3300 RV 4200	OV 3400 - OV 3410 - OV3450 - OV 3500 - OV 3510 - RV 4310 - RV 4400 - RV 4430 - RV 4460 - RV 5400 - RV 5470 - Vortex™ 3 PLUS - Vortex™ 4 PLUS	RV 4550 RV 4560 RV 5500	RV 5600
Napon napajanja upravljačke kutije	220 – 240 V AC, 50 Hz			
Napon napajanja robota	30 V DC			
Najveća potrošena snaga	150 W			
Duljina kabela	15 m	18 m	21 m	25 m
Dimenzije robota (D x Š x V)	43 x 48 x 27 cm			
Dimenzije ambalaže (D x Š x V)	69 x 43 x 46 cm	56 x 56 x 46 cm		
Težina robota	10,1 kg			
Težina s ambalažom	14 kg	19 kg		
Teoretska širina čišćenja	270 mm			
Protok pumpe	16 m ³ /h			

1.2.2 Dijelovi



- A** : Brava pristupnih vratašca filtra
- B** : Četke
- C** : Gume
- D** : Ručka za prenošenje i vađenje iz vode
- E** : Prednji pogonski kotači
- F** : Stražnji pogonski kotači (ovisno o modelu)
- G** : Plutajući kabel
- H** : Rotirajući zglob (ovisno o modelu)

1.2.3 Sukladnost proizvoda

Uređaj je osmišljen i proizveden sukladno sljedećim normama:

Niskonaponska direktiva: 2006/95/EZ

Direktiva o elektromagnetskoj kompatibilnosti: 2004/108/EZ

EN 55014-1: 2000 + A1:2001 + A2:2002; EN 55014-2: 1997 + A1:2002

EN 60335-1: 2002 + A1:2004 + A2:2006 + A11:2004 + A12:2006; EN 60335-2-41: 2003 + A1:2004

Uređaj je u skladu s navedenim normama. Proizvod je ispitan u normalnim uvjetima uporabe.

SIGURNOSNI STANDARDI:

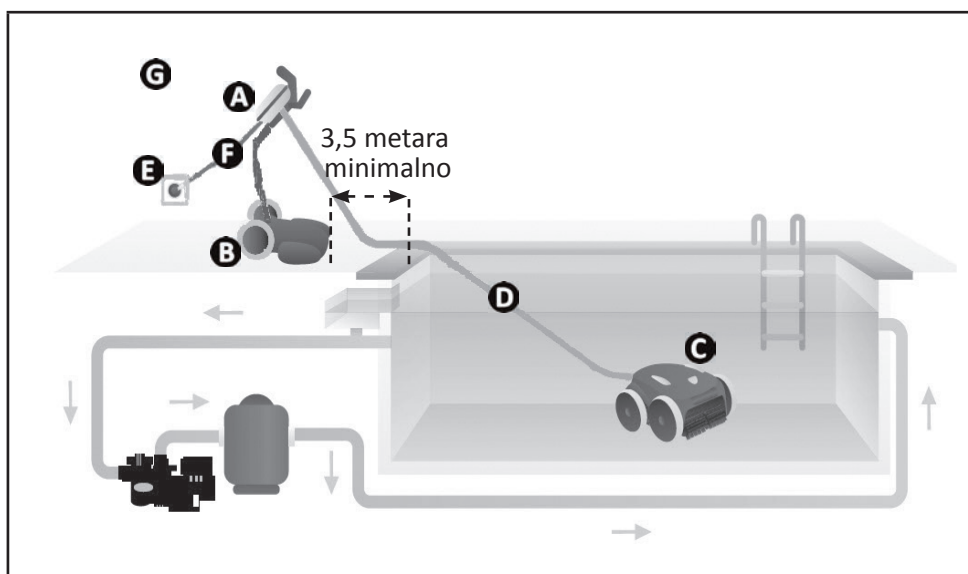
Tvrtka Intertek (ETL) klasificirala je navedene robote kao sukladne s relevantnim zahtjevima međunarodne norme IEC 60335-2-41.





2 Instalacija

2.1 I Postavljanje za rad

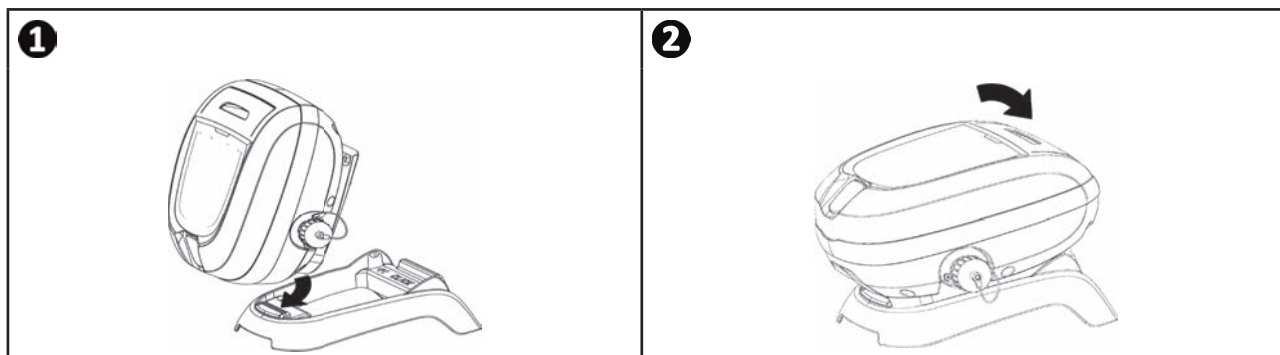


- A** : Upravljačka kutija
- B** : Kolica
- C** : Robot
- D** : Plutajući kabel
- E** : Utičnica
- F** : Kabel napajanja

HR

2.2 I Pričvršćivanje na postolje ili montiranje kolica (ovisno o modelu)

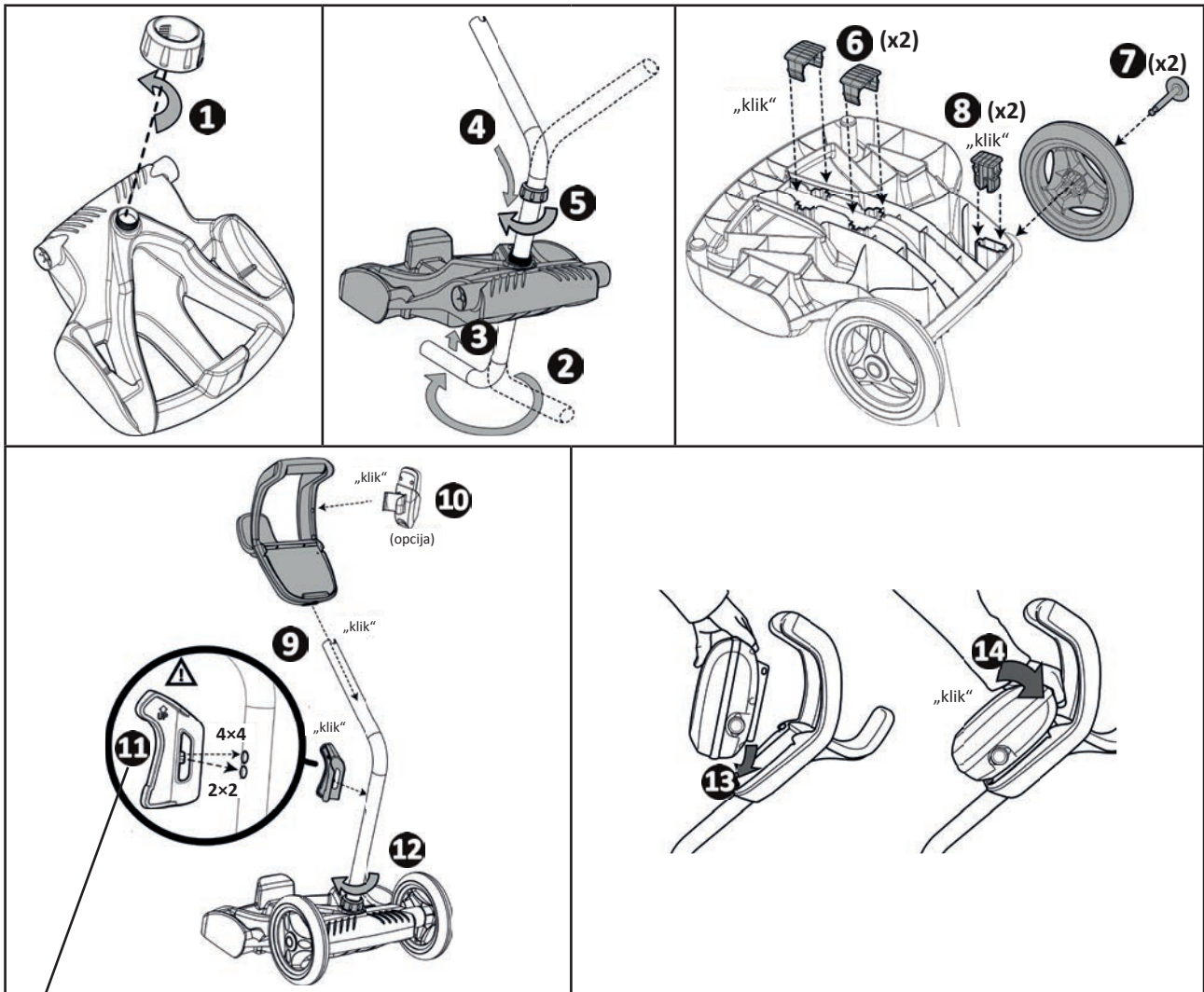
2.2.1 Pričvršćivanje na postolje



2.2.2 Montiranje kolica



Montiranje bez alata



11 Za informaciju o broju pogonskih kotača (pogon na 2 ili 4 kotača) vidjeti: „1.1 I Opis”



3 Uporaba

3.1 I Princip rada

Robot je neovisan o sustavu za filtraciju i može funkcionirati samostalno. Dovoljno je samo priključiti ga na napajanje. Optimalno se pomiče kako bi očistio dijelove bazena za koje je namijenjen (ovisno o modelu: dno, stijenke, vodena linija). Otpad se usisava i zadržava u filtru robota.

Upravljačka kutija omogućava pokretanje, odabir i programiranje čišćenja (ovisno o modelu).

3.2 I Priprema bazena



- **Proizvod je namijenjen za uporabu u trajnim bazenima. Uređaj ne upotrebljavati u bazenima koji se mogu rastaviti. Trajni bazen izgrađen je u ili na tlu i ne može se lako rastaviti i spremiti.**

- Za rad uređaja u bazenu voda mora biti sljedeće kvalitete:

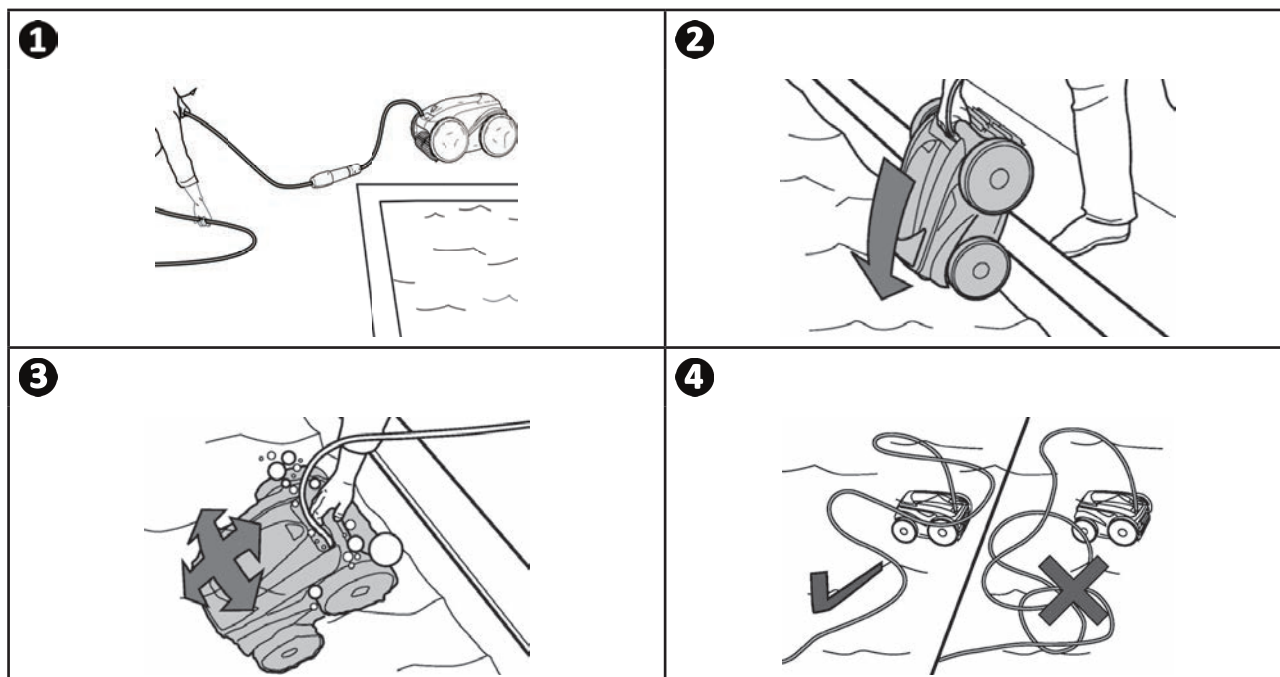
Temperatura vode	Između 15 °C i 35 °C
pH	Između 6,8 i 7,6
Klor	< 3 mg/l

HR

- Kada je bazen prljav, posebice prije prve uporabe u sezoni, treba izvaditi velike komade otpada pomoću mrežice radi boljih performansi uređaja.
- Izvaditi termometre, igračke i druge predmete koji bi mogli oštetiti uređaj.

3.3 I Uranjanje robota

- Izvući cijelu duljinu kabela pored bazena kako ne bi došlo do zaplitanja kabela tijekom uranjanja (vidjeti sliku 1).
- Robota okomito uroniti u vodu (vidjeti sliku 2).
- Lagano ga pomicati u svim smjerovima kako bi iz uređaja izašao zrak (vidjeti sliku 3).
- Uređaj se treba spustiti sam i smjestiti na dnu bazena. Tijekom uranjanja robot sam povlači potrebnu duljinu kabela za bazen (vidjeti sliku 4).

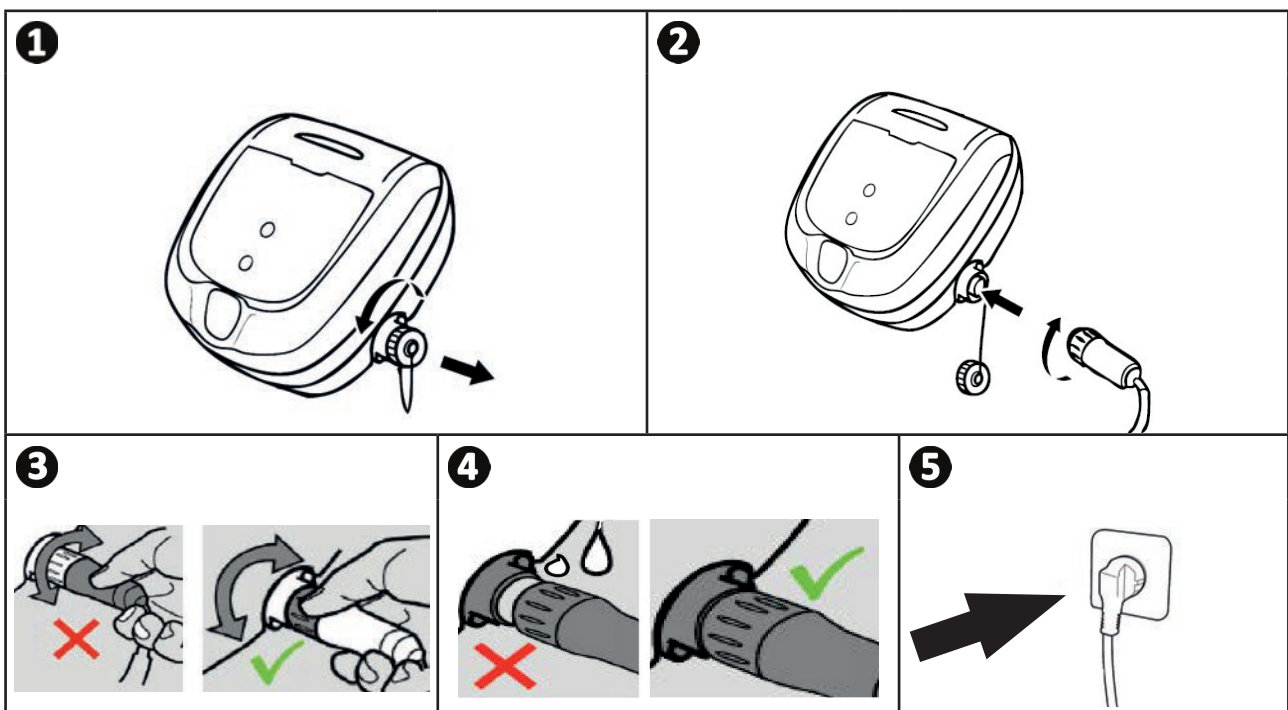


▶ 3.4 I Priključivanje na električno napajanje



- Zabranjena je uporaba produžnog kabela za priključivanje na upravljačku kutiju.
- Utičnica mora uvijek biti lako dostupna i zaštićena od kiše i prskanja vode.
- Upravljačka kutija otporna je na prskanje vode, ali ne i na uranjanje pod vodu. Ne smije se postaviti na mjesto koje se može potopiti i potrebno ju je odmaknuti barem 3,5 m od ruba bazena i izbjegavati direktno izlaganje suncu.
- Postaviti upravljačku kutiju u blizinu utičnice.

- Odviti zaštitni čep (vidjeti sliku 1).
- Priključiti plutajući kabel na upravljačku kutiju i zatvoriti spoj okrećući samo prsten u smjeru kazaljke na satu (rizik od oštećenja plutajućeg kabela) (vidjeti sliku 2, 3).
- Provjeriti je li utikač dobro umetnut kako ne bi prodirala voda (vidjeti sliku 4).
- Spojiti kabel napajanja (vidjeti sliku 5). Upravljačku kutiju obavezno priključiti na utičnicu zaštićenu namjenskim diferencijalnim zaštitnim mehanizmom od najviše 30 mA (u slučaju sumnje obratiti se kvalificiranom tehničaru).



Savjet: dobro odabrati mjesto postavljanja upravljačke kutije kako bi se izbjeglo zaplitanje kabela

Postaviti upravljačku kutiju na sredinu duže stranice bazena slijedeći sigurnosne uvjete koji se odnose na električno priključivanje. Time se ograničava duljina plutajućeg kabela koji ulazi u vodu potrebna da bi se pokrila cijela površina bazena, što smanjuje potrebu za rukovanjem pri postavljanju za rad i spremanju

▶ 3.5 I Pokretanje ciklusa čišćenja



- Kad je uređaj u bazenu, kupanje je zabranjeno.
- Ne upotrebljavati uređaj ako se provodi hiperkloriranje bazena.
- Ne ostavljati uređaj bez nadzora na duže vrijeme.
- Ne upotrebljavati uređaj ako je bazen prekriven roletom.

- Kad je upravljačka kutija pod naponom, svijetle sljedeći simboli koji označavaju:
 - Radnja u tijeku
 - Odabir čišćenja
 - Potrebno održavanje
- Upravljačka kutija prelazi u stanje mirovanja nakon 10 minuta i zaslon se isključuje. Za izlazak iz stanja mirovanja dovoljno je pritisnuti bilo koju tipku. Prelaskom u stanje mirovanja ne prekida se rad uređaja ako je čišćenje u tijeku.

3.5.1 Odabir ciklusa čišćenja (ovisno o modelu)

- Zadani ciklus čišćenja već je postavljen – simboli svijetle, a na zaslonu se prikazuje trajanje čišćenja, primjerice: (ovisno o modelu).
- U svakom je trenutku moguće odabrati ciklus čišćenja – prije pokretanja ili tijekom rada uređaja. Novi će se ciklus odmah pokrenuti, a odbrojavanje preostalog vremena prethodnog ciklusa poništava se na nulu.
- Uređaj prilagođava strategiju kretanja prema izabranom načinu čišćenja kako bi se poboljšala stopa pokrivenosti.

Površina za čišćenje	Oblik bazena	Intenzitet čišćenja
Samo dno	Drugi oblici, drugi tipovi dna	Slabiji intenzitet
Dno + stijenke + vodena linija	Pravokutni s ravnim dnom	Intenzivno
Samo vodena linija		

3.5.2 Pokretanje ciklusa čišćenja



- Pritisnuti



Savjet: kako poboljšati učinak čišćenja

Na početku sezone kupanja pokrenuti više ciklusa čišćenja dna (nakon što su pomoću mrežice uklonjeni veliki komadi otpada).

Redovitom uporabom robota za čišćenje (ne više od 3 ciklusa tjedno) bazen će uvijek biti čist, a filter će se manje začepljivati.

3.5.3 Podešavanje trajanja čišćenja (ovisno o modelu)


- U svakom je trenutku moguće smanjiti ili povećati trajanje odabranog ciklusa čišćenja ili ciklusa koji je u tijeku:
 - : Smanjiti za 30 minuta.
 - : Povećati za 30 minuta.
- Pritisnuti za potvrdu.

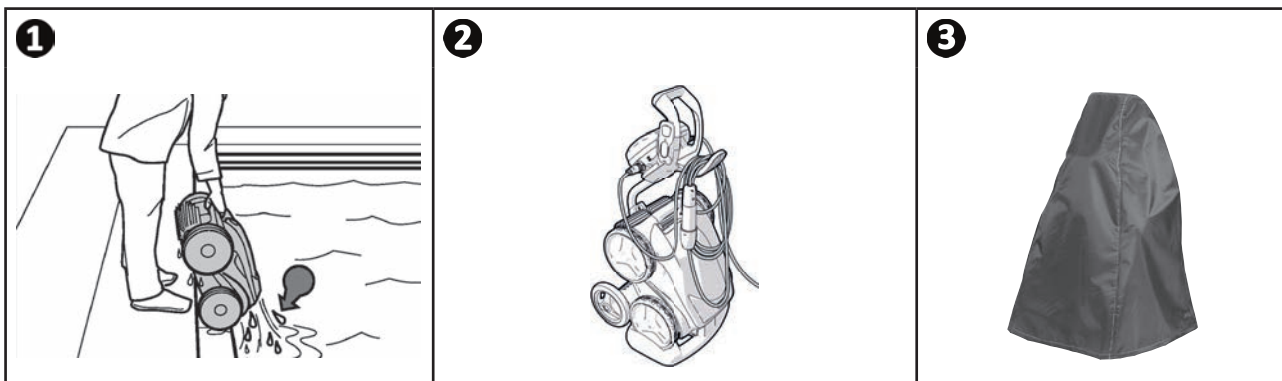
▶ 3.6 I Završetak ciklusa čišćenja



• Kako se oprema ne bi oštetila:


- Za izvlačenje uređaja iz vode ne povlačiti plutajući kabel. Upotrijebiti ručku.
- Nakon uporabe uređaj ne sušiti na izravnom suncu.
- Spremiti sve dijelove tako da su zaštićeni od sunca, vlage i vremenskih nepogoda.
- Nakon odspajanja plutajućeg kabela od upravljačke kutije ponovno zavrnuti zaštitni čep.

- Zaustaviti uređaj pritiskom na .
- Kad je robot na dohvat ruke, uhvatiti ga za ručku i polako izvaditi iz bazena kako bi iz njega iscurila voda (vidjeti sliku **1**).
- Postaviti robot u okomiti položaj na predviđeno mjesto na kolicima (ovisno o modelu) kako bi se brzo osušio (vidjeti sliku **2**).
- Zatim ga spremiti zajedno s upravljačkom kutijom na mjesto zaštićeno od sunca i prskanja vode. Zaštitna navlaka dostupna je kao dio opcionalne dodatne opreme (vidjeti sliku **3**).



3.6.1 Način rada „izlazak iz vode” (ovisno o modelu)

Korištenjem te funkcije robot se vraća na određenu točku uz rub bazena. Penjući se po stijenci bazena robot izbacuje vodu u obliku snažnog stražnjeg mlaza kako bi pri izlasku iz vode bio što lakši.

- Usmeriti robot prema željenoj stijenci i u razinu vodene linije, a zatim držati pritisnutim  kako bi se okrenuo. Robot kreće prema stijenci nakon otpuštanja gumba.



Savjet: kako ograničiti zaplitanje plutajućeg kabela

Zaplitanje kabela znatno utječe na ponašanje uređaja. Ako je kabel ispravno raspleten, stopa pokrivenosti bazena je bolja.

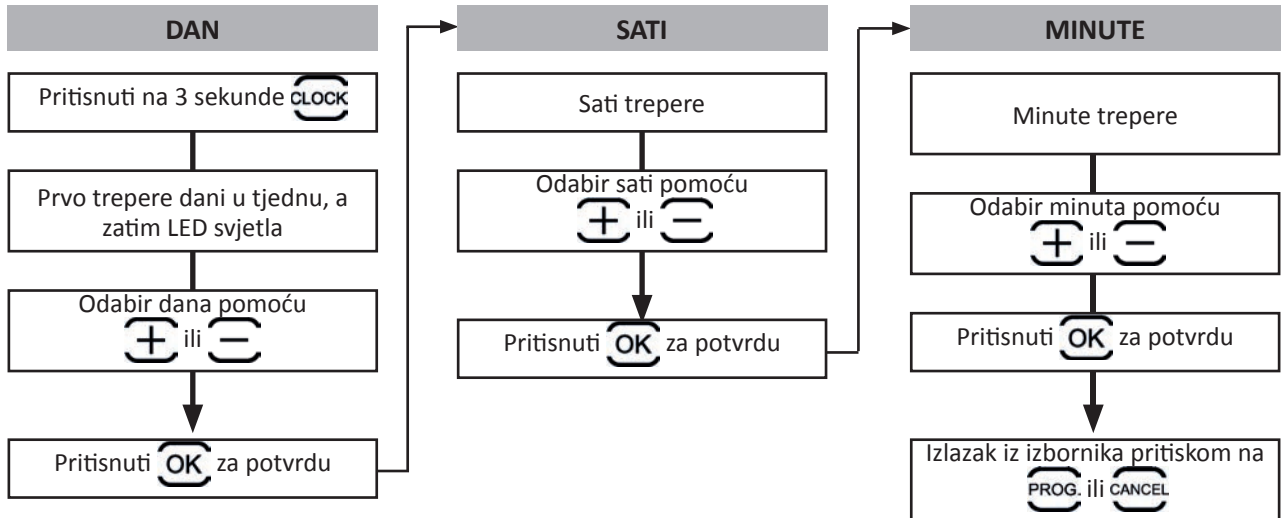
- Rasplesti kabel i odmotati ga na suncu kako bio poprimio početni oblik.
- Zatim ga pažljivo smotati i odložiti na ručku kolica (ovisno o modelu) ili na fiksni držač.

3.7 I Podešavanje sata i programiranje ciklusa čišćenja (ovisno o modelu)



- Ne odspajati kabel napajanja nakon podešavanja sata jer se podešavanje može poništiti. Postavka sata bit će sačuvana oko 2 minute u slučaju prekida električnog napajanja.

3.7.1 Podešavanje sata



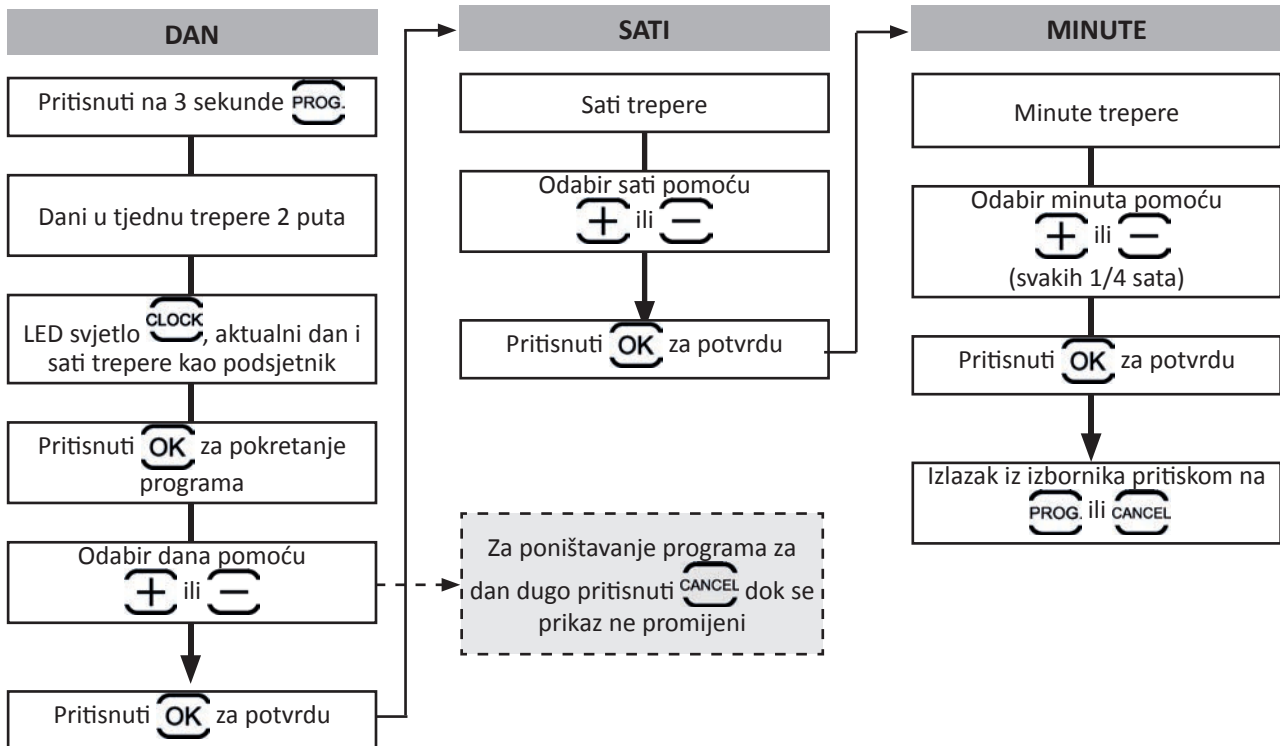
Savjet: kako provjeriti postavku sata

Zaustaviti uređaj ako je u tijeku ciklus čišćenja. Pritisnuti **CLOCK**.
Prikazuje se sat na 5 sekundi.

3.7.2 Programiranje ciklusa čišćenja

Mogućnost programiranja **do 7 ciklusa čišćenja** (primjerice 2 puta tjedno: srijedom i subotom tijekom 4 tjedna).

- Prije programiranja ciklusa čišćenja obavezno je podešavanje sata – vidjeti poglavlje „3.7.1 Podešavanje sata”.
- Početi s odabirom ciklusa čišćenja na upravljačkoj kutiji – vidjeti poglavlje „3.5.1 Odabir ciklusa čišćenja (ovisno o modelu)”.
- Zatim podesiti dane, sate i minute:



- Programiranje se automatski zaustavlja nakon 7. ciklusa čišćenja te se LED svjetlo **PROG.** isključuje.
- Za poništavanje SVIH programa izaći iz izbornika **PROG.** i dugo pritisnuti **CANCEL** dok se prikaz ne promijeni.



Savjet: kako provjeriti program



Pritisnuti **PROG.**. Svaki se program prikazuje na 3 sekunde.

3.8 I Daljinski upravljač (ovisno o modelu)



- Baterije umetnuti prema oznakama.
- Bateriju ne puniti, rastaviti ili baciti u vatru.
- Ne izlagati uređaj visokim temperaturama ili izravnoj sunčevoj svjetlosti.

3.8.1 Uključivanje i isključivanje daljinskog upravljača

- Za uključivanje: pritisnuti .
- Za isključivanje: dugo pritisnuti .



Savjet: kako poboljšati domet daljinskog upravljača

Frekvencija treperenja LED svjetla na daljinskom upravljaču označava kvalitetu signala. Ako LED svjetlo brzo treperi, kvaliteta signala je dobra.

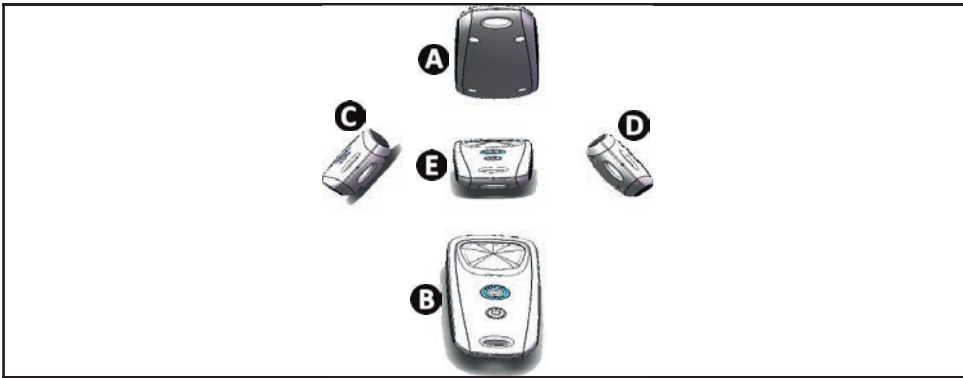
Da bi komunikacija između upravljačke kutije i daljinskog upravljača bila optimalna:

- Postaviti upravljačku kutiju na kolica.
- Okrenuti upravljačku kutiju prema bazenu.
- Ukloniti sve veće prepreke koje se nalaze između upravljačke kutije i bazena.

HR


3.8.2 Usmjeravanje robota

- Na daljinskom se upravljaču nalaze senzori pokreta za usmjeravanje robota:






- A** : Naprijed
- B** : Natrag
- C** : Okretanje ulijevo
- D** : Okretanje udesno
- E** : Zaustavljanje

3.8.3 Izvlačenje robota iz vode (ovisno o modelu)

- Pritisnuti . Robot kreće prema stijenci i penje se do vodene linije.

3.8.4 Sinkronizacija daljinskog upravljača i upravljačke kutije

Prema tvorničkim postavkama daljinski je upravljač već sinkroniziran s upravljačkom kutijom. U slučaju zamjene daljinskog upravljača / upravljačke kutije ili problema pri sinkronizaciji, slijediti sljedeće korake:

- Staviti daljinski upravljač na udaljenost od **najviše 50 cm** od upravljačke kutije.
- Priključiti upravljačku kutiju te provjeriti prikazuje li se vrijeme rada i da ciklus čišćenja nije u tijeku.
- Daljinski upravljač uključiti pritiskom na .
- Prije nego što daljinski upravljač prijeđe u stanje mirovanja (nakon otprilike 45 sekundi), pritisnuti istovremeno na 6 sekundi  i .
- Provjeriti je li sinkronizacija uspješno izvedena provjerom zaslona i LED svjetla na daljinskom upravljaču:

Prikaz na upravljačkoj kutiji	LED na daljinskom upravljaču	Rezultat
Good → 0:45 2 sekunde	Treperi	• Uspješna sinkronizacija.
FAIL	Kontinuirano svijetli	• Provjeriti je li udaljenost između upravljačke kutije i daljinskog upravljača manja od 50 cm. • Provjeriti stanje baterija daljinskog upravljača. Zamijeniti ih po potrebi. Ako problem ne nestaje, obratiti se prodavaču.



4 Održavanje

- Uređaj treba redovito prati čistom ili blago nasapunanom vodom. Ne upotrebljavati otapalo.
- Isprati uređaj s puno čiste vode.
- Uređaj ne ostavljati da se suši na suncu uz rub bazena.



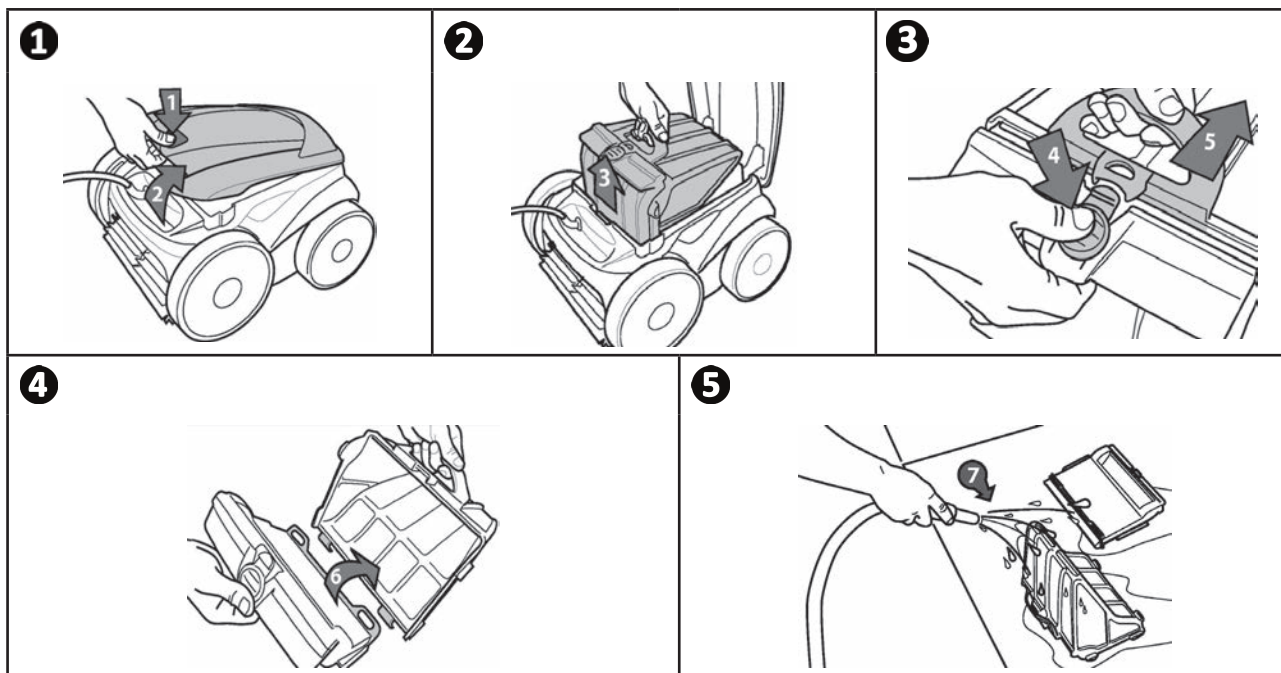
Savjet: zamijeniti filtar i četke svake 2 godine

Preporučuje se zamijeniti filtar i četke svake 2 godine kako bi se očuvalo stanje uređaja i zajamčila optimalna učinkovitost.

➤ 4.1 | Čišćenje filtra



- Učinkovitost uređaja može se smanjiti ako je filtar pun ili prljav.
- Filtar redovito čistiti čistom vodom za učinkovito čišćenje.
- U slučaju taloženja na filtru očistiti ga u kiseloj otopini (primjerice alkoholnog octa). Takvo se čišćenje preporučuje najmanje jednom godišnje zbog taloga na filtru koji se stvori ako nije u uporabi nekoliko mjeseci (zimsko razdoblje).



Savjet: Provjeriti stanje indikatora „čišćenje filtra” (ovisno o modelu)

Preporučuje se očistiti filtar čim se uključi LED svjetlo.

4.2 I Čišćenje propelera

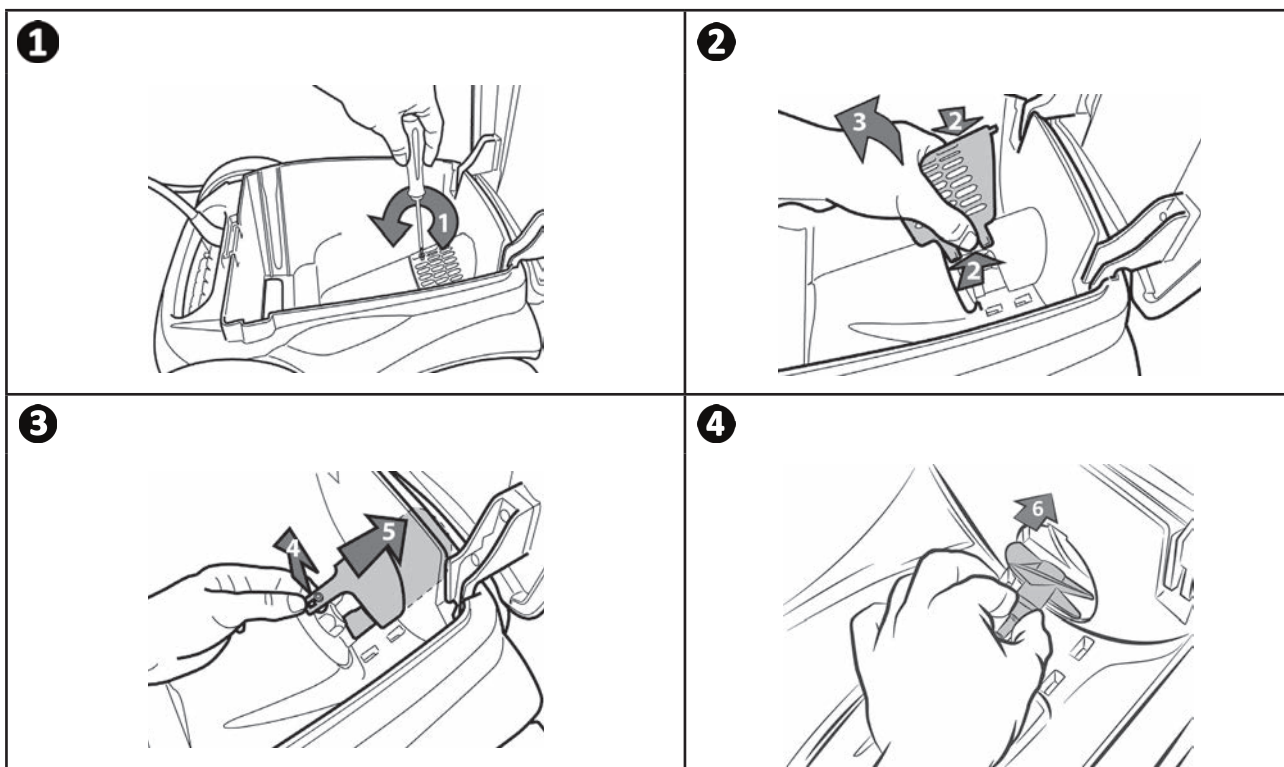
Da bi se izbjegle teške ozljede:



- Isključiti robot iz napajanja.
- Tijekom održavanja propelera obavezno nositi rukavice .

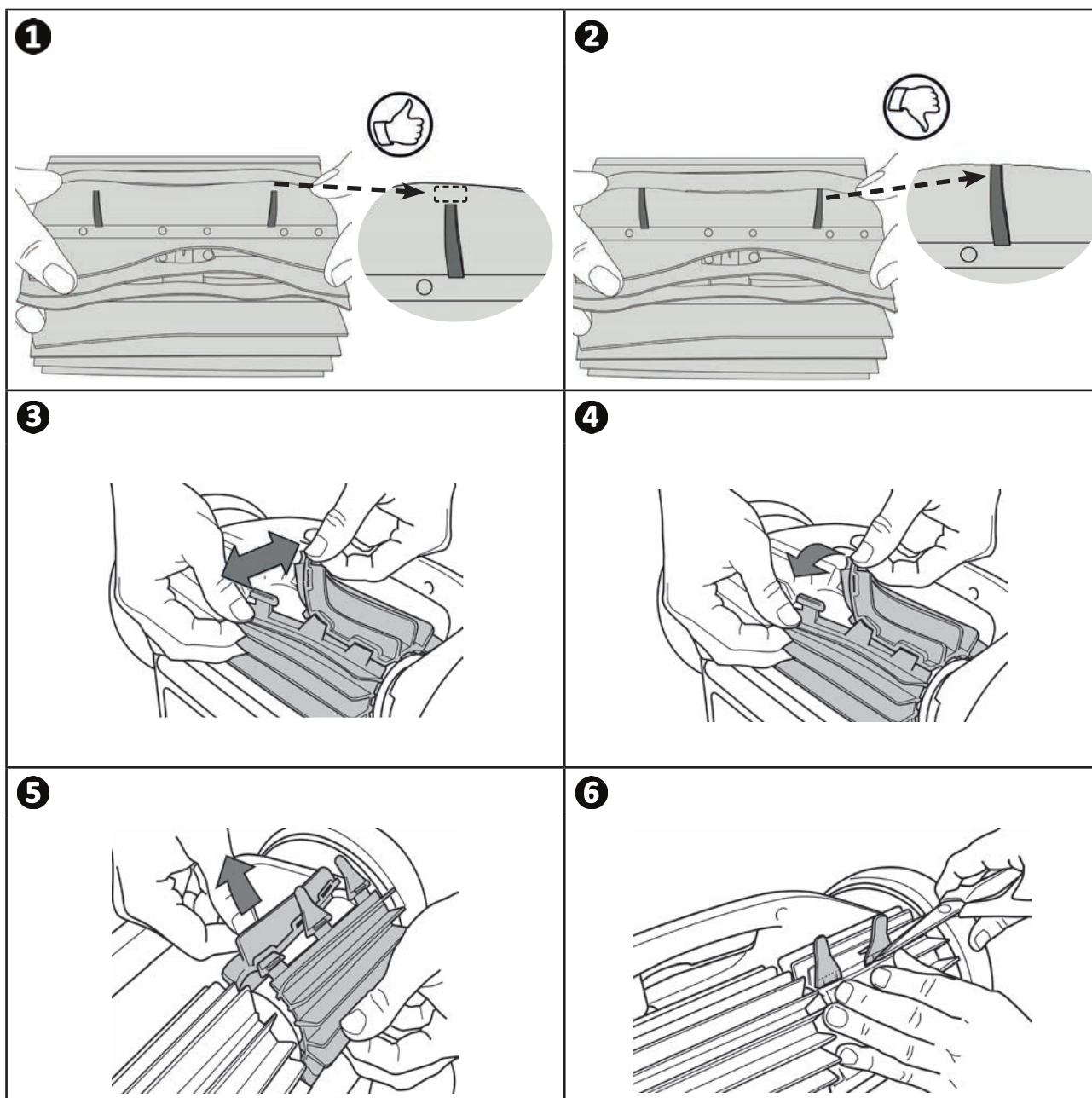


- Odviti vijak na rešetki (vidjeti sliku 1).
- Ukloniti rešetku (vidjeti sliku 2).
- Pažljivo ukloniti otvor za strujanje vode (vidjeti sliku 3).
- Pri uklanjanju propelera obavezno nositi rukavice. Pažljivo pridržavati drugi kraj propelera i povući ga (vidjeti sliku 4).
- Izvaditi otpad (kosu, lišće, kamenčiće...) koji bi mogao ometati rad propelera.

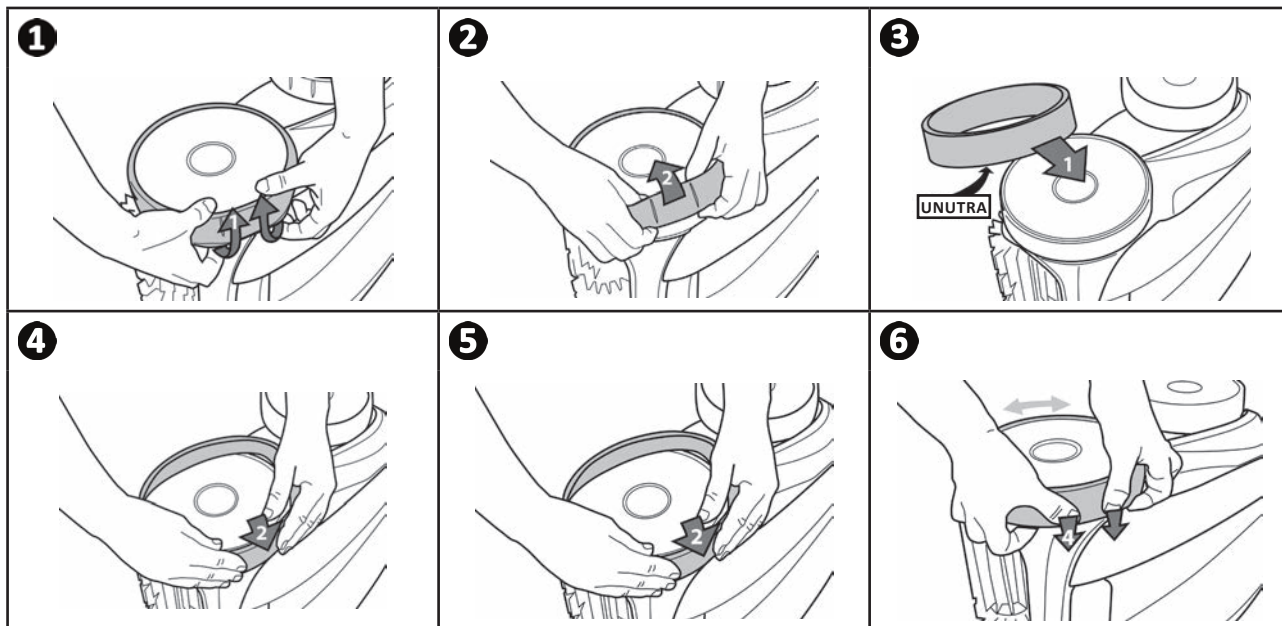


➤ 4.3 I Zamjena četaka

- Svaka četka ima oznake istrošenosti, a razmak između tih oznaka i ruba četke označava da je četka u dobrom stanju (vidjeti sliku **1**).
- Kada oznake istrošenosti izgledaju kao naslici **2**, četke su istrošene i potrebno ih je zamijeniti.
- Da bi se izvadile istrošene četke, izvući jezičke iz utora u kojima su učvršćeni (vidjeti sliku **3**).
- Za postavljanje novih četaka provući rub bez jezička ispod nosača četke (vidjeti sliku **4**).
- Okrenuti četku oko nosača i utaknuti jezičke u utore za učvršćivanje te ih povući s druge strane kako bi rubovi jezičaka prošli kroz otvor (vidjeti sliku **5**).
- Odrezati jezičke škarama kako bi bili u razini lamela (vidjeti sliku **6**).




▶ 4.4 | Zamjena guma










5 Rješavanje problema





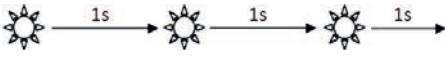


- Prije nego što se obratite svojem prodavaču u slučaju neispravnosti, možete izvesti jednostavne provjere pomoću sljedećih tablica.
- Ako problem ne nestaje, obratite se prodavaču.
-  : Radnje koje smije izvršiti samo kvalificirani tehničar.

5.1 I Ponašanja uređaja

Jedan dio bazena nije dobro očišćen	<ul style="list-style-type: none"> • Ponoviti korake uranjanja (vidjeti poglavlje „3.3 I Uranjanje robota“) varirajući mjesto uranjanja u bazen dok pronalaska optimalnog mjesta.
Uređaj ne prianja dobro uz dno bazena	<ul style="list-style-type: none"> • Ostalo je zraka u kućištu uređaja. Ponoviti korake uranjanja (vidjeti poglavlje „3.3 I Uranjanje robota“). • Filtar je pun ili prljav – očistiti ga. • Filtar je začepljen – zamijeniti ga. • Propeler je oštećen, obratiti se prodavaču 
Uređaj se više ili uopće ne penje po stijenkama kao u početku. (Zbog svojeg računalnog programa uređaj se ne penje sistematično po stijenkama)	<ul style="list-style-type: none"> • Filtar je pun ili prljav – očistiti ga. • Filtar je začepljen – zamijeniti ga. • Iako voda djeluje bistro, u bazenu se nalaze mikroskopske alge koje se ne vide golim okom i čine stijenke skliskima te time uređaju onemogućuju penjanje. Izvesti hiperkloriranje i malo sniziti pH. Ne ostavljati uređaj u vodi tijekom hiperkloriranja. • Četke su istrošene – provjeriti oznake istrošenosti „4.3 I Zamjena četaka“, a zatim okrenuti četke radi provjere kako se okreću. Po potrebi zamijeniti četke. • Ako problem ne nestaje, obratiti se prodavaču 
Pri pokretanju uređaj se ne pomiče	<ul style="list-style-type: none"> • Provjeriti je li pod naponom utičnica upravljačke kutije. • Provjeriti je li ciklus čišćenja pokrenut i svijetle li svjetla. • Ako problem ne nestaje, obratiti se prodavaču 
Kabel se zapliće	<ul style="list-style-type: none"> • Ne odmotati cijelu duljinu kabela u bazen. • U bazen odmotati potrebnu duljinu kabela, a ostatak odmotati uz rub bazena.
Robot se zaustavlja u blizini mlaznica za punjenje ili otvora za pražnjenje na dnu	<ul style="list-style-type: none"> • Zaustaviti pumpu za filtriranje i ponovno pokrenuti ciklus čišćenja. • Postaviti upravljačku kutiju na sredinu duže stranice bazena poštujući sigurnosne uvjete – vidjeti „3.4 I Priključivanje na električno napajanje“. Ako čišćenje nije optimalno, varirati mjesto postavljanja upravljačke kutije i uranjanja robota.
<p>Robot se sporo penje po stijenkama i zaustavlja ispod vodene linije</p> <p>Robot se brzo penje po stijenkama, prelazi vodenu liniju i usisava zrak</p>	<ul style="list-style-type: none"> • Ovisno o završnoj oblozi bazena robot se može drugačije ponašati i stoga može biti potrebno prilagoditi neku postavku, za što se treba obratiti prodavaču 
Upravljačka kutija ne reagira na pritisak tipaka	<ul style="list-style-type: none"> • Isključiti kabel napajanja iz utičnice, pričekati 10 sekundi pa ponovno uključiti kabel napajanja.
Na zaslonu se prikazuje poruka  kad je odabran način daljinskog upravljanja	<ul style="list-style-type: none"> • Baterije daljinskog upravljača su preslabe i potrebno ih je zamijeniti.



LED svjetlo na daljinskom upravljaču treperi polako ili kontinuirano svijetli	Problem s dometom daljinskog upravljača: <ul style="list-style-type: none"> • Postaviti upravljačku kutiju na kolica, na udaljenost od najmanje 3,5 m od bazena. • Okrenuti upravljačku kutiju prema bazenu kako bi se poboljšao domet daljinskog upravljača. Provjeriti nalaze li se veće prepreke između upravljačke kutije i bazena.
LED svjetlo na daljinskom upravljaču kontinuirano svijetli	<ul style="list-style-type: none"> • Problem pri sinkronizaciji – ponoviti korake za sinkronizaciju (vidjeti poglavlje „3.8.4 Sinkronizacija daljinskog upravljača i upravljačke kutije“).

➤ 5.2 I Upozorenja korisniku

Upozorenja korisniku (ovisno o modelu)		Rješenja
Treperi LED svjetlo: 	Kôd greške: 	
	Er: 10	<ul style="list-style-type: none"> • Provjeriti je li robot ispravno priključen na upravljačku kutiju. Po potrebi ga isključiti i ponovno uključiti prema postupku.
	Er: 02 Er: 03 Er: 05 Er: 06	<ul style="list-style-type: none"> • Provjeriti da ništa ne ometa okretanje četaka i kotača. Okrenuti kotače za 1/4 kruga kako bi se oslobodio eventualno zaglavljene otpad.
	Er: 07 Er: 08	<ul style="list-style-type: none"> • Rad robota izvan bazena. Obavezno pokrenuti robot u vodi (vidjeti poglavlje „3.3 I Uranjanje robota“).
	Er: 01 Er: 04	<ul style="list-style-type: none"> • Provjeriti da u propeleru nema kamenčića ili kose. • Po potrebi očistiti ili zamijeniti filter.

HR

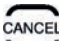
5.2.1 Kodovi grešaka

- Pritiskom na bilo koju tipku može se izbrisati kôd greške i isključiti upravljačka kutija.
- Zaslona prelazi u stanje mirovanja nakon 10 minuta. Za ponovno uključivanje zaslona dovoljno je pritisnuti bilo koju tipku.
- Kad otkrije grešku upravljačka kutija privremeno deaktivira program (LED svjetlo  se isključuje).
- Dugo pritisnuti  za ponovno potvrđivanje programa u tijeku.

➤ 5.3 I Izbornik s podacima za dijagnostiku (ovisno o modelu)

- Zaustaviti uređaj ako je u tijeku ciklus čišćenja.
- Za pristup izborniku:

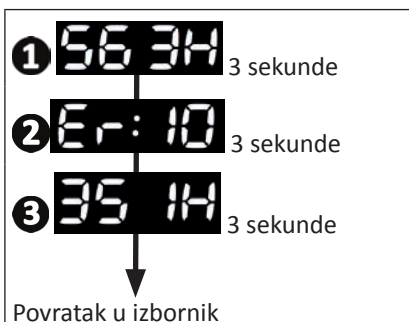
OV 3500 - OV 3510 - RV 4550 - Vortex™ 4 PLUS

Pritisnuti  na najmanje 5 sekundi

RV 4560 - RV 5400 - RV 5470 - RV 5500 - RV 5600

Pritisnuti  na najmanje 5 sekundi

- Prikazuju se sljedeće informacije o stanju uređaja:



- ➊ Ukupno vrijeme rada (u satima)
- ➋ Posljednji kôd greške (pojavljuje se ako dođe do najmanje jedne greške)
- ➌ Vrijeme rada u trenutku greške (pojavljuje se ako dođe do najmanje jedne greške)



Savjet: kada tražite pomoć, informirajte prodavača o stanju uređaja



Votre revendeur
Your retailer

Modèle appareil
Appliance model

Numéro de série
Serial number

Trouvez plus d'informations et enregistrez votre produit sur
More informations and register you product on

www.zodiac-poolcare.com



Zodiac Pool Care Europe - Boulevard de la Romanerie - BP 90023 - 49180 St Barthélémy d'Anjou cedex - S.A.S.U. au capital de 1 267 140 € / SIREN 395 068 679 / RCS PARIS

