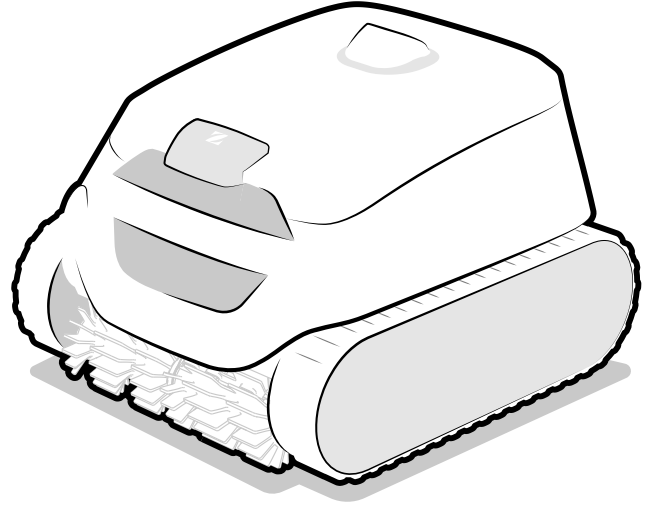


دليل التركيب والاستخدام - العربية
روبوت تنظيف كهربائي يعمل بالبطارية
ترجمة التعليمات الأصلية باللغة الفرنسية



المزيد من الوثائق على الموقع:
www.zodiac.com



⚠️ تنبيهات

- قبل القيام بأي عمل في الجهاز، من الضروري الاطلاع على هذا الدليل الخاص بالتركيب والاستخدام، وكذلك كُتيب "الضمان" المُسلم مع الجهاز، وإلا قد تحدث تلفيات مادية، وإصابات خطيرة، وربما مميتة، مما يؤدي إلى إلغاء الضمان.
- احتفظ بهذه الوثائق للرجوع إليها وتناقلها طيلة عُمر الجهاز.
- ممنوع نشر هذه الوثيقة أو تعديلها بأي وسيلة كانت دون تصريح من شركة Zodiac®.
- تقوم شركة Zodiac® بتطوير منتجاتها دائماً لتحسين الجودة، ويمكن أن يطرأ تعديل على المعلومات الموجودة في هذه الوثيقة دون إخطار مُسبق.

تنبيهات عامة

- قد يؤدي عدم التقيد بهذه التنبيهات إلى إلحاق أضرار بتجهيزات حوض السباحة أو التسبب في حدوث إصابات خطيرة بل والوفاة.
- الشخص المؤهل في المجالات التقنية المعنية (الكهرباء أو المياه أو التبريد) هو وحده المخوّل بالقيام بصيانة الجهاز أو إصلاحه. يجب على الفني المؤهل لإصلاح الجهاز استخدام/ ارتداء معدات الحماية الفردية (مثل نظارات الوقاية، قفازات الحماية، إلخ...) لتقليل أي خطر لإصابة يمكن أن تحدث أثناء إصلاح الجهاز.
- قبل القيام بأي إصلاحات في الجهاز، تأكد أن الجهاز غير موصول بالكهرباء وممنوع وصله بالتيار.
- الجهاز مخصص للاستخدام المحدد في حمامات السباحة والنوادي الصحية؛ ويجب عدم استخدامه لأي غرض آخر غير الغرض المصمم من أجله.
- هذا الجهاز غير مخصص لكي يستخدمه أشخاص (بما في ذلك الأطفال) قدراتهم الجسدية أو الحسية أو العقلية منخفضة أو أشخاص عديمو الخبرة والمعرفة، إلا في حالة وجود شخص مسؤول عن سلامتهم ومراقبتهم أو وجود تعليمات مسبقة تخص استخدام الجهاز. ينبغي مراقبة الأطفال للتأكد أنهم لا يعبتون بالجهاز.
- يمكن استخدام هذا الجهاز من قبل الأطفال الذين لا يقل عمرهم عن 8 سنوات والأشخاص ذوي القدرات البدنية أو الحسية أو العقلية المنخفضة أو الذين يفتقرون إلى الخبرة أو المعرفة، في حالة الإشراف عليهم بشكل صحيح أو إعطائهم تعليمات تتعلق بالاستخدام الآمن للجهاز لفهم المخاطر التي ينطوي عليها. ينبغي ألا يعبت الأطفال ولا الحيوانات الأليفة بالجهاز. فالجهاز ليس لعبة. يجب ألا يتم التنظيف والصيانة الخاصة بالمستخدم من قبل الأطفال دون الخضوع للإشراف.
- يجب أن يكون شحن الجهاز مطابقاً للمعيار رقم IEC / HD 60364-7-702 وللقوانين الوطنية السارية على أحواض السباحة. في حالة الشك، قم باستشارة الوكيل.
- يجب أن يتم تركيب الجهاز وفقاً لتعليمات الشركة المُصنعة ومع مراعاة المعايير المحلية والوطنية السارية. عامل التركيب مسؤول عن تركيب الجهاز وعن احترام اللوائح الوطنية الخاصة بالتركيب. ولا يمكن بأي حال من الأحوال اعتبار المصنّع مسؤولاً في حالة عدم مراعاة معايير التركيب المحلية السارية.
- بخلاف أي عمل آخر غير الصيانة البسيطة التي يقوم بها المستخدم والمبينة في هذا الدليل، يجب أن تتم صيانة الجهاز بمعرفة المهني المؤهل.
- في حالة وجود خلل في الجهاز: لا تحاول إصلاح الجهاز بنفسك واتصل بالفني المؤهل. لا تُعد الشركة المُصنعة مسؤولة عن الأضرار التي تحدث نتيجة استخدام قطع غيار أو ملحقات غير مُصرح بها.
- يجب مراجعة شروط الضمان بشأن تفاصيل قيم توازن الماء المقبولة لتشغيل الجهاز.
- أي إبطال أو تخلص أو تحايل على أحد عناصر السلامة المدمجة في الجهاز يُلغى الضمان تلقائياً، وكذلك الحال بالنسبة لاستخدام قطع غيار من قبل مُصنّع آخر غير مُصرح له بتصنيعها.
- لا تقم برش مبيدات حشرية أو أي مُنتج كيميائي آخر (قابل للاشتعال أو غير قابل للاشتعال) باتجاه الجهاز، يمكن أن يُتلف الهيكل ويتسبب في حدوث حريق.

- ممنوع لمس المروحة أو أي أجزاء متحركة وعدم إدخال أشياء أو الأصابع على مقربة من الأجزاء المتحركة إذا كان الجهاز يعمل. يمكن أن تتسبب الأجزاء المتحركة في إصابات خطيرة، بل والوفاة.
- لا تقم بتشغيل الروبوت ولا تتركه بالخارج في وقت الصقيع.

تنبيهات مرتبطة بالأجهزة الكهربائية

- يجب حماية محطة شحن الجهاز بالطاقة الكهربائية بواسطة القاطع التفاضلي (RCD) بقوة 30 ملي أمبير مخصصة له، بما يتوافق مع المعايير السارية في بلد التركيب. إذا لم يكن من الممكن التحقق من أن الدائرة الكهربائية محمية بواسطة قاطع تفاضلي (RCD)، اتصل بفني كهرباء مؤهل.
- لا تستخدم وصلة تطويل لتوصيل محطة الشحن؛ قم بتوصيل محطة الشحن مباشرة بدائرة الإمداد بالكهرباء المناسبة.
- قبل القيام بأي عملية تحقق أن:
 - شدة التيار الكهربائي الداخل المطلوبة والمبينة على لوحة بيانات محطة الشحن تتوافق مع شدة التيار الكهربائي للشبكة؛
 - شبكة الإمداد بالكهرباء متوافقة مع احتياجات الجهاز من الكهرباء وأن الطرف الأرضي موصول بالأرض بشكل صحيح.
- في حالة عمل الجهاز بشكل غير طبيعي، أو خروج رائحة منه، أو وقفه في الحال، وافصل الجهاز عن محطة الشحن إذا لزم الأمر واتصل بالفني.
- قبل القيام بأي عناية أو صيانة للجهاز، تحقق أنه مفصول عن التيار الكهربائي وأنه مفصول تمامًا عن محطة الشحن وأن أي جهاز آخر أو ملحقات متصلة بالجهاز قد تم فصلها أيضًا عن التيار الكهربائي.
- إذا كان كابل الكهرباء تالفًا، يجب استبداله فقط بمعرفة المصنع أو وكيل مُصرح له أو ورشة إصلاح.
- قبل توصيل الجهاز بمحطة الشحن، تحقق أن صندوق التوصيل أو قابس الكهرباء الذي سيتم توصيل الجهاز به في حالة جيدة وأنه ليس تالفًا أو به صدأ.
- في أوقات هبوب العواصف، قم بفصل الجهاز عن التيار الكهربائي لتجنب تلفه بسبب صاعقة.
- يحتوي الجهاز على قطع مغناطيس ومكونات تثبت حقول كهرومغناطيسية. يمكن أن تتداخل قطع مغناطيس والحقول المغناطيسية مع أجهزة تحفيز القلب ومزيلات الرجفان والأجهزة الطبية الأخرى. حافظ على مسافة آمنة بين الجهاز الطبي وهذا الجهاز. استشر طبيًا أو مصنع الجهاز الطبي للحصول على معلومات متخصصة. إذا كان الجهاز يتداخل مع جهاز تحفيز القلب أو جهاز إزالة الرجفان أو أي جهاز طبي آخر، حافظ على مسافة كافية مع الجهاز حتى لا يتسبب في حدوث تداخلات أثناء استخدامه.

تنبيهات مرتبطة بالأجهزة الكهربائية التي تعمل بالبطارية

- لا تستخدم بطارية ولا روبوت تنظيف ولا محطة شحن تالفة أو مُعدلة. البطاريات التالفة أو المُعدلة يمكن أن يصدر منها سلوكًا غير متوقع مما يتسبب في اندلاع حريق أو انفجار أو خطر حدوث إصابة.
- لا تتعامل مع روبوت التنظيف ولا محطة الشحن أثناء الشحن إذا كنت مبتدئًا أو لا ترتدي حذاءً.
- لا تحاول تنظيف الريش بينما روبوت التنظيف في الماء أو موضوعًا على سطح مبلل. قد يتسبب هذا في حدوث إصابات خطيرة.
- يتم الشحن فقط بواسطة محطة الشحن التي حددها المصنع. استخدام محطة الشحن على نوع آخر من البطاريات غير المخصصة لها يمكن أن يتسبب في حدوث حريق.
- لا تقم بتعريض محطة الشحن أو روبوت التنظيف إلى النار أو لدرجة حرارة شديدة، التعرض للنار أو لدرجة حرارة شديدة أعلى من 65 درجة مئوية يمكن أن يتسبب في حدوث انفجار.
- يجب شحن الجهاز في درجة حرارة تقع ما بين 5 و35 درجة.
- اتبع كل تعليمات الشحن ولا تشحن جهاز يعمل على بطارية خارج نطاق درجات الحرارة المحددة في التعليمات المذكورة. الشحن غير الصحيح أو في درجة حرارة خارج النطاق المحدد يمكن أن يتلف البطارية ويزيد من خطر حدوث حريق.
- يمكن استخدام محطة الشحن في الداخل في مكان جاف وجيد التهوية، أو في الخارج في مكان جاف، بعيدًا عن الضوء وبعيدًا عن متناول الأطفال، بمعزل عن مصادر الحرارة والمنتجات الكيميائية المخصصة لحوض السباحة.

- لا تحاول مطلقاً فتح محطة الشحن.
- لا تلمس لوحات الشحن الخاصة بمحطة الشحن أو بروبوت التنظيف بعد الشحن، لأن درجة حرارة المكونات قد تكون مرتفعة.
- البطارية المثبتة هي عبارة عن بطارية ليثيوم أيون قابلة لإعادة الشحن. لا تحاول مطلقاً تفكيكها أو استبدالها. يمكن أن تسبب البطارية حدوث قصر الدائرة والتسبب في حدوث إصابات خطيرة. تجنب أي تلامس بين الأسلاك أو العناصر المعدنية التي قد تتسبب في اندلاع شرارة وقصر الدائرة في البطارية. في حالة حدوث تسرب من البطارية، تجنب أي تلامس مع السوائل التي تنساب واتصل بالفني لاستبدال البطارية. ارتد نظارات حماية للعينين وقفازات وملابس حماية عند التخلص من روبوت التنظيف. في حالة تلامس السائل مع الجلد والملابس، اغسلهم على الفور بماء غزير وصابون. في حالة تلامس السائل مع العينين، لا تفركما بل اشطفهما فوراً بالماء الجاري لمدة 15 دقيقة على الأقل، دون فركهما. والحصول على الرعاية الطبية في أسرع وقت ممكن.
- يجب التخلص من البطارية والروبوت وفقاً للقوانين المحلية. يجب التخلص من البطارية بطريقة مستدامة وتراعي البيئة، في حاويات أو مراكز جمع مُصرح لها، وفقاً للتشريع المحلي. اتصل بالسلطات المحلية لمزيد من المعلومات.

مواصفات "روبوتات تنظيف حوض السباحة"

- الروبوت مُصمّم ليعمل بشكل صحيح في ماء حوض السباحة الذي تتراوح درجة حرارته ما بين 10 و 35 درجة مئوية.
- لتجنب أي إصابة أو تلف يحدث لروبوت التنظيف، لا تقم بتشغيله خارج الماء.
- لتجنب خطر التعرض للإصابات، ممنوع الاستحمام عندما يكون الروبوت في حوض السباحة.
- لا تستخدم الروبوت عندما تقوم بعملية الكلورة سريعة الانتشار في حوض السباحة.
- لا تترك الروبوت بدون مراقبة لفترة طويلة.
- إذا كان روبوت التنظيف مخصصاً لكي يُستخدم في الماء المالح، تأكد أن كل الأملاح ذائبة قبل وضعه في الماء.

تنبيه بخصوص استخدام الروبوت في حوض سباحة له بطانة

- قبل تركيب الروبوت، افحص بانتباه بطانة حوض السباحة. إذا كانت البطانة تتفتت في بعض الأماكن، وأن هناك حصى أو ثنايا أو جذوراً أو تآكلاً، فلا تقم بتركيب الروبوت قبل إجراء الإصلاحات اللازمة أو استبدال البطانة بمعرفة فني مؤهل. لا يعد المصنع مسؤولاً بأي حال من الأحوال عن التلفيات التي تحدث للبطانة.
- يمكن أن يحدث تآكل لسطح بعض البطانات بسرعة: يمكن أن تتلف النقوش و/ أو ألوانها، أو تبهت أو تختفي عند التلامس مع بعض الأشياء (فُرَش التنظيف والألعاب والعوامات وأجهزة توزيع الكلور والروبوت). تآكل البطانة والنقوش التي مُحيت ليست من مسؤولية الشركة المُصنعة للروبوت ولا تشملها الضمانة المحدودة.

تنبيه بخصوص استخدام الروبوت في حوض سباحة له بطانة من الصلب المقاوم للصدأ

- قد يكون سطح بعض أحواض السباحة المصنوعة من الصلب المقاوم للصدأ هشاً للغاية. يمكن أن يتلف سطح أحواض السباحة هذه نتيجة الاحتكاك الطبيعي للرواسب في البطانة، والذي تسببه على سبيل المثال، العجلات أو الجنزير فُرَش الروبوت، بما في ذلك روبوتات أحواض السباحة الكهربائية. التآكل أو الخدوش التي تحدث لأحواض السباحة المصنوعة من الصلب المقاوم للصدأ ليست من مسؤولية الشركة المُصنعة للروبوت ولا تشملها الضمانة المحدودة.

إعادة التدوير

هذا الرمز المطلوب من التوجيه الأوروبي DEEE 2012/19/UE (توجيه متعلق بالنفايات من المعدات الكهربائية والإلكترونية) يعني أنه ينبغي عدم التخلص من الجهاز الخاص بك في القمامة. سوف يخضع لإعادة التدوير الانتقائي بغرض إعادة استخدامه أو إعادة تدويره أو الاهتمام به. إذا كان يحتوي على مواد قد تمثل خطراً على البيئة، فسوف يتم التخلص منها أو تحييدها. استعلم من الوكيل عن طرق إعادة التدوير.

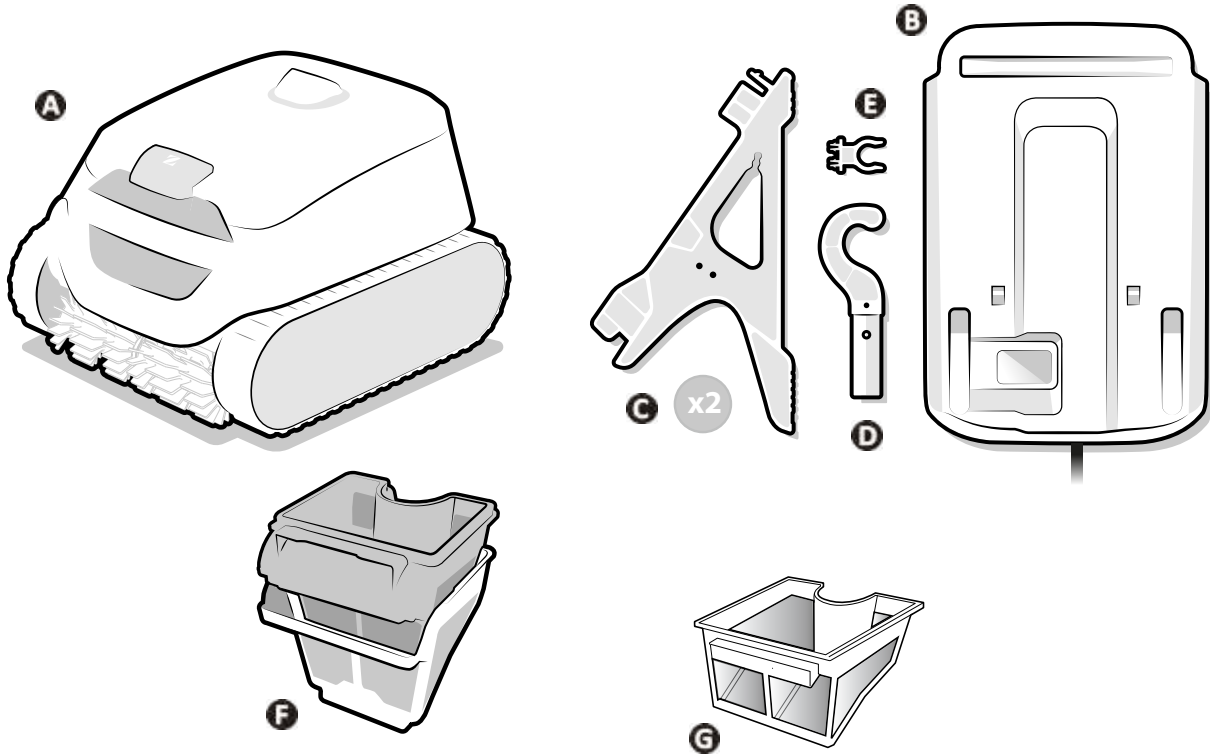


الفهرس

5	1 معلومات قبل الاستخدام	
5	1.1 الوصف	
6	2.1 المواصفات التقنية وعلامات التمييز	
7	3.1 فكرة العمل	
7	4.1 تجهيز حوض السباحة	
8	2 الاستخدام العام	
8	1.2 تجميع محطة الشحن	
9	2.2 تركيب المحطة وشحن الروبوت	
10	3.2 وصف الواجبة	
11	4.2 وصف لمبات البيان	
12	5.2 بدء دورة تنظيف	
14	6.2 إخراج الروبوت من الماء	
15	7.2 تخزين الروبوت	
16	3 استخدام التطبيق iAquaLink™	
16	1.3 أول ضبط للروبوت	
17	2.3 الوظائف المتاحة في تطبيق iAqualink™	
18	4 الصيانة	
18	1.4 تنظيف الروبوت ومحطة الشحن	
18	2.4 تنظيف المرشح	
19	3.4 تنظيف الفرش والقنطرة	
19	4.4 تنظيف جوان الغطاء	
20	5.4 تنظيف المروحة	
21	6.4 تغيير الفرش	
22	7.4 تغيير البطارية	
22	8.4 التشنئة	
23	5 حل المشكلات	
23	1.5 سلوكيات الجهاز	
24	2.5 سلوكيات المحطة	
25	3.5 تنبيهات للمستخدمين	
27	4.5 المساعدة على التشخيص فيما يخص التوصيل بالتطبيق iAquaLink™	

نصيحة: لتسهيل الاتصال بالوكيل
قم بتدوين بيانات الاتصال الخاصة بالوكيل لكي تجدها بسهولة، وقم بإكمال معلومات "المنتج" في ظهر الدليل، فسوف يطلب منك الوكيل هذه المعلومات.





RF 5400 iQ	RF 5200 iQ CNX-Li 52XX iQ 52 XA-Li iQ XA-Li 52XX iQ		
✓	✓	الروبوت	A
✓	✓	محطة شحن (يتم تجميعها)	B
✓	✓	قائمة (عدد 2)	C
✓	✓	خطاف*	D
✓	✓	التثبيت عن طريق خطاف	E
✓	+	ترشيح مزدوج (60 / 150 مايكرو)	F
	✓	ترشيح سريع (100 مايكرو)	G

* يتم التثبيت على ذراع تطويل لحوض السباحة (قياسية، غير مُباع): لازمة لإخراج الروبوت من الماء.

✓ : مُباع

+ : متوفر اختياريًا

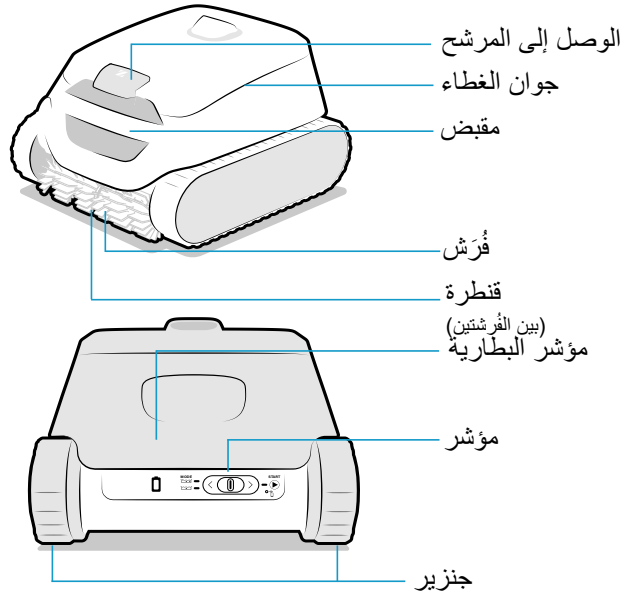
1.2.1 المواصفات التقنية وعلامات التمييز

1.2.1. الخصائص الفنية

110 - 240 فولت تيار متردد - 50 / 60 هرتز، الفئة 2*	جهد التيار المغذي لمحطة الشحن	
25.4 فولت تيار مباشر	الجهد الاسمي للروبوت	
29.4 فولت تيار مباشر	شدة جهد الشحن	
58 واط / 29 واط	قوة الشاحن القصوى	
10 أمبير ساعة / 6.4 أمبير ساعة	سعة البطارية	
130 واط	القوة الاسمية للروبوت	
4 لترات	سعة المرشح	
28 × 42 × 41 سم	أبعاد الروبوت (الطول × العمق × الارتفاع)	
38 × 56 × 56 سم	أبعاد العبوة (الطول × العمق × الارتفاع)	
9.5 كجم	وزن الروبوت	
15.5 كجم	الوزن بالعبوة	
230 mm	عرض الشفط	
4 أمتار	أقصى عمق للتشغيل	
IPX5	محطة الشحن	مؤشر الحماية
IPX8	الروبوت	
2,412 جيجا هرتز - 2,484 جيجا هرتز	نطاقات الترددات	
20,5 ديسيبل	شدة انبعاث ترددات الراديو	

* الفئة 2: الجهاز به عزل مزدوج أو عزل مقوى لا يحتاج للتوصيل بالطرف الأرضي.
** حسب الطراز

2.2.1. علامات التمييز

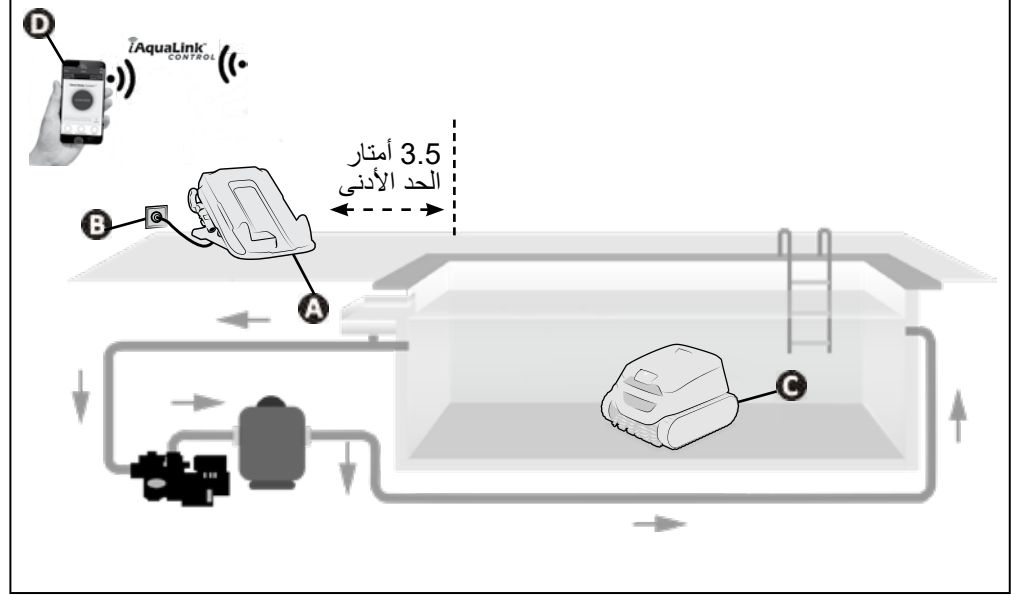


3.1 فكرة العمل

الروبوت مستقل عن نظام الترشيح ويمكن عند شحنه، أن يعمل بطريقة مستقلة. وهو يتحرك بطريقة مُتلى لتنظيف مناطق الحوض التي تم تصميمه لها (القاع، الجوانب، سطح الماء أو القاع فقط). ويتم شفط الشوائب وتخزينها في مرشح الروبوت.

يمكن استخدام الروبوت:

- عن طريق اختيار وضع التشغيل وبدء دورة باستخدام المؤشر في الجزء الخلفي من روبوت التنظيف،
- أو بواسطة هاتف ذكي أو جهاز لوحي متوافق مع تطبيق iAquaLink™ (انظر "3 استخدام التطبيق iAquaLink™").



- A : محطة الشحن
- B : مقبس التيار
- C : الروبوت
- D : التحكم عن بُعد «iAquaLink™»

4.1 تجهيز حوض السباحة

هذا المنتج مُخصص للاستخدام في أحواض السباحة المقامة بطريقة دائمة. لا تستخدمه في أحواض السباحة القابلة للفاك. حوض السباحة الدائم هو المبني داخل الأرض أو على سطح الأرض، ولا يمكن فكه بسهولة وتخزينه.

يجب أن يعمل الجهاز في ماء حوض سباحة تكون جودته كالتالي:

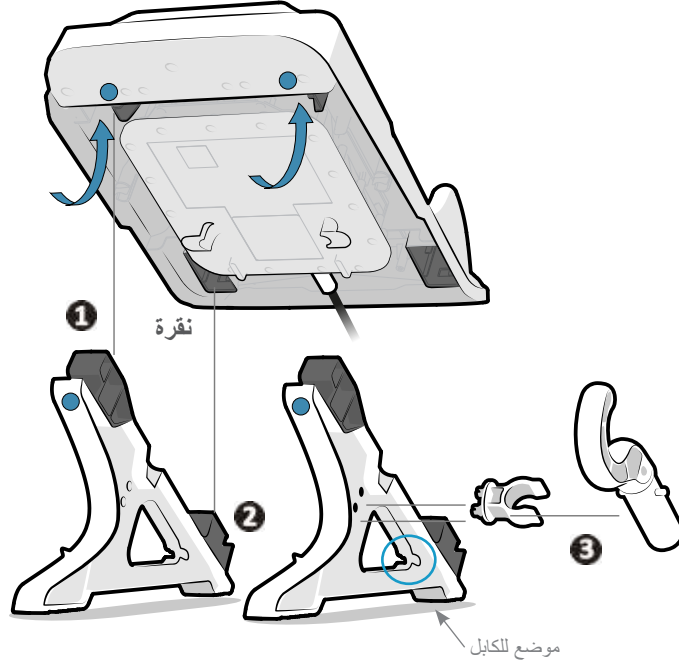
ما بين 10 و 35 درجة مئوية	درجة حرارة الماء
ما بين 6,8 و 7,6	درجة الـ pH
> 3 مغ/ لتر	كلور حر

- عندما يكون حوض السباحة متسخًا، لا سيما أثناء التشغيل، اسحب الرواسب كبيرة الحجم باستخدام شبكة تنظيف من أجل تحسين أداء الجهاز.
- اسحب موازين الحرارة والألعاب والأشياء الأخرى التي يمكن أن تُلحق الضرر بالجهاز.

1.2 | تجميع محطة الشحن ◀

تجميع محطة الشحن قبل استخدامها:

- مرر الجزء العلوي من القائمة (المميز بدائرة زرقاء) في الشق الموجود في مقدمة محطة الشحن (المميز أيضًا بدائرة زرقاء) (1).
- أدخل القائمة بشكل تمام أسفل المحطة (يجب أن يثبت أسفل القائمة (2) بمشبك).
- ضع دعامة تثبيت الخطاف على جانب محطة الشحن (على اليمين أو على اليسار حسب الموضع المطلوب) (3).
- ابسط الكابل لتمريره خلف المحطة أو على الجانب، حسب التركيب المطلوب (هناك موضع مخصص خلف كل قائمة لتثبيت الكابل).

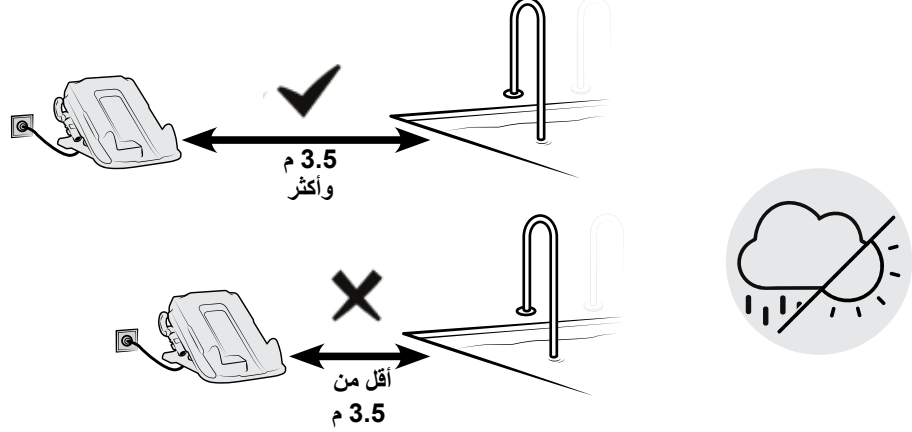



2.2 | تركيب المحطة وشحن الروبوت

- يجب عدم غمر المحطة في الماء أو أي سائل آخر. ويجب عدم تركيبها في مكان يمكن أن تغمره المياه.
- لا تُعرض محطة الشحن إلى الشمس المباشرة.

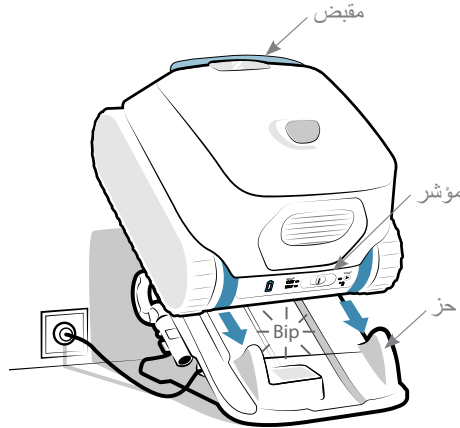



- ضع محطة الشحن:
- على مقربة من مقبس التيار الذي يمكن الوصول إليه بسهولة (وموجود بعيدًا عن المطر أو الرذاذ)،
- وفي الظل. لا تُعرض الروبوت ومحطة الشحن للشمس المباشرة أثناء شحن الروبوت.
- على بُعد أكثر من 3.5 أمتار من حافة حوض السباحة.




- توصيل محطة الشحن.
- ضع الروبوت على محطة الشحن بحيث يتلامس خلف الروبوت (جانِب المؤشر) مع الحز المخصص لذلك خلف المحطة. عندما يتم وضع الروبوت بشكل صحيح، سوف تدوي إشارة صوتية وسوف تومض لمبة البيان  ببطء (لونها برتقالي).

- درجة حرارة الشحن: 5 - 35 درجة مئوية
- تأكد أن ألواح الشحن في محطة الشحن وفي الروبوت نظيفة وجافة قبل الشحن.
- لا تلمس ألواح الشحن الموجودة على محطة الشحن أو على الروبوت بعد شحن الروبوت مباشرة.



- عند الاستخدام للمرة الأولى، قم بشحن الروبوت شحنة كاملة: لمبة البيان  تصبح ثابتة (خضراء). يتوقف الشحن تلقائيًا عندما يتم إعادة شحن الروبوت بالكامل. ليس من الضروري عندئذ فصل محطة الشحن أو نزع الروبوت.

- عندما تنطفئ كل لمبات البيان، يكون الروبوت في وضع الاستعداد. حرك المؤشر ناحية اليسار أو ناحية اليمين لتنشيطه. إذا لم تُجد هذه الطريقة، أعد وضع الروبوت على محطة الشحن (يدخل الروبوت في وضع الاستعداد المطول بعد مرور 8 أيام بدون استخدام).
- إذا لم تومض لمبة البيان  عند الاستخدام للمرة الأولى: انظر "1.5.1 | سلوكيات الجهاز".
- للاستفادة من مزايا الاتصال بالإنترنت (تحديث البرنامج، حالة البطارية، معلومات عن الدورة، انظر "2.3 | الوظائف المتاحة في تطبيق iAqualink™")، ضع محطة الشحن في موضع يمكن الوصول منه إلى الواي فاي.



3.2 | وصف الواجهة

يمكن اختيار وضع التنظيف وبدء دورة تنظيف وكذلك الحصول على معلومات متعلقة بحالة الروبوت والبطارية والاتصال بالإنترنت بفضل الواجهة الموجودة خلف الجهاز.

هناك أيضاً وظائف إضافية وعرض للمعلومات متاخماً من التطبيق، انظر "3 استخدام التطبيق iAquaLink™".

الوظيفة	
الأزرار	
المؤشر (اختيار الوضع، تشغيل دورة، انظر "2.5 بدء دورة تنظيف")	
لمبات البيان	
حالة البطارية	
وضع "القاع + الجوانب + سطح الماء" منشط	
وضع "القاع" منشط	
حالة الروبوت	
حالة الاتصال بالواي فاي	

- عندما تنطفئ كل لمبات البيان، يكون الروبوت في وضع الاستعداد. حرك المؤشر ناحية اليسار أو ناحية اليمين لتنشيطه. إذا لم تعمل هذه الطريقة، أعد وضع الروبوت على محطة الشحن (يدخل الروبوت في وضع الاستعداد المطول بعد مرور 8 أيام بدون استخدام).



4.2 | وصف لمبات البيان

1.4.2 لمبة بيان حالة الروبوت

← لمبة بيان تومض ← لمبة بيان ثابتة

جاهز للغمر	أزرق
دورة جارية	أزرق
عطل في الروبوت، انظر "1.3.5. عطل في الروبوت"	أحمر

2.4.2 لمبة بيان الشحن

← لمبة بيان تومض ← لمبة بيان ثابتة

مشحون. جاهز للاستخدام، اكتمل الشحن	أخضر
جاري الشحن (>5h). جاهز لتشغيل دورة كاملة	أخضر
مشحون جزئيًا: يمكن استخدامه (ستكون الدورة أقصر زمنيًا)	برتقالي
• إذا كان الروبوت موضوعًا على المحطة: جار الشحن • إذا كان الروبوت غير موضوع على المحطة: يجب إعادة شحنه ولا يمكن استخدامه	برتقالي
عطل في البطارية، انظر "2.3.5. عطل في البطارية"	أحمر

3.4.2 لمبة بيان التوصيل بالإنترنت

← لمبة بيان تومض ← لمبة بيان ثابتة

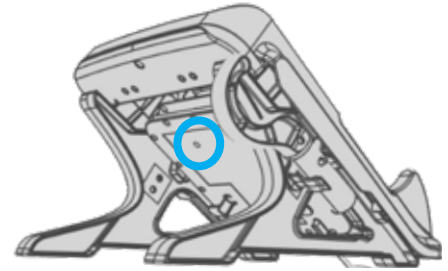
غير متصل بالواي فاي	مطفأة
قيد المزاججة	أزرق
متصل بالواي فاي	أزرق

4.4.2 لمبة بيان حالة محطة الشحن

توجد أسفل محطة الشحن لمبة بيان توضح حالتها.

← لمبة بيان ثابتة

<ul style="list-style-type: none"> المحطة موصولة بالكهرباء، ولا يوجد شحن قيد التقدم إذا كانت لمبة البيان خضراء بينما الروبوت على المحطة، انظر "2.5. سلوكيات المحطة" 	أخضر
<ul style="list-style-type: none"> الروبوت قيد الشحن 	أحمر



• إذا كانت لمبة البيان مطفأة أو تومض بينما المحطة موصولة، انظر "2.5. سلوكيات المحطة".




5.2 | بدء دورة تنظيف

لتجنب خطر الإصابة أو التلف المادي، يتم مراعاة التعليمات التالية:

- ممنوع الاستحمام عندما يكون الجهاز في حوض السباحة.
- لا تستخدم الجهاز عندما تقوم بعملية الكلورة سريعة الانتشار في حوض السباحة، انتظر إلى أن تصل نسبة الكلور إلى القيمة الموصى بها قبل غمر الروبوت.
- إذا كان المصراع الدوار في حوض السباحة مغلقًا، يُفضل وضع "القاع وحده".



بدء دورة تنظيف:



- لتشغيل دورة، انتظر حتى يتم شحن الروبوت ( صلبة أو خضراء وامضة).
- عند انتهاء الشحن، اسحب الروبوت من محطة الشحن وخذه باتجاه حوض السباحة.
- لاختيار وضع التنظيف، انظر "2.5.1 اختيار وضع التنظيف".
- لبدء الدورة، انظر "2.5.2 بدء دورة تنظيف".
- لغمر الروبوت، انظر "2.5.3 غمر روبوت التنظيف".

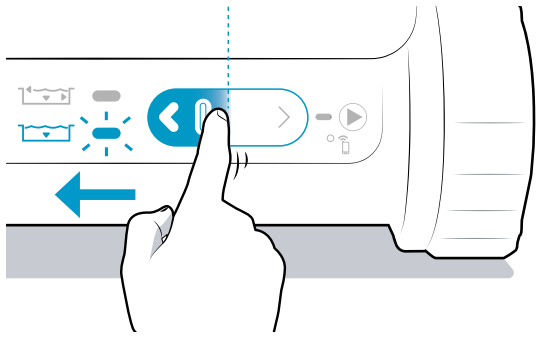
1.5.2 اختيار وضع التنظيف

يحدد وضع التنظيف السطح المراد تنظيفه وكذلك مدة التنظيف.

- مرر المؤشر الموجود في خلف الجهاز ناحية اليسار:
 - مرة واحدة لاختيار وضع "القاع وحده"،
 - ومرة ثانية لاختيار الوضع "القاع + الجوانب + خط سطح الماء".

لمبة البيان المقابلة للوضع المختار تضيء.

مدة الدورة	السطح المراد تنظيفه	
ساعة ونصف	القاع فقط	
ساعتان / ساعتان ونصف *	القاع + الجوانب + سطح الماء	



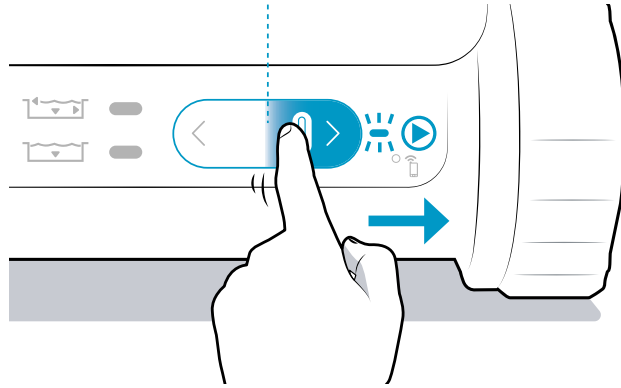
* حسب الطراز

- هناك أوضاع إضافية متوفرة عند الانتقال إلى التطبيق (وضع سطح الماء، وضع Smart)، انظر "2.3 | الوظائف المتاحة في تطبيق iAqualink™" (حسب الطراز).



2.5.2 بدء دورة تنظيف

- مرر المؤشر الموجود في خلف الجهاز ناحية اليمين لبدء الدورة.
- تومض لمبة البيان ◀ بانتظار الغمر في الماء.



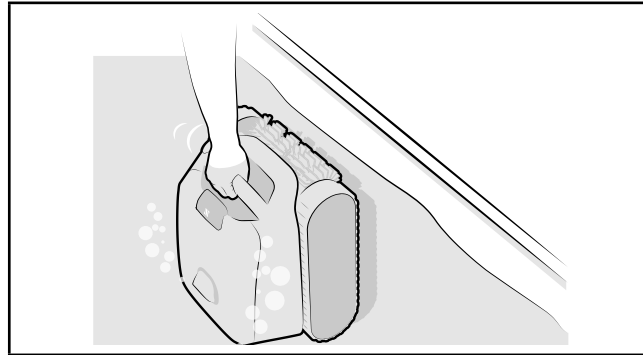
نصيحة: تحسين كفاءة التنظيف

- في بداية موسم الاستحمام، قم بتشغيل عدة دورات تنظيف في وضع القاع وحده (بعد سحب الشوائب الكبيرة باستخدام شبكة التنظيف). الاستخدام المنتظم لروبوت التنظيف (دون تجاوز 3 دورات في الأسبوع) سيجلب لك الاستفادة من الحوض وهو نظيف دائماً وسيكون المرشح أقل انسداداً. يُنصح بعمل عدة دورات بدون مرشح الشوائب الدقيقة جداً للتمهيد للتنظيف، انظر "4.2 | تنظيف المرشح" لتفكيك المرشحات.



3.5.2 غمر روبوت التنظيف

- اغمر الروبوت في الماء رأسياً مع الإمساك به وتحريكه في كل الاتجاهات حتى يخرج الهواء الموجود بداخله.
- اترك الروبوت يغوص حتى قاع حوض السباحة. سوف تبدأ الدورة في مدة لا تتجاوز 40 ثانية بعد استشعار الماء. يقوم الجهاز بتعديل استراتيجيته في التنقل وفقاً لوضع التنظيف من أجل تحسين نسبة التغطية.



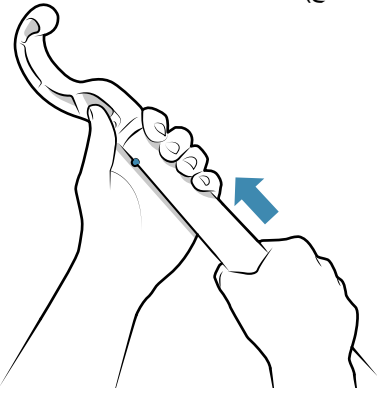
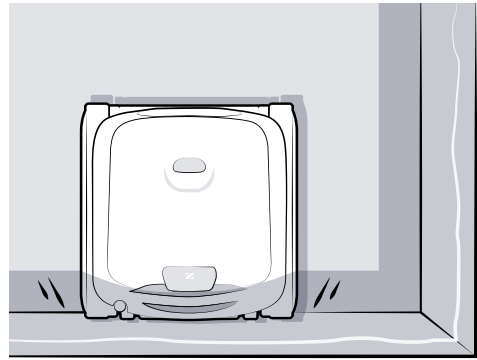
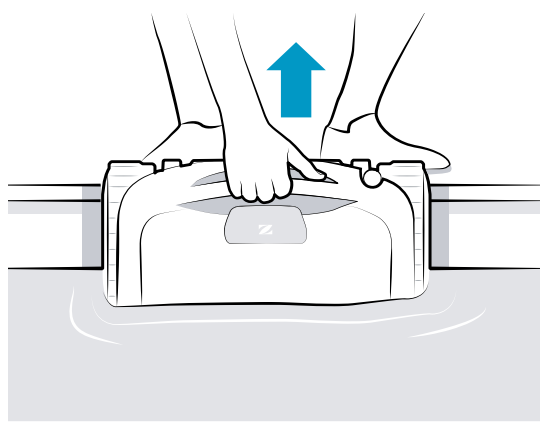
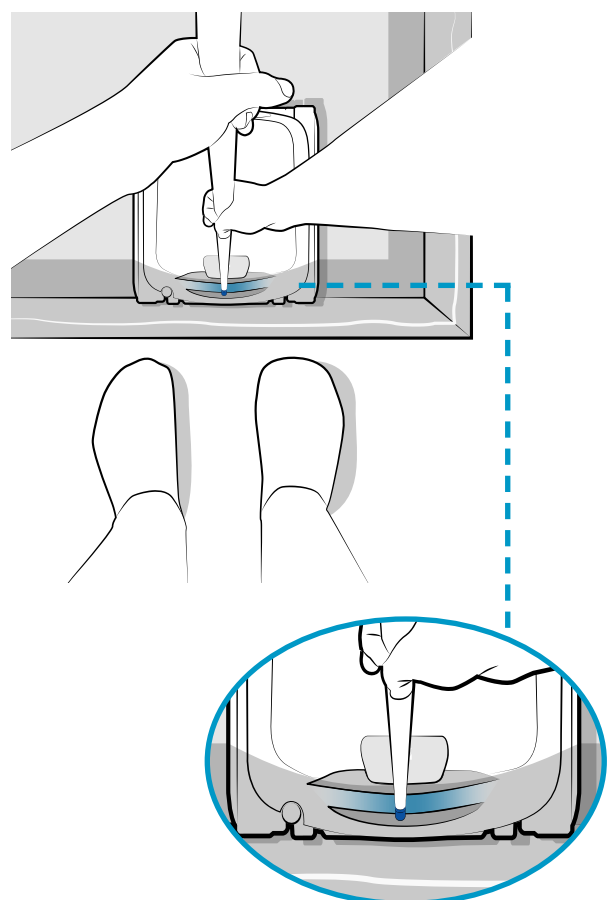
6.2 إخراج الروبوت من الماء

- من الممكن سحب الروبوت أثناء الدورة بذراع التطويل، ويتوقف الروبوت تلقائيًا بمجرد الخروج من الماء.
- عند انتهاء الدورة، يتوقف الروبوت دائمًا بجانب أسفل جدار.

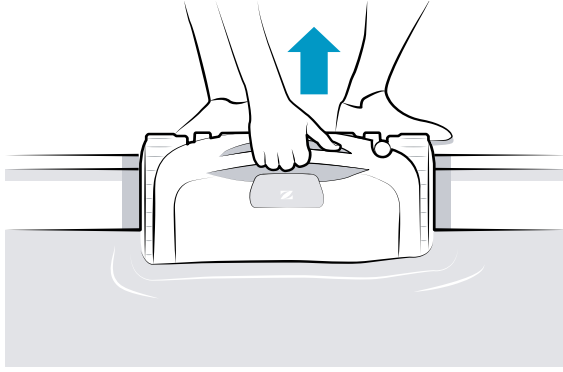


1.6.2 بدون التطبيق iAquaLink™

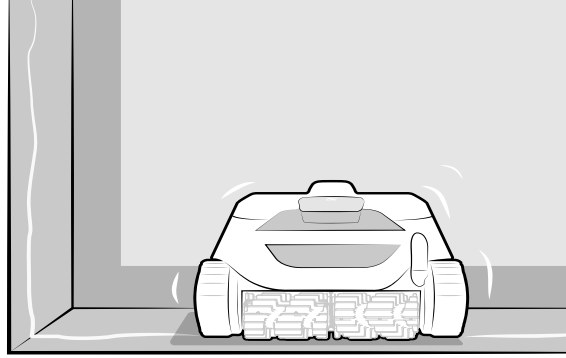
خلال الدقائق العشرة الأخيرة من الدورة، يتوقف الروبوت عند خط سطح الماء (بدون تشغيل الفرش) لمدة ٣٠ ثانية عند كل جانب يقابله وظيفة غير متوفرة في وضع "القاع وحده". ينتظر لكي يتم استعادته.

<p>2 قم بتثبيت الخطاف (مُباع) في طرف ذراع التطويل لحوض السباحة (غير مُباع)</p> 	<p>1 إذا لم يتم استعادته في نهاية الدقائق العشر المنقضية، يتوقف الروبوت عند أسفل الجدار في نهاية الدورة</p> 
<p>4 استخدم المقبض لإخراجه تمامًا من الماء. يقوم الروبوت بطرد الماء عن طريق نفث الماء للخلف لجعل الروبوت خفيفًا</p> 	<p>3 امسك مقبض الروبوت بالخطاف وارفع الروبوت إلى السطح</p> 

② استخدم المقبض لإخراجه تمامًا من الماء. يقوم الروبوت بطرد الماء عن طريق نفث الماء للخلف لجعل الروبوت خفيفًا.



① عند السماح بالإشعارات المنبثقة (معايير في الهاتف مع تطبيق iAqualink™)، فإن التطبيق ينبه عند انتهاء الدورة (باستثناء وضع " القاع وحده": ابتداءً من هذه اللحظة، ينتظر الروبوت لمدة 30 ثانية في أعلى كل جانب من الجوانب المختلفة (واحدًا تلو الآخر) لمدة 10 دقائق. ينتظر لكي يتم استعادته.

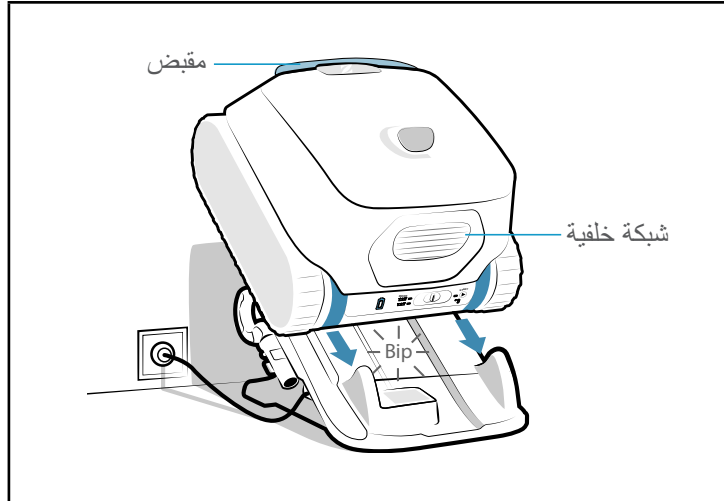


7.2 | تخزين الروبوت

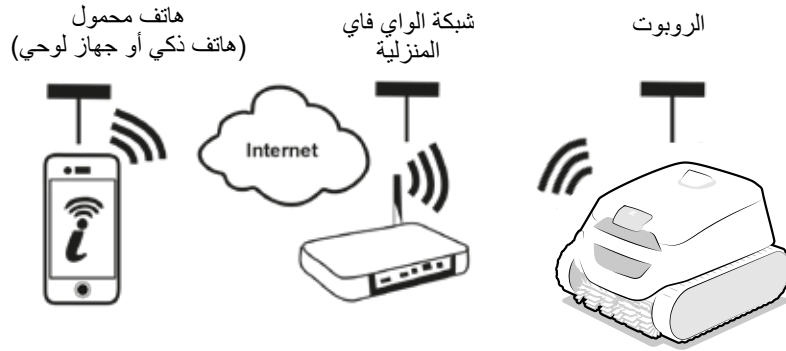
- لا تترك الروبوت فارغًا من الشحن: أعد شحن الروبوت بعد كل استخدام.
- تأكد أن الروبوت وألواح الشحن نظيفة وجافة قبل الشحن.
- لا تترك الروبوت في الماء في حالة عدم استخدامه.
- لا تترك الروبوت يجف في ضوء الشمس المباشر بعد الاستخدام.
- لا تُعرض الروبوت للنار ولا لدرجات حرارة عالية ولا لمصادر اشتعال أو لمنتجات كيميائية تخص أحواض السباحة والنوادي الصحية.
- يتم التخزين بعيدًا عن الأطفال والحيوانات المنزلية.
- قم بتخزين كل العناصر بعيدًا عن الشمس والرطوبة والتقلبات الجوية.



- ضع الروبوت جافًا على محطة الشحن (ممكن حتى لو كان مبتلًا).
- قم بتخزين كل العناصر بعيدًا عن الشمس وكذلك عن أي رذاذ ماء.



3 استخدام التطبيق iAquaLink™



تطبيق iAquaLink™ متوفر على أنظمة iOS وأندرويد.

1.3 أول ضبط للروبوت

قبل البدء في تثبيت التطبيق، احرص على:

- اشحن الروبوت مسبقاً،
- استخدام هاتف ذكي أو جهاز لوحي مزود بواي فاي،
- استخدم شبكة واي فاي مع إشارة إلى حد ما قوية للاتصال مع الروبوت: يجب التقاط إشارة الواي فاي في المكان الذي يتم استخدام الروبوت فيه. في حالة عدم توفر ذلك، استخدم حل تقني يتيح تضخيم الإشارة الموجودة.
- أن تكون كلمة المرور الخاصة بشبكة الواي فاي المنزلية في متناول يديك.



• قم بتحميل التطبيق iAquaLink™ المتوفر في الـ (App Store (iOS أو متجر جوجل (Google Play Store) (أندرويد).

2



• اضغط على الأيقونة + لإضافة جهاز جديد واتبع الإرشادات في التطبيق.

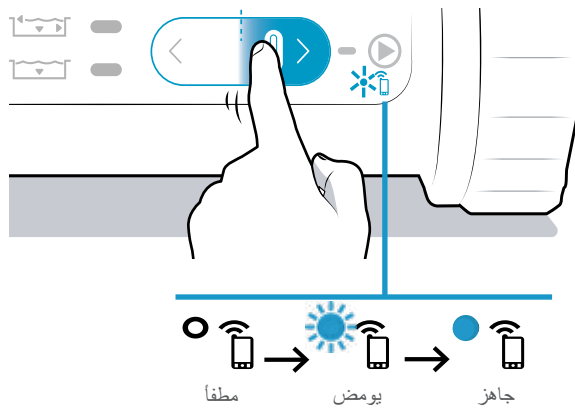
1




• الاتصال أو التسجيل.



3 اتبع الخطوات المبينة في التطبيق. إذا لزم الأمر، مرر المؤشر ناحية اليمين واستمر في الإمساك به لمدة 10 ثوانٍ، حتى تومض لمبة البيان لتنشيط البلوتوث Bluetooth™.



- تظهر على الشاشة رسالة تبين أن الاتصال عن طريق الواي فاي قد تم بنجاح بين الروبوت وشبكة الواي فاي في المنزل. (*)
- لمبة البيان  خلف الروبوت مضاءة وثابتة.

(*) إذا ظهرت رسالة عطل أو لم يفلح الاتصال، راجع جدول "5. 4 | المساعدة على التشخيص فيما يخص التوصيل بالتطبيق iAquaLink™".



• عندما يكون الروبوت في الماء، فإن وظائف التطبيق iAqualink™ لا تكون متاحة.



- عندما يكون الروبوت خارج الماء، فإن التطبيق يتيح:
- اختيار وضع و بدء دورة. بدء دورة التنظيف من التطبيق يفتح نافذة منبثقة. أغلق النافذة المنبثقة لكي تتيح للروبوت أن يبدأ في العمل.
 - الوصول إلى وضعين متوفرين حصرياً في التطبيق: وضع "سطح الماء" ووضع "Smart" (ضبط تلقائي للوقت) (حسب الطراز)
 - الوصول إلى وظائف المساعدة في التشخيص عن طريق عرض الأعطال: اضغط على رمز التنبيه ⚠ لعرض حلول إزالة العطل، انظر "3.5 | تنبيهات للمستخدمين".
 - تسهيل الخروج من الماء : عندما يتم السماح بتنبيهات النوافذ المنبثقة (معايير في الهاتف الموجود عليه التطبيق iAqualink™)، يقوم التطبيق بالتنبيه عندما ينتظر الروبوت لكي يتم إخراجها للأعلى من الجانب (خلال دقائق الأخيرة من الدورة) (وظيفة غير متوفرة في وضع "القاع وحده").
 - التنبيه بشأن مستوى شحن الروبوت.

مشحون: جاهز للاستخدام



جار الشحن: جاهز للاستخدام



جار الشحن



مشحون جزئياً



- عندما يكون الروبوت خارج الماء، فإنه يمكن من خلال قائمة المعايير ⚙، في التطبيق:
- الوصول في أي وقت إلى بعض المعلومات التي تخص الروبوت (الرقم التسلسلي....)،
 - الوصول إلى آخر تاريخ لعرض العطل عندما يكون الروبوت خارج الماء ("آخر عطل").



- نصيحة : لضمان أطول عمر ممكن للروبوت، قم بفحص جميع الأجزاء التي تم تفصيل صيانتها في الفقرة " 4 الصيانة" مرة في الشهر.



1.4 | تنظيف الروبوت ومحطة الشحن

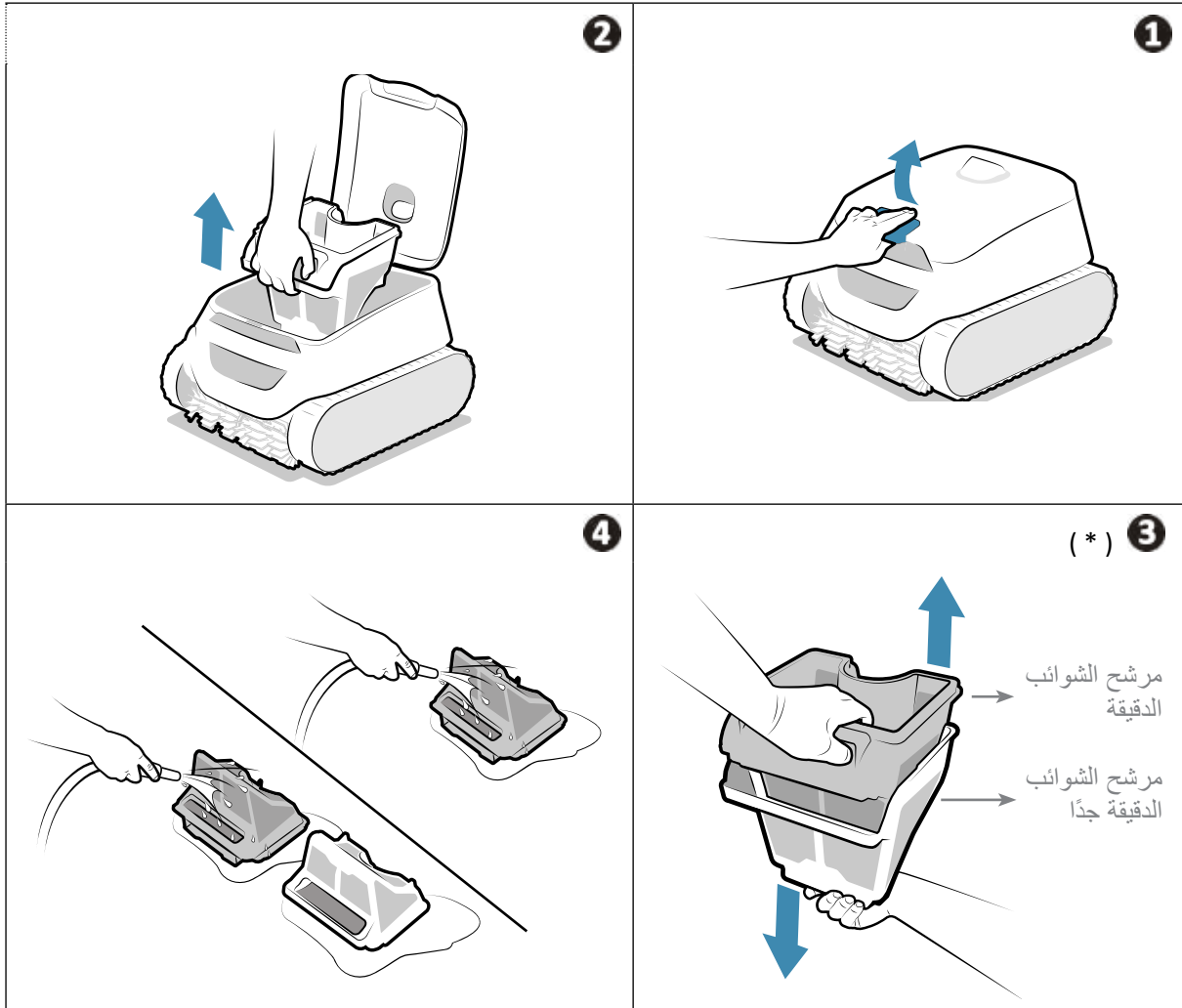
- يجب تنظيف الجهاز بانتظام بالماء الصافي أو به قليل من الصابون. لا تستخدم أي مادة مذيبة.
- يجب تنظيف ألواح الشحن بانتظام بالماء العذب وقطعة قماش أو جانب الكشط من إسفنجة المطبخ. لا تستخدم سلك الأواني المعدني (الإسفنجة المعدنية) ولا الفرشاة المعدنية ولا المذيبات أو الماء المالح.
- اشطف الجهاز بماء صافٍ غزير.
- لا تترك الجهاز يجف تحت الشمس الشديدة على حافة حوض السباحة.

2.4 | تنظيف المرشح

- يمكن أن يقل أداء الجهاز إذا كان المرشح ممتلئًا أو مسدودًا.
- تنظيف المرشح بالماء الصافي بعد كل دورة تنظيف.
- استخدم مرشح الشوائب الدقيقة (الأسود) وحده عند الاستخدام للمرة الأولى أو عند الخروج من فترة التشتية.



- في حالة انسداد المرشح، قم بتنظيفه بمحلول حمضي (الخل الأبيض على سبيل المثال). يوصى بالقيام بذلك مرة على الأقل في السنة؛ لأن المرشح يحدث له انسداد إذا لم يُستخدم لعدة أشهر (فترة الشتاء).



* حسب الطراز

3.4 | تنظيف الفرش والقنطرة

- يمكن أن ينخفض أداء الجهاز إذا كانت الفرش شديدة الاتساخ أو إذا كانت هناك شوائب أو أشياء محشورة في القنطرة (ما بين الفرشتين).



- قم بتنظيف الفرش والقنطرة بالماء الصافي بعد الخروج من الماء بعد كل دورة تنظيف، دون انتظار أن تجف الشوائب.
- اسحب أي شيء أو شوائب محشورة بين الفرش.

4.4 | تنظيف جوان الغطاء

- يمكن أن يقل أداء الجهاز إذا انحسرت شوائب (الرمال بشكل أساسي) تحت جوان الغطاء، مما يعيق الغطاء من منع تسرب الماء.



- قم بتنظيف جوان الغطاء بالماء الصافي بعد الخروج من الماء بعد كل دورة تنظيف، دون انتظار أن تجف الشوائب.

- نصيحة: من أجل المحافظة على سلامة الجهاز وضمان مستوى الأداء الأمثل:

- يوصى بتغيير المرشح والفرش كل عامين،
- يوصى بأخذ الاعتبار في مؤشر التآكل الموجود على الجنزير واستبداله عند بلوغ ذلك المؤشر.



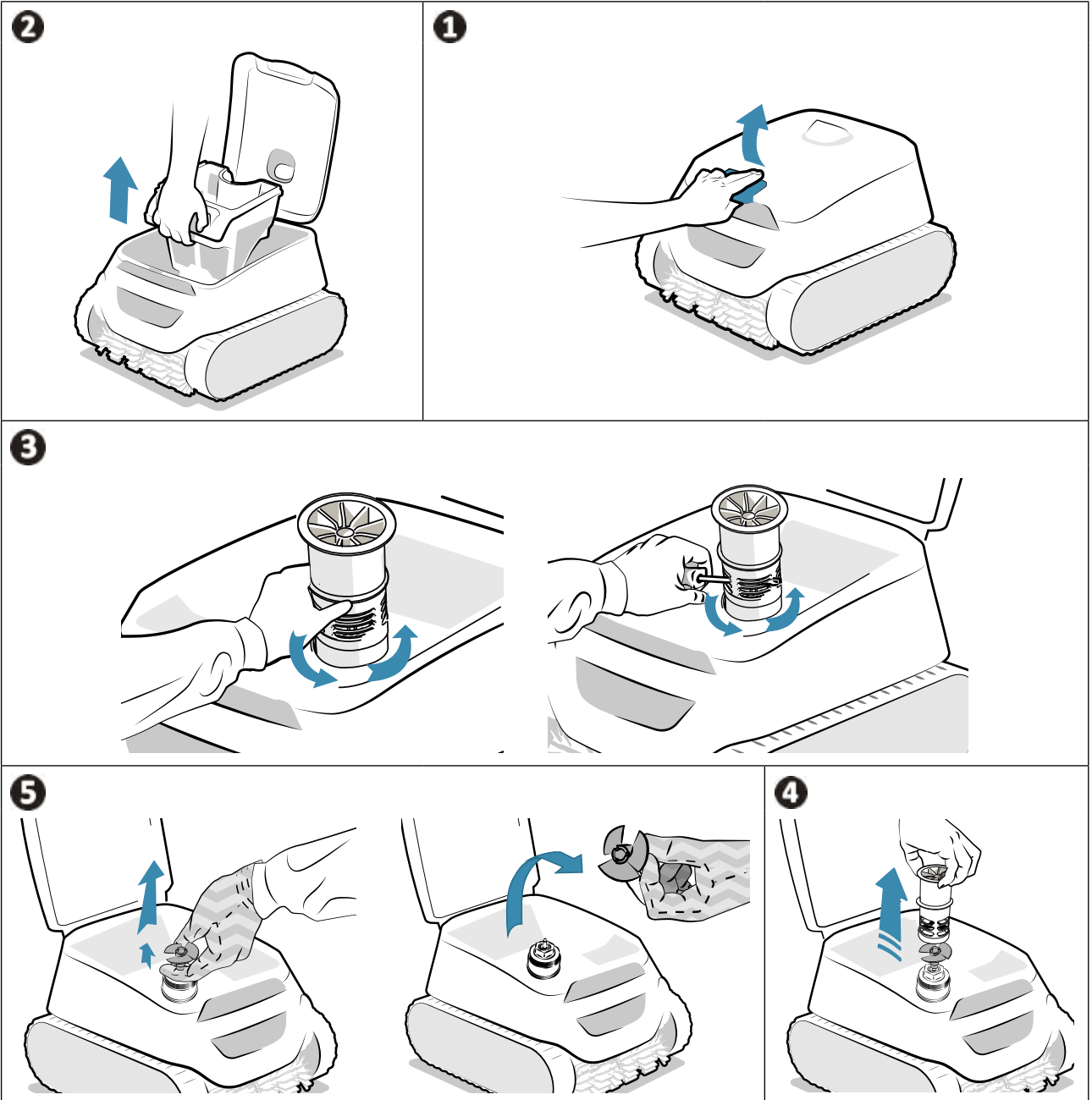
5.4 | تنظيف المروحة

لتجنب الإصابات الخطيرة:

- لا بد من ارتداء قفازات عند العناية بالمروحة.
- من الضروري تجفيف الجهاز قبل تنظيف المروحة وإجراء هذه العملية في مكان جاف.
- تأكد من إيقاف تشغيل الروبوت تمامًا قبل إجراء الصيانة (انظر المرحلة الأولى أدناه).

قم بإيقاف الجهاز قبل تنظيف المروحة: خارج محطة الشحن، استمر في الضغط على المؤشر ناحية اليسار حتى تنطفئ جميع لمبات البيان (حوالي ٢٠ ثانية). تأكد من إيقاف الكامل للروبوت عن طريق تشغيل المؤشر: يجب ألا تضيء أي لمبة بيان.

- 1 افتح فتحة الوصول إلى المرشح بأن ترفع القفل.
- 2 اسحب المرشح.
- 3 قم بفك دليل التدفق باليد. عند التفكيك للمرة الأولى، قد يلزم استخدام مفك براغي.
- 4 اسحب دليل التدفق بأن ترفعه.
- 5 ارتد قفازات، واسحب المروحة مع الإمساك بها بقوة لإخراجها. اسحب الشوائب (الأوراق، الحصى،...) التي يمكن أن تعرقل المروحة.

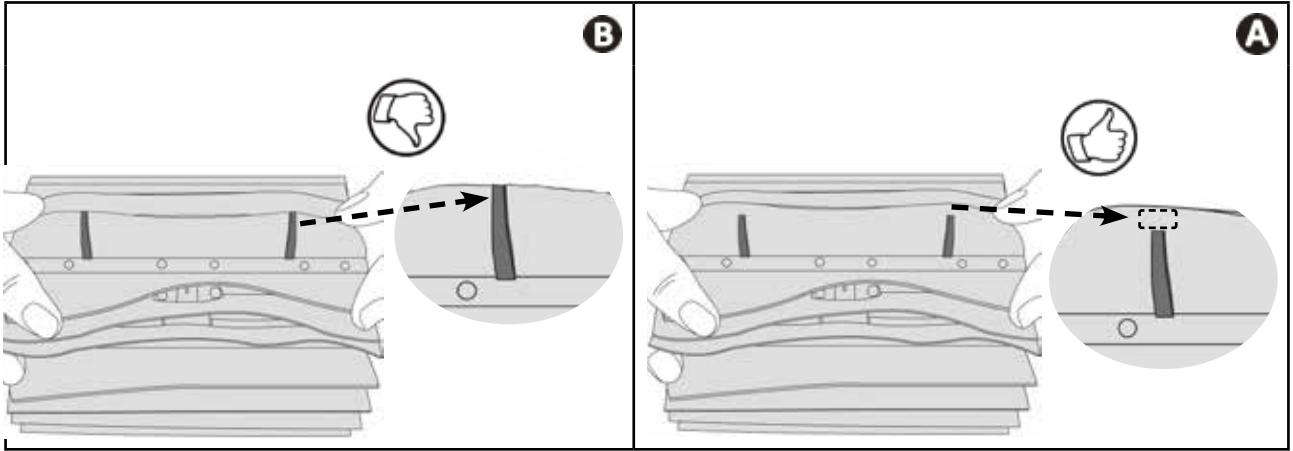


- بعد الانتهاء من التنظيف، ارتد القفازات وأعد تعشيق المروحة بقوة، ثم أعد دليل التدفق في مكانه عن طريق ربطه يدويًا. أعد وضع المرشح في مكانه.
- أعد وضع الروبوت على محطة الشحن لتنشيطه.

16.4 | تغيير الفرش

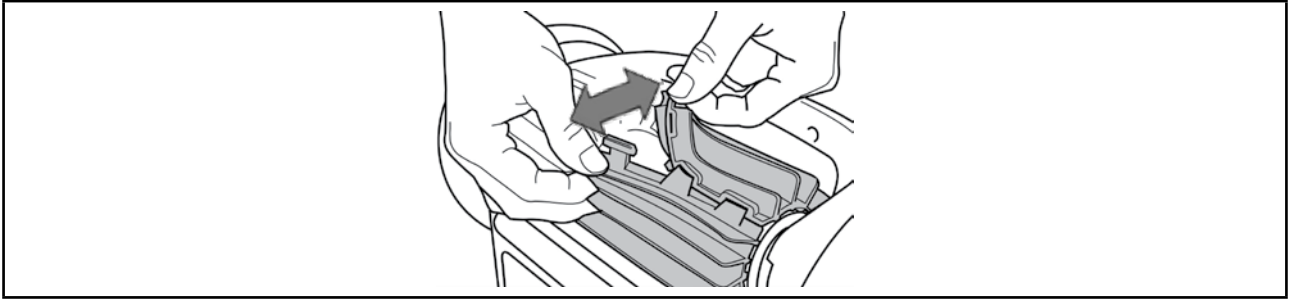
هل الفرش بالية؟

- استبدل الفرش إذا كانت مؤشرات التآكل مماثلة للحالة **B** :



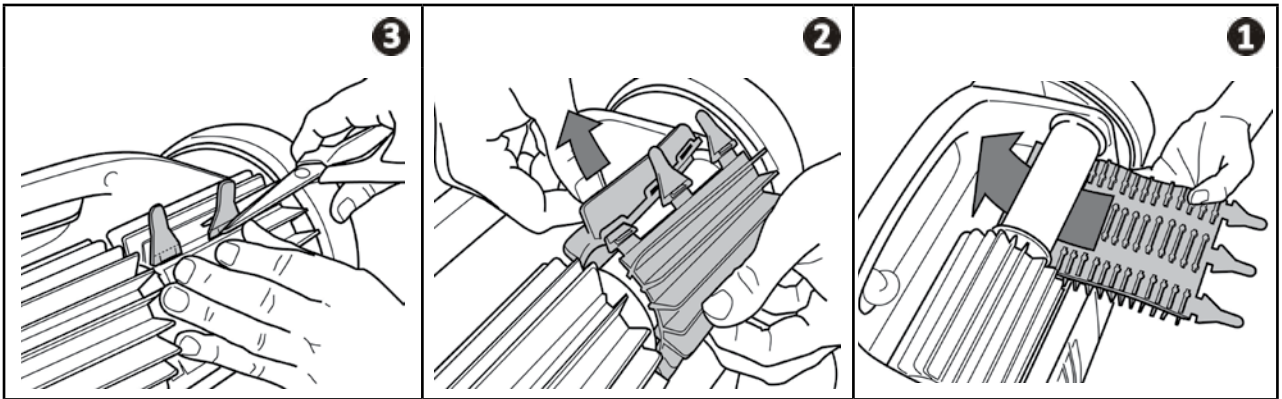
سحب الفرش المستهلكة

- خارج محطة الشحن، أخرج الألسنة من الثقوب المثبتة فيها، ثم اسحب الفرش.



وضع الفرش الجديدة

- أدخل الحافة بدون اللسان تحت الفرشاة (انظر الصورة 1).
- قم بلف الفرشاة حول حاملها ومرر الألسنة في ثقوب التثبيت واسحب من طرف كل لسان لتمرير حافته من الثقب (انظر الصورة 2).
- اقطع الألسنة باستخدام مقص حتى تكون في مستوى الرقائق الأخرى (انظر الصورة 3).




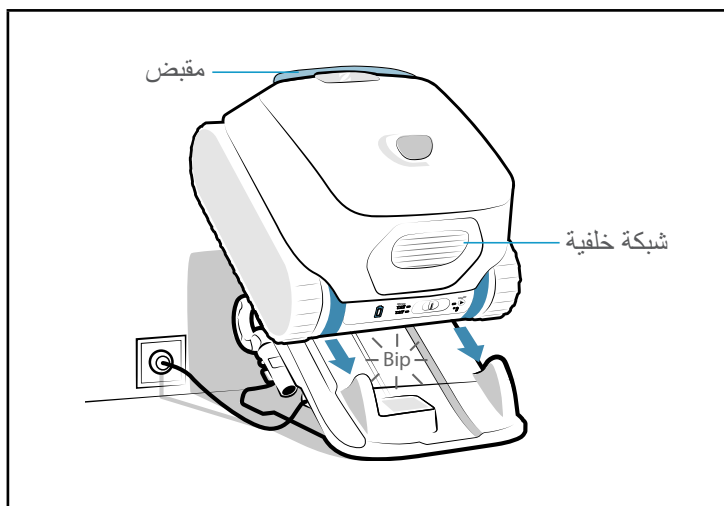
17.4 | تغيير البطارية

⚠ - يجب تغيير بطارية الروبوت فقط بمعرفة فني مؤهل: اتصل بالوكيل

18.4 | التنشئة

- لا تترك الروبوت فارغاً من الشحن قبل فترة التنشئة.
- تأكد أن الروبوت وألواح الشحن نظيفة وجافة قبل الشحن.
- لا تترك الروبوت في الماء في حالة عدم استخدامه.
- لا تُعرض الروبوت للنار ولا لدرجات حرارة عالية ولا لمصادر اللهب أو لمنتجات كيميائية تخص أحواض السباحة والنوادي الصحية.
- قم بتخزين كل العناصر بعيداً عن الشمس والرطوبة والتقلبات الجوية.
- يتم التخزين بعيداً عن متناول الأطفال والحيوانات المنزلية.

- قبل التنشئة، قم بشحن الروبوت تماماً من أجل المحافظة على فترة عمر البطارية: تنتقل لمبة البيان  إلى اللون الأخضر الثابت عندما يتم شحن الروبوت أثناء فترة التنشئة، يمكن للروبوت:
- أن يبقى موصولاً (قابل للاستخدام دون إعادة الشحن عند أول استخدام في الموسم التالي)،
- أو أن يبقى غير موصول (يلزم إعادة الشحن عند أول استخدام في الموسم التالي).
- تخزين كل العناصر بعيداً عن الشمس وكذلك عن أي رذاذ ماء.
- يتم تخزين الروبوت في بعيداً عن الأطفال والحيوانات المنزلية.
- لا تُعرض الروبوت للنار ولا لدرجات حرارة عالية ولا لمصادر اشتعال أو لمنتجات كيميائية تخص أحواض السباحة والنوادي الصحية.



- قبل الاتصال بالوكيل، تحقق من بعض الأمور البسيطة في حالة وجود خلل، وذلك باستخدام الجداول التالية.
- إذا استمرت المشكلة بعد ذلك، اتصل بالوكيل.
- أعمال مخصصة لفني مؤهل.




1.1.5 سلوكيات الجهاز

السلوك	الحل
لم يتم تنظيف جزء من حوض السباحة بشكل صحيح	<ul style="list-style-type: none"> • كرر مراحل الغمر (انظر الفقرة "1.5.2" بدء دورة تنظيف") مع تنويع موضع الغمر في حوض السباحة حتى تجد المكان الأمثل. • المرشح ممتلئ أو مسدود: قم بتنظيفه (انظر "1.4.2" تنظيف المرشح"). • لم يكن الروبوت مشحونًا تمامًا عند بدء تشغيل الدورة، وبالتالي تم اختصار الدورة.
الجهاز لا يهبط جيدًا حتى قاع حوض السباحة أو أنه يطفو	<ul style="list-style-type: none"> • يوجد هواء متبقي في هيكل الجهاز. كرر مراحل الغمر (انظر الفقرة "1.5.2" بدء دورة تنظيف"). • المرشح ممتلئ أو مسدود: قم بتنظيفه (انظر "1.4.2" تنظيف المرشح"). • إذا ظل المرشح مسدودًا رغم هذا التنظيف: قم باستبداله. • توجد فقاعات صغيرة في جميع أنحاء الجزء الخارجي من الجهاز: - ومستوى المياه تحت فتحات سحب المياه: اضبط مستوى المياه. - ومستوى المياه في مستوى فتحات سحب المياه: المواسير متأكسدة. اتصل بالوكيل  • المروحة تالفة: 
الجهاز لا يصعد أو لم يعد يصعد على الجدار	<ul style="list-style-type: none"> • في وضع القاع / الجوانب / سطح الماء، الروبوت لا يصعد تلقائيًا على الجوانب. المعدل يتغير أثناء الدورة. • تحقق أن الدورة المختارة هي بالفعل دورة القاع / الجوانب / سطح الماء. • المرشح ممتلئ أو مسدود: قم بتنظيفه بالماء الصافي. في حالة الانسداد، قم بتنظيفه بمحلول حمضي (الخل الأبيض على سبيل المثال). استبدل المرشح عند الحاجة. في حالة الترشيح المزدوج، حاول أن تستخدم مرشح الشوائب الدقيقة فقط (الأسود). إذا كان يساعد الجهاز على الصعود، فيجب استبدال المرشح. • الجنزير غير مشدود: اتصل بالوكيل لاستبداله  • نظف الصمام دون فكه. • على الرغم من أن الماء يبدو صافياً، إلا أنه توجد طحالب مجهرية في حوض السباحة الخاص بك، لا ترى بالعين المجردة، تجعل الجدران زلقة وتمنع الجهاز من التسلق. قم بإجراء عملية الكلورة سريعة الانتشار وخفض درجة الـ pH بشكل طفيف. لا تترك الجهاز في الماء أثناء عملية الكلورة سريعة الانتشار.
الجهاز لا يجمع الشوائب	<ul style="list-style-type: none"> • المرشح ممتلئ أو مسدود: قم بتنظيفه (انظر "1.4.2" تنظيف المرشح"). • إذا ظل المرشح مسدودًا رغم هذا التنظيف: قم باستبداله. • تأكد أن الشوائب / الأشياء لا تعرق الوصول إلى صمام المرشح. • شوائب / أشياء ظلت محشورة في القنطرة (بين الفرشنتين) ولم يتم التقاطها: نظف الفرش والقنطرة. قم بتنظيفها بانتظام. • شوائب (الرمال بصفة أساسية) ظلت محشورة في جوانب الغطاء: نظف جوانب الغطاء. نظف بعد كل دورة.
عند التشغيل، الجهاز لا ينفذ أي حركة	<ul style="list-style-type: none"> • تحقق أن الروبوت مشحون (لمبة بيان البطارية خضراء). • تحقق أنه قد تم إطلاق دورة التنظيف وأن لمبات البيان مضاءة.
لا يتم تفكيك المرشحين	<ul style="list-style-type: none"> • هناك شيء / شوائب محشورة بين المرشحين وتمنع تفكيكهما: قم بنزع الشيء.
كل لمبات البيان مطفأة	<ul style="list-style-type: none"> • الروبوت في وضع الاستعداد: حرك المؤشر ناحية اليسار أو ناحية اليمين لتنشيطه. • وإذا لم يفلح ذلك، أعد وضع الروبوت على محطة الشحن. • إذا ظلت لمبات البيان مطفأة بينما الروبوت على محطة الشحن، فاتصل بالوكيل 

إذا استمرت المشكلة بعد ذلك، اتصل بالوكيل: 

المشكلة	سلوك الروبوت	سلوك محطة الشحن	الحل
		<p>محطة الشحن موصولة ولكن لمبة البيان الموجودة أسفل المحطة مطفأة أو تومض بدلاً من أن تكون حمراء اللون عند وضع الروبوت عليها.</p>	<ul style="list-style-type: none"> الروبوت موضوع بشكل غير صحيح: أعد وضع الروبوت. تحقق من نظافة أقطاب الشحن في المحطة وعلى الروبوت. إذا لزم الأمر، قم بتنظيفها بقطعة قماش وماء عذب (غير مالح). عطل في محطة الشحن: اتصل بالوكيل 
	<p>لمبة البيان لا تومض عندما يكون الروبوت على محطة الشحن.</p>	<p>لمبة البيان الموجودة أسفل محطة الشحن تكون خضراء اللون عند وضع الروبوت عليها.</p>	
<p>يحتاج الروبوت إلى إعادة الشحن (فارغًا من الشحن أو تم استخدامه لأول مرة) ولكنه لا يشحن مجددًا.</p>		<p>محطة الشحن تعمل بشكل صحيح أي أن:</p> <ul style="list-style-type: none"> مقيس التيار موصول بالحائط، 	<ul style="list-style-type: none"> هذه ترسبات على ألواح الشحن: نظّف ألواح الشحن (الموجودة أسفل الروبوت وعلى قاعدة المحطة) بقطعة قماش وماء عذب (غير مالح). انخفض مستوى شحن الروبوت إلى ما دون العتبة الحرجة في البطارية: اتصل بالوكيل  البطارية قديمة ويجب تغييرها: اتصل بالوكيل 
	<p>لمبة البيان تومض 4 مرات عندما يكون الروبوت على محطة الشحن.</p>	<ul style="list-style-type: none"> لمبة البيان خضراء أسفل محطة الشحن عندما يكون الروبوت موضوعًا عليها، لمبة البيان حمراء أسفل محطة الشحن عندما يكون الروبوت موضوعًا عليها، 	<ul style="list-style-type: none"> نظّف ألواح الشحن (الموجودة أسفل الروبوت وعلى قاعدة المحطة) بقطعة قماش وماء عذب (ماء غير مالح).
	<p>لمبة البيان باللون البرتقالي تومض لعدة ثوانٍ أو دقائق ثم تنتقل مباشرة إلى اللون الأخضر الثابت عندما يكون الروبوت على محطة الشحن.</p>	<p>محطة الشحن عندما يكون الروبوت موضوعًا عليها،</p>	<ul style="list-style-type: none"> اسحب روبوت التنظيف من المحطة. إذا كانت لمبة البيان مطفأة بدلاً من بيان مستوى شحن الروبوت: فإن البطارية قديمة ويجب استبدالها. اتصل بالوكيل 

إذا استمرت المشكلة بعد ذلك، اتصل بالوكيل: 

3.5 | تنبيهات للمستخدمين


- لمبات البيان الموجودة خلف الروبوت تومض لتنبيه المستخدم. حدد لمبة البيان الواضحة واتبع حلول إصلاح الأعطال المقترحة أدناه.
- تنبيهات المستخدمين متاحة أيضًا في تطبيق iAquaLink™.


محو كود عطل من تطبيق iAquaLink™:



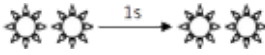

- بعد اتباع حلول إصلاح العطل، اضغط على محو العطل.


1.3.5 عطل في الروبوت

لمبة البيان	وميض أحمر	العرض في تطبيق iAquaLink™	الحلول
		إيقاف للسلامة خطأ في التوصيل	<ul style="list-style-type: none"> • انتقل الروبوت إلى وضع السلامة. • لوحة الروبوت يصلها التيار الكهربائي لكنه لا يستجيب.  اتصل بالوكيل:
		موتور الجر الأيمن موتور الجر الأيسر استهلاك موتور الجر الأيمن استهلاك موتور الجر الأيسر	<ul style="list-style-type: none"> • تحقق أن الشوائب لا تمنع الفرش أو الجنزير من الدوران بحرية. • قم بلف كل عجلة ربع دورة في نفس الاتجاه حتى الحصول على دوران انسيابي. قم بلف العجلات في اتجاه معاكس حتى الحصول على دوران انسيابي. • إذا لم تحل هذا المشكلة، فاتصل بالوكيل لإجراء تشخيص كامل.
		الروبوت خارج الماء	<ul style="list-style-type: none"> • قم بتنظيف المرشح بعناية. • أعد وضعه في الماء مع هزه لإخراج فقاعات الماء. • إعادة بدء الدورة. • إذا لم تحل هذا المشكلة، فاتصل بالوكيل لإجراء تشخيص كامل.
		موتور المضخة	<ul style="list-style-type: none"> • قم بإيقاف الجهاز قبل تنظيف المروحة: خارج محطة الشحن، استمر في الضغط على المؤشر ناحية اليسار حتى تنطفئ جميع لمبات البيان (حوالي 20 ثانية). تأكد من الإيقاف الكامل للروبوت عن طريق تشغيل المؤشر: يجب ألا تضيق أي لمبة بيان. ثم تحقق أن الشوائب أو الشعر لا تعرقل المروحة. يجب أن يتم التنظيف خارج الماء ويجب وضع الروبوت على سطح جاف. • قم بتنظيف المرشح بعناية. • إذا لم تحل هذا المشكلة، فاتصل بالوكيل لإجراء تشخيص كامل.
		التحديث فشل أو غير مكتمل	<ul style="list-style-type: none"> • أغلق التطبيق iAquaLink™. • تأكد أن الروبوت موصول جيدًا بشبكة الواي فاي (لمبة الليد زرقاء اللون وثابتة). • إذا كانت لمبة البيان غير ثابتة، افتح التطبيق iAquaLink™، واختر الروبوت وانقر على "التحديث".

إذا استمرت المشكلة بعد ذلك، اتصل بالوكيل: 

- إذا توقف الروبوت قبل نهاية دورته ولم تومض أي لمبة بيان عند إخراجه من الماء، ضع الروبوت على محطة الشحن الخاصة به حتى تبدأ لمبة البيان في الوميض. 

الحلول	العرض في تطبيق iAquaLink™	وميض أحمر	لمبة البيان
<ul style="list-style-type: none"> البطارية تالفة: اتصل بالوكيل:  	عطل في البطارية		
<ul style="list-style-type: none"> درجة الحرارة المكتشفة في موضع محطة الشحن خارج نطاق درجة الحرارة الموصى به لشحن الروبوت (5 درجات - 35 درجة مئوية): قم بتغيير موضع محطة الشحن. 	خطأ في الشحن (مرتفعة جدًا) خطأ في الشحن (منخفضة جدًا)		
<ul style="list-style-type: none"> نظف ألواح الشحن (الموجودة أسفل الروبوت وعلى قاعدة المحطة) بقطعة قماش وماء عذب (ماء غير مالح). 	خطأ في الشحن		
<ul style="list-style-type: none"> اسحب روبوت التنظيف من المحطة. إذا كانت لمبة البيان  مطفأة بدلاً من بيان مستوى شحن الروبوت: فإن البطارية قديمة ويجب استبدالها. اتصل بالوكيل  		<p>عندما يكون الروبوت على محطة الشحن</p>  <p>أخضر ثابت برتقالي (لعدة ثوان)</p>	

إذا استمرت المشكلة بعد ذلك، اتصل بالوكيل: 

4.5 | المساعدة على التشخيص فيما يخص التوصيل بالتطبيق iAquaLink™

الحلول	الأسباب المحتملة	حالة التوصيل
<ul style="list-style-type: none"> تحقق من الاتصال بالإنترنت - يمكن أن تكون الشبكة معطلة. تحقق أن يكون لديك إشارة واي فاي قوية بما فيه الكفاية. توجد عدة طرق للتحقق من قوة إشارة الواي فاي: <ul style="list-style-type: none"> قم بفصل الراوتر (العلبة) في المنزل وقم بإعادة توصيله. بواسطة الكمبيوتر المحمول، انتقل إلى لوحة الضبط لكي ترى حالة الاتصال بالشبكة. تحقق من قوة إشارة شبكة الواي فاي اللاسلكية على الكمبيوتر المحمول قم بتنصيب تطبيق iAquaLink™ باستخدام هاتف ذكي أو جهاز لوحي. تحقق من قوة إشارة شبكة الواي فاي اللاسلكية. إذا كانت شبكة الواي فاي ضعيفة، فكر في تركيب نقطة تقوية لإشارة الواي فاي. استخدم تطبيق مخصص لتحليل الواي فاي: توجد عدة تطبيقات في نظم التشغيل iOS أو الأندرويد. أثناء الضبط الأول، ضع الروبوت في أقرب مكان ممكن من راوتر الواي فاي المنزلي (الصندوق) ثم أعد خطوات الضبط (انظر "3.1 أول ضبط للروبوت"). إذا لم تتوقف لمبة الليد  عن الوميض، فكر في تركيب نقطة تقوية لإشارة الواي فاي. إذا كانت النقطة حمراء بينما كان الروبوت مشحونًا، وأن الاتصال قائم ولمبة البيان ثابتة، حينئذ قم بتنشيط الشاشة (بتمرير الأصبع من أعلى لأسفل). إذا أصبحت النقطة خضراء، فالجهاز جاهز للاستخدام. 	<ul style="list-style-type: none"> الجهاز غير مشحون الجهاز غير متصل بالواي فاي المنزلي و / أو فقدان الاتصال بالإنترنت إشارة الواي فاي ضعيفة* 	<ul style="list-style-type: none"> لمبة الليد  مطفأة. لمبة الليد  مضاءة لكن الاتصال بالواي فاي غير موجود (أو غير منظم). تظهر رسالة "خطأ الاتصال" على شاشة تطبيق iAquaLink™. نقطة حمراء تظهر في قائمة "أجهزتي"
<ul style="list-style-type: none"> انتظر انتهاء التحديث. 	<ul style="list-style-type: none"> جاري تحديث البرنامج. 	<ul style="list-style-type: none"> لمبة الليد  زرقاء وتومض بسرعة. تظهر معلومة في التطبيق.

* إشارة الواي فاي ضعيفة يمكن ربطها بعدة أسباب

- المسافة بين الراوتر (الصندوق) والروبوت،
- نوع الراوتر (الصندوق)،
- عدد الجدران التي تفصل بين الراوتر (الصندوق) والروبوت،
- مزود خدمة الإنترنت،
- إلخ.



الوكيل الخاص بك
Your retailer

موديل الجهاز
Appliance model

الرقم التسلسلي
Serial number

لمزيد من المعلومات، وتسجيل المنتج وخدمة العملاء:
For more information, product registration and customer support:

www.zodiac.com



A Fluidra Brand

ZODIAC® is a registered trademark of Zodiac Pool Systems LLC 2024 ©
Zodiac International, S.A.S.U., used under license. All other trademarks are the property of their
respective owners.