

FISHER & PAYKEL

**KØLESKAB
MED INTEGRERET SØJLE**

RS6121SLHE1, RS6121SRHE1, RS7621SLHE1 og
RS7621SRHE1 modeller

BRUGERVEJLEDNING
UK IE EU

INDHOLDSFORTEGNELSE

Sikkerhedsforanstaltninger og advarsler	4
Før installation	9
Produktoversigt	10
Betjeningspanel	11
Menu	12
Brug af køleskabet	13
Justering af hylder og beholdere	14
Brug af vanddispenseren	16
Wi-fi-forbindelse	17
Adgang til menuen	18
Rengøring	19
Fejlfinding	21
Fejl	23
Europæisk direktiv 2012/19/EU om affald af elektrisk og elektronisk udstyr (WEEE)	24
Producentens garanti- og servicevejledning	25
Kundeservice	26

Registrering

Registrer dit produkt på vores hjemmeside: fisherpaykel.com/register

⚠ ADVARSEL!



Fare for elektrisk stød

I modsat fald kan det resultere i død, elektrisk stød, brand eller personskade.

- Læs og følg de skitserede sikkerhedsforanstaltninger og advarsler i denne vejledning, før betjening af dette apparat.

⚠ ADVARSEL!



Risiko for at vælte

- Produktet kan tippe, indtil det er fuldt installeret. Hold børn på afstand, og udvis forsigtighed. Manglende efterlevelse af dette råd kan resultere i personskade.
- Dette produkts tyngdepunkt ligger højt, så produktet skal fastgøres for at forhindre, at det vælter fremover.

Sådan sikrer du, at produktet står stabilt i enhver opfyldningssituation:

- Det medfølgende væltesikringsbeslag skal monteres af en professionel installatør i overensstemmelse med monteringsstrinnene i denne vejledning.
- Dette produkt kan vælte, hvis væltesikringsbeslaget skrues af. Se installationsvejledningen for at afinstallere produktet sikkert.



R600a

Dette produkt indeholder det brændbare kølemiddel isobutan (R600a).

LÆS OG GEM DENNE VEJLEDNING

ADVARSEL!

Læs sikkerhedsvejledningen. Hvis du ikke følger alle vejledninger og regler, kan det medføre tilskadekomst eller ejendomsskade. Når du bruger produktet, skal du altid træffe grundlæggende sikkerhedsforanstaltninger som f.eks.:

Brug kun dette produkt til det tilsigtede formål som beskrevet i brugsanvisningen og installationsvejledningen til dette produkt.

Generelt

- Dette produkt er designet til brug i et normalt privatmiljø (bolig).
- Børn skal overvåges for at sikre, at de ikke leger med produktet.
- Børn i alderen 3 til 8 år må fylde og tømme produktet under opsyn.
- Rengøring og vedligeholdelse må ikke foretages af børn uden opsyn.
- Dette produkt kan bruges af børn fra en alder på 8 år samt af personer med nedsatte fysiske, sansemæssige eller mentale kapaciteter eller mangel på erfaring og kendskab, hvis de overvåges eller instrueres i brugen af dette produkt på en sikker måde og forstår risiciene i forbindelse hermed.
- Fabrikantens installationsanvisninger for ventilation af produkt og køkkenelementer skal følges ved installation af produktet.
- Produktet skal fastgøres i overensstemmelse med installationsvejledningen, så risikoen for manglende stabilitet undgås.
- Hold ventilationsåbningerne i produktets kabinet eller i den indbyggede struktur fri for hindringer.
- Brug ikke mekanisk udstyr eller andet for at fremskynde optøningsprocessen, bortset fra dem der anbefales af fabrikanten.
- Undgå at beskadige kølemiddelkredsløbet. Hvis kølemiddelkredsløbet bliver beskadiget, skal området udluftes ved at åbne alle vinduer.
- Det er farligt for andre end en autoriseret Fisher & Paykel-servicetekniker at servicere dette produkt.
- De nye slangesæt, der følger med apparatet, skal bruges, og gamle slangesæt må ikke genbruges.
- Undgå kontakt med de bevægelige dele af ismaskinen, og placer ikke fingrene på den automatiske isproduktionsmekanisme, mens produktet er i brug.

Installation

- Sørg for at fastgøre produktet, så det ikke vælter forover. Hvis produktet vælter, kan det forårsage alvorlig tilskadekomst eller dødsfald.
- Tilslut kun til drikkevandsforsyning.
- Vandtilslutningen til dit is- og vandprodukt skal installeres af en kvalificeret VVS-mand eller autoriseret Fisher & Paykel-servicetekniker og opfylde alle gældende love.
- Installation og brug SKAL ske i overensstemmelse med alle lokale VVS-forskrifter. Tjek VVS-forskrifterne hos de lokale myndigheder. Du skal følge deres retningslinjer ved installation af vandfiltreringssystemet.
- Dit vandfiltreringssystem kan klare et vandtryk på op til 120psi (827kPa).
- Hvis en trykreduktionsventil medfølger, skal den monteres, før vandfiltreringssystemet installeres. Monter IKKE, hvis vandtrykket er mere end 120psi (827kPa).

ADVARSEL!

Reduktion af kvælningsrisiko:

- Lad IKKE børn under 3 år få adgang til små dele under installationen af vandfilteret.

Elektrik

- Tilslut ikke andre produkter til den samme stikkontakt som dit produkt, og brug ikke forlængerledninger eller dobbeltstik.
- Pas på ikke at rulle hen over eller beskadige netledningen, når du trækker produktet ud fra væggen.
- Kontroller, at netledningen ikke kommer i klemme eller beskadiges, når produktet placeres. Hvis netledningen beskadiges, må den kun udskiftes af en autoriseret Fisher & Paykel-servicetekniker.
- Brug ikke elektrisk udstyr eller andet udstyr, der kan frembringe lysbuer, gnister eller flammer i området. Kontakt straks en autoriseret Fisher & Paykel-servicetekniker for at få repareret produktet.
- Brug ikke elektriske apparater i produktets opbevaringsrum til fødevarer, medmindre de er af den type, der anbefales af fabrikanten.
- Placer ikke strømskinner eller andre strømforsyninger bag ved produktet.

Temperaturstyring

- Dette køleskab er beregnet til at blive brugt ved omgivende temperaturer mellem 16°C og 43°C. Apparatets ydeevne kan blive forringet, hvis det anvendes uden for temperaturområdet.
- Fabriksindstillingen giver den optimale indstilling for opbevaring af almindelige fødevarer. Opbevaring ved andre temperaturer end de anbefalede kan påvirke opbevaringstiden.
- Til opbevaring af almindelige husholdningsfødevarer på den mest effektive måde anbefales det at bruge produktet i fabrikskonfigurationen, som det er leveret i. Flytning af hylder og beholdere har minimal indvirkning på effektiviteten.
- Når du tænder produktet første gang, køler kølesystemet automatisk alle rum ned til deres indstillede temperaturer. Det tager mellem 2 og 3 timer.
- Betjeningspanelet gør det muligt at ændre og styre temperaturen nøjagtigt og uafhængigt i rummene uanset omgivelsernes temperatur og luftfugtighed både sommer og vinter.
- Vi anbefaler, at du kontrollerer driften af produktet en gang hver 4. time i de første 24 timer.
- Hvis du på noget tidspunkt bemærker, at produktet ikke køler korrekt, skal du kontakte installatøren eller en autoriseret Fisher & Paykel-servicetekniker for at få kontrolleret, om enheden fungerer korrekt. Træf straks forholdsregler for at undgå, at fødevarer bliver ødelagt ved at opbevare dem i et andet produkt eller fryser.

Service

- Dit apparat er designet til at fungere i mange år uden behov for servicetjek. Men hvis dit apparat ikke fungerer korrekt, skal du få det tilset af din Fisher & Paykel-uddannede og -understøttede servicetekniker så hurtigt som muligt.
- Alle reparationer på det elektriske system skal udføres af en tilstrækkeligt uddannet servicetekniker eller en autoriseret elektriker.
- Fare for elektrisk stød. Antag, at alle dele er strømførende.
- Frakobl strømforsyningen før servicering og installation.
- LED-lyset kan ikke serviceres af brugeren. Kontakt en Fisher & Paykel-forhandler eller en autoriseret Fisher & Paykel-servicetekniker.
- Kontakt Fisher & Paykels kundeservice angående reservedele. Der kan fås reservedele til alle Fisher & Paykels produkter i mindst 10 år fra produktionsdatoen.

VIGTIGT!

Dit apparat er designet til at fungere i mange år uden behov for servicetjek. Men hvis dit apparat ikke fungerer korrekt, skal du få det tilset af din Fisher & Paykel-servicetekniker så hurtigt som muligt.

Rengøring

- Hvis produktet skal stå tomt i længere tid, skal du slukke, afrime, rengøre og tørre det og lade døren stå åben for at forhindre, at der dannes mug i produktet.
- Rengør vandbeholderne, hvis de ikke har været brugt i 48 timer. Skyl vandfilteret, der er sluttet til et vandsystem, hvis vandet ikke har været tappet af i 5 dage.
- Brug kun sæbebaserede rengøringsmidler. Mange almindelige rengøringsmidler indeholder opløsningsmidler, der kan nedbryde plastikkomponenter i køleskabet og forårsage revner
- Undgå at bruge antibakterielle produkter såvel indeni som udenpå kabinettet, da de kan bevirke rustdannelse på metaldele og revner i plastikdele.
- Rengør regelmæssigt tilgængelige afløbssystemer og overflader, der kommer i kontakt med mad.

Bortskaffelse

- Der skal udvises stor forsigtighed ved bortskaffelse af det gamle produkt, så risici undgås:
 - Den brændbare kølegas skal fjernes sikkert af en kvalificeret servicetekniker.
 - Det termiske isoleringsskum i dette produkt indeholder brændbar isolering, som kan afgive gasser. Blotlagt skum kan være yderst brændbart og skal behandles omhyggeligt under bortskaffelse.
- **ADVARSEL:** Risiko for at et barn bliver lukket inde. Før du kasserer dit gamle køleskab eller fryser, skal døre og paneler fjernes, og hylderne skal efterlades på plads, så børn ikke nemt kan kravle ind i produktet.
- Kontakt din lokale energimyndighed eller lokale myndigheder for at få oplysninger om, hvordan du bedst bortskaffer dit gamle produkt.
- Din autoriserede Fisher & Paykel-servicetekniker kan rådgive dig vedrørende miljøvenlige metoder til bortskaffelse af dit gamle produkt eller fryser.
- Fjern al emballage, og bortskaf den på en ansvarlig måde. Genbrug så meget som muligt.

Opbevaring af føde- og drikkevarer

- Kun modeller med rum med 4 stjerner er egnede til frysning af fødevarer.
- Varme fødevarer og drikkevarer skal altid køles tilstrækkeligt af, før de placeres i produktet. Varme fødevarer kan varme andre fødevarer op til usikre temperaturer.
- Opbevar råt kød eller fisk i lukkede beholdere for at forhindre krydskontaminering.
- Fjern omgående dryp eller spild på overflader.
- Opbevar ikke eksplosive stoffer såsom spraydåser med et brændbart drivmiddel i produktet.
- Opbevar aldrig flygtige eller brændbare materialer i produktet, da de kan eksplodere.
- Spis ikke maden, hvis den er for kold. Madvarer, der tages ud af fryseren, kan være kolde nok til at forårsage skade, hvis de kommer i kontakt med bar hud, f.eks. frosne isterninger.
- Åbning af døren i lang tid kan få temperaturen i produktets rum til at stige betydeligt.
- Frys aldrig væsker i glasbeholdere. Væske udvider sig under frysning, så beholderen kan eksplodere.
- Frys ikke kulsyreholdige drikkevarer. De kan eksplodere.

SIKKERHEDSFORANSTALTNINGER OG ADVARSLER

- Fødevarer, der er delvist eller helt optøet, må aldrig genfryses – de skal tilberedes med det samme.
- Brug fødevarer inden for den anbefalede opbevaringstid. Kasser fødevarer, der udviser tegn på fordærv.
- Læg letfordærlige fødevarer i produktet umiddelbart efter købet. Opbevaring ved stuetemperatur øger risikoen for forringelse og kan skabe grobund for skadelig mikrobevækst.

VIGTIGT!

Hvis du har mistanke om, at produktet ikke bliver koldt – ting som f.eks. is smelter – skal du fjerne alle fordærlige fødevarer og opbevare dem i et andet produkt eller kølebeholder for at forhindre, at de ødelægges. Tilkald straks en servicetekniker.

Strømsvigt

- Frys ikke frostvarer igen, der har været tøet helt op.
- Fødevarer, der er tøet op, men stadig er kolde, kan tilberedes med det samme.
- Fødevarer, der er tøet op og er varmere end 5°C, skal kasseres.

Energimærkning og Eco-design

- Dette produkt indeholder lyskilder af energieffektivitetsklasse G.
- Oplysninger kan findes i den europæiske produktdatabase (EPREL) via følgende link: <http://eprel.ec.europa.eu/>. Du vil blive bedt om at indtaste model-id'et. Du finder model-id'et på typeskiltet på indersiden eller ydersiden af det nederste rum.

FØR INSTALLATION

- Det medfølgende væltesikringsbeslag skal monteres på væggen i det færdige skab for at kunne modstå en belastning på 100 kg.
- Produktet kan være udstyret med ruller for og bag, der er beregnet til at køre produktet frem og tilbage. Bevæg ikke produktet sidelæns, da det kan beskadige rullerne eller gulvets belægning/overflade.
- Produktet skal installeres af en kvalificeret installatør eller en af Fisher & Paykel uddannet og supporteret servicetekniker for at undgå defekt elektrisk tilslutning og vandlækager.
- Alle tilslutninger af vand, elektrisk strøm og jordforbindelse skal overholde lokale regler og vedtægter og skal foretages af autoriseret personale, når det er nødvendigt.
- Undgå installation af produktet/produkterne under en fejlstrømsafbryder (GFCI).
- Kontroller, at produktet er installeret korrekt. Forkert installation, der medfører fejl på produktet, er ikke dækket af garantien.

Kontroller køkkenelementet

- Kontroller målene — højde, bredde, dybde, gulvniveau, færdig niche.
- Kontroller, at ventilationsåbningerne i køkkenelementet er fri for blokeringer.
- Ved integreret installation kræves et behandlet, fast materiale på toppen og siderne af den nye eller eksisterende niche.
- Se "Produkt- og hulrumsmål" før installation af produktet.

Kontroller strømforsyningen

- Kontroller, at der er en separat stikkontakt til produktet.
- Undgå at dele stikkontakten med andre produkter, så utilsigtet slukning af produktet undgås.
- Se oplysningerne på typeskiltet vedrørende strømkrav. Det sidder forrest i højre side af skuffen, når den er åben.
- Kontroller, at produktet er korrekt jordet.
- Tilslut apparatet til strømforsyningen (220-240 V, 50 Hz) med det monterede stik og ledning.
- Vi anbefaler brugen af en ledningsadskiller, der er let tilgængelig for brugeren, efter at produktet er installeret.
- Overhold alle lokale regler og vedtægter i forbindelse med installationen af dette produkt.

Kontroller vandforsyningen (kun for is- og vandmodeller)

- Kontroller, at der er en separat vandforsyningstilslutning til produktet.
- Produktet skal installeres af en kvalificeret installatør, da forkert rørføring kan medføre vandlækager.
- Fisher & Paykel er ikke ansvarlig for skader (herunder vandskader) forårsaget af forkert installation eller rørføring.

PRODUKTOVERSIGT

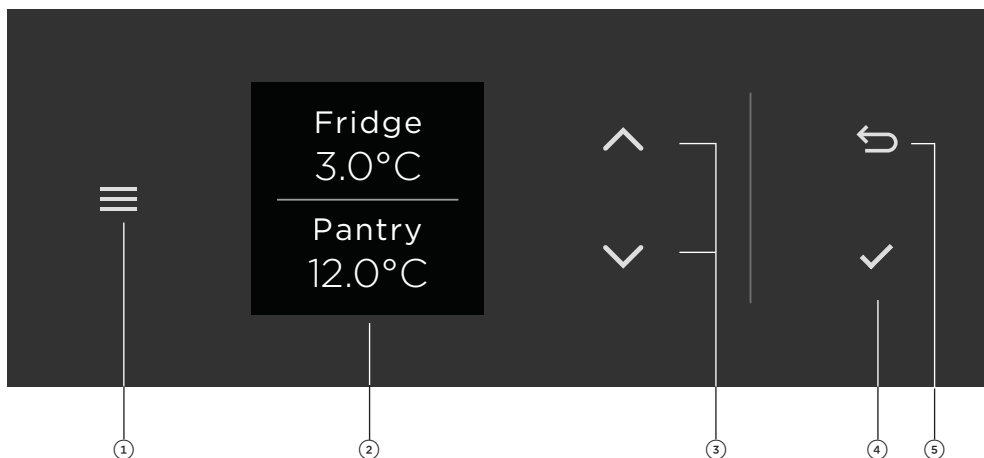


RS7621 illustrationer.

Funktioner

- ① Betjeningspanel
- ② Justerbare glashylder
- ③ Justerbare dørhylder
- ④ Flaskeholdere
- ⑤ Vanddispenser
- ⑥ Beholder med fugtighedsstyring

BETJENINGSPANEL



① Menu	Tryk for at få adgang til produktets funktioner og indstillinger eller for at vende tilbage til standby. Hvis displayet er låst, skal du holde det nede i to sekunder for at låse det op.
② Display-skærm	Viser produktfunktioner og indstillinger.
③ Rul	Tryk for at vælge tilstande og justere temperaturer. Gør det muligt at rulle gennem menuen, funktionerne og indstillingerne.
④ Vælg	Tryk for at bekræfte og aktivere de valgte funktioner og indstillinger.
⑤ Tilbage	Tryk for at gå tilbage til den forrige menu.

MENU



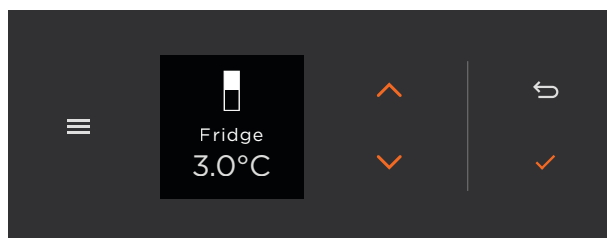
TEMPERATURINDSTILLING	Vælg en tilstand, eller juster temperaturen.
MAKS. KOLD	Køl hurtigt varer ned, der lige er blevet tilføjet til produktet. Produktet vil midlertidigt falde til sin koldeste temperatur.
VANDDISPENSER	Lås vanddispenseren for at forhindre utilsigtet brug.
DØRALARM	Slår døralarmen fra i 20 minutter, eller indtil døren lukkes igen.
LÅS DISPLAY	Lås betjeningspanelet for at forhindre utilsigtet brug.
SABBAT TILSTAND	For dem, der overholder sabbat. Med funktionen Sabbat deaktiveres alarmer, lys og display i 80 timer. <ul style="list-style-type: none">• Lysene tændes ikke, når du åbner lågen.• Døralarmen vil ikke fungere.• Displayet lyser ikke.• Displayet vil være uresponsivt.
INDSTILLINGER	Juster apparatets indstillinger, så de passer til dine præferencer, eller opsæt en wi-fi-forbindelse. Se 'Wi-fi-forbindelse'.

BRUG AF KØLESKABET

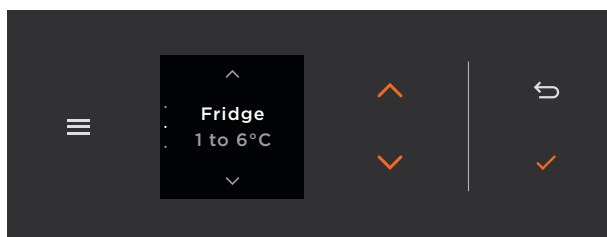
For optimal behandling af fødevarer kan du med dette produkt skifte mellem tre tilstande for at holde hverdagens fødevarer friske.

- Juster temperaturerne for hvert rum efter behov.
- Vælg tilstande for hvert rum, der passer til den mad, du opbevarer.
- Placer dine hylder som du vil.
- Juster indstillingerne, så de passer til dine præferencer.

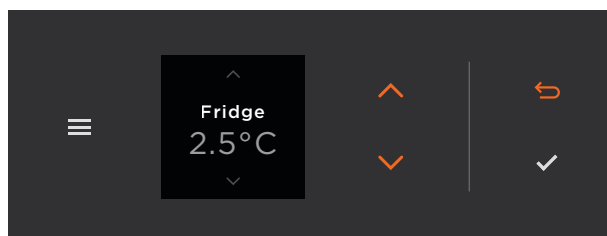
KØLESKAB (1 til 6 °C)	Til friske hverdagsfødevarer som frugt og grønt, mejeriprodukter, kød, fisk og skaldyr, spiseklare fødevarer, rester, saucer, konserves og drikkevarer.
SPISEKAMMER (11 til 13 °C)	Til fødevarer, der hurtigt fordæres ved stuetemperatur, men som er for følsomme til at blive opbevaret ved normale køleskabstemperaturer.
CHILL (SVALE) (-1,5 til 0 °C)	(Kun det nederste rum.) Opbevar letfordærveligt kød og fisk og skaldyr op til tre gange længere. Også til afkøling af alkoholholdige drikkevarer som øl, champagne og vin.



1. Tryk ∇ eller \blacktriangle for at vælge et rum, derefter tryk \checkmark for at bekræfte.



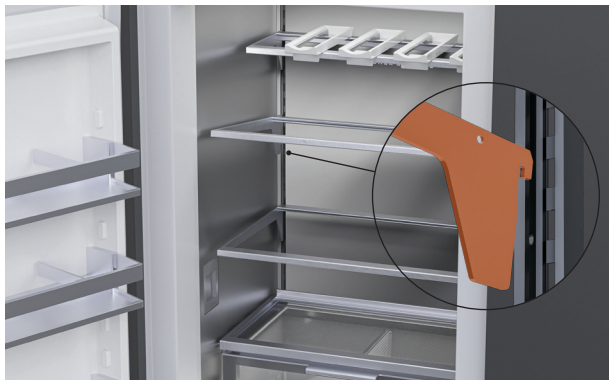
2. Tryk på ∇ eller \blacktriangle for at vælge en tilstand, og tryk derefter \checkmark på bekræft.



3. Presse ∇ eller \blacktriangle for at justeretemperaturen, og tryk for \checkmark at bekræfte.

Tryk på \leftarrow når som helst for at forlade menuen.

JUSTERING AF HYLDER OG BEHOLDERE



Glashylder

Juster højden eller fjern den efter behov. Hylderne hægtes på støtter bagpå.

For at fjerne den skal du vippe hylden op for at løsne den fra støtten og derefter trække den ud.

Sæt hylden på plads igen ved at hægge den på støtterne i den ønskede højde.



Dørhylder

Juster højden eller fjern den. Hylder sættes fast på kroge på siderne af døren.



Flaskeholdere

Skub for at flytte den, og tag den af for at fjerne den.



Beholder med fugtighedsstyring

Flyt eller fjern skillerum efter behov. Se "Rengøring" for instruktioner om fjernelse.

BRUG AF VANDDISPENSEREN

Vanddispenseren er placeret på venstre side i det øverste rum.

Inden du bruger vandet første gang, skal du tappe otte liter vand for at skylle dispenseren.

Når der tappes vand i længere tid, kan der opstå en timeout-periode, hvor en alarm lyder. Vent fire minutter, inden du tapper igen.

Udskiftningsfiltre

Udskift vandfilteret, når du bliver advaret. For at montere udskiftningsfilter skal du følge instruktionerne, der fulgte med det nye filter.

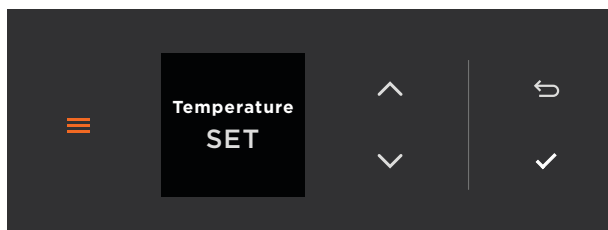


Tapning af vand

Tryk forsigtigt på dispenserpladen med et glas eller en beholder.

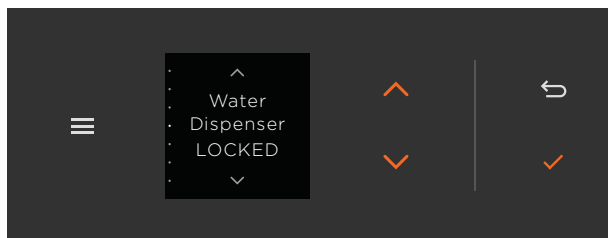
At trykke hårdere øger ikke vandstrømmen.

For at stoppe skal du blot trække dit glas eller beholder væk fra dispenserpladen.



Låsning og oplåsning af vanddispenseren

1. Tryk ≡ for at få adgang til menuen.



2. Tryk på ▼ eller ▲ for at rulle til **VANDDISPENSER**, og tryk derefter på ✓ for at låse eller låse op for dispenseren.

WI-FI-FORBINDELSE

Produktet kan sluttes til dit trådløse hjemmenetværk og fjernbetjenes med appen.

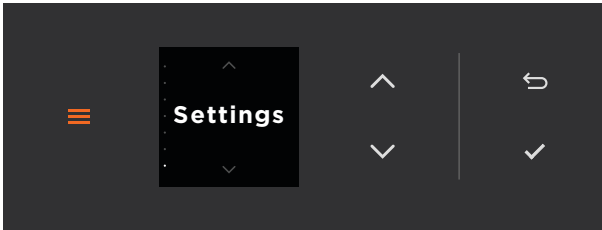
Sådan gør du

- Kontroller, at dit Wi-Fi-hjemmenetværk og Bluetooth på din mobilenhed er tændt.
- Der vises en trinvis vejledning på mobilenheden.
- Det kan tage op til 10 minutter at tilslutte produktet.

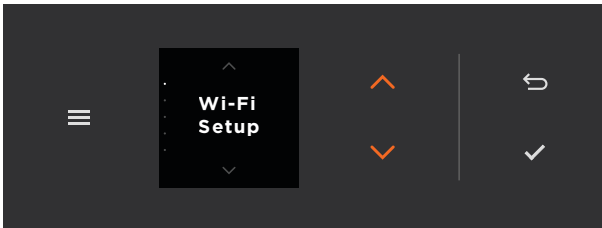
På din mobilenhed:

- ① Download appen fra www.fisherpaykel.com/connect
- ② Registrer og opret en konto.
- ③ Tilføj produktet, og opsæt wi-fi-forbindelsen.

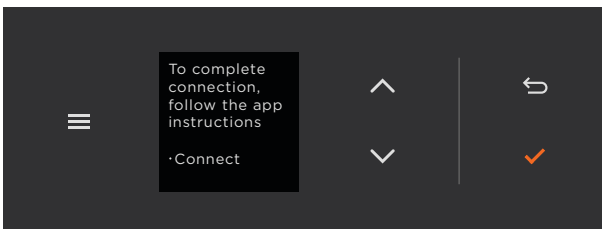
Tilslutning til Wi-Fi



1. Tryk ☰ for at få adgang til menuen og derefter ▼ eller ▲ for at rulle til **INDSTILLINGER**. Tryk ✓ for at vælge.

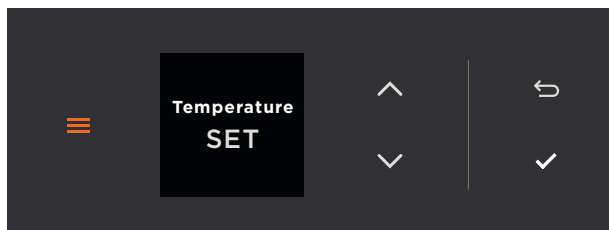


2. Tryk ▼ eller ▲ for at rulle til **WI-FI-OPSÆTNING**. Tryk ✓ for at vælge.

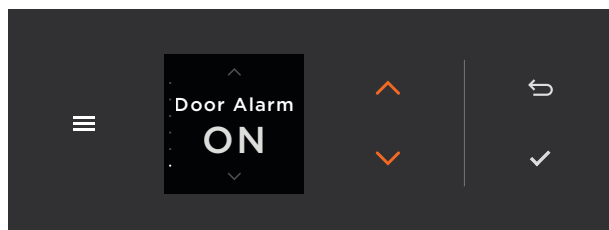


3. Følg meddelelserne på displayet og i appen for at færdiggøre opsætningen.

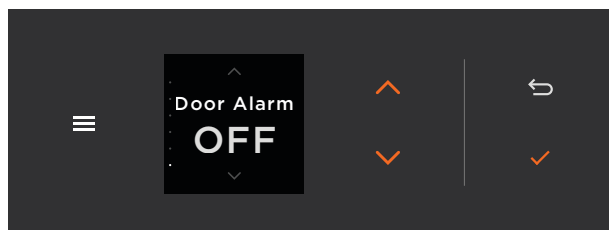
ADGANG TIL MENUEN



1. Tryk på ☰ for at få adgang til menuen.



2. Tryk på ▼ eller ▲ for at rulle til den ønskede funktion, og tryk på ✓ for at vælge.



3. Juster efter behov og tryk ✓ at bekræfte.



4. Tryk på ↶ når som helst for at forlade menuen.

Overflader, hylder og stativer

Fjern hylder, og tør derefter indvendige overflader af med en fugtig klud og mildt rengøringsmiddel. Tør med en ren, fnugfri klud. Brug en lille børste til at rengøre svært tilgængelige steder, hvis det er nødvendigt.

Vi fraråder brug af følgende rengøringsmidler, da de kan forårsage skader:

- Skuresvampe af plast eller rustfrit stål
- Slibemidler, opløsningsmidler, husholdningsrengøringsmidler
- Syreholdige eller alkaliske rengøringsmidler
- Opvaskemiddel til manuel opvask eller sæbe
- Rengørings- eller poleringsmidler til rustfrit stål
- Tøjvaskemidler eller desinfektionsmidler

Dørforsegling

Brug en lille børste til at rengøre rundt om dørforseglingen efter behov.

Gitre til fodspark

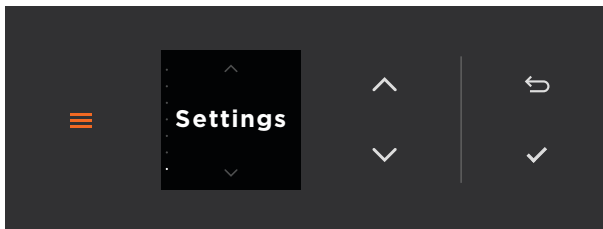
Vi anbefaler, at du rengør gitteret hver 6. måned og regelmæssigt støvsuger gulvet foran dit apparat for at holde ventilationsåbningerne tydelige.

Beholdere

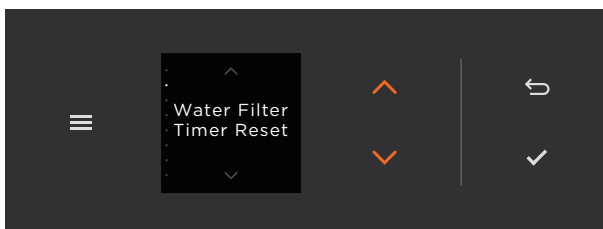
Beholdere kan fjernes for rengøring. Tør af med en fugtig klud og mildt rengøringsmiddel, og tør derefter med en ren, fnugfri klud.

Vandfilter

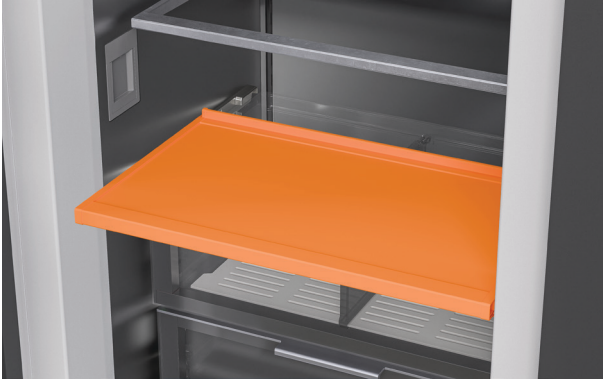
Udskift vandfilteret, når du ser en alarm. Følg instruktionerne, der følger med det nye filter, for at montere det. Når det nye filter er monteret, skal du dispensere otte liter for at skylle det, og derefter gå til **INDSTILLINGER** for at nulstille vandfilterets timer.



1. Tryk ≡ for at få adgang til menuen og derefter ▼ eller ▲ for at rulle til **INDSTILLINGER**. Tryk ✓ for at vælge.

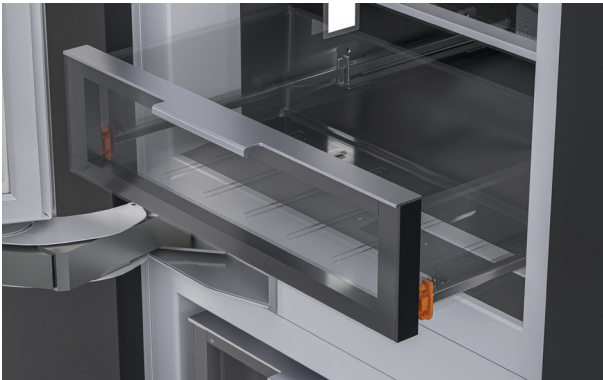


2. Tryk på ▼ eller ▲ for at rulle til **NULSTILLING AF VANDFILTERTIMEREN**. Tryk på ✓ for at vælge og tryk igen for at bekræfte.



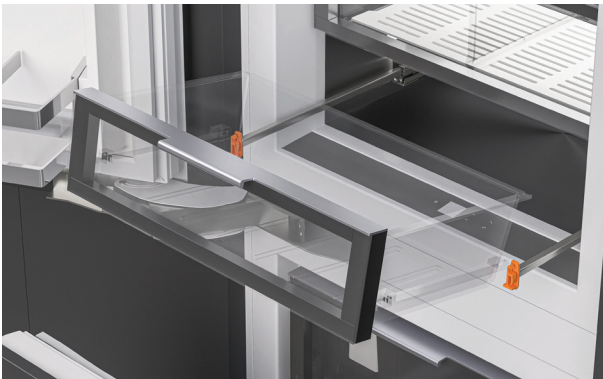
Fjern den faste hylde

Træk hylde mod dig selv for at frigøre klemmerne, løft derefter op for at fjerne den.



Fjernelse af beholdere

1. Træk beholderen mod dig, og skub ind i tappene på hver side for at frigøre beholderen fra skinnerne.



2. For at sætte den på plads igen skal du trække skinnerne ud og placere beholderen ovenpå. Skub langsomt beholderen på tappene, indtil du føler, at de klemmes på plads.


FEJLFINDING

Generel anvendelse

Hvorfor tænder produktet ikke?

- Ingen strøm. Sørg for, at produktet er tilsluttet strømforsyningen, og at vægkontakten er tændt.
 - Tjek kontakten, eller undersøg, om der er strømafbrydelse i dit hjem eller område. Hvis produktet stadig ikke vil tænde, skal du ringe til kundeservice eller dit autoriserede servicecenter.
-

Hvorfor virker display-skærmen ikke?

- Produktet kan være i sabbatstilstand. Tryk og hold  nede for at afslutte denne tilstand.
-

Hvorfor virker lyset ikke?

- Produktet er ikke tændt. Kontroller, at den er tændt ved væggen eller isoleringskontakten.
 - Lyset skal udskiftes. Ring til kundeservice eller dit autoriserede servicecenter.
-

Hvorfor bipper produktet og viser en kode, når jeg åbner døren?

- Der er en fejl. Notér koden på displayet, og ring til kundeservice eller dit autoriserede servicecenter.
-

Hvorfor er opbevaringsrummene for varme?

- Temperaturindstillingen er ikke korrekt. Se "Valg og justering af tilstande og temperaturer".
 - Hyppig åbning af døren. Undgå at åbne døren ofte, så temperaturen kan stabilisere sig.
 - Der er for nylig blevet tilføjet et stort antal drikkevarer. Pas på ikke at overfylde.
-

Hvorfor laver produktet ukendte lyde?

- Produktet er ikke stabilt eller i vater. Tjek installationsvejledningen på www.fisherpaykel.com, eller ring til kundeservice eller dit autoriserede servicecenter.
-

Hvorfor er produktet varmt på ydersiden?

- Dette er normalt.
-

FEJLFINDING

Hvorfor fryser maden i køleskabet?

- Temperaturindstillingen skal øges. Se "Justering af temperaturen" og "Food Mode (Fødevarefunktion)".
-

Hvorfor kan jeg ikke vælge madtilstand?

- Ikke alle fødevarefunktioner er tilgængelige i alle rum. Se "Forudindstillinger for fødevarefunktioner" for tilgængelige kombinationer af fødevarefunktioner.
-

Hvorfor er der vand i grøntsagsbeholderne?

- Frugt og grøntsager kan generere fugt og skabe kondens. En vis grad af kondens er en fordel ved opbevaring af frugt og grøntsager. Tør overskydende vand af med en klud.
-

Hvorfor glider beholderen ikke jævnt/helt ind og ud?

- Emballagen sidder fast. Kontroller, at der ikke sidder noget i klemme bag bakken/beholderen.
 - Løbere forlænges ikke regelmæssigt. Træk dem ud for at genoprette fuld forlængelse. Fjern ikke fedtet fra løberne.
-

Hvorfor er der kondens/is i rummet?

- Dette er normalt i perioder med høj luftfugtighed. Tør af med en fnugfri klud.
 - Hyppige eller for lange døråbninger. Minimer døråbninger.
 - Dørpakningen er utæt. Kontroller og rengør dørpakningen.
 - Døren lukker ikke tæt. Flyt rundt på tingene, så døren kan lukkes.
 - Dørene er ikke justeret. Ring til kundeservice eller dit autoriserede servicecenter.
-

Hvorfor er der kondens på ydersiden af produktet?

- Dette er normalt i perioder med høj luftfugtighed. Tør af med en fnugfri klud.
-

Hvorfor lukker døren ikke?

- Genstande i produktet forhindrer døren i at lukke tæt. Flyt rundt på tingene, så døren kan lukkes.
 - Produktet er ikke installeret korrekt. Tjek installationsvejledningen på www.fisherpaykel.com eller ring til kundeservice eller dit autoriserede servicecenter.
-

FEJL

Hvis der opstår en fejl, vil der være 4 hurtige bip, og fejlen vises på kontrolpanelet .

Noter fejlkoden, og kontakt en Fisher & Paykel-servicetekniker for at reparere fejlen. Det kan du gøre ved at gå online påfisherpaykel.com eller ved at kontakte vores kundeservicecenter.


Normale produktlyde

Dette produkt er designet til at have fremragende energimærker og køleydelse. Som følge heraf kan det afgive lyde, der er noget anderledes sammenlignet med dit gamle produkt.

Langsom tikken	Dette er ventilen, der styrer kølingen af de enkelte rum. Denne lyd varer kun nogle få sekunder ad gangen.
Ventilatorluftstrøm	Dette produkt er forsynet med ventilatorer, der skifter hastighed efter behov. I køleperioder, som f.eks. når døren har været åbnet ofte, cirkulerer ventilatorerne den kolde luft i produktet, hvilket frembringer en vis luftstrømningslyd. Dette er helt normalt.
Knitrende eller poppende lyde	Dette kan forekomme, når afrimningsfunktionen kører.
Løbende vand	Dette er kølevæsken i systemet, du kan høre som en kogende eller gurglende støj.
Hvislende lyd efter lukning af døren	Dette skyldes trykforskellen mellem den varme luft, der er kommet ind i produktet og pludselig bliver afkølet, og trykket udenfor.
Summen	Det er kompressoren, der kører. Det er helt normalt.
Andre lyde	Produktet er ikke stabilt eller i vater. Flasker eller glas rasler på hylderne.

EUROPÆISK DIREKTIV 2012/19/EU OM AFFALD AF ELEKTRISK OG ELEKTRONISK Udstyr (WEEE)

EU Dette apparat er mærket i henhold til det europæiske direktiv 2012/19/EU om affald af elektrisk og elektronisk udstyr (WEEE). Ved at sikre, at dette produkt bortskaffes korrekt, hjælper du med at forhindre potentielle, negative konsekvenser for miljøet og menneskers sundhed, som ellers kan være forårsaget af u hensigtsmæssig affaldshåndtering af dette produkt.

Symbolet  markeret på typeskiltet eller på de dokumenter, der ledsager produktet, angiver, at dette apparat ikke kan behandles som husholdningsaffald. Det skal afleveres på det relevante indsamlingssted til genanvendelse af elektrisk og elektronisk udstyr. Bortskaffelse af apparatet skal ske i overensstemmelse med de lokale miljøbestemmelser for bortskaffelse af affald og sikre, at kølemiddelkredsløbet ikke beskadiges.

Kontakt de lokale myndigheder, dit renovationsselskab eller Fisher & Paykel-forhandleren, som du købte produktet af, for at få mere detaljerede oplysninger om håndtering, genanvendelse og genbrug af dette produkt.



Sådan får du adgang til garanti- og servicevejledningen

Scan QR-koden med din smartphone for at få adgang til din garanti og bestille service, se din separate garanti- og servicebog eller vis online på:

Storbritannien

<https://www.fisherpaykel.com/uk/help-and-support/warranty-information>

Irland

<https://www.fisherpaykel.com/ie/help-and-support/warranty-information>

Europa

<https://www.fisherpaykel.com/eu/help-and-support/warranty-information>

Dette produkt er designet til brug i et privatmiljø (boligmiljø). Dette produkt er ikke designet til kommercielt brug. Enhver form for kommerciel brug påvirker producentens garanti for produktet.

Kontakt kundeservice hos Fisher & Paykel for at købe reservedele. Der kan fås reservedele til alle Fisher & Paykels produkter i mindst 10 år fra produktionsdatoen.

Før du tilkalder service eller assistance

Kontrollér de ting, som du selv kan gøre. Se brugervejledningen, og kontroller:

- ① Produktet er installeret korrekt.
- ② Du er bekendt med dets normale betjening.
- ③ Du har læst "Før du tilkalder service eller assistance", "Fejl" og "Fejlfinding"

Hvis du stadig har brug for hjælp eller reservedele efter at have kontrolleret disse punkter, skal du kontakte nærmeste autoriserede Fisher & Paykel-servicetekniker eller vores kundeservice. Du kan kontakte os via vores websted fisherpaykel.com.

Hvis du har behov for hjælp i Storbritannien eller Europa

Ring til Fisher & Paykels kundeservice og tal med en af vores kundeservicemedarbejdere.

Gratis: 08000 886 605

Websted: fisherpaykel.com

Postadresse:

Fisher & Paykel Appliances Ltd
420 Cob Drive, Swan Valley
Northampton NN4 9BB

Hvis du har behov for hjælp i Irland

Ring til Fisher & Paykels kundeservice og tal med en af vores kundeservicemedarbejdere.

Gratis: 1800 625174 eller 01 807 7960

Websted: fisherpaykel.com

Postadresse:

Fisher & Paykel Appliances Ltd,
Unit 2D Corporate Park,
Swords Dublin, Irland

Hvis du har behov for service

Fisher & Paykel har et netværk af Fisher & Paykel-uddannede og -understøttede serviceteknikere, der kan udføre enhver nødvendig service på dit apparat. Vores kundeservicecenter kan anbefale en Fisher & Paykel-servicetekniker i dit område, eller du kan booke en online på fisherpaykel.com.

Hvis du ringer, skriver eller kontakter vores hjemmeside bedes du oplyse: Navn og adresse, modelnummer, serienummer, købsdato og en komplet beskrivelse af problemet. Disse oplysninger er nødvendige for bedre at kunne besvare din anmodning om hjælp.

Du finder produktoplysningerne inde i produktet nederst til højre.

Udfyld og gem til senere brug:

Model _____

Serienr. _____

Købsdato _____

Køber _____

Forhandler _____

Afdeling _____

By _____

Land _____

FISHERPAYKEL.COM

© Fisher & Paykel Appliances 2025. Alle rettigheder forbeholdes.

Modellerne, der vises i denne vejledning, fås muligvis ikke på alle markeder og kan ændres uden varsel.

Produktspecifikationerne i denne vejledning gælder de specifikke produkter og modeller, der er beskrevet på udgivelsesdatoen. Disse specifikationer kan ændres uden varsel pga. vores politik om løbende produktforbedring.

Gå til vores hjemmeside eller kontakt din lokale Fisher & Paykel-forhandler for at få aktuelle oplysninger om, hvilke modeller og specifikationer der er tilgængelige i dit land.

432425A 02.25