

MODE D'EMPLOI

Double mode d'action pistolet graisseur pneumatique

N° prod. 350163

N° mod. JDMAGG-14

Les pistolets graisseurs pneumatiques sont idéals pour les applications qui requièrent un graissage fréquent, notamment dans les ateliers automobiles, les installations de fabrication, etc.

CONCEPTION BREVETÉE

Débit continu entièrement automatique et jet unique de graisse à la demande en un seul

Conçu pour une durabilité et une fiabilité exceptionnelle, ce pistolet vous évite d'avoir deux pistolets différents – un à débit continu et un à jet unique

CONSTRUCTION ROBUSTE

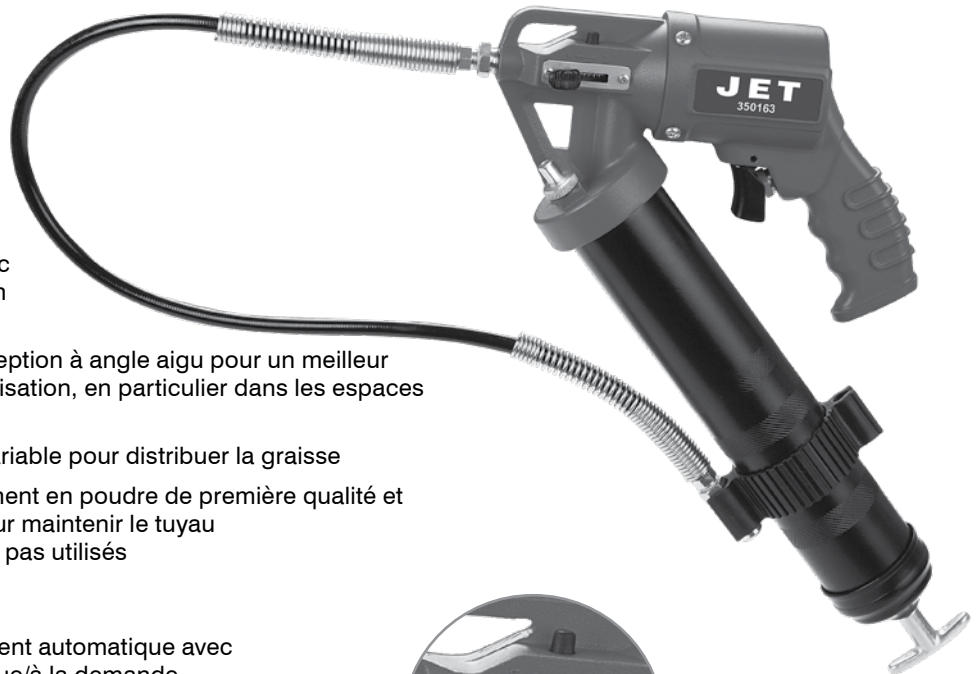
- Tête en aluminium moulé sous pression pour usage intensif, robuste et durable, avec alésage interne poli avec précision. Tête équipée d'un chargeur en vrac qui sert également de purgeur d'air
- Pistolet à poignée ergonomique et conception à angle aigu pour un meilleur équilibre et une plus grande facilité d'utilisation, en particulier dans les espaces de travail exigus
- Mécanisme robuste à déclenchement variable pour distribuer la graisse
- Corps du pistolet graisseur avec revêtement en poudre de première qualité et collier de serrage monté sur le corps pour maintenir le tuyau et le coupleur en place lorsqu'ils ne sont pas utilisés

DOUBLE MODE D'ACTION

- Passez d'un fonctionnement complètement automatique avec débit de graisse en continu à un jet unique/à la demande d'un simple glissement de doigt

LIVRÉE AVEC

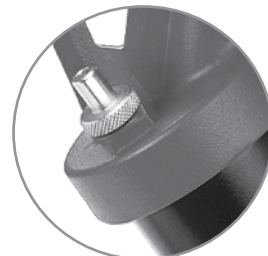
Tuyau à graisse flexible de 760 mm



Technologie double mode brevetée permettant de passer immédiatement d'une application unique à une application continue



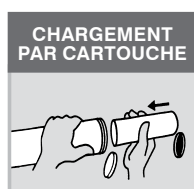
Agrafe de retenue maintenant le tuyau en place pour être rangé



Valve de chargement/purgeur d'air combinés

DÉPLOIE	DISTRIBUE	DISTRIBUE (DÉBIT CONTINU)
<p>JUSQU'À 6 000 PSI (413 BARS)</p>	<p>JUSQU'À 0,90 G/JET (1,30 OZ. / 40 COURSES)</p>	<p>JUSQU'À 400 G/MIN (14 OZ / MIN)</p>

CAPACITÉ DE CARTOUCHE	CAPACITÉ EN VRAC	FILETAGES
14 OZ	400 G	1/8 PO BSPT



CARACTÉRISTIQUES

TYPES DE POIGNÉE	Pistolet
FILETAGE DE L'ENTRÉE D'AIR	1/4 po(F)
PRESSION D'ENTRÉE D'AIR	40-120 PSI (3-8 bar)
RAPPORT DE PRESSION	45:1
CONSOMMATION D'AIR	1 pi3/min / 0,026 m3
OPTIONS DE REMPLISSAGE DE GRAISSE	
CHARGEMENT PAR CARTOUCHE	Oui
REPLISSAGE EN VRAC	Oui
REPLISSAGE PAR ASPIRATION	Oui
CHARGEMENT DE LA POMPE DE REMPLISSAGE	Oui

INFORMATIONS DE SÉCURITÉ

- Respectez les règles, réglementations et conditions de l'atelier en matière de santé et de sécurité lorsque vous utilisez le pistolet graisseur.
- Utilisez uniquement des pièces d'origine. L'usage de pièces non homologuées peut être dangereux et invalidera la garantie.
- Portez des gants de sécurité approuvés et des protections pour les yeux et les oreilles.
- Maintenez le pistolet propre et en bon état de fonctionnement pour des performances optimales et sûres.
- **N'UTILISEZ PAS** le pistolet pour une tâche à laquelle il n'est pas destiné.
- **NE TENEZ PAS** le pistolet par le tuyau flexible.
- Quand vous n'utilisez pas le pistolet, veillez à débrancher l'alimentation en air et rangez-la dans un endroit sûr, sec et hors de portée des enfants.

AVERTISSEMENT !

- **N'UTILISEZ PAS** le pistolet graisseur s'il est endommagé ou si vous pensez qu'il est défectueux. Contactez votre agent de service local.
- La graisse est distribuée à haute pression. **NE POINTEZ PAS** la sortie du pistolet graisseur vers vous ou vers d'autres personnes.

OUTILS REQUIS

Clé tricoise 14 mm / clé tricoise 9/16 po

AVANT L'INSTALLATION (VOIR « SCHÉMA ÉCLATÉ »)

- Assurez-vous que la gâchette (9) est en position d'arrêt lors du raccordement à l'alimentation en air.
- Cette pompe fonctionne avec de l'air sec. Assurez-vous qu'un dispositif FRL (Filtre, Régulateur et Lubrificateur) est installé dans la conduite d'air, car l'humidité de l'air endommagerait le pistolet graisseur.
- Le compresseur doit avoir un volume minimum de 1 pi3/m (0,026 m3).
- La pression du fluide doit être augmentée pour compenser l'utilisation de tuyaux d'air exceptionnellement longs (plus de 8 mètres).
- La pression d'entrée d'air doit être comprise entre 40 et 120 lb/po² (3 à 8 bars). Le rapport de pression de ce pistolet graisseur est de 45:1, ce qui signifie que la pression

PACKAGE CONTENT

DESCRIPTION	QUANTITÉ
Pistolet graisseur pneumatique à double mode d'action	1
Tuyau flexible avec coupleur de graisse	1
O.I.P.M .	1

de refoulement de la graisse sera 45 fois supérieure à la pression d'entrée d'air.

- Pour lubrifier le pistolet graisseur, ajoutez quelques gouttes d'huile par la soupape d'aspiration (4). Il est recommandé d'utiliser une huile de qualité SAE 30 ou supérieure.
- Ce pistolet graisseur est livré avec une soupape d'aspiration standard (4). La soupape d'aspiration (4) doit être correctement montée sur le coupleur rapide femelle de la conduite d'air. Si elle ne s'emboîte pas correctement, utilisez un autre coupleur.
- Tenez le tuyau à distance de la chaleur, de l'huile ou des bords coupants. Vérifiez l'usure du tuyau et assurez-vous que tous les raccords sont bien fixés.

AVERTISSEMENT !

- Des accessoires défectueux peuvent entraîner des dommages corporels et matériels.
- Débranchez l'alimentation en air avant de changer d'accessoire ou de procéder à l'entretien.

INSTALLATION (VOIR « SCHÉMA ÉCLATÉ »)

Mise en place de la tête du pistolet graisseur

Remarque : utilisez du ruban PTFE lors du raccord du tuyau flexible (10) à la tête du pistolet graisseur (2) et du coupleur de graisse (11) au tuyau flexible (10).

1. Raccordez le tuyau flexible (10) à la sortie du pistolet graisseur.
2. Vissez le coupleur à graisse (11) sur l'autre extrémité du tuyau flexible (10).
3. Tous les raccords doivent être bien serrés.

MISE EN GARDE !

La graisse ou la cartouche vide dans le tube est maintenue sous la pression du ressort interne, soyez vigilant lorsque vous enlevez la tête du pistolet graisseur.

Remplissage du pistolet à graisse

1. Assurez-vous que l'alimentation en air de la pompe est débranchée.
2. Retirez toutes les cartouches du corps du pistolet (3) avant le remplissage.
3. Pour vérifier si une cartouche se trouve dans le tube du pistolet graisseur (3), tirez d'abord la poignée du piston (8) à sa distance maximale et verrouillez-la.
4. Retirez la tête du pistolet graisseur (2) en la tournant dans le sens anti-horaire.
5. Retirez toute cartouche vide.

Suivez toujours les étapes énumérées ci-dessus pour préparer le chargement de votre pistolet graisseur avant de passer à la méthode de chargement appropriée.

Il existe 4 façons de charger le pistolet graisseur :

- Chargement par cartouche
- Remplissage en vrac
- Remplissage par aspiration
- Chargement de la pompe de remplissage

CHARGEMENT PAR CARTOUCHE

1. Retirez complètement la poignée du piston (8) et verrouillez-la.
2. Retirez la tête du pistolet graisseur (2) du tube (3) en la tournant dans le sens anti-horaire.
3. Insérez l'extrémité ouverte de la cartouche dans le tube du pistolet graisseur (3) et poussez-la à fond.
4. Retirez le joint ou l'extrémité de la languette de la cartouche.
5. Remontez la tête du pistolet graisseur (2) sur le tube (3) en la tournant dans le sens horaire.

REPLISSAGE EN VRAC

1. Retirez complètement la poignée du piston (8) et verrouillez-la.
2. Retirez la tête du pistolet graisseur (2) du tube (3) en la tournant dans le sens anti-horaire.
3. Remplissez la tête de la pompe à graisse (3) à l'aide d'une spatule.
4. Remontez la tête du pistolet graisseur (2) sur le tube (3) en la tournant dans le sens horaire.

REPLISSAGE PAR ASPIRATION

1. Retirez la tête du pistolet graisseur (2) du tube (3) en la tournant dans le sens anti-horaire.
2. Plongez l'extrémité du tube du pistolet graisseur (3) dans le seau de graisse jusqu'à environ 2 po de profondeur puis tirez complètement la poignée du piston (8) et verrouillez-la.
3. Remontez la tête du pistolet graisseur (2) sur le tube (3) en la tournant dans le sens horaire.

CHARGEMENT DE LA POMPE DE REMPLISSAGE

1. Tirez complètement la poignée du piston (8) et verrouillez-la.
2. Insérez la soupape du chargeur en vrac (5) dans l'embout de la pompe de remplissage.
3. Actionnez la pompe de remplissage pour remplir le corps du pistolet graisseur (3).
4. Déconnectez le pistolet graisseur de la pompe de remplissage.

MISE EN GARDE !

N'exercez pas de pression excessive ou ne serrez pas trop la tête du pistolet graisseur, car cela exercerait une contrainte excessive sur la sortie moulée sous pression et pourrait provoquer sa rupture.

ÉVACUATION DE L'AIR EMPRISONNÉ

1. Après avoir rempli le pistolet graisseur, l'air emprisonné doit être évacué en suivant les étapes suivantes :
2. Après avoir rempli le pistolet graisseur (3) en suivant l'une des méthodes ci-dessus, remontez le pistolet.
3. Appuyez sur la soupape du chargeur en vrac (5) qui fait également office de soupape d'évacuation d'air afin de libérer l'air emprisonné.
4. Déplacez la poignée du piston (8) vers l'avant et vers l'arrière pour évacuer les poches d'air emprisonnées.
5. Appuyez à nouveau sur la soupape du chargeur en vrac (5) pour libérer l'air emprisonné.
6. Le pistolet graisseur est maintenant prêt à être utilisé.

CONSIGNES D'UTILISATION (VOIR « SCHÉMA ÉCLATÉ »)

1. Raccordez le tuyau d'air à la soupape d'aspiration (4) sur le pistolet et démarrez l'alimentation en air.

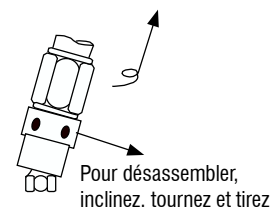
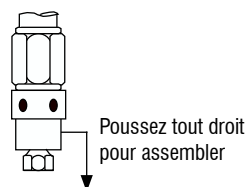
2. Utilisation en **mode jet unique** (distribution de graisse à chaque pression sur la gâchette (9))
 - Déplacez le curseur (6) à la position indiquée sur le schéma en appuyant sur le bouton (7).



3. Utilisation en **mode continu** (débit de graisse en continu en appuyant sur la gâchette (9))
 - Déplacez le curseur (6) à la position indiquée sur le schéma en le poussant vers l'arrière.



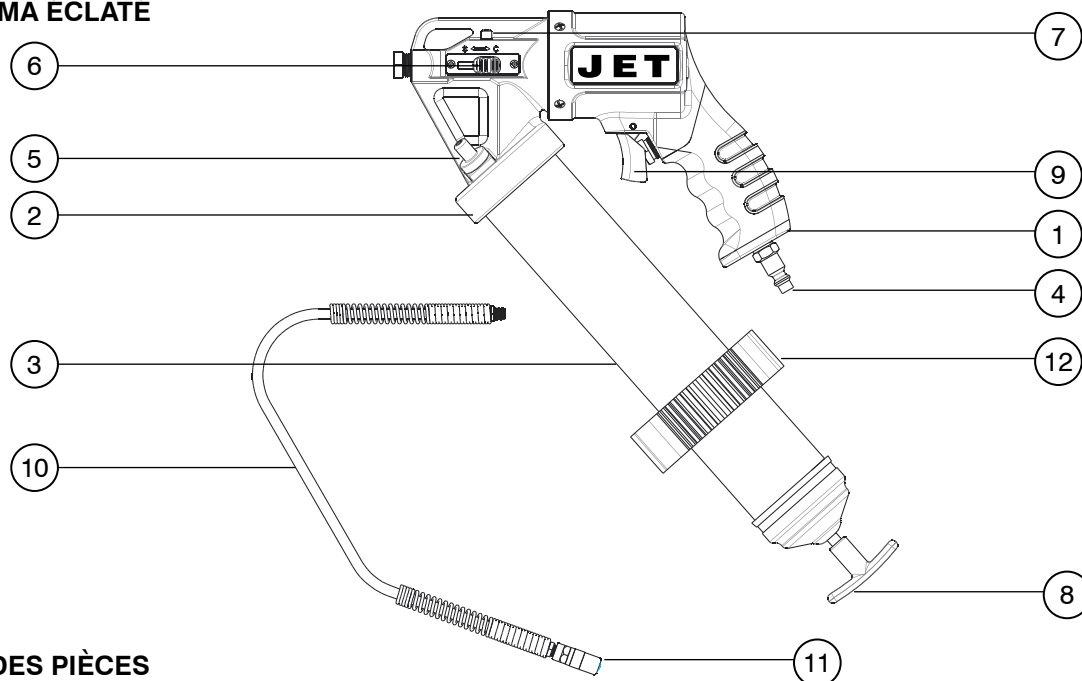
4. Le coupleur de graisse (11) fourni à l'extrémité du tuyau flexible (10) présente une construction de type mors. Les mors du coupleur s'enclenchent sur un graisseur et maintiennent un serrage correct.
5. Lorsque vous raccordez le coupleur de graissage (11) au graisseur, insérez le coupleur de graissage (11) directement dans le graisseur jusqu'à ce qu'ils soient bien emboîtés.
6. Commencez à actionner le pistolet graisseur avec le coupleur à graisse (11) de manière à ce qu'il soit aligné autant que possible sur le graisseur.
7. Lorsque le graissage est terminé, inclinez légèrement le coupleur de graissage (11), tournez et tirez vers l'arrière.
8. L'action d'inclinaison et de rotation permettra de retirer facilement le coupleur à graisse (11) du graisseur.



MAINTENANCE (VOIR « SCHÉMA ÉCLATÉ »)

- Le pistolet graisseur et le tuyau flexible(10) doivent être propres et faire l'objet d'un contrôle avant chaque utilisation.
- Utilisez un système d'alimentation en air qui comprend un filtre, un régulateur et un lubrificateur, ou ajoutez quelques gouttes d'huile lubrifiante dans le corps (1) (SAE 30 ou plus) par la soupape d'aspiration du pistolet (4).

SCHÉMA ÉCLATÉ



LISTE DES PIÈCES

N° DE RÉF.	DESCRIPTION DES PIÈCES	QUANTITÉ
1	Corps	1
2	Tête du pistolet graisseur	1
3	Corps du pistolet graisseur	1
4	Soupape d'aspiration	1
5	Soupape du chargeur en vrac	1
6	Curseur	1

N° DE RÉF.	DESCRIPTION DES PIÈCES	QUANTITÉ
7	Bouton	1
8	Poignée du piston	1
9	Gâchette	1
10	Tuyau flexible	1
11	Coupleur de graisse	1
12	Collier de serrage	1

DIAGNOSTIC DE PANNE

PROBLÈME	CAUSE POSSIBLE	ACTION CORRECTIVE
Le pistolet graisseur pompe peu ou pas de graisse.	Le tube n'est pas bien serré.	Serrez complètement le tube.
	Une poche d'air est emprisonnée dans la graisse.	Évacuez la poche d'air en vous reportant à la section « Évacuer l'air emprisonné ».
	Le tuyau flexible est bloqué.	Retirez le tuyau et actionnez le pistolet. Si la pompe distribue de la graisse, elle fonctionne correctement. Nettoyez ou remplacez le tuyau.
	La graisse est trop épaisse ou froide.	Rangez le pistolet graisseur et la graisse à l'abri du très grand froid ou utilisez une graisse moins épaisse.
	Panne du moteur pneumatique.	Remplacez la pièce défectueuse.
Une quantité excessive de graisse s'échappe du fouloir de presse-étoupe.	Le fouloir de presse-étoupe est endommagé.	Remplacez le pistolet graisseur.
	Mauvaise étanchéité entre le piston et le corps du pistolet graisseur	Remplacez le pistolet graisseur.
La pompe fonctionne très lentement	Lubrification insuffisante de la chambre de pompage	Versez quelques gouttes d'huile lubrifiante dans la soupape d'aspiration.
Si le pistolet ne fonctionne toujours pas,		Veillez contacter le fournisseur agréé le plus proche.

ÉLIMINATION

Les composants ou les produits usagés doivent être remis à des entreprises spécialisées dans l'élimination et le recyclage des déchets industriels.