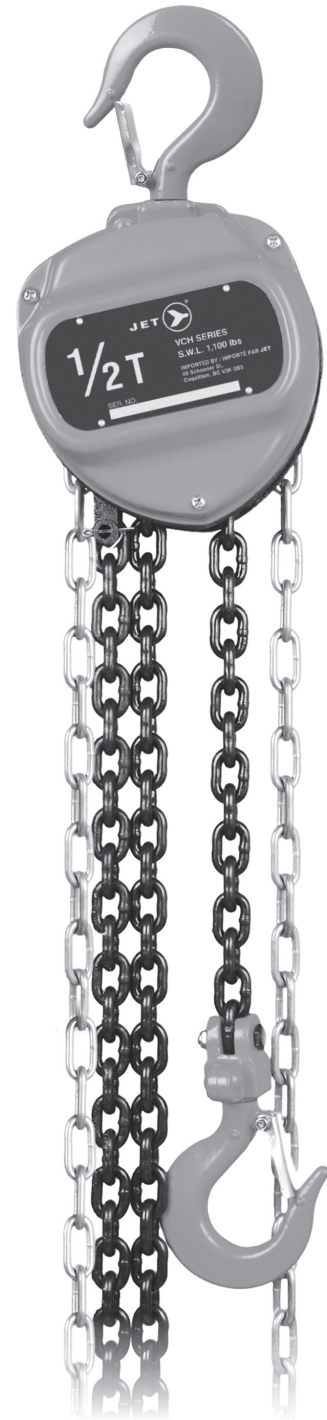


# MODE d'emploi

## Palan à chaîne sérié VCH

N° du prod. 101002, 101006, 101012, 101016,  
101032, 101036, 101042, 101046

N° du mod. VCH-0510, VCH-0520, VCH-1010,  
VCH-1020 VCH-2010, VCH-2020, VCH-3010,  
VCH-3020



## TABLE DES MATIÈRES

Garantie .....	1
Renseignements pour assurer votre sécurité .....	2
Préalable à l'installation.....	2
Consignes de sécurité.....	2
Inspection et entretien.....	3
Crochets.....	4
Chaîne.....	4-5
Répartition des pièces .....	6

## POLITIQUE EN MATIÈRE DE GARANTIE

**OUTILLAGE ET ÉQUIPEMENT JET LTÉE.** (JET®) prend toutes les mesures nécessaires pour que ses produits soient fabriqués selon les plus hauts standards de qualité et qu'ils soient garantis contre les vices de fabrication et de main d'œuvre, à condition toutefois qu'ils soient utilisés aux fins pour lesquelles ils ont été conçus.

Cette garantie couvre tous les produits JET achetés à l'état neuf auprès d'un distributeur agréé JET. Les garanties offertes par JET ne couvrent que le premier acheteur.

Cette garantie ne couvre pas les produits qui portent des traces d'utilisation abusive, de mauvaise utilisation, de modification, d'entretien inapproprié ou de réparations mal exécutées.

Cette garantie ne couvre pas les dommages attribuables à l'usure normale.

Tout produit JET qui devient défectueux pendant sa durée normale d'utilisation et qui est encore couvert par la garantie sera réparé ou remplacé à la discrétion de JET. Les réparations ou le remplacement sont garantis selon les modalités prévues pour la garantie du produit en question et pendant la durée restante de la garantie d'origine.

La réparation ou le remplacement du produit constitue l'unique recours en cas de défectuosité en vertu de cette garantie.

Cette garantie remplace toute autre garantie, y compris la garantie implicite de valeur marchande ou toute autre garantie de convenance à des fins particulières.

Tout produit JET qui fait l'objet d'une réclamation au titre de la garantie devrait être retourné **PORT PAYÉ** à un distributeur ou à un centre de service JET autorisé. Vous trouverez la liste des centres de garantie autorisés à [surewerx.com](http://surewerx.com).

TOUTES les réclamations au titre de la garantie doivent être accompagnées d'une preuve d'achat et d'une explication de la défectuosité ou de l'anomalie. Le client est responsable de fournir ces renseignements.

JET ne peut être tenue responsable des dommages indirects attribuables à une inobservation d'une garantie expresse ou implicite sur ses produits. Aucune réclamation pour dommage, quel qu'il soit, ne sera acceptée et les produits seront vendus en respectant ce principe.

Les coûts engagés pour faire reconnaître une garantie, dont les frais d'expédition et de manutention, les coûts de transport, les coûts attribuables à une perte de productivité ou de production sont aux frais du client.

## GARANTIES SPÉCIFIQUES – MANUTENTION

### Garantie limitée d'un an

Tire-câbles Tire-câbles manuels

Treuil pneumatiques Leviers à chaîne

Palans électriques Appareils de traction à poignée

Chariots électriques Chariots réglables manuels

Brides de tambour Attaches-supports

Brides à plaque Mouflés et poulies à gorge

Transpalette Tables élévatrices mobiles

Treuil

### Renseignements généraux sur les palans à chaîne et les appareils de traction JET

#### Appareils de levage personnalisés

– les appareils de levage viennent en différentes longueurs. Toutefois, les palans et les appareils de levage personnalisés NE peuvent PAS être retournés.

**MISE EN GARDE :** S'assurer que les structures portantes et que les dispositifs de fixation des charges utilisés avec les palans ont le facteur de sécurité qui convient pour manutentionner la charge prévue ainsi que le poids de l'équipement. En cas de doute, consulter un ingénieur en structure qualifié.

Cet équipement ne doit pas servir à soulever, supporter ou transporter des personnes ou à soulever, supporter ou transporter des charges au-dessus des personnes.

**IMPORTANT :** avant d'installer et d'utiliser un produit, se reporter au manuel d'utilisation et d'entretien pour vérifier si d'autres avertissements, précautions et consignes d'utilisation s'appliquent.

**REMARQUE :** les piles fournies avec certains produits peuvent avoir été entreposées sur de longues périodes et être à plat ou faibles. Veuillez vous procurer les piles chez un marchand de votre région. On doit respecter les consignes énoncées dans les manuels des produits qui contiennent des piles rechargeables. Une pile morte ne peut faire l'objet d'une réclamation au titre de la garantie.

## RENSEIGNEMENTS POUR ASSURER VOTRE SÉCURITÉ

Il incombe au propriétaire/à l'utilisateur d'installer, d'inspecter, de tester, d'entretenir et d'utiliser ces palans à main conformément à la norme de sécurité B30.16 de l'ASME relative aux palans aériens.

Les instructions générales portent sur les circonstances normales d'installation, d'usage et d'entretien des palans à main décrits dans cet ouvrage. Ces instructions ne prévoient pas chaque éventualité possible ou configuration ou système final devant être utilisé avec ces palans à main.

Ces instructions renferment de l'information relative à une variété de palans à main. Il se peut donc que toutes les instructions et informations ne s'appliquent pas à un palan à main en particulier. Veuillez ne pas tenir compte des instructions qui ne s'appliquent pas au palan à main que vous utilisez.

### PRÉALABLE À L'INSTALLATION

Vérifiez ce dispositif sur réception afin de vous assurer qu'il n'ait subi aucun dommage lors de l'expédition. Déposez votre réclamation auprès du transporteur si vous décelez tout dommage. **ÉVITEZ** D'installer ou d'utiliser un palan à main endommagé.

Assurez-vous que la capacité de charge nominale de la structure ainsi que de tout autre équipement devant soutenir le palan à main est égale ou supérieure à la capacité de charge nominale du palan à main que vous utiliserez.

### UTILISATION

#### Préalable à l'utilisation initiale du palan:

1. Lisez et observez toutes les directives et tous les avertissements fournis avec le palan ou fixés à celui-ci.
2. Vérifiez le lubrifiant.
3. Vérifiez le fonctionnement du frein.
4. Assurez-vous que la chaîne est logée convenablement dans les poulies et qu'elle n'est pas torsadée, déformée ou endommagée.

#### Préalable au début de chaque quart :

1. Inspectez les crochets pour déceler toute entaille, goujure, fêlure et indice de séparation ou de torsade.
2. Assurez-vous que le loquet fonctionne bien.
3. Inspectez la chaîne pour déceler toute déformation ou torsade.

Au cas où le propriétaire/l'utilisateur du palan à main aurait besoin de renseignements supplémentaires, ou en cas d'incertitude à propos des directives contenues dans cet ouvrage, veuillez communiquer avec le distributeur de palans à main JET de votre localité. Vous devez bien comprendre toutes les directives élaborées dans ce document avant d'installer, d'inspecter, de tester, d'entretenir ou d'utiliser ce palan à main.

Toute personne installant, utilisant ou entretenant ces palans à main doit d'abord avoir lu toutes les directives énoncées dans cet ouvrage, ainsi que la norme de sécurité B30.16 de l'ASME portant sur les palans à main. Le défaut de lire et de suivre les indications ou toute consigne de sécurité ou limitation stipulée dans la présente peut entraîner des blessures graves ou mortelles et (ou) des dommages matériels.

4. Vérifiez le fonctionnement du frein.
5. Remplacez toute étiquette d'avertissement manquante ou illisible.

#### Préalable à l'utilisation:

1. Assurez-vous que tous les membres du personnel se tiennent à l'écart de la charge devant être soulevée et déplacée.
2. Assurez-vous que la hauteur libre de la charge, lorsque celle-ci est élevée, est suffisante pour que cette dernière ne heurte pas les piles de stocks, la machinerie ou toute autre obstruction lors du déplacement.
3. Éliminez toute torsade ou déformation de la chaîne portante.

### CONSIGNES DE SÉCURITÉ

- A. **LISEZ** cet ouvrage, ainsi que la norme de sécurité B30.16 de l'ASME portant sur les palans aériens avant d'installer, d'utiliser ou d'entretenir cet équipement.
- B. **AVERTISSEZ** le personnel au sujet des charges qui s'approchent.
- C. **ÉVITEZ DE**
  1. Soulever au-delà de la charge de régime.
  2. Utiliser le palan lorsque celui-ci n'est pas en mesure de former une ligne droite par rapport au sens du chargement.
  3. Utiliser lorsqu'une chaîne est torsadée, déformée ou endommagée.

Seul le personnel formé et qualifié doit utiliser et entretenir cet équipement.

L'équipement décrit dans les présentes n'a pas été conçu pour le levage, le soutien ou le transport des personnes et ne doit pas être utilisé à ces fins.

L'utilisateur ne doit pas se servir de ce palan à main conjointement avec tout autre équipement à moins d'avoir installé les dispositifs de sécurité nécessaires et (ou) requis, applicables au système.

Toute modification visant à améliorer, régler ou autrement changer ces palans à main doit être autorisée uniquement par le fabricant d'équipement original ou par un ingénieur qualifié.

4. Utiliser si la chaîne n'est pas logée convenablement dans les poulies ou les roues dentées.
5. Enrouler la chaîne autour de la charge ou vous servir de la chaîne comme une élingue.
6. Utiliser à moins que la charge ne soit convenablement appliquée au point d'accrochage du crochet.
7. Utiliser si la charge est appliquée à l'extrémité du crochet.
8. Utiliser si les loquets des crochets sont endommagés ou manquants.
9. Soulever des personnes ou d'élever des charges au-dessus des têtes des gens.
10. Utiliser lorsqu'une traction latérale ou une prise latérale de la charge est exercée au palan.
11. Utiliser un palan endommagé ou défectueux.
12. Utiliser de manière autre qu'avec force de bras.
13. Enlever les étiquettes d'avertissement ou autres sur les palans, les mutiler ou les rendre moins visibles.
14. Quitter les lieux tandis que la charge est suspendue à moins d'avoir pris les précautions appropriées.
15. Allonger la chaîne portante ou réparer une chaîne portante endommagée.
16. Utiliser la chaîne comme mise à la terre pour effectuer un soudage.

## INSPECTION ET ENTRETIEN

Préalable à l'utilisation initiale, vous devez inspecter tous les palans neufs, modifiés et réparés selon le Tableau 2. Par la suite, effectuez des inspections périodiques selon le Tableau 1; vous trouverez les articles devant faire l'objet d'une inspection sur le Tableau 2 qui indique si ces inspections doivent être fréquentes (F) ou périodiques (P).

**Inspections fréquentes** – Inspection visuelle effectuée par l'opérateur ou par une autre personne autorisée. Lors de cette inspection, l'on tente de déceler des bruits anormaux lors du fonctionnement, ce qui peut indiquer une défectuosité du palan.

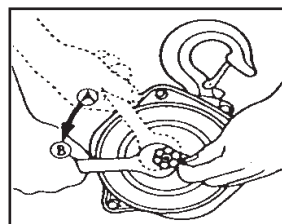
**Inspections périodiques** – Inspection audible-visuelle, comme pour les Inspections Fréquentes, impliquant un certain niveau de démontage pour permettre d'effectuer une inspection plus approfondie en cas de besoin indiqué par les conditions externes.

**Exception** : Une inspection audible-visuelle ne suffit pas pour les freins. Effectuez une vérification quotidienne en faisant fonctionner le palan avec et sans charge, en l'arrêtant à différentes positions pour mettre la capacité de retenue à l'essai et pour vérifier le niveau de dérive, le cas échéant. RÉGLAGE DU FREIN (Reportez-vous à la Figure 1):

1. Bloquez l'écrou à la position A.
2. Desserrez l'écrou de la position A à la position B, puis introduisez un ressort de réglage.

NOTA : Remplacez le disque de frein si l'épaisseur est inférieure à ,08 pouce.

**FIGURE 1**



**TABLEAU 1 – FRÉQUENCE D'INSPECTION**

UTILISATION	INSPECTION FRÉQUENTE (F)	INSPECTION PÉRIODIQUE (P)
Normale	Mensuelle	Annuelle
Intensif	Hebdomadaire à mensuelle	Semestrielle
Rigoureuse	Quotidienne à hebdomadaire	Trimestrielle

**TABLEAU 2 – TABLEAU D'INSPECTION**

Dans ce Tableau, F signifie Inspection Fréquente et P signifie Inspection Périodique

EMPLACEMENT		VÉRIFIEZ		F	P	EMPLACEMENT		VÉRIFIEZ		F	P
Mécanisme de freinage	Glissement sous charge			✓		Éléments de retenue du crochet (axes, boulons, écrous)	Non serrés ou fixés				✓
	Difficile à desserrer			✓			Loquet à crochet	Endommagé; ne se ferme pas	✓		
Pièces de frein	Disques de frein	Glaçage			✓	Éléments de suspension (poulies, commandes manuelles, fixations de chaîne, boulons de suspension ou axes)		Usure excessive			
		Contamination de l'huile			✓		Fêlures	✓	✓		
Cliquet; rochet	Usure excessive				✓	Engrenages	Gauchissement				✓
Resort de cliquet	Corrosion; étirement				✓		Dents brisées ou usées				✓
Crochets	Dommages chimiques			✓			Fêlures				✓
	Gauchissement			✓			Lubrification inadéquate				✓
	Ouverture de gorge de 5% de plus que la normale				✓	Bloc de charge; boîtier de suspension	Gauchissement	✓	✓		
	Torsade de 10° du plan du crochet non-courbé				✓		Fêlures	✓	✓		
	Fêlures (ressuage, particules magnétiques, ou autre méthode de détection appropriée)					✓	Chariot; structure de soutien	Possibilité d'une incapacité de continuer à soutenir les charges imposées			
Boulons, écrous, rivets	Non serrés ou fixés				✓						✓
Étiquette d'AVERTISSEMENT	Manquante ou illisible	✓									

Reportez-vous à l'ASME B30.16 pour de plus amples renseignements sur les inspections, les essais et l'entretien.

## CROCHETS

1. Le besoin de remplacement de tout crochet dû à un excès de courbure, de torsade, ou d'ouverture de gorge indique un usage abusif ou une surcharge du palan. Vous devez alors inspecter les autres composantes porteuses de charge pour déceler tout dommage possible lorsque vous repérez de telles conditions.
2. Ne réparez jamais les crochets en les soudant ou reprofilant. La chaleur appliquée au crochet provoquera une modification du traitement thermique original du matériel du crochet et réduira la résistance de ce dernier.
3. Ne soudez jamais les poignées ou autre équipement auxiliaire au crochet. La chaleur appliquée au crochet provoquera une modification du traitement thermique original du matériel du crochet et réduira la résistance de ce dernier.

## INSPECTION DES CROCHETS

Reportez-vous à la norme de sécurité B30.10 de l'ASME portant sur les crochets. Inspectez les crochets et mesurez l'ouverture de gorge de ces derniers au moins une fois par mois. Entre les inspections régulières, effectuez des inspections visuelles tous les jours pour déceler la déformation, le gauchissement, les torsades, le dommage, ainsi que les loquets de crochets endommagés ou manquants. Inspectez comme suit:

1. Mesurez l'ouverture du crochet au cale en relief afin de vérifier l'allongement. Le cale en relief fourni un point de repère constant et élimine les erreurs de mesures. Remplacer le crochet lorsque la mesure entre les cales subit la dimension Y « Dimension Y remplacer le crochet ».

CAPACITÉ TONNES	DIMENSION (Y) D'UN CROCHET NEUF	DIMENSION (Y) REMPLACEZ LE CROCHET	DIMENSION (H) D'UN CROCHET NEUF	DIMENSION (H) REMPLACEZ LE CROCHET
1/2	35mm	37mm	16mm	15mm
1	46mm	48mm	21mm	20mm
2	52mm	55mm	28mm	27mm
3	62mm	66mm	36mm	34mm
5	78mm	82mm	43mm	41mm

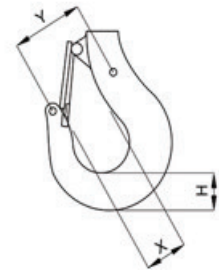


Figure 2

2. Mesurez la profondeur du crochet au point de la capacité porteuse dans le bol du crochet. Le crochet doit être remplacé lorsque l'usure au point de la capacité porteuse subit la dimension H. « Dimension H remplacer le crochet ».
3. Un crochet courbé ou torsadé à plus de 10° du plan du crochet détendu doit être remplacé.
4. Un loquet de crochet manquant doit être remplacé.
5. Un loquet de crochet non fonctionnel doit être réparé ou remplacé.
6. L'on ne doit pas utiliser un crochet dont le loquet ne ferme pas l'ouverture de gorge et ce, jusqu'à ce que le loquet soit remplacé ou réparé.
7. Les crochets endommagés par les produits chimiques, la corrosion ou la déformation doivent être réparés ou remplacés.

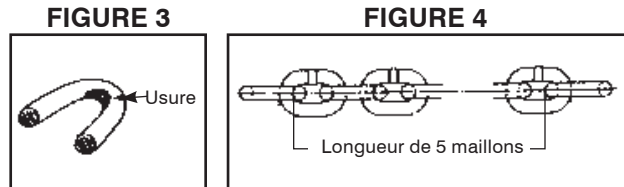
**Consécutif au changement de fabrication, les dimension des nouveaux crochets peuvent variés. Afin de tenir un registre actuel, nous recommandons aux utilisateurs d'enregistrer les mesures des crochets Y et H avant le fonctionnement de ceux-ci. Enregistrer les informations dans les espaces ci-jointes et calculer la valeur de rechange en multipliant par 1.05 pour dimension Y ou par 0.95 pour dimension H.**

## CHAÎNE

Inspectez la chaîne au moins une fois par mois. Entre les inspections régulières, effectuez des inspections visuelles tous les jours pour déceler les entailles, les goujures, la projection de soudure, la corrosion ou les maillons déformés. Inspectez la chaîne minutieusement si celle-ci n'est pas ascheminée en douceur sur les poulies de soutien. Inspectez comme suit:

1. Nettoyez la chaîne avec un solvant avant de l'inspecter.
2. Testez le palan tandis qu'il supporte une charge et observez le fonctionnement de la chaîne sur les poulies de soutien.
3. Détendez la chaîne et inspectez les points de contact pour déceler toute usure excessive. (Reportez-vous à la Figure 3.)
4. À l'aide d'un pied à coulisse, mesurez la longueur extérieure de 11 maillons sous une légère tension (Reportez-vous à la Figure 3.)

CAPACITÉ TONNES	DIAMÈTRE DU FIL	5 MAILLONS NORMAL	5 MAILLONS MAXIMUM
1/2	6.0mm	90mm	92.7mm
1	6.0mm	90mm	92.7mm
2 + 3	8.0mm	119.8mm	123.7mm
5	10.0mm	150.1mm	154.4mm



### POSE DE LA CHAÎNE PORTANTE

**ATTENTION : LA CHAÎNE DE CHARGE NE PEUT-ÊTRE RALLONGÉE, REMPLACER LA CHAÎNE COMPLÈTE**

#### Installation de la chaîne portante dans sa roue dentée :

1. Mettez la roue dentée de la chaîne portante en position en tournant la roue de la chaîne de manoeuvre de manière à ce que les rainures larges et étroites soient visibles.
2. À l'aide d'un crochet fourché, introduisez le maillon supérieur de la chaîne dans les rainures de la roue dentée de manière à ce que la chaîne s'enroule et revienne par-dessus la roue dentée. Les soudures doivent être orientées en sens inverse de la roue dentée.
3. Tournez la roue de la chaîne de manoeuvre de manière à ce que la chaîne portante s'enroule autour de la roue dentée. Cessez lorsque la chaîne tombe de 6 à 8 pouces à l'arrière de la roue dentée.
4. Fixez le maillon d'extrémité de la chaîne portante à l'ancrage d'extrémité.

#### Installation de l'ancrage de la chaîne portante au moment du remplacement de la chaîne usée :

- 1 Retirez la goupille fendue et la goupille d'ancrage de la chaîne.
2. Introduisez le dernier maillon de la chaîne et remplacez la goupille de la chaîne. Assurez-vous que le dernier maillon soit guidé correctement pour accepter la goupille du boulon à chaîne. Ne pas ajuster en torsadant.
3. Remplacer la goupille fendue.

#### Installation de la chaîne portante au crochet inférieur (1/2, 1 et 2 tonnes) :

1. Retirez l'écrou autobloquant.
2. Introduisez le dernier maillon de la chaîne à l'intérieur de l'encoche inférieure du crochet. Assurez-vous que la chaîne n'est pas torsadée.
3. Introduisez le boulon de la chaîne à travers l'encoche inférieure du crochet et le maillon de la chaîne.
4. Fixez avec le nouvel écrou de autobloquant.

#### Installation de la chaîne portante au crochet inférieur (3 et 5 tonnes) :

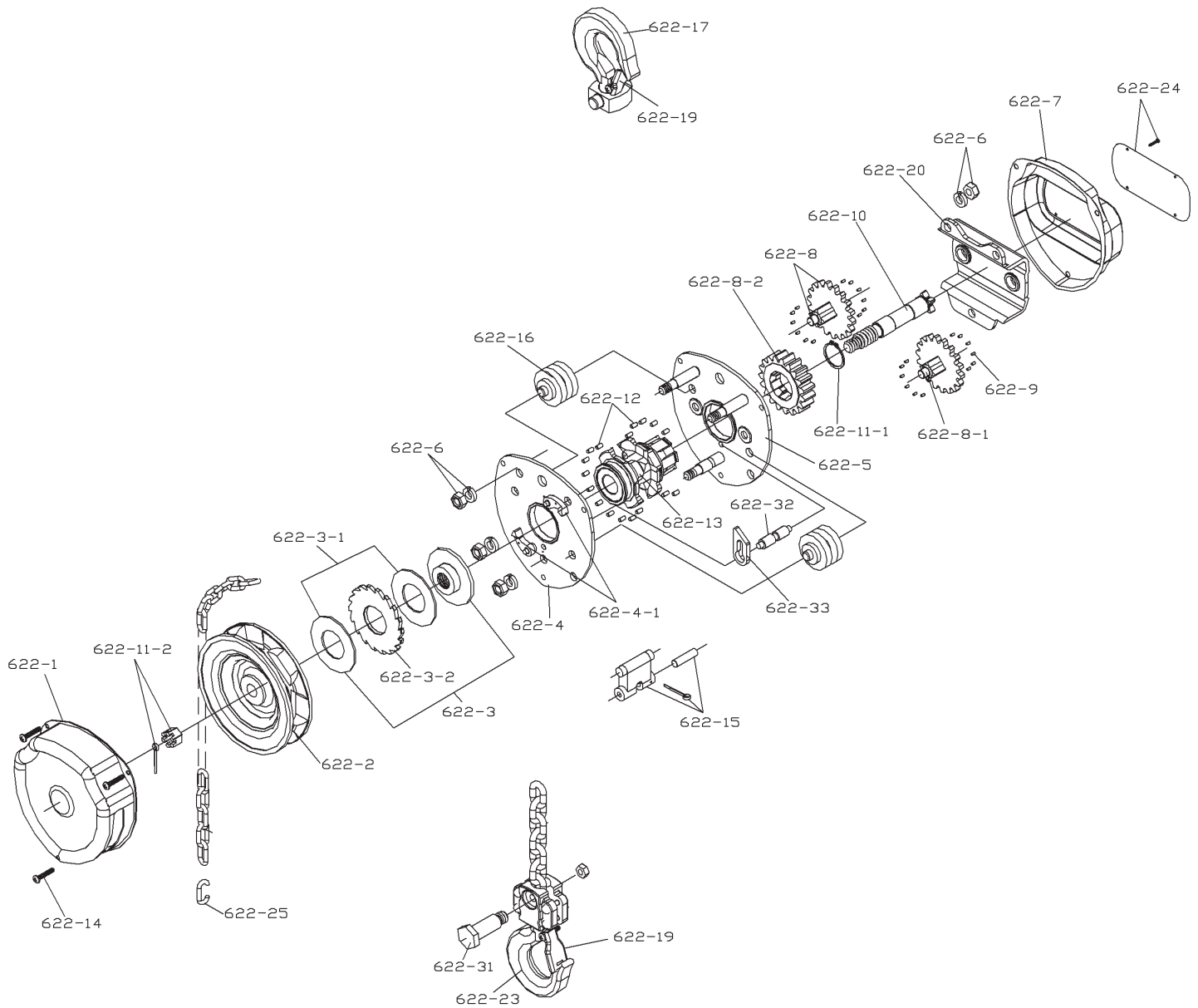
1. Une fois que vous aurez installé la chaîne portante dans la roue de chaîne, sécuriser le dernier maillon de la chaîne avec la goupille d'ancrage sur le corps du palan.
2. Introduisez le dernier maillon dans la poulie du crochet inférieur, en tirant vers le haut jusqu'à la goupille du boulon du crochet du haut. Assurez-vous que la chaîne n'est pas torsadée.
3. Introduisez le dernier maillon dans l'encoche du crochet supérieur et sécuriser. Assurez-vous que le dernier maillon soit guidé correctement pour accepter la goupille du boulon à chaîne. Ne pas ajuster en torsadant.

### Chaîne de rechange

Utilisez seulement la chaîne de levage de rechange JET de grade 80.

# Palan à chaîne sérié VCH

N° du prod. 101002, 101006, 101012, 101016, 101032, 101036



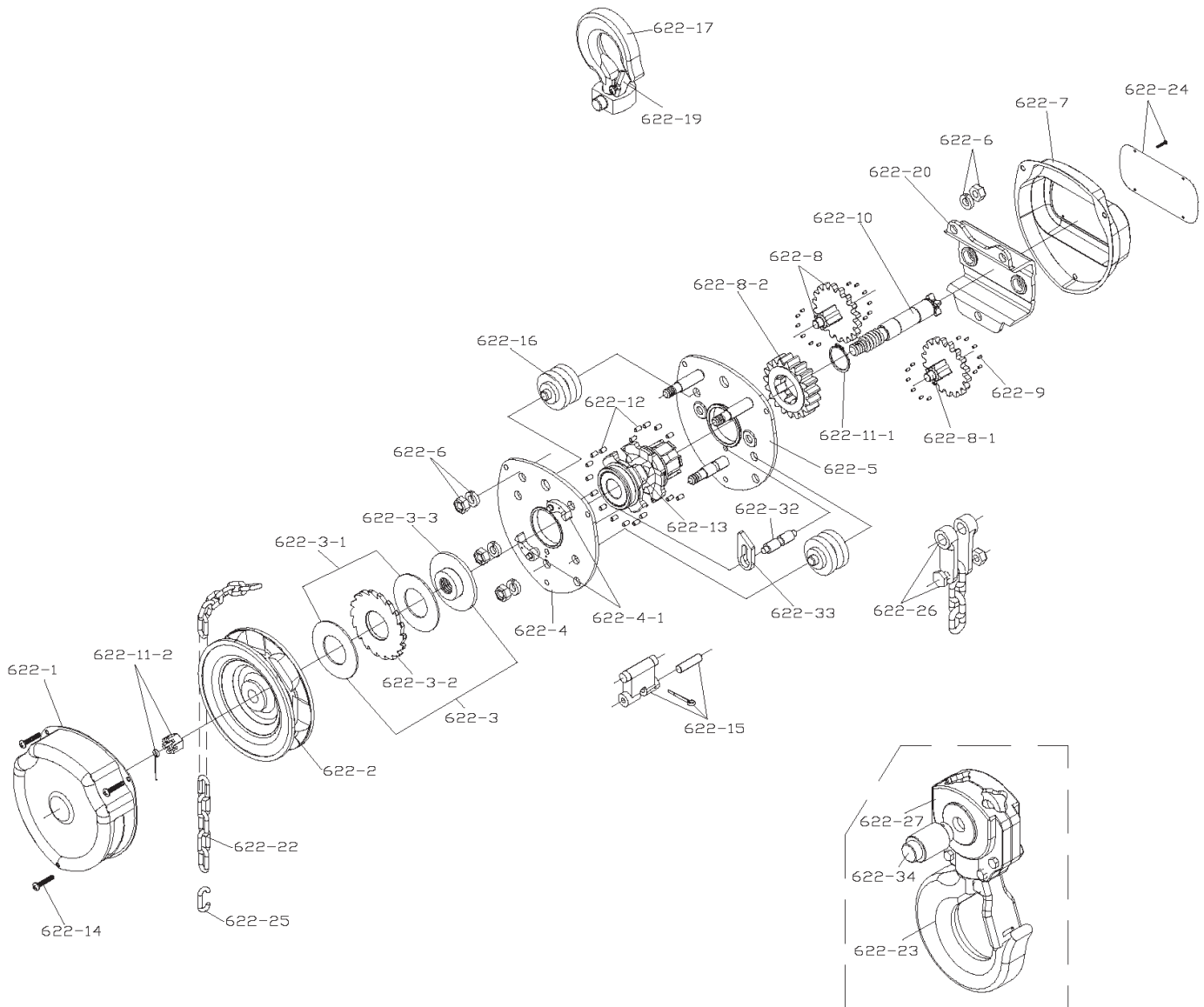
## Palan à chaîne sérié VCH

N° du prod. 101002, 101006, 101012, 101016, 101032, 101036

Réf.	Numéro de pièce	Description	Nombre requis
622-1	PVI-VCH20-622-1	Protection de volant	1
622-2	PVI-VCH20-622-2	Volant	1
622-3	PVI-VCH20-622-3	Jeu de freins (comprenant 2 x 622-3-1, 622-3-2 et 622-3-3)	1
622-3-1	PVI-VCH20-622-3-1	Rondelle de friction (1 jeu = 2 pièces)	1
622-3-2	PVI-VCH20-622-3-2	Disque à cliquet	1
622-4	PVI-VCH20-622-4	Plaque latérale du volant (comprenant bague de roulement et 622- 4-1)	1
622-4-1	PVI-VCH20-622-4-1	Cliquet et ressort de cliquet	1
622-5	PVI-VCH20-622-5	Ensemble de la plaque latérale d'engrenage / 2 manchons et 3 goujons)	1
622-6	PVI-VCH20-622-6	Écrou et rondelle	1
622-7	PVI-VCH20-622-7	Protection d'engrenage	1
622-8	PVI-VCH20-622-8	Jeu d'engrenages (comprenant 2 x 622-8-1 et 622-8-2)	1
622-8-1	PVI-VCH20-622-8-1	Engrenage de disque	1
622-8-2	PVI-VCH20-622-8-2	Engrenage cannelé	1
622-9	PVI-VCH20-622-9	Trousse de roulement pour engrenages (aiguilles)	1
622-10	PVI-VCH20-622-10	Arbre du pignon	1
622-11-1	PVI-VCH20-622-11-1	Circlip de la roue de levage	1
622-11-2	PVI-VCH20-622-11-2	Écrou à créneaux et goupille fendue de l'arbre du pignon	1
622-12	PVI-VCH20-622-12	Trousse de rotation de la roue de levage (1 jeu = 2 pièces)	1
622-13	PVI-VCH20-622-13	Roue de levage	1
622-14	PVI-VCH20-622-14	Goujons de protection	6
622-15	PVI-VCH20-622-15	Guides	1
622-16	PVI-VCH20-622-16	Chaque guide de roulement	1
622-17	PVI-VCH20-622-17	Ensemble crochet supérieur (comprenant crochet, support de crochet et 622-19)	1
622-19	PVI-VCH20-622-19	Jeu du loquet de sûreté (comprenant loquet, ressort, boulon et écrou)	1
622-20	PVI-VCH20-622-20	Carter d'engrenage (comprenant 2 manchons)	1
622-23	PVI-VCH20-622-23	Ensemble crochet inférieur (comprenant 622-19, 622-34, 622-31, 622-27 et 622-23)	
622-24	PVI-VCH20-622-24	Plaque signalétique	1
622-25	PVI-VCH20-622-25	Maillon de jonction de la chaîne manuelle	1
622-31	PVI-VCH20-622-31	Goupille et écrou de chargement pour crochet inférieur	1
622-32	PVI-VCH20-622-32	Goupille de guide de la chaîne	1
622-33	PVI-VCH20-622-33	Guide chaîne	1

# Palan à chaîne sérié VCH

N° du prod. 101042, 101046



# Palan à chaîne sérié VCH

N° du prod. 101042, 101046

Réf.	Numéro de pièce	Description	Nombre requis
622-1	PVI-VCH30-622-1	Protection de volant	1
622-2	PVI-VCH30-622-2	Volant	1
622-3	PVI-VCH30-622-3	Jeu de freins (comprenant 2 x 622-3-1, 622-3-2 et 622-3-3)	1
622-3-1	PVI-VCH30-622-3-1	Rondelle de friction (1 jeu = 2 pièces)	1
622-3-2	PVI-VCH30-622-3-2	Disque à cliquet	1
622-4	PVI-VCH30-622-4	Plaque latérale du volant (comprenant bague de roulement et 622- 4-1)	1
622-4-1	PVI-VCH30-622-4-1	Cliquet et ressort de cliquet	1
622-5	PVI-VCH30-622-5	Ensemble de la plaque latérale d'engrenage / 2 manchons et 3 goujons)	1
622-6	PVI-VCH30-622-6	Écrou et rondelle	6
622-7	PVI-VCH30-622-7	Protection d'engrenage	1
622-8	PVI-VCH30-622-8	Jeu d'engrenages (comprenant 2 x 622-8-1 et 622-8-2)	1
622-8-1	PVI-VCH30-622-8-1	Engrenage de disque	2
622-8-2	PVI-VCH30-622-8-2	Engrenage cannelé	1
622-9	PVI-VCH30-622-9	Trousse de roulement pour engrenages (aiguilles)	1
622-10	PVI-VCH30-622-10	Arbre du pignon	1
622-11-1	PVI-VCH30-622-11-1	Circlip de la roue de levage	1
622-11-2	PVI-VCH30-622-11-2	Écrou à créneaux et goupille fendue de l'arbre du pignon	1
622-12	PVI-VCH30-622-12	Trousse de rotation de la roue de levage (1 jeu = 2 pièces)	1
622-13	PVI-VCH30-622-13	Roue de levage	1
622-14	PVI-VCH30-622-14	Goujons de protection	1 set
622-15	PVI-VCH30-622-15	Guides	1
622-16	PVI-VCH30-622-16	Chaque guide de roulement	2
622-17	PVI-VCH30-622-17	Ensemble crochet supérieur (comprenant crochet, support de crochet et 622-19)	1
622-19	PVI-VCH30-622-19	Jeu du loquet de sûreté (comprenant loquet, ressort, boulon et écrou)	1
622-20	PVI-VCH30-622-20	Carter d'engrenage (comprenant 2 manchons)	1
622-23	PVI-VCH30-622-23	Ensemble crochet inférieur (comprenant 622-19, 622-34 et 622-23)	
622-24	PVI-VCH30-622-24	Plaque signalétique	1
622-25	PVI-VCH30-622-25	Maillon de jonction de la chaîne manuelle	1
622-31	PVI-VCH30-622-31	Goupille et écrou de chargement pour crochet inférieur	1
622-32	PVI-VCH30-622-32	Goupille de guide de la chaîne	1
622-33	PVI-VCH30-622-33	Guide chaîne	1