

# Hand PALLET TRUCK

**PROD. NO. 190918**  
**MOD. NO. PT-5500**

Operating INSTRUCTIONS  
PARTS LIST



**WAREHOUSE LOCATIONS/EMPLACEMENT DES ENTREPÔTS:**

<b>Vancouver</b> 3260 Production Way Burnaby, B.C. V5A 4W4	<b>Edmonton</b> 5239 86th Street Edmonton, Alberta T6E 6T1	<b>Winnipeg</b> 951 Powell Avenue Winnipeg, Manitoba R3H 0H4	<b>Toronto</b> 416 Watline Avenue Mississauga, Ontario L4Z 1X2	<b>Montréal</b> 4620, rue Garand St-Laurent (Québec) H4R 2A2	<b>Halifax</b> #110-11 Morris Drive Dartmouth, Nova Scotia B3B 1M2
---	---	---	---	---	---

**CUSTOMER SERVICE CALL CENTERS/CENTRES D'APPEL POUR LE SERVICE À LA CLIENTÈLE**

<b>B.C./Alberta/Saskatchewan</b> Tel: (604) 444-5300 Fax: (604) 444-9227 Toll Free: Tel: 1-800-472-7685 Fax: 1-800-663-7742	<b>Manitoba/Northwest Ontario</b> Tel: (204) 632-6970 Fax: (204) 694-9534 Toll Free: Tel: 1-800-665-7524	<b>Ontario/Quebec</b> Tel: (905) 502-8665 Fax: (905) 502-7707 Toll Free: Tel: 1-800-387-3879 Fax: 1-800-267-3310 En français Sans frais: Tél: 1-800-363-2885	<b>Atlantic Canada</b> Tel: (902) 468-8324 Fax: (902) 468-3461 Toll Free: Tel: 1-800-472-7686
--	--	---	---

Thank you for purchasing an JET pallet truck. Your pallet truck is made of high quality steel and was designed to give you a durable, reliable and easy to use product. With proper maintenance, your JET pallet truck will give you years of trouble free operation.

## WARRANTY POLICY

Your JET pallet truck is backed by a nationwide network of distributors and authorized repair stations. It is guaranteed to be free from defects in materials and workmanship. JET pallet trucks that fail during the first year of operation due to such defects will be repaired or replaced at our discretion. Normal wear and tear on moving parts and seals is excluded from this guarantee. This guarantee does not apply to any product showing signs of misuse, overloading, alteration, or improper maintenance.

## WARRANTY PROCEDURE

After receiving authorization from one of our offices, any product for which there is a warranty claim must be returned prepaid to an authorized warranty depot along with proof of purchase.

### 1. GENERAL SPECIFICATIONS - MODEL PT-5500 (190918)

<b>Capacity</b> 5500 lbs. / 2500 kg.	<b>Fork Length</b> 48" / 1220 mm
<b>Width</b> 27" / 685 mm	<b>Min/Max Ht.</b> 2.95 / 7.25", 75 / 185 mm
<b>Weight</b> 209 lbs. / 95 kg	

### 2. TO ATTACH HANDLE TO PUMP UNIT

- 2.1 Remove 3 bolts (L111A) from handle shaft (L319A).
- 2.2 Set handle into bracket (L319A), allowing the chain (L114A) and the adjusting bolt (L116A) assembly to pass through the hole in the centre of the bracket (L319A) and shaft (L331A).
- 2.3 Insert the 3 bolts (L111A) through the handle flange into the handle mounting bracket (L319A), then tighten them securely.
- 2.4 Raise the lever (L345) and insert the adjusting bolt (L116A) into the front slot, keeping the adjusting nut (L117A) on the under side of the lever.

### 3. TO ADJUST CONTROL LEVER

Your pallet truck features a 3 position control lever. Refer to figure 1.

<b>LIFT</b>	lever down
<b>DRIVE</b>	lever centred
<b>LOWER</b>	lever up (The lever returns to the drive position when released)



Mini Mite Series  
Série Mini Mite



Alsafé Series  
Série Alsafé



SGP Series  
Série SGP



JBC Series  
Série JBC

**Also Available  
Disponibles Aussi**



**L90 Series  
Série L90**



**SUMO Series  
Série SUMO**



**SBT Series  
Série SBT**



**FA/FA1 Series  
Série FA/FA1**

- 3.1 If the forks elevate while pumping in the DRIVE position, turn the adjusting nut (L117A) on the adjusting bolt (L116A) clockwise until pumping action does not raise the forks.
- 3.2 If the forks descend while pumping in the DRIVE position, turn the adjusting nut (L117A) counter-clockwise until the forks do not lower.
- 3.3 If the forks do not descend when the control lever is in the LOWER position, turn the adjusting nut (L117A) clockwise until raising the control lever lowers the forks. Then check operation in the DRIVE position according to items 3.1 and 3.2.
- 3.4 If the forks do not elevate while pumping in the LIFT position, turn the adjusting nut (L117A) counter-clockwise until the forks elevate while pumping in the LIFT position. Then check operation in the DRIVE and LOWER positions according to items 3.1, 3.2, and 3.3.

**4. MAINTENANCE**

- 4.1 Check oil level every six months. We recommend good quality hydraulic jack oil. Total volume is approximately 0.3 litres.
- 4.2 Air may enter the hydraulic oil during transportation or if stored with pump not in an upright position. To remove air, set control lever to LOWER and pump several times.
- 4.3 Daily checks of the pallet truck can limit wear and provide early warning of problems. Special attention should be paid to the wheels and axles, as string, rags, etc. can interfere with proper operation of the wheels. See section 5 Guide to Safe Operation for more details.
- 4.4 All bearings and shafts are provided with long-life grease at the factory. Frequency of lubrication depends on use, but should be performed monthly when in regular use.

**5. GUIDE TO SAFE OPERATION**

- 5.1 Operator should read manual and all safety warnings before using pallet truck.
- 5.2 Always move pallet truck with control lever in DRIVE position. This depressurizes pump and helps to preserve seals and valve components.
- 5.3 Do not operate pallet truck before checking condition. Give special attention to wheels and rollers, handle, forks, and foot pedal.
- 5.4 Do not operate loaded pallet truck on ramps or inclines.
- 5.5 Do not load beyond rated capacity.
- 5.6 Ensure load is centred on forks. Refer to figure 2.
- 5.7 Secure load on forks.
- 5.8 Do not carry people.
- 5.9 Keep clear of moving load. Do not place hands or feet beneath forks.
- 5.10 Do not tip loaded pallet truck. This may cause injury if the rear of the pallet truck "pops" up.
- 5.11 Never leave loaded pallet truck unattended.

PROBLEM	CAUSE	SOLUTION
<b>Forks do not raise to full height</b>	Not enough hydraulic oil	Fill to capacity with hydraulic jack oil
<b>Forks do not raise</b>	Not enough oil	Fill to capacity
	Impurities in oil	Change oil
	Air in oil	Bleed air
	Nut (L117A) is too high keeping valve open	Adjust nut per item 3.4
<b>Forks do not descend</b>	Piston rod (L317) or pump body deformed due to over-loading or slant loading	Replace damaged parts
	Forks stored in raised position, exposing piston and resulting in rust	Lubricate rod. Store in lowered position
	Adjusting nut or screw not in correct position	Adjust nut or screw per item 3.3
<b>Leaks</b>	Worn or damaged seals	Replace seals
	Cracked or broken parts	Replace parts
<b>Forks descend when control lever in DRIVE position</b>	Impurities in oil preventing valve from closing	Change oil
	Cracks in parts of hydraulic system	Inspect and replace damaged parts
	Air in oil	Bleed air
	Adjusting nut or screw not in correct position	Adjust nut or screw per item 3.2

Only trained and authorized personnel should attempt to repair pallet trucks.

PROBLÈME	CAUSE	SOLUTION
<b>La fourche ne s'élève pas à sa pleine hauteur</b>	Manque d'huile hydraulique	Remplissez d'huile hydraulique à pleine capacité
<b>La fourche ne s'élève pas</b>	Manque d'huile	Remplissez à pleine capacité
	Présence d'impuretés dans l'huile	Changez l'huile
	Présence d'air dans l'huile	Purgez l'air
	L'écrou (L117A) est trop haut ce qui empêche la fermeture du robinet	Réglez l'écrou ou la vis selon les consignes du paragraphe 3.4
<b>La fourche ne s'abaisse pas</b>	Tige de piston (L317) ou corps de pompe déformés en raison d'une surcharge d'un chargement en porte-à-faux	Remplacez les pièces abîmées
	Fourche entreposée en position élevée, ce qui cause la corrosion du piston apparent	Lubrifiez la tige et entrepose l'appareil en position abaissée
	Position incorrecte de l'écrou ou de la vis de réglage	Réglez l'écrou ou la vis selon les consignes du paragraphe 3.3
<b>Fuites</b>	Joints usés ou endommagés Pièces fissurées ou brisées	Remplacez les joints Remplacez les pièces
<b>La fourche s'abaisse lorsque le levier de commande se trouve en position d'entraînement (DRIVE)</b>	Présence d'impuretés dans l'huile empêchant la fermeture du robinet	Changez l'huile
	Fissures dans certaines pièces du circuit hydraulique	Vérifiez et remplacez les pièces endommagées
	Présence d'air dans l'huile	Purgez l'air
La réparation des transpalettes ne doit être effectuée que par le personnel formé et autorisé à le faire.	Position incorrecte de l'écrou ou de la vis de réglage	Réglez l'écrou ou la vis selon les consignes du paragraphe 3.2

## 5. GUIDE DE FONCTIONNEMENT SÉCURITAIRE

- 5.1 Avant de se servir du transpalette, l'opérateur doit lire le guide d'utilisation et toutes les consignes de sécurité qui s'y rapportent.
- 5.2 Déplacez toujours le transpalette en vous assurant que le levier de commande se trouve en position d'entraînement (DRIVE). Cette façon de faire permet de réduire la pression de la pompe et de préserver l'intégrité des composants de robinetterie et d'étanchéité.
- 5.3 Vérifiez toujours l'état du transpalette avant de vous en servir. Prêtez une attention toute spéciale aux roues, aux galets, à la poignée, à la fourche et à la pédale.
- 5.4 Ne déplacez pas le transpalette chargé sur des rampes ou des pentes.
- 5.5 Ne chargez pas l'appareil au-delà de sa capacité nominale.
- 5.6 Assurez-vous de centrer la charge sur la fourche. Reportez-vous à la figure 2.
- 5.7 Arrimez bien la charge sur la fourche.
- 5.8 N'utilisez pas l'appareil aux fins de transport des personnes.
- 5.9 Éloignez-vous des charges en mouvement et ne placez pas vos mains ou vos pieds sous la fourche.
- 5.10 Ne faites pas basculer le transpalette chargé, ce qui risquerait de causer des blessures lors du soulèvement de l'arrière de l'appareil.
- 5.11 Ne laissez jamais le transpalette chargé sans surveillance.

Fig.1

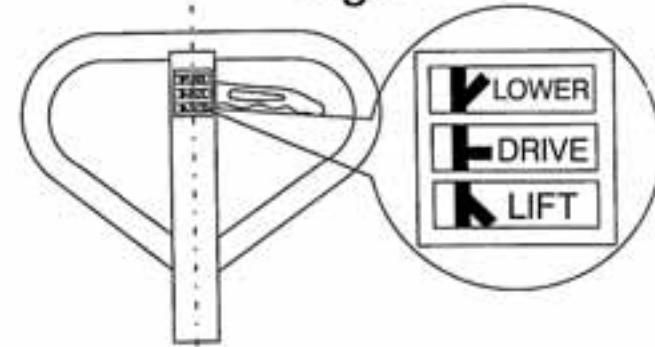
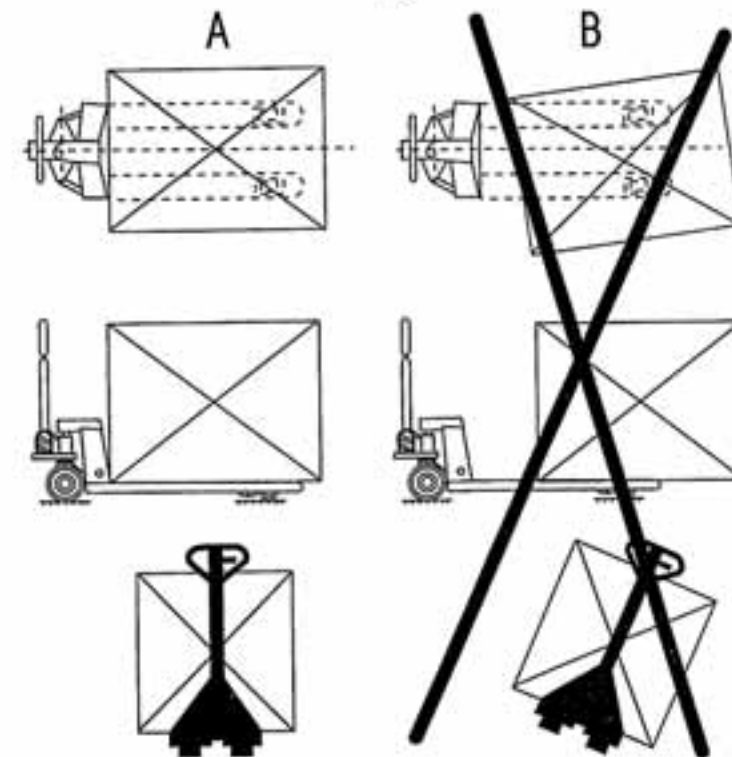
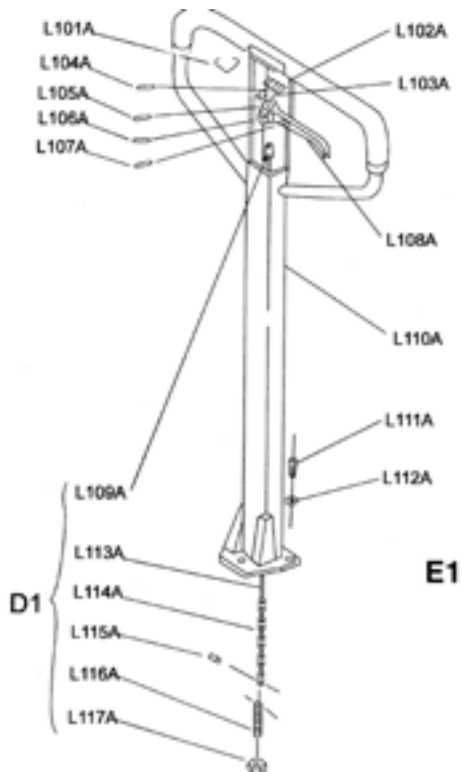


Fig.2





**HANDLE TYPE A**

REF	PART NUMBER	DESCRIPTION	REQ
L101A	PNL-JPT55-L101A	JET 5500 P/T SPRING	1
L102A	PNL-JPT55-L102A	JET 5500 P/T BLADE SPRING	1
L103A	PNL-JPT55-L103A	JET 5500 P/T ROLLER	1
L104A	PNL-JPT55-L104A	JET 5500 P/T ELASTIC PIN	1
L105A	PNL-JPT55-L105A	JET 5500 P/T ELASTIC PIN	1
L106A	PNL-JPT55-L106A	JET 5500 P/T ELASTIC PIN	1
L107A	PNL-JPT55-L107A	JET 5500 P/T ELASTIC PIN	1
L108A	PNL-JPT55-L108A	JET 5500 P/T CONTROL HANDLE	1
L109A	PNL-JPT55-L109A	JET 5500 P/T P/ BOARD:USE PNL-JPT55-D1	1
L110A	PNL-JPT55-L110A	JET 5500 P/T HANDLE:USE PNL-JPT55-E1	1
L111A	PNL-JPT55-L111A	JET 5500 P/T BOLT	3
L112A	PNL-JPT55-L112A	JET 5500 P/T ELASTIC WASHER	3
L113A	PNL-JPT55-L113A	JET 5500 P/T PULL ROD:USE PNL-JPT55-D1	1
L114A	PNL-JPT55-L114A	JET 5500 P/T CHAIN PNL-JPT55-D1	1
L115A	PNL-JPT55-L115A	JET 5500 P/T PIN:USE PNL-JPT55-D1	1
L116A	PNL-JPT55-L116A	JET 5500 P/T ADJ/BOLT:USE PNL-JPT55-D1	1
L117A	PNL-JPT55-L117A	JET 5500 P/T ADJ/NUT:USE PNL-JPT55-D1	1

**LIST OF ASSEMBLIES**

D1	PNL-JPT55-D1	JET 5500 P/T CHAIN ASSY TYPE A INCLDS L109A,13A,14A,15A,16A,17A	1
E1	PNL-JPT55-E1	JET 5500 P/T HANDLE ASSY TYPE A INCLDS L101A,2A,3A,4A,5A,6A,7A,8A,9A,10A	1

- 3.1 Si la fourche se soulève lors du pompage en position d'entraînement (DRIVE), tournez l'écrou de réglage (L117A) situé sur le boulon de réglage (L116A) dans le sens des aiguilles d'une montre jusqu'à ce que l'effet de pompage ne provoque plus le soulèvement de la fourche.
- 3.2 Si la fourche s'abaisse lors du pompage en position d'entraînement (DRIVE), tournez l'écrou (L117A) de réglage dans le sens contraire des aiguilles d'une montre jusqu'à ce que la fourche ne s'abaisse plus.
- 3.3 Si la fourche ne s'abaisse pas lorsque le levier de commande se trouve en position d'abaissement (LOWER), tournez l'écrou (L117A) de réglage dans le sens des aiguilles d'une montre jusqu'à ce que le relevage du levier de commande provoque l'abaissement de la fourche. Vérifiez ensuite le fonctionnement de l'appareil en position d'entraînement (DRIVE) selon les consignes des paragraphes 3.1 et 3.2.
- 3.4 Si la fourche ne remonte pas lors du pompage en position de levage (LIFT), tournez l'écrou (L117A) de réglage dans le sens contraire des aiguilles d'une montre jusqu'à ce que le pompage en position de levage (LIFT) provoque l'élévation de la fourche. Vérifiez ensuite le fonctionnement de l'appareil en position d'entraînement (DRIVE) et en position d'abaissement (LOWER) selon les consignes des paragraphes 3.1, 3.2 et 3.3.

## 4. ENTRETIEN

- 4.1 Vérifiez le niveau d'huile tous les six mois. Nous vous recommandons à cet égard d'utiliser une huile pour vérin hydraulique de bonne qualité dont le volume total correspond approximativement à 0.3 litres.
- 4.2 Lors du transport de l'appareil ou de son entreposage alors que la pompe ne se trouve pas en position verticale, une certaine quantité d'air peut s'infiltrer dans l'huile hydraulique. Pour l'en extraire, réglez le levier de commande à la position d'abaissement (LOWER) et pompez à plusieurs reprises.
- 4.3 Des vérifications quotidiennes du transpalette peuvent en réduire l'usure et permettre de prévenir les problèmes. Prêtez une attention toute spéciale aux roues et aux essieux, car la ficelle et les chiffons peuvent en gêner le fonctionnement approprié. Pour plus de renseignements, reportez-vous au *Guide de fonctionnement sécuritaire* de la section 5.
- 4.4 Tous les roulements et les arbres sont garnis de graisse longue durée en usine. Bien que la fréquence de lubrification dépende de l'utilisation de l'appareil, son usage régulier nécessite un graissage mensuel.

Merci d'avoir acheté le transpalette JET. Ce produit, qui est fabriqué en acier de qualité supérieure, a été conçu pour sa durabilité, sa fiabilité et sa facilité d'usage. Si vous l'entretenez adéquatement, votre transpalette vous procurera des années de service sans problème.

## POLITIQUE DE GARANTIE

Votre transpalette JET est soutenu par un réseau national de distributeurs et de centres de réparation agréés. Il est garanti contre tout vice de matériaux et de fabrication. Les transpalettes qui tombent en panne au cours de la première année de fonctionnement en raison de tels défauts seront réparés ou remplacés selon notre gré. L'usure normale des pièces mobiles et des joints d'étanchéité est exclue de la garantie et cette dernière ne s'applique pas aux produits défectueux par suite d'un usage impropre, d'une surcharge, d'une modification ou d'un entretien inadéquat.

## PROCÉDURE DE GARANTIE

Sur réception d'une autorisation en provenance d'un de nos bureaux, tout produit faisant l'objet d'une déclaration de dommage doit être retourné, port payé, à un centre de garantie agréé, accompagné d'une preuve d'achat.

### 1. CARACTÉRISTIQUES GÉNÉRALES - MODÈLE PT-5500 (190918)

<b>Capacité</b>	5500 lb / 2500 kg	<b>Longueur de la fourche</b>	48 po / 1220 mm
<b>Largeur</b>	27 po / 685 mm	<b>Hauteur min. / max.</b>	2,95 / 7,25 po
<b>Poids</b>	209 lb / 95 kg		(75 / 185 mm)

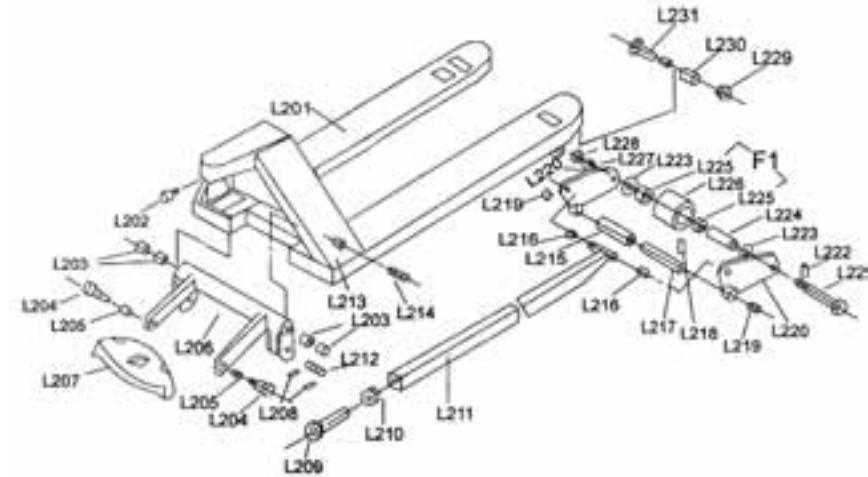
### 2. FIXATION DE LA POIGNÉE À LA POMPE

- 2.1 Enlevez les trois boulons ( L111A) de l'axe de la poignée (L319A).
- 2.2 Calez la poignée dans le support (L319A) en laissant l'ensemble chaîne (L114A) et boulon de réglage (L116A) passer par le trou situé au centre du support (L319A) et de l'axe (L331A).
- 2.3 Insérez les trois boulons (L111A) dans la poignée (L319A) avant de bien les serrer.
- 2.4 Soulevez la levier (L345) et insérez le boulon de réglage (L116A) dans la fente avant, en prenant soin de maintenir l'écrou de réglage (L117A) en dessous de la pédale.

### 3. RÉGLAGE DU LEVIER DE COMMANDE

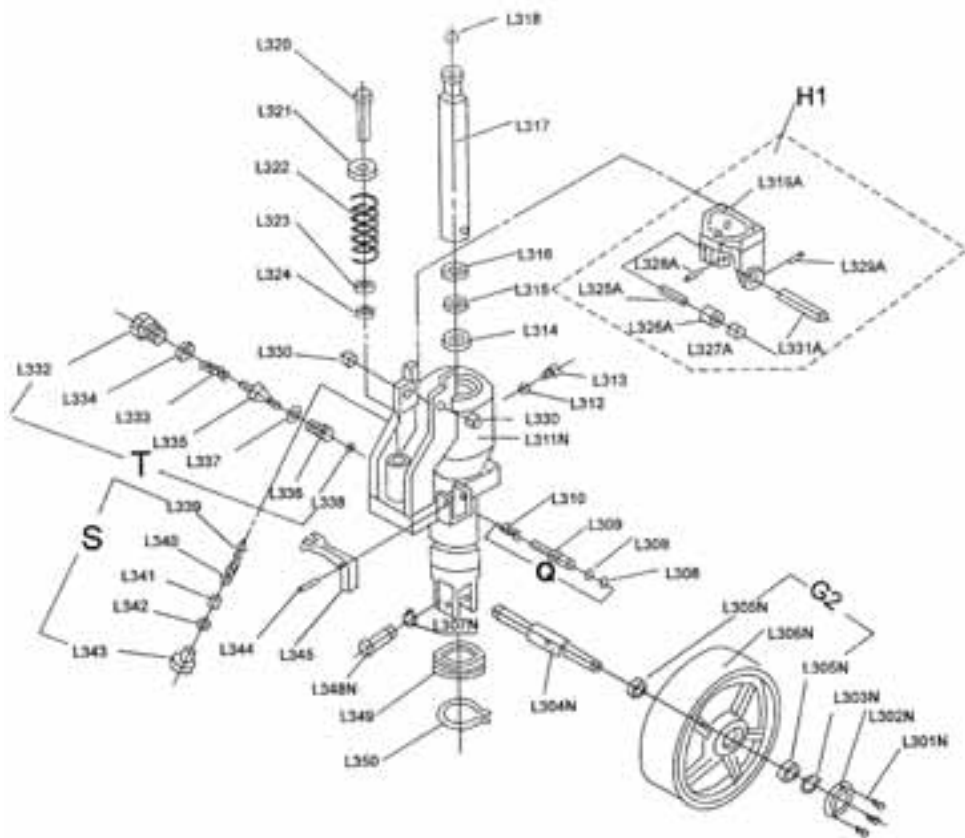
Votre transpalette est équipé d'un levier de commande trois positions. Reportez-vous à la figure 1.

<b>LEVAGE (LIFT)</b>	levier abaissé
<b>ENTRAÎNEMENT (DRIVE)</b>	levier centré
<b>ABAISSEMENT (LOWER)</b>	levier soulevé. Une fois relâché, le levier revient à la position d'entraînement (DRIVE).



#### FORK FRAME

REF	PART NUMBER	DESCRIPTION	REQ
L201	PNL-JPT55-L201	JET 5500 P/T CHASSIS N/A	1
L202	PNL-JPT55-L202	JET 5500 P/T LOCK BOLT	1
L203	PNL-JPT55-L203	JET 5500 P/T BUSHING	4
L204	PNL-JPT55-L204	JET 5500 P/T SHOULDER BOLT	2
L205	PNL-JPT55-L205	JET 5500 P/T BUSHING	2
L206	PNL-JPT55-L206	JET 5500 P/T TORSION TUBE	1
L207	PNL-JPT55-L207	JET 5500 P/T THRUST PLATE	1
L208	PNL-JPT55-L208	JET 5500 P/T ELASTIC PIN	4
L209	PNL-JPT55-L209	JET 5500 P/T EYE BOLT	2
L210	PNL-JPT55-L210	JET 5500 P/T NUT	2
L211	PNL-JPT55-L211	JET 5500 P/T PUSH ROD	2
L212	PNL-JPT55-L212	JET 5500 P/T EYE BOLT AXLE	2
L213	PNL-JPT55-L213	JET 5500 P/T ELASTIC PIN	2
L214	PNL-JPT55-L214	JET 5500 P/T TORSION TUBE AXLE	2
L215	PNL-JPT55-L215	JET 5500 P/T ROLLER	2
L216	PNL-JPT55-L216	JET 5500 P/T BUSHING	4
L217	PNL-JPT55-L217	JET 5500 P/T AXLE	2
L218	PNL-JPT55-L218	JET 5500 P/T ELASTIC PIN	4
L219	PNL-JPT55-L219	JET 5500 P/T BUSHING	4
L220	PNL-JPT55-L220	JET 5500 P/T ROLLER FRAME	4
L221	PNL-JPT55-L221	JET 5500 P/T BOLT	2
L222	PNL-JPT55-L222	JET 5500 P/T PIN	2
L223	PNL-JPT55-L223	JET 5500 P/T WASHER	4
L224	PNL-JPT55-L224	JET 5500 P/T ROLLER AXLE	2
L225	PNL-JPT55-L225	JET 5500 P/T BRG:USE PJT-JPT55-F1	4
L226	PNL-JPT55-L226	JET 5500 P/T L/ROLER:USE PJT-JPT55-F1	2
L227	PNL-JPT55-L227	JET 5500 P/T ELASTIC WASHER	2
L228	PNL-JPT55-L228	JET 5500 P/T NUT	2
L229	PNL-JPT55-L229	JET 5500 P/T NUT	2
L230	PNL-JPT55-L230	JET 5500 P/T ENTRY ROLLER	2
L231	PNL-JPT55-L231	JET 5500 P/T BOLT	2
<b>LIST OF ASSEMBLIES</b>			
F1	PNL-JPT55-F1	JET 5500 P/T L/ROLLER ASSY SINGLE TYPE INCLDS L225,L226	1



**PUMP UNIT**

REF	PART NUMBER	DESCRIPTION	REQ
L301N	PNL-JPT55-L301N	JET 5500 P/T SCREW	1
L302N	PNL-JPT55-L302N	JET 5500 P/T HUB CAP	1
L303N	PNL-JPT55-L303N	JET 5500 P/T RETAINING RING	1
L304N	PNL-JPT55-L304N	JET 5500 P/T WHEEL SHAFT	1
L305N	PNL-JPT55-L305N	JET 5500 P/T BRG:USE PNL-JPT55-G2	1
L306N	PNL-JPT55-L306N	JET 5500 P/T W/SHAFT:USE PNL-JPT55-G2	1
L307N	PNL-JPT55-L307N	JET 5500 P/T RETAINING RING	1
L308	PNL-JPT55-L308	JET 5500 P/T O/R:USE PNL-JPT55-Q	1
L309	PNL-JPT55-L309	JET 5500 P/T REL/VALVE:USE PNL-JPT55-Q	1
L310	PNL-JPT55-L310	JET 5500 P/T SPRING:USE PNL-JPT55-Q	1
L311N	PNL-JPT55-L311N	JET 5500 P/T PUMP BODY N/A	1
L312	PNL-JPT55-L312	JET 5500 P/T S/WSHR:USE PNL-JPT55-V	1
L313	PNL-JPT55-L313	JET 5500 P/T BOLT	1
L314	PNL-JPT55-L314	JET 5500 P/T Y-SEAL:USE PNL-JPT55-V	1
L315	PNL-JPT55-L315	JET 5500 P/T Y-SEAL:USE PNL-JPT55-V	1
L316	PNL-JPT55-L316	JET 5500 P/T WIPER:USE PNL-JPT55-V	1
L317	PNL-JPT55-L317	JET 5500 P/T LIFT PISTON ROD	1
L318	PNL-JPT55-L318	JET 5500 P/T STEEL BALL	1
L319A	PNL-JPT55-L319A	JET 5500 P/T TYP A BRK:USE PNL-JPT55-H1	3
L320	PNL-JPT55-L320	JET 5500 P/T PISTON ROD PUMP	2
L321	PNL-JPT55-L321	JET 5500 P/T CAP	1
L322	PNL-JPT55-L322	JET 5500 P/T SPRING	1
L323	PNL-JPT55-L323	JET 5500 P/T WIPER:USE PNL-JPT55-V	1
L324	PNL-JPT55-L324	JET 5500 P/T TYP A R/A:USE PNL-JPT55-H1	1
L325A	PNL-JPT55-L325A	JET 5500 P/T TYP A P/R:USE PNL-JPT55-H1	2
L326A	PNL-JPT55-L326A	JET 5500 P/T TYP A BSH:USE PNL-JPT55-H1	2
L327A	PNL-JPT55-L327A	JET 5500 P/T TYP A E/P:USE PNL-JPT55-H1	4
L328A	PNL-JPT55-L328A	JET 5500 P/T TYPE A ELASTIC PIN	1
L329A	PNL-JPT55-L329A	JET 5500 P/T BUSHING	1
L330	PNL-JPT55-L330	JET 5500 P/T TYPE A AXLE WITH HOLE	1
L331A	PNL-JPT55-L331A	JET 5500 P/T BOLT PLUG:USE PNL-JPT55-T	1
L332	PNL-JPT55-L332	JET 5500 P/T SPRING:USE PNL-JPT55-T	1
L333	PNL-JPT55-L333	JET 5500 P/T SEAL WSHR:USE PNL-JPT55-T	1
L334	PNL-JPT55-L334	JET 5500 P/T VALVE PIN:USE PNL-JPT55-T	1
L335	PNL-JPT55-L335	JET 5500 P/T VALVE :USE PNL-JPT55-T	1
L336	PNL-JPT55-L336	JET 5500 P/T O-RING:USE PNL-JPT55-T	1
L337	PNL-JPT55-L337	JET 5500 P/T STL/BALL:USE PNL-JPT55-T	1
L338	PNL-JPT55-L338	JET 5500 P/T S/V/PIN:USE PNL-JPT55-S	1
L339	PNL-JPT55-L339	JET 5500 P/T SPRING:USE PNL-JPT55-S	1
L340	PNL-JPT55-L340	JET 5500 P/T ADJ/BOLT:USE PNL-JPT55-S	1
L341	PNL-JPT55-L341	JET 5500 P/T O-RING:USE PNL-JPT55-S	1
L342	PNL-JPT55-L342	JET 5500 P/T PLUG BOLT:USE PNL-JPT55-S	1
L343	PNL-JPT55-L343	JET 5500 P/T ELASTIC PIN	1
L344	PNL-JPT55-L344	JET 5500 P/T LEVER	1
L345	PNL-JPT55-L345	JET 5500 P/T PIN	1
L348N	PNL-JPT55-L348N	JET 5500 P/T THRUST BEARING	1
L349	PNL-JPT55-L349	JET 5500 P/T SNAP RING	1
L350	PNL-JPT55-L350	JET 5500 P/T	1

**LIST OF ASSEMBLIES**

REF	PART NUMBER	DESCRIPTION	REQ
D1	PNL-JPT55-D1	JET 5500 P/T CHAIN ASSY TYPE A INCLDS L109A,13A,14A,15A,16A,17A	1
E1	PNL-JPT55-E1	JET 5500 P/T HANDLE ASSY TYPE A INCLDS L101A,2A,3A,4A,5A,6A,7A,8A,9A,10A,11A,12A,13A,14A,15A,16A,17A	1
F1	PNL-JPT55-F1	JET 5500 P/T L/ROLLER ASSY SINGLE TYPE INCLDS L225,L226	1
G2	PNL-JPT55-G2	JET 5500 P/T STEERING WHEEL ASSY INCLDS L305N,L306N	1
H1	PNL-JPT55-H1	JET 5500 P/T (TYPE A) BRACKET ASSY INCLDS L319A,25A,26A,27A,28A	1
P1	PNL-JPT55-P1	JET 5500 P/T (TYPE A) PUMP ASSY INCLDS L308,09,10,11N,12,13,14,15,16,17,18,19A,20,21,22,23,24,25A,26A,27A,28A,29A,30,31A,32,33,34,35,36,37,38,39,40,41,42,42,43,44,45,49,50,L207	1
Q	PNL-JPT55-Q	JET 5500 P/T LOWERING VALVE ASSY INCLDS L308,L309,L310	1
S	PNL-JPT55-S	JET 5500 P/T SAFETY VALVE ASSY INCLDS L339,L340,L341,L342,L343	1
T	PNL-JPT55-T	JET 5500 P/T HYDRAULIC VALVE ASSY INCLDS L332,33,34,35,36,37,38	1
V	PNL-JPT55-V	JET 5500 P/T SEAL KIT PUMP UNIT INCLDS L308,12,14,15,16,23,24,34,37,42	1