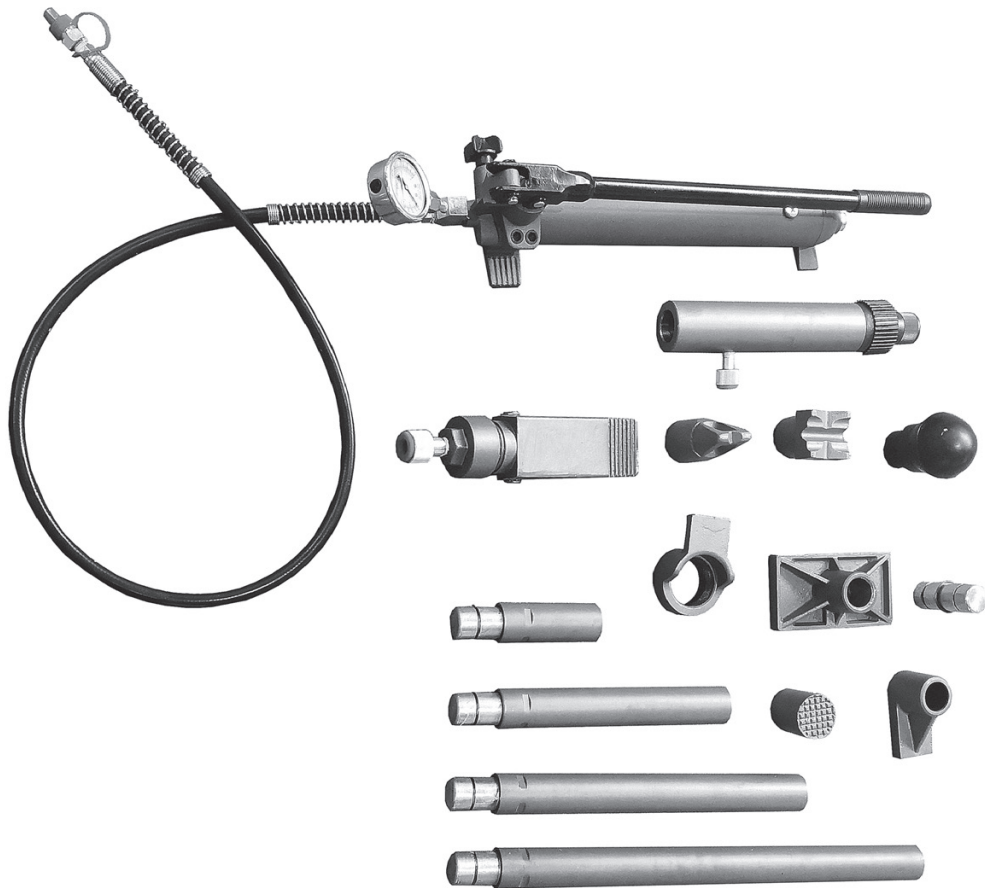


MANUEL DE L'OPÉRATEUR

Trousse de réparation hydraulique pour carrosserie/chassis



AVERTISSEMENT :

POUR VOTRE SÉCURITÉ, VEUILLEZ LIRE ATTENTIVEMENT CES CONSIGNES. AVANT D'UTILISER CE PRODUIT POUR LA PREMIÈRE FOIS, LE PROPRIÉTAIRE ET L'UTILISATEUR DEVRONT EN COMPRENDRE LE FONCTIONNEMENT ET LES PROCÉDURES OPÉRATIONNELLES. UTILISEZ CE PRODUIT CORRECTEMENT ET UNIQUEMENT AUX FINS AUXQUELLES IL EST DESTINÉ. NE PAS LE FAIRE POURRAIT ENTRAÎNER DES DOMMAGES MATÉRIELS ET/OU DE GRAVES BLESSURES CORPORELLES. VEUILLEZ CONSERVER CE MODE D'EMPLOI EN VUE POUR FUTURE RÉFÉRENCE.

1. CONSIGNES DE SÉCURITÉ ET AVERTISSEMENTS

- 1.1 **Inspecter avant chaque usage.** N'utilisez pas le produit s'il présente des pièces cassées, courbées, fissurées ou endommagées d'une façon quelconque. Si une partie de quelconque de ce produit a été soumise à une charge de choc (une charge lâchée de façon soudaine ou imprévue), le produit doit être mis hors service jusqu'à ce qu'il ait été inspecté dans un centre de réparation agréé.
- 1.2 La charge maximale du vérin est de 10 tonnes. **NE PAS** dépasser cette capacité nominale.
- 1.3 Lorsque des tubes de rallonge sont utilisés, la capacité nominale est toujours diminuée de 50 % pour chaque tube connecté.
- 1.4 La charge maximale du vérin est de 0,5 tonne. **NE PAS** dépasser cette capacité nominale.
- 1.5 La capacité maximale de la patte de vérin et de la patte du plongeur est de 0,8 tonne. **NE PAS** dépasser cette capacité nominale lorsque ces accessoires sont utilisés.
- 1.6 N'utilisez pas cet équipement pour soulever ou soutenir un véhicule.
- 1.7 Maintenez les enfants et toutes autres personnes non autorisées éloignées de la zone de travail.
- 1.8 Retirez les vêtements amples. Retirez les cravates, les montres, les bagues et autres bijoux et attachez les cheveux longs.
- 1.9 Portez toujours des lunettes de protection conformes aux normes ANSI au moment de vous servir de la trousse de réparation.
- 1.10 Veillez à vous tenir bien campé et en équilibre. Portez des chaussures anti-dérapantes et ne vous penchez pas trop en avant.
- 1.11 Utilisez seulement cet équipement sur une surface stable, de niveau, sèche et non glissante. Vérifiez que la surface peut soutenir la charge. Maintenez la surface propre, rangée et libre de tous matériaux inutiles et assurez-vous que l'éclairage est approprié.
- 1.12 Lorsque vous utilisez cet équipement, ouvrez la valve de respiration. Fermez-la lorsque vous ne l'utilisez pas.
- 1.13 **NE PAS** laisser la tige du piston se déployer au-delà de la longueur de course maximale du vérin.
- 1.14 Lorsque les valves des coupleurs sont déconnectées, utilisez toujours les capuchons anti-poussière pour que le système hydraulique reste propre.
- 1.15 **NE PAS** laisser tomber d'objets lourds sur le tuyau et **NE PAS** le tordre. Maintenez toujours le tuyau propre pour éviter de l'endommager, ainsi que les coupleurs.
- 1.16 Maintenez l'équipement éloigné de la chaleur ou du feu, car cela pourrait endommager ou ramollir les joints.
- 1.17 **NE PAS** utiliser cet équipement lorsque vous êtes fatigué ou sous l'effet de l'alcool, de la drogue ou de tout médicament ou substance toxique
- 1.18 **NE PAS** permettre l'utilisation de l'équipement par des personnes non formées et **NE PAS** lui apporter de modifications, quelles qu'elles soient.
- 1.19 **NE PAS** laisser cet équipement exposé à la pluie ou à toute autre sorte d'intempéries.

- 1.20 Faites appel à une personne qualifiée pour conserver l'équipement en bon état. Maintenez-la propre pour un fonctionnement plus sûr et de meilleurs résultats.
- 1.21 Si l'équipement doit être réparé et/ou s'il y a des pièces devant être remplacées, faites appel à des techniciens autorisés et utilisez uniquement les pièces de rechange fournies par le fabricant.
- 1.22 **AVERTISSEMENT** : Les avertissements, les mises en garde et les consignes mentionnés dans ce mode d'emploi **NE** prévoient **PAS** toutes les circonstances et situations possibles pouvant se présenter. L'utilisateur doit bien comprendre que le bon sens et la prudence sont des éléments ne pouvant être intégrés à ce produit, et que c'est donc à lui d'en faire preuve.

2. CARACTÉRISTIQUES TECHNIQUES

N° prod.	Capacité du vérin (tonnes)	Capacité de la pompe (PSI)	Hauteur du vérin rétracté (po)	Hauteur déployée		Aire efficace		Poids net (lb)
				Hauteur déployée du vérin (po)	Longueur des tubes de rallonge (po)	Diamètre cylindre int. vérin (po)	Aire efficace (po ²)	
030208	10	10 000	12,68	17,8	43,30 / 104,33 / 143,70 / 204,72	1,77	2,46	66,14

3. CONSIGNES D'UTILISATION

REMARQUE : Inspectez avant chaque utilisation pour vérifier qu'il n'y a ni fuites, ni raccords hydrauliques endommagés, ni accessoires cassés ou courbés et ni pièces manquantes.

- 3.1 Raccordez ensemble le vérin hydraulique, le tuyau et la pompe et vérifiez que les coupleurs sont solidement fixés avant d'actionner l'unité.
- 3.2 Fermez bien la valve de détente en la faisant tourner dans le sens horaire.
- 3.3 Ajustez lentement le vérin dans la bonne position de façon à ce que la charge soit bien centrée.
REMARQUE : La pompe peut être utilisée dans n'importe quelle position, à l'horizontale ou la verticale. Lorsque la pompe n'est pas en position horizontale, l'extrémité du tuyau doit toujours être orientée vers le bas.
- 3.4 Pour générer de la pression, pompe en exerçant un mouvement de haut en bas. Ce faisant, le liquide du réservoir sera pompé vers le tuyau à haute pression et dans le vérin.
- 3.5 Continuez à pomper jusqu'à ce que le vérin atteigne la position désirée.
- 3.6 Pour relâcher la pression, tournez **LENTEMENT** et **PRUDEMMENT** la valve de détente dans le sens anti-horaire (**jamais plus d'un tour complet**) jusqu'à ce que le vérin se rétracte dans la position désirée.

4. ENTRETIEN

- 4.1 Lorsque l'équipement n'est pas utilisé, il doit être rangé dans un endroit sec avec le piston de la pompe et le vérin complètement rétractés.
- 4.2 Vérifiez périodiquement le vérin et le piston pour détecter les signes de rouille ou de corrosion. Nettoyez les parties exposées avec un linge propre huilé.

Avertissement : N'utilisez jamais de papier de verre ou de matériau abrasif sur les surfaces de l'unité.

- 4.3 Une application d'huile de graissage légère aux points de pivotement, aux axes et aux charnières aidera à éviter la rouille et garantira le bon fonctionnement de la pompe. Lubrifiez périodiquement les points de pivots, les arbres et les charnières avec de l'huile de lubrification légère, selon les besoins.
- 4.4 Avec le vérin complètement rétracté, placez la pompe en position normale, de niveau. Retirez la vis de remplissage pour vérifier le niveau d'huile hydraulique. S'il est insuffisant, ajoutez de l'huile pour cric hydraulique de haute qualité, selon les besoins.

Avertissement : NE PAS utiliser de liquide de freins ou tout autre liquide inadapté, et évitez de mélanger différents types d'huile lorsque vous ajoutez de l'huile hydraulique.

- 4.5 Pour un meilleur fonctionnement et une durée de vie prolongée, changez complètement l'huile hydraulique au moins une fois par an. Avec le vérin complètement rétracté, retirez la vis de remplissage d'huile. Pour faire un changement d'huile avec une trousse de réparation de 10 tonnes, il faut 500 ml d'huile hydraulique.

Remarque : Débarrassez-vous des huiles hydrauliques conformément aux règlements locaux.

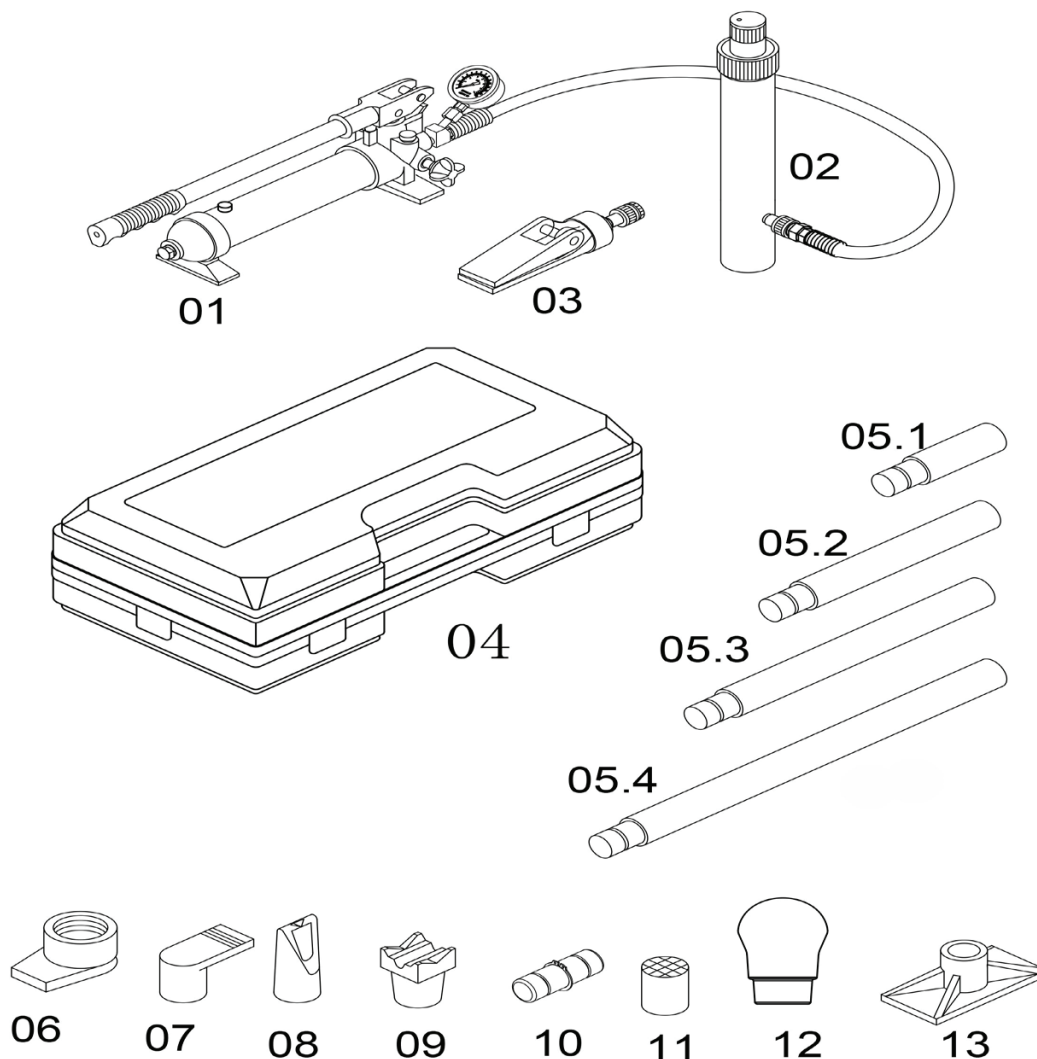
- 4.6 Lorsque l'équipement perd en efficacité, purgez l'air du système hydraulique: Tournez la valve de détente dans le sens anti-horaire de 1-1/2 tour, avec le vérin complètement rétracté; puis ouvrez la valve et pompez rapidement en actionnant le manche 10 à 20 fois.
- 4.7 Il est recommandé de faire inspecter l'équipement tous les ans par un technicien qualifié

5. DÉPANNAGE

Symptôme	Causes possibles	Mesure corrective
Le vérin ne soulève pas la charge	<ul style="list-style-type: none"> 1. La valve de détente n'est pas bien fermée 2. Surcharge 3. Air piégé dans le système 	<ul style="list-style-type: none"> 1. Fermez bien la valve de détente 2. Retirez la surcharge 3. Purgez l'air du système (voir consignes 4.6)
Le vérin ne maintient pas la charge soulevée	<ul style="list-style-type: none"> 1. La valve de détente n'est pas bien fermée 2. Mauvais fonctionnement du cric hydraulique 	<ul style="list-style-type: none"> 1. Drainez l'huile jusqu'à atteindre le niveau adéquat 2. Nettoyez et lubrifiez les pièces mobiles
Le vérin ne descend pas après le déchargement	<ul style="list-style-type: none"> 1. Réservoir trop plein 2. Articulations qui se grippent 	<ul style="list-style-type: none"> 1. Drainez l'huile jusqu'à atteindre le niveau adéquat 2. Nettoyez et lubrifiez les pièces mobiles
Le vérin ne s'étendra pas à la course complète	<ul style="list-style-type: none"> 1. Niveau d'huile trop bas 	<ul style="list-style-type: none"> 1. Ajoutez de l'huile hydraulique
Mauvais rendement	<ul style="list-style-type: none"> 1. Air piégé dans le système 	<ul style="list-style-type: none"> 1. Ajoutez de l'huile hydraulique dans le système 2. Purgez l'air du système (voir consignes 4.6)

TROUSSE DE RÉPARATION HYDRAULIQUE POUR CARROSSERIE/CHASSIS DE 10T

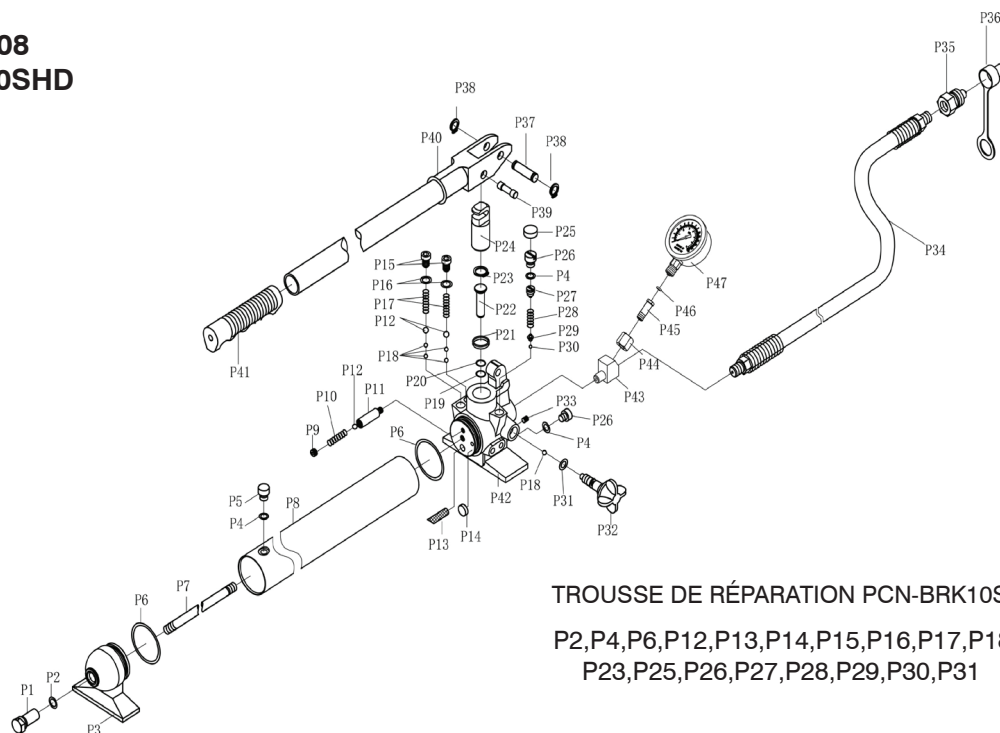
N° PROD. 030208
N° MOD. BRK-10SHD



RÉF.	N° PIÈCE	DESCRIPTION	REQ.	RÉF.	N° PIÈCE	DESCRIPTION	REQ.
1	PCN-BRK10KT-01	POMPE	1	6	PCN-BRK10KT-06	PATTE DE VÉRIN	1
2	PCN-BRK10KT-02	VÉRIN	1	7	PCN-BRK10KT-07	SELLE PLATE	1
3	PCN-BRK10KT-03	ENTRETOISE	1	8	PCN-BRK10KT-08	TÊTE	1
4	PCN-BRK10KT-04	BOÎTIER MOULÉ	1	9	PCN-BRK10KT-09	BASE EN « V »	1
5.1	PCN-BRK10KT-05.1	TUBE DE RALLONGE 1	1	10	PCN-BRK10KT-10	GOUPILLE DE CONNEXION	1
5.2	PCN-BRK10KT-05.2	TUBE DE RALLONGE 2	1	11	PCN-BRK10KT-11	SELLE RONDE	1
5.3	PCN-BRK10KT-05.3	TUBE DE RALLONGE 3	1	12	PCN-BRK10KT-12	SELLE EN CAOUTCHOUC	1
5.4	PCN-BRK10KT-05.4	TUBE DE RALLONGE 4	1	13	PCN-BRK10KT-13	BASE	1

TROUSSE DE RÉPARATION HYDRAULIQUE POUR CARROSSERIE/CHASSIS DE 10T

N° PROD. 030208
N° MOD. BRK-10SHD



TROUSSE DE RÉPARATION PCN-BRK10SHD-PRK

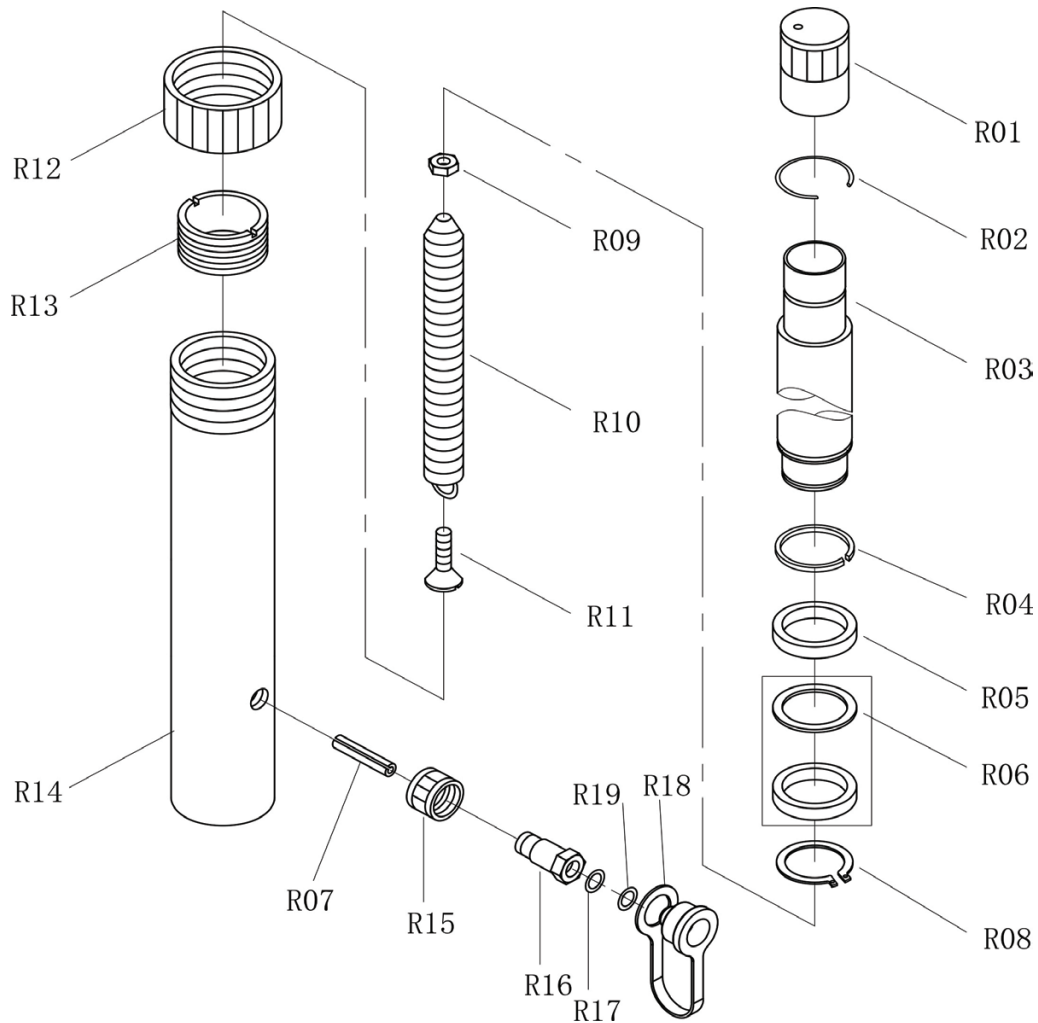
P2,P4,P6,P12,P13,P14,P15,P16,P17,P18,P19,P20,
P23,P25,P26,P27,P28,P29,P30,P31

RÉF.	N° PIÈCE	DESCRIPTION	REQ.	RÉF.	N° PIÈCE	DESCRIPTION	REQ.
P1	PCN-BRK10SHD- P1	VIS	1	P24	PCN-BRK10SHD- P24	GRAND PISTON	1
P2	PCN-BRK10SHD- P2	JOINT TORIQUE	1	P25	PCN-BRK10SHD- P25	BOUCHON	1
P3	PCN-BRK10SHD- P3	BOUCHON	1	P26	PCN-BRK10SHD- P26	VIS	2
P4	PCN-BRK10SHD- P4	JOINT TORIQUE	3	P27	PCN-BRK10SHD- P27	VIS	1
P5	PCN-BRK10SHD- P5	VIS	1	P28	PCN-BRK10SHD- P28	RESSORT	1
P6	PCN-BRK10SHD- P6	JOINT TORIQUE	2	P29	PCN-BRK10SHD- P29	SIÈGE DE LA BILLE D'ACIER	1
P7	PCN-BRK10SHD- P7	TIGE DE TRACTION	1	P30	PCN-BRK10SHD- P30	BILLE EN ACIER	1
P8	PCN-BRK10SHD- P8	RÉSERVOIR D'HUILE	1	P31	PCN-BRK10SHD- P31	JOINT TORIQUE	1
P9	PCN-BRK10SHD- P9	VIS	1	P32	PCN-BRK10SHD- P32	BOUTON DE LA VALVE DE DÉTENTE	1
P10	PCN-BRK10SHD- P10	RESSORT	1	P33	PCN-BRK10SHD- P33	VIS	1
P11	PCN-BRK10SHD- P11	SIÈGE DU RESSORT	1	P34	PCN-BRK10SHD- P34	TUYAU	1
P12	PCN-BRK10SHD- P12	BILLE EN ACIER	3	P35	PCN-BRK10SHD- P35	FICHE MÂLE	1
P13	PCN-BRK10SHD- P13	FILTRE	1	P36	PCN-BRK10SHD- P36	CAPUCHON ANTI-POUSSIÈRE	1
P14	PCN-BRK10SHD- P14	ACIER	1	P37	PCN-BRK10SHD- P37	GOUPILLE	1
P15	PCN-BRK10SHD- P15	VIS	2	P38	PCN-BRK10SHD- P38	BAGUE DE RETENUE	2
P16	PCN-BRK10SHD- P16	RONDELLE EN CUIVRE	2	P39	PCN-BRK10SHD- P39	GOUPILLE	1
P17	PCN-BRK10SHD- P17	RESSORT	2	P40	PCN-BRK10SHD- P40	MANCHE	1
P18	PCN-BRK10SHD- P18	BILLE EN ACIER	5	P41	PCN-BRK10SHD- P41	PROTECTION DU MANCHE	1
P19	PCN-BRK10SHD- P19	JOINT TORIQUE	1	P42	PCN-BRK10SHD- P42	BASE DE LA POMPE	1
P20	PCN-BRK10SHD- P20	RONDELLE	1	P43	PCN-BRK10SHD- P43	SIÈGE DU CONNECTEUR	1
P21	PCN-BRK10SHD- P21	BAGUE EN U	1	P44	PCN-BRK10SHD- P44	CONNECTEUR	1
P22	PCN-BRK10SHD- P22	PETIT PISTON	1	P45	PCN-BRK10SHD- P45	ÉCROU	1
P23	PCN-BRK10SHD- P23	BAGUE DE RETENUE	1	P46	PCN-BRK10SHD- P46	JOINT TORIQUE	1
				P47	PCN-BRK10SHD- P47	MANOMÈTRE	1

TROUSSE DE RÉPARATION HYDRAULIQUE POUR CARROSSERIE/CHASSIS DE 10T

N° PROD. 030208

N° MOD. BRK-10SHD



RÉF.	N° PIÈCE	DESCRIPTION	REQ.	RÉF.	N° PIÈCE	DESCRIPTION	REQ.
R01	PCN-BRK10SHD- R01	COUVERCLE	1	R10	PCN-BRK10SHD- R10	RESSORT	1
R02	PCN-BRK10SHD- R02	BAGUE DE RETENUE	1	R11	PCN-BRK10SHD- R11	VIS	1
R03	PCN-BRK10SHD- R03	TIGE DU PISTON	1	R12	PCN-BRK10SHD- R12	COUVERCLE POUR LE VÉRIN	1
R04	PCN-BRK10SHD- R04	BAGUE DE RETENUE	1	R13	PCN-BRK10SHD- R13	BAGUE DE RESTRICTION	1
R05	PCN-BRK10SHD- R05	RONDELLE	1	R14	PCN-BRK10SHD- R14	VÉRIN	1
R06	PCN-BRK10SHD- R06	BAGUE EN U	1	R15	PCN-BRK10SHD-R16A	BOUCHON	1
R07	PCN-BRK10SHD- R07	GOUPILLE	1	R16	PCN-BRK10SHD-R16A	CONNECTEUR	1
R08	PCN-BRK10SHD- R08	BAGUE DE RETENUE	1	R17	PCN-BRK10SHD-R16A	JOINT TORIQUE	1
R09	PCN-BRK10SHD- R09	ÉCROU	1	R18	PCN-BRK10SHD-R16A	BAGUE ANTI-POUSSIÈRE	1
				R19	PCN-BRK10SHD-R16A	RONDELLE	1

