



Guardio
S A F E T Y

Product Manual
Guardio ARMET

www.guardiosafety.com

A →
B →
C →
D →

Guardio ARMET MIPS - helmet for industrial use

Weight: 450±10g

Size: 53 - 61cm

-30°C LD



EN397:2012

Guardio Safety AB

0046 8 123 15150

← E
← F
← G

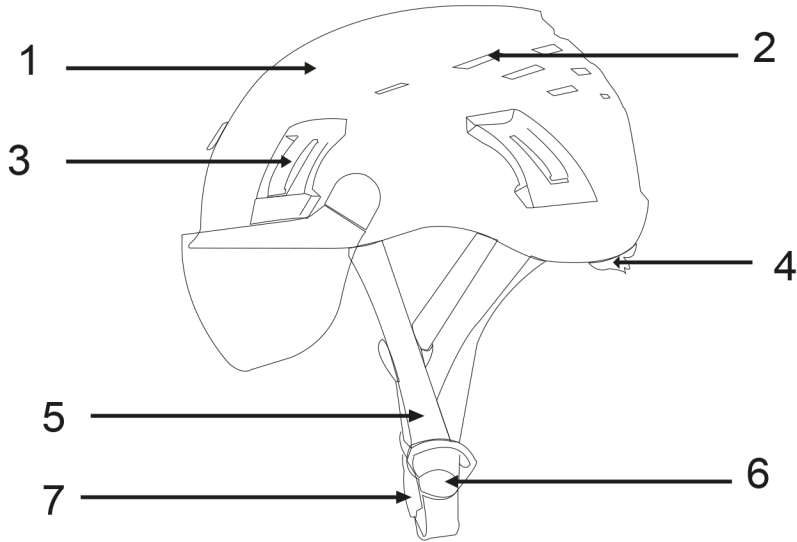
Guardio Safety AB
Fräsarvägen 26A
142 50 Skogås Sweden
info@guardiosafety.com

I →



← H

Overview



Weight: 450g ± 10g

Head Measurement: 53-61cm

Material: ABS

Wearing method

with headlamp

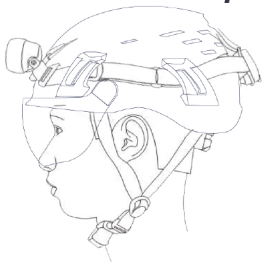


Figure 1

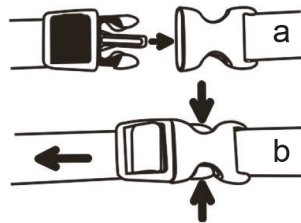


Figure 2



Figure 3

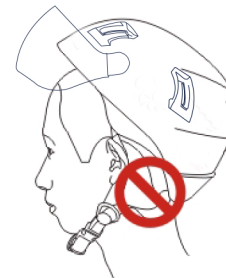


Figure 4

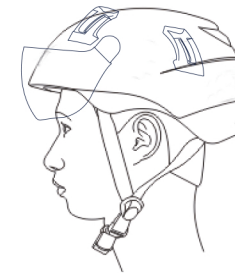


Figure 5



Figure 6

Warning labels

WARNING! Skyddshjälm för industriell miljö. Arbeta på höjd och inom industriell miljö medför en ökad risk för allvarliga skallskador. Användandet av skyddshjälm kan reducera riskerna men kan aldrig helt eliminera dessa. För tillräckligt skydd, säkerställ att hjälmen är justerad för rätt storlek och att den passar huvudet ordentligt. Hjälmen är utformad för att absorbera stötar genom en viss fördelning av effekten och/eller genom möjliga skador på väsentliga komponenter. Även om ingen skada är synbar bör hjälmen bytas ut efter en kraftig stöt då dess förmåga att absorbera ytterligare stötar kan ha blivit nedsatt och dess tillhandahållande av det skydd som föreskrivs. Du får inte göra ändringar, byta ut och/eller ta bort en eller flera av hjälmens originaldelar, såvida det inte godkännts av tillverkaren. Hjälmen bör inte ändras i syfte att lägga till andra tillbehör än de som godkännts av tillverkaren. Applicera aldrig klistermärken, lim, färg eller lösningsmedel på hjälmen om det inte är i enlighet med instruktionerna från tillverkaren.

WARNING! Helmet for industrial use. Activities at height and industrial situations present a risk of serious head injury. Wearing a helmet can significantly reduce the risk but cannot entirely eliminate it. To provide adequate protection this helmet must be correctly fit the user's head within the adjustment parameters inherent to the helmet. The helmet is made to absorb energy of an impact by partial destruction or damage. Such damage may not be readily apparent, and the helmet subjected to severe impact should be destroyed or replaced. Inspect the helmet before every use for any signs of visible damage. The user is strictly prohibited from modifying and/or removing any of the original component parts of the helmet, other than recommended by the helmet manufacturer. Helmets should not be adapted in any way. Do not apply paint, solvents, adhesives or self-adhesive labels, except in accordance with instructions of the helmet manufacturer. For cleaning and maintenance, use only substances that have no adverse effect on the helmet.

Fit system

Vänligen läs samtliga instruktioner innan du använder hjälmen för första gången. Felaktig användning kan sänka graden av skydd vid användning av denna hjälm. Varken Guardio eller dess återförsäljare/distributörer åtar sig något ansvar i de fall där felaktig användning av hjälmen leder till olyckor eller personskador. Denna hjälm är särskilt framtagen för användning inom industri och certifierad enligt lagstiftningen EN397:2012, och uppfyller kraven i lagstiftningen för punkterna §5.2.1 Mycket låga temperaturer (-30°C), §5.2.4 Lateral deformation.

Hjälmen är godkänd enligt CE-certifieringsprocess som utförts av fastställt organ INSPECT International LTD, 56 Lesslie Hough Way, Salford, Manchester, M6 6AJ, England med notified body nummer 0194. Hjälmen är utformad för att absorbera stötar genom en viss fördelning av effekten och/eller genom att möjliggöra skador på väsentliga komponenter

VARNING:

Trots användandet av MIPS så kan denna hjälm inte alltid skydda användaren mot skada då ingen hjälm kan skydda huvudet helt från effekterna av kraftiga stötar. En hjälm som utsatts för en kraftig stöt ska alltid bytas ut för att garantera bibehållet skydd.

NOMENKLATUR:

1: ABS-skål	6: Spänna
2: Lufthål med kevlarnät	7: Hakrem
3: Hållare för pannlampa	8: Hål för visir
4: System för storleksjustering	9: Fästnanordning för hörselskydd
5: Spännband	

JUSTERING AV HJÄLMEN:

För att erhålla korrekt skydd är det viktigt att hjälmen sitter rätt under hela arbetspasset. Du bör säkerställa att hjälmen är justerad för rätt storlek och att den passar huvudet ordentligt för att uppnå tillräckligt skydd och för att ge optimal säkerhet samt komfort (se figur 1). Ta på dig hjälmen och justera storleken genom att rotera ratten medsols för att spänna åt och motsols för att lossa (se figur 3). Du kan även justera sidospännen och hakrem för att rätt passform ska uppnås. Tryck samman spännets delar tills du hör ett klick i spärrmekanismen (se figur 2a). Öppna spännbandet genom att trycka på båda spärrknapparna på spännets (se figur 2b).

RESERVDLAR OCH TILLBEHÖR:

Samtliga justeringar, byten och/eller anpassningar av hjälmens originaldelar får endast utföras av auktoriserad verkstad eller efter godkännande av Guardio Safety AB. Använd bara Guardio reservdelar och tillbehör i original. Hjälmen bör inte ändras i syfte att lägga till andra tillbehör än de som erbjuds av Guardio Safety AB. Kontakta din återförsäljare eller besök www.guardiosafety.com för att ta del av tillgängliga tillbehör. Följ alltid instruktionerna för installation och användning som följer med det inköpta tillbehöret.

INNAN ANVÄNDNING.

Du ska alltid kontrollera din hjälm före användning. Efter ett våldsamt slag mot hjälmen bör hjälmen alltid ersättas, detta även om ingen synlig skada syns på hjälmen. Vid våldsamt slag kan hjälmens förmåga att absorbera ytterligare slag vara väsentligt försvagat och det väntade skyddet kan försvagas. Dessa instruktioner refererar till de regler och direktiv inom ramen för CE-direktivet för Personlig Skyddsutrustning Klass II samt med tillämpning av de krav som anges i bilagorna V och VI i EU-förordningen 2016/425.

RENGÖRING:

För att förlänga hjälmens livslängd bör du hålla hjälmen ren. Vid rengöring av hjälmen och dess tillbehör bör endast vatten, pH-neutral tvål och en ren trasa användas. Under inga omständigheter får kemiska rengöringsmedel eller lösningsmedel användas då detta påverkar hjälmens egenskaper och skydd. Låt hjälmen torka i rumstemperatur och/eller använd en torr trasa. Använd inte kraftig värme för att påskynda torktiden.

FÖRVARING:

När hjälmen inte används bör den förvaras i en temperatur mellan 5°C och 35°C. Direkt solskydd och starka värmekällor kan påverka hjälmens UV-lager och bör undvikas. För att skydda hjälmen på bästa sätt bör hjälmen förvaras i Guardios förvaringspåse för hjälmar.

ATT TÄNKA PÅ:

Applicera aldrig klistermärken, lim, färg eller lösningsmedel på hjälmen om det inte är i enlighet med instruktioner från Guardio. Dessa ämnen/medel kan påverka hjälmens skyddsfunktion negativt. Undvik att tappa hjälmen då detta kan skada hjälmens skyddsfunktion. Du bör heller ej utsätta hjälmen för hårt tryck/press eller bära hjälmen i storlekjusteraren. Skydda hjälmen från kemiska medel och använd den inte utanför temperaturintervallet på -30°C och +50°C.

Hjälms livslängd kan variera på en rad olika faktorer som kan påverka hjälmens skyddsförmåga och livslängd. Några exempel på detta är plötsliga temperaturförändringar, i vilken grad den utsätts för solljus samt med vilken intensitet hjälmen används. Kontrollera alltid hjälmen innan användning. Säkerställ att alla delar sitter fast ordentligt samt att hjälmen inte har några väsentliga förändringar i färgen då detta är tecken på att hjälmen bör ersättas. En hjälm som är äldre än 10 år bör aldrig användas. Tillverkningsdatum finns att hitta på insidan av hjälmen. Information tryckt på insidan av hjälmen och på etiketter får ej tas bort.

GARANTI:

Guardio erbjuder 3 års garanti på produkten från inköpsdatum för defekter i material eller i tillverkningen. Normalt slitage, ändringar, felaktig förvaring, dåligt underhåll eller användning på annat sätt än vad hjälmen är avsedd för täcks inte av garantin. För att kunna spåra tillverkningsinformation bör inga klistermärken på insidan av hjälmen tas bort.

ANSVAR:

Guardio avsäger sig allt ansvar för direkta eller indirekta skador, olycksrelaterade eller avsiktliga, som orsakas av felaktig användning av hjälmen eller ej original tillbehör/reservdelar använts.

FÖRSÄKRAN OM ÖVERENSSTÄMMELSE:

En kopia av EU-försäkringen om överensstämmelse av denna anordning finns på webbplatsen www.guardiosafety.com

CERTIFIERINGSMÄRKNING:

A - Modellnamn, B - Vikt, C - Storlek i cm, D - Regulatoriska märkningar, Låga temperaturer (-30°C) Lateral Deformation (LD), E - Certifieringsmärkning, F - Tillverkare, G - Telefonnummer, H - Tillverkningsdatum, I - Skalmaterial

Please read all instructions before using the helmet for the first time. Incorrect use may reduce the level of protection provided when using this helmet. Neither Guardio nor its retailers/distributors accept any responsibility in the event the incorrect use of the helmet results in accidents or personal injury. This helmet has been specially developed for use in industry and is certified in accordance with the European standard EN397:2012 and meets the legal requirements set out in sections §5.2.1 Very low temperatures (-30°C) and §5.2.4 Lateral deformation

The helmet is approved in accordance with the EC certification procedure carried out by INSPECT International LTD, 56 Lesslie Hough Way, Salford, Manchester, M6 6AJ, England with notified body number 0194.

This helmet is designed to absorb the energy of an impact through partial distribution or damage to essential components. This helmet should only be used to the activity it is certified for (see marking).

WARNING:

Despite the use of MIPS, this helmet cannot always protect the user against injury as no helmet can protect your head completely from the effects of severe impacts. A helmet subject to a severe impact should always be replaced in order to maintain its protective capability.

NOMENCLATURE:

1 : ABS shell	6: Buckle
2: Ventilation hole with Kevlar net	7: Chin strap
3: Mount for head lamp	8: Hole for mounting visor
4: Size adjustment system	9: Fastening device for hearing protection
5: Tensioning strap	

HELMET ADJUSTMENT:

To achieve optimal protection, it is important that the helmet is correctly positioned when working. You should ensure that the helmet is adjusted to the correct size and that it fits the head properly in order to achieve adequate protection and to provide optimal safety and comfort (see Figure 1). Put the helmet on and adjust the size by rotating the knob clockwise to tighten and counter-clockwise to loosen (see Figure 2). You can also adjust the side buckles and chin straps to ensure it fits correctly. Insert one side of the buckle into the other until you hear the locking mechanism click shut (see Figure 3a). Open the tensioning strap by pressing on both buckle release buttons (see Figure 3b).

SPARE PARTS AND ACCESSORIES:

Adjustment, modification and/or adaptation of the helmets original parts may only be carried out by an authorised workshop or with the consent of Guardio Safety AB. Use only original Guardio spare parts and accessories. The helmet should not be modified to fit accessories other than those provided by Guardio Safety AB. Contact your retailer or visit www.guardiosafety.com for a list of available accessories. Always follow the instructions for installing and using the purchased accessory.

BEFORE USE.

Always inspect your helmet before use. After a violent blow to the helmet, the helmet should always be replaced even if there is no visible damage. In the event of a violent blow, the helmet's ability to absorb further blows may be significantly impaired, compromising the expected level of protection. These instructions make reference to the rules and directives laid down in the CE Directive for Personal Protective Equipment, Class II, and implement the requirements laid down in annexes V and VI to EU Regulation 2016/425.

CLEANING:

To extend the life of your helmet, you should keep the helmet clean. When cleaning the helmet and its accessories, use only water, neutral pH soap and a clean cloth.

Chemical cleaning agents or solvents should not be used under any circumstances as this affects the helmets properties and the level of protection. Allow the helmet to dry at room temperature and/or use a dry cloth. Do not use excessive heat to expedite the drying process.

STORAGE:

When not in use, the helmet should be stored at a temperature between 5°C and 35°C. Direct sunlight and intense sources of heat can affect the helmet's UV layer and should be avoided. For optimal protection, the helmet should be stored in Guardio's helmet storage bag.

PRECAUTIONS:

Never apply stickers, glue, paint or solvents to the helmet if not in compliance with Guardio's instructions. These substances/media may compromise the protective function of the helmet. Avoid dropping the helmet as this may compromise the protective function of the helmet. Do not expose the helmet to excessive pressure or carry the helmet by the size adjuster. Protect the helmet against chemical agents and do not use outside the temperature range -30°C and +50°C.

The helmet's useful life can vary based on a number of different factors which can impact the helmet's protective capability and useful life. Examples of this include sudden changes in temperature, exposure to sunlight and the intensity with which the helmet is used. Always inspect the helmet before use. Make sure all parts are firmly attached and that the helmet has no significant changes in colour as this is a sign that the helmet should be replaced. Never use a helmet which is more than 10 years old. The date of manufacture can be found on the inside of the helmet.

WARRANTY:

Starting from the date of purchase, Guardio offers a 3-year warranty on the product for defects in the material or manufacture. Normal wear, modifications, incorrect storage, poor maintenance or use in a way which contravenes that for which the helmet is intended, are not covered by the warranty. To retain information on the manufacture, the sticker on the inside of the helmet should not be removed.

RESPONSIBILITY:

Guardio declines all responsibility for any direct or indirect damage, accidental or intentional, caused by improper use of the helmet or the use of non-original accessories/spare parts.

DECLARATION OF CONFORMITY:

To obtain a copy of the EU Declaration of Conformity, visit the website www.guardiosafety.com

EXPLANATORY MARKING INFORMATION:

A - Model name , B - Weight, C - Size in cm, D - Reference to legalisation, Low Temperatures(-30°C) Side Deformation (LD), E - Certification marking, F - Manufacturer, G - Phone number, H - Date of Manufacture, I - Shell Material

MARKINGS/LABELLING:

The information contained on the inside of the helmet, printed on the label, should not be removed for any reason.

Les alle instruksjoner før du bruker hjelmen for første gang. Feil bruk kan senke graden av beskyttelse ved bruk av denne hjelmen. Verken Guardio eller forhandlerne/distributørene påtar seg ansvar i tilfelle feil bruk av hjelmen fører til ulykker eller personskader. Denne hjelmen er særlig utviklet for industriell bruk og er sertifisert i samsvar med standarden EN 397:2012. Den oppfyller kravene i standarden for § 5.2.1, veldig lave temperaturer (-30 °C) og § 5.2.4, lateral deformasjon.

Hjelmen er godkjent i samsvar med CE-sertifiseringsprosess som ble utført av teknisk kontrollorgan INSPECT International LTD, 56 Lesslie Hough Way, Salford, Manchester, M6 6AJ, England med notified body nummer 0194. Hjelmen er utformet for å absorbere slag ved enten å fordele støtet jevnt eller ved at hovedkomponentene påføres skade.

ADVARSEL:

Tross bruk av MIPS kan ikke denne hjelmen alltid beskytte brukeren mot skade siden ingen hjelm kan beskytte hodet helt mot effektene av kraftige støt. En hjelm som er blitt utsatt for et kraftig støt, må alltid byttes ut for å sikre fortsatt beskyttelse.

NOMENKLATUR:

- | | |
|-----------------------------------|----------------------------------|
| 1: ABS-skall | 6: Spenne |
| 2: Luftehull med kevlarnett | 7: Hakestropp |
| 3: Holder for hodelykt | 8: Hull for visir |
| 4: System for størrelsesjustering | 9: Festeanordning for hørselvern |
| 5: Spennbånd | |

JUSTERING AV HJELMEN:

For å sikre korrekt beskyttelse er det viktig at hjelmen sitter riktig under hele arbeidsskiftet. Du bør sikre at hjelmen er justert for riktig størrelse, og at den passer hodet skikkelig for å oppnå tilstrekkelig beskyttelse og for å gi optimal sikkerhet og komfort (se figur 1). Ta på deg hjelmen og juster størrelsen ved å rotere rattet medurs for å spenne til og moturs for å løsne (se figur 3). Du kan også justere sidespenningen og hakestroppen for å oppnå riktig passform (se figur 4-6). Trykk sammen spennedelene til du hører et klikk i sperremekanismen (se figur 2a). Åpne spennbåndet ved å trykke på begge sperreknappene på spennen (se figur 2b).

RESERVEDELER OG TILBEHØR:

Alle justeringer, bytter og/eller tilpasninger av hjelmens originaldeler må bare utføres av et autorisert verksted eller etter godkjenning av Guardio Safety AB. Bruk bare originalreservedeler og -tilbehør fra Guardio. Hjelmen bør ikke endres med det formål å legge til annet tilbehør enn det som tilbys av Guardio Safety AB. Kontakt forhandleren eller besøk www.guardiosafety.com for å se tilgjengelig tilbehør. Følg alltid instruksjonene for installasjon og bruk som følger med det kjøpte tilbehøret.

FØR BRUK

Du skal alltid kontrollere hjelmen før bruk. Etter et voldsomt slag mot hjelmen bør en alltid byttes, selv om ingen synlig skade synes på hjelmen. Ved voldsomt slag kan hjelmens evne til å absorbere ytterligere slag være vesentlig svekket, og den ventede beskyttelsen kan svekkes. Disse instruksjonene henviser til reglene og bestemmelsene i EU-direktivet for personlig verneutstyr klasse II og kravene i vedlegg V og VI til EU-forordningen 2016/425.

RENGJØRING:

For å forlenge hjelmens levetid bør du holde hjelmen ren. Ved rengjøring av hjelmen og tilbehøret bør bare vann, pH-nøytral såpe og en ren klut brukes. Under ingen omstendigheter må kjemiske rengjøringsmidler eller løsemidler

brukes siden dette påvirker hjelmens egenskaper og beskyttelse. La hjelmen tørke i romtemperatur og/eller bruk en tørr klut. Bruk ikke kraftig varme for å påskynde tørketiden.

OPPBEVARING:

Når hjelmen ikke er i bruk, bør den oppbevares ved en temperatur på mellom 5 °C og 35 °C. Direkte sollys og sterke varmekilder kan påvirke hjelmens UV-lager og bør unngås. For å beskytte hjelmen på best mulig måte bør den oppbevares i Guardios oppbevaringspose for hjelmer.

HUSK:

Med mindre de er i samsvar med instruksjoner fra Guardio, må du aldri påføre klistremerker, lim, farge eller løsemiddel på hjelmen. Disse stoffene/midlene kan skade hjelmens beskyttende funksjon. Unngå å miste hjelmen siden dette kan skade hjelmens beskyttende funksjon. Du bør heller ikke utsette hjelmen for hardt trykk/press eller bære hjelmen i størrelsesreguleringen. Beskytt hjelmen mot kjemiske midler, og ikke bruk den utenfor temperaturintervallet på -30 °C og +50 °C.

Hjelmens levetid kan avhenge av en rekke forskjellige faktorer som kan påvirke hjelmens beskyttende funksjon og levetid. Noen eksempler på dette er plutselige temperaturendringer, eksponering for sollys og hvor ofte den brukes. Kontroller alltid hjelmen før bruk. Sikre at alle deler sitter ordentlig fast, og at hjelmen ikke har noen vesentlige endringer i fargen siden dette er tegn på at hjelmen bør byttes. En hjelm som er eldre enn 10 år, bør aldri brukes. Produksjonsdato står på innsiden av hjelmen.

GARANTI:

Guardio gir en 3-års garanti på produktet fra kjøpsdatoen for enhver materiell mangel eller produksjonsfeil. Garantien gjelder ikke for normal bruk av produktet, modifiseringer, feil oppbevaring, uegnet vedlikehold eller annen bruk enn det hjelmen er ment for. For å kunne spore produksjonsinformasjon bør ingen klistremerker på innsiden av hjelmen fjernes.

ANSVAR:

Guardio fraskriver seg alt ansvar for alle direkte eller indirekte skader, utilsiktede eller ikke, forårsaket av upassende bruk av hjelmen eller bruk av annet enn originaltilbehør/-reservedeler.

SAMSVARSERKLÆRING:

For å få en kopi av EU-samsvarserklæringen for dette utstyret, besøk nettstedet www.guardiosafety.com

CERTIFIERINGSMÅRKNING:

A - Modellnavn, B - Vekt, C - Størrelse i cm, D - Reguleringsmerking, lave temperaturer (-30°C) Lateral Deformasjon (LD), E - Sertifiseringsmerking, F - Produsent, G - Telefon, H - Produksjonsdato, I - Skallmaterialet