

# Genie®



## Käyttöohje ja perushuollon ohjeet

Second Edition  
Second Printing  
Part No. 82599

**S™-100**

**S™-105**

**S™-120**

**S™-125**

Maahantuonti ja myynti:  
ROSTEK-TEKNIikka OY  
Ruukintie 20 E  
02330 Espoo  
puh. 09-863 4250, fax. 09-671 559  
[www.rostek-tekniikka.fi](http://www.rostek-tekniikka.fi)

# Genie S-100, S-105, S-120 ja S-125 - teleskooppipuominostin

## Tärkeitä, huomioon otettavia seikkoja

Lue nämä turvaohjeet ja tämä käsikirja kokonaisuudessaan ennen kuin alat käyttää konetta. Käyttäjän on ymmärrettävä turvaohjeet ja kirjan sisältämä tieto sekä noudatettava niitä.

Ainoastaan asiaan perehtyneillä henkilöillä on lupa käyttää tätä laitetta. Tämän käsikirjan pitää olla laitteen vakiovaruste ja kulkea aina sen mukana.

Ota epäselvissä asioissa yhteys Genien edustajaan.

## Sisällysluettelo

	Sivu
Turvaohjeet.....	3
Ohjaimet.....	9
Laitteen käyttöä edeltävät tarkistukset ..	12
Huolto-ohjeet.....	14
Laitteen toimintojen tarkistus.....	17
Työskentelypaikan tarkistus.....	23
Käyttöohjeet.....	24
Kuljetusohjeet.....	28
Tekninen erittely.....	31
Työaluekaavio.....	33

Nostinten turvallisen käytön takaamiseksi näille laitteille on tehtävä lain vaatima määräaikaistarkastus vuosittain. Ota yhteys Genie-edustajaasi.

Maahantuonti ja myynti:  
ROSTEK-TEKNIikka OY  
Ruukintie 20 E  
02330 Espoo  
puh. 09-863 4250  
fax. 09-671 559  
[www.rostek-tekniikka.fi](http://www.rostek-tekniikka.fi)

Alkuperäisen englanninkielisen Genie S-100, S-105, S-120, S-125  
Operator's Manual, Second Edition, Second Printing, Part no. 82599 –  
käsikirjan julkaisija: Genie Industries  
Yllä mainittu alkuperäinen englanninkielinen käsikirja yksin on sitova.

# Turvaohjeet



## VAROITUS

Tässä käsikirjassa annettujen käyttö- ja turvaohjeiden noudattamatta jättäminen saattaa johtaa kuolemaan tai vakavaan henkilövahinkoon.

Seuraavat seikat ovat edellytyksiä laitteen käytölle:

Opettele ja harjoittele tässä käsikirjassa selostettu laitteen turvallinen käyttö.

### 1 Vältä vaaratilanteita.

**Ennen seuraavaan kohtaan siirtymistä on käyttäjän sisäistettävä turvaohjeet.**

- 2 Laitteen käyttöä edeltävät tarkistukset on aina suoritettava.
- 3 Tarkista laitteen toiminnot aina ennen käyttöä.
- 4 Tarkista työskentelypaikka.
- 5 Käytä laitetta ainoastaan siihen käyttötarkoitukseen mihin se on tehty.

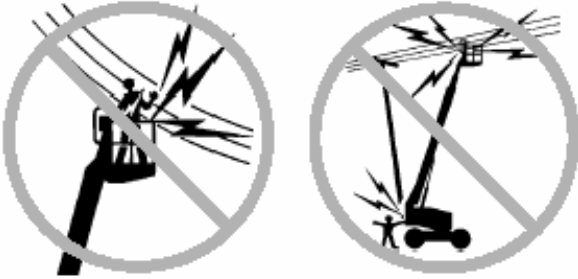
Lue, opettele ja noudata:

- käsikirjassa ja tarrakilvissä olevia valmistajan käyttö- ja turvaohjeita
- henkilökohtaisten suojarusteiden käyttöohjeita
- yleisiä työturvallisuusmääräyksiä

Ole kunnolla perehtynyt laitteen turvalliseen käyttötapaan.

## Kuolettavan sähköiskun vaara

Tätä laitetta ei ole sähköeristetty, eikä se näin ollen suojaa sähköiskulta kosketettaessa tai lähestyttäessä sähkövirtälähdettä.



Säilytä määräysten ja seuraavassa esitetyn taulukon mukaiset turvaetäisyydet sähköjohtimista ja –laitteista.

Jännite	Pienin turvallinen lähestymisetaisyys
Kahden vaiheen välinen	m
0 - 300 v	Vältä kosketusta
300V – 50 kV	3,05
50 kV – 200 kV	4,60
200 kV – 350 kV	6,10
350 kV – 500 kV	7,62
500 kV – 750 kV	10,67
750 kV – 1000 kV	13,72

Ota huomioon sähkölinjojen mahdollinen huojuminen ja painuma sekä voimakkaat ja puuskittaiset tuulet.

Älä kosketa laitteeseen, mikäli se osuu jännitteelliseen sähkölinjaan. Kukaan ei saa, ei maassa eikä korissa, koskea koneeseen eikä käyttää sitä, ennen kuin sähkölinjan jännite on katkaistu.

Älä käytä nostinta ukkosen tai myrskyn aikana.

Älä käytä nostinta hitsauslaitteen maadoittamiseen ellei konetta ole varustettu korissa olevalla

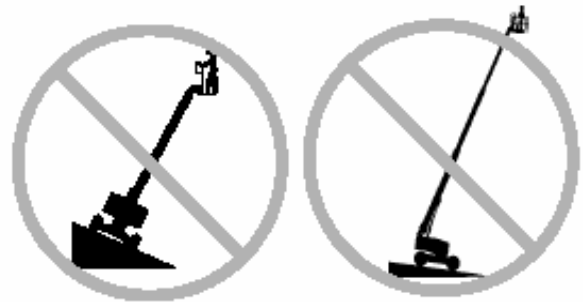
hitsauslinjalla ja se ole asianmukaisesti kytketty.

## Kaatumisvaara

Nostettavien henkilöiden ja laitteiden yhteispaino ei saa ylittää korin maksimikuormitusta.

Korin maksimikuormitus	
S-100	340 kg
S-105	227 kg
S-120	340 kg
S-125	227 kg
<b>Maksimi henkilömäärä</b>	<b>2</b>

Älä nosta tai ojenna puomia, ellei laite ole tukevalla, tasaisella alustalla.

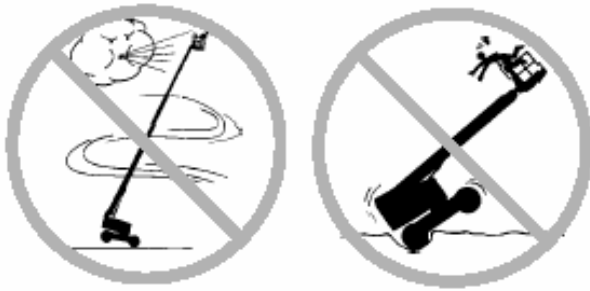


Älä luota kallistumisen hälytysääneen vaakasuoruuden määrittämisessä. Kallistumisen hälytysääni kuuluu korissa ainoastaan laitteen ollessa erittäin kaltevalla pinnalla.

Kallistumisen hälytysäänen kuuluessa: Älä ojenna, käännä tai nosta puomia sen ollessa vaakasuoran tason yläpuolella. Siirrä laite tukevalle, tasaiselle alustalle ennen korin nostamista. Mikäli hälytysääni ilmaantuu koria nostettaessa, on puomin sisäänvedossa ja korin laskemisessa noudatettava äärimmäistä varovaisuutta. Älä käännä puomia alaslaskun aikana. Siirrä laite tukevalle, tasaiselle alustalle ennen korin nostamista.

Älä käytä koriohjaimia ympärillä olevaan esineeseen juuttuneen korin irrottamiseksi. Käyttäjä ei saa olla korissa koria irrotettaessa. Käytä runko-ohjaimia korin irrottamiseksi.

Älä käytä laitetta voimakkaassa tai puuskittaisessa tuulessa. Älä suurena korin tai kuorman pinta-alaa. Tuulelle alttiina olevan pinta-alan suurentaminen pienentää laitteen vakautta.



Noudata äärimmäistä varovaisuutta ja aja hitaalla nopeudella siirtäessäsi laitetta varastointitilassa läpi paikkojen, jossa maaperä on epätasainen, jossa on romua tai pinta on epävakaata tai liukas, tai jossa on lähellä kuoppia tai pudotuksia.

Älä aja laitetta epätasaisella maaperällä tai sen läheisyydessä, epävakailla pinnoilla tai muuten vaarallisissa olosuhteissa puomin ollessa ylös nostettuna tai ojennettuna.

Älä millään tavalla muuta rajakytkimiä tai estä niiden toimintaa.



Älä työnnä tai vedä mistään korin ulkopuolella olevasta esineestä.

Maksimi sivukuormitus –CE 400 N (40 kp)

Älä millään tavalla muuta laitteen vakauteen vaikuttavia osia tai estä niiden toimintaa.

Älä korvaa osia, jotka vaikuttavat laitteen vakauteen osilla, joiden paino tai koko eroaa alkuperäisestä.

Älä muuta koria. Työkalutelineiden tai muiden osien lisääminen koriin tai kaiteisiin voi lisätä korin tai kuorman painoa ja pinta-alaa.

Älä kiinnitä tämän laitteen mihinkään osaan mitään kiinteitä tai roikkuvia taakkoja.



Älä laita tikkaita tai telineitä koriin tai laitetta vasten.

Älä käytä nostinta nosturina.

Älä työnnä laitetta tai muita esineitä puomilla.

Älä päästä puomia kosketuksiin lähellä olevien esineiden ja rakenteiden kanssa.

Älä sido puomia tai koria lähellä oleviin esineisiin ja rakenteisiin kiinni.

Älä laita taakkaa korin reunojen ulkopuolelle.

Työkalujen ja muun materiaalin täytyy olla tasaisesti jakautuneena korissa ja turvallisesti käytettävissä.

Älä käytä laitetta liikkuvalla alustalla tai ajoneuvon päällä.

Varmista, että kaikki renkaat ovat hyvässä kunnossa ja kruunumutterit ovat kunnolla kiristetty.

## Putoamisvaara



Nostettavien henkilöiden on hyvä käyttää turvavaljaita ja noudattaa yleisiä

työturvallisuusmääräyksiä. Kiinnitä turvaköysi korissa olevaan kiinnittimeen.

On suositeltavaa, että laitetta käytettäessä pidetään suojakypärää. Älä istu, seiso tai kiipeile korin suojakaiteilla. Seiso koko ajan tukevasti korin lattialla.



Älä kiipeä korista alas sen ollessa ylhäällä.

Pidä korin lattia puhtaana romusta yms.

Laita korin portit kiinni ennen laitteen käyttöä.

## Törmäysvaara

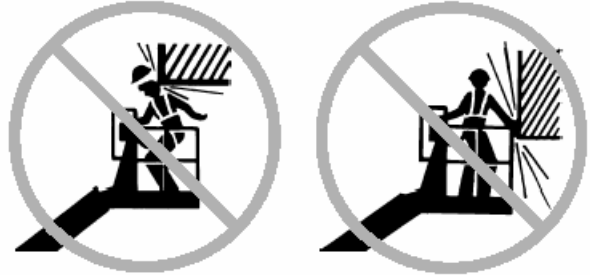


Noudata ajon ja käytön aikana varovaisuutta näkyvyyden

ollessa rajoittunut. Muista ottaa huomioon myös ns. kuolleet kulmat (katvealueet).

Kääntökehää kääntäessäsi muista huomioida puomin sekä korin sijainti sekä perän ylitys.

Tarkista, ettei työskentelyalueella ole yläpuolisia esteitä tai muita vaaratekijöitä.



Varo käsien ruhjoutumista pitäessäsi kiinni korin suojakaiteesta.

Käytä ajamiseen ja ohjaamiseen korin ohjaimen ja rungon värikoodattuja suuntanuolia.

Älä käytä puomia siltanosturin liikeradalla, ellei nosturin ohjaimia ole lukittu ja/tai ellei törmäyksiä estäviä varotoimenpiteitä ole suoritettu.

Älä leiki nostimella! Kaikenlainen kujeilu nostinta käytettäessä on vaarallista.

Älä laske puomia alaspäin, jos alla olevassa tilassa on ihmisiä tai esteitä



Rajoita liikkumisnopeus olosuhteisiin sopivaksi seuraavat seikat huomioon ottaen: maaperän pinnan laatu, muu liikenne alueella, pinnan kaltevuus, henkilöiden sijainti ja muut mahdolliset törmäysvaaran aiheuttavat tekijät.

## **Komponenttien vaurioitumisvaara**

Älä käytä koneen käynnistämiseen yli 12 V akkuja tai latauslaitteita.

Älä käytä nostinta hitsauslaitteen maadoittamiseen.

## **Räjähdyks ja palovaara**

Älä käynnistä moottoria jos haistat nestekaasun, bensiinin, dieselpolttoaineen tai jonkin muun helposti syttyvän aineen hajun.

Älä tankkaa konetta sen käydessä.

Suurita tankkaus ja akun lataus avoimessa, hyvin ilmastoidussa tilassa, etäällä mahdollisista kipinälähteistä tai avoimesta tulesta. Älä tupakoi!

Älä käytä laitetta vaarallisessa tilassa, jossa voi olla räjähtäviä kaasuja tai hiukkasia.

Älä ruiskuta eetteriä moottoreihin jotka on varustettu hehkulla.

## **Vaurioituneen laitteen aiheuttamat vaarat**

Älä käytä vaurioitunutta tai väärin toimivaa nostinta.

Suurita nostimen käyttöä edeltävät tarkastukset sekä toimintojen läpikotainen tarkistus aina ennen kutakin käyttökertaa. Vaurioitunut tai viallisesti toimiva nostin on välittömästi merkittävä selvästi ja poistettava käytöstä.

Huoltotoimenpiteet on ehdottomasti suoritettava tämän käsikirjan sekä Huollon käsikirjan ohjeiden mukaisesti.

Varmista, että kaikki tarrakilvet ovat paikoillaan ja lukukelpoisia.

Varmista, että turva- ja käyttöohjeet ovat lukukelpoisessa kunnossa ja ne ovat paikoillaan korissa olevassa säilytyskotelossa.

## **Ruumiinvamman vaara**

Älä käytä laitetta jos siinä on hydraulioöljy- tai paineilma vuoto. Vuotava paineilma tai hydraulioöljy voi läpäistä ja/tai aiheuttaa ihovaurion.

Käytä laitetta vain avoimessa, hyvin ilmastoidussa tilassa häikämyrkytyksen välttämiseksi.

Kaikki suojakotelot on oltava suljettuna käytön aikana.

## **Akkujen turvallisuus**

### **Palovaara**

Akut sisältävät happoa. Käytä aina suojavaatteita ja silmäsuojuksia kun huollat tai muuten käsittelet akkuja.

Vältä hapon roiskumista ja akkuhappoon koskemista. Neutraloi roiskunut akkuhappo vedellä ja leivinsoodalla.

### **Räjähdyksvaara**

Akuissa muodostuu räjähtävää kaasua.

Estä tämän vuoksi kipinöiden ja liekkien pääsy akkujen lähelle. Älä tupakoi.

### **Sähköiskun vaara**

Varo saamasta sähköiskuja akun navoista. Älä käytä sormuksia, kelloa tai muita koruja.

# Tarrakilpimerkin

Genie-nostimissa käytetään seuraavia tarrakilpiä:



## **VAARA**

Punainen – käytetään merkitsemään ruumiinvamman tai kuoleman vaaran todennäköisyyttä.



## **HUOMIO**

Keltainen – käytetään merkitsemään vakavan ruumiillisen vamman tai nostimen vaurioitumisvaaran mahdollisuutta.

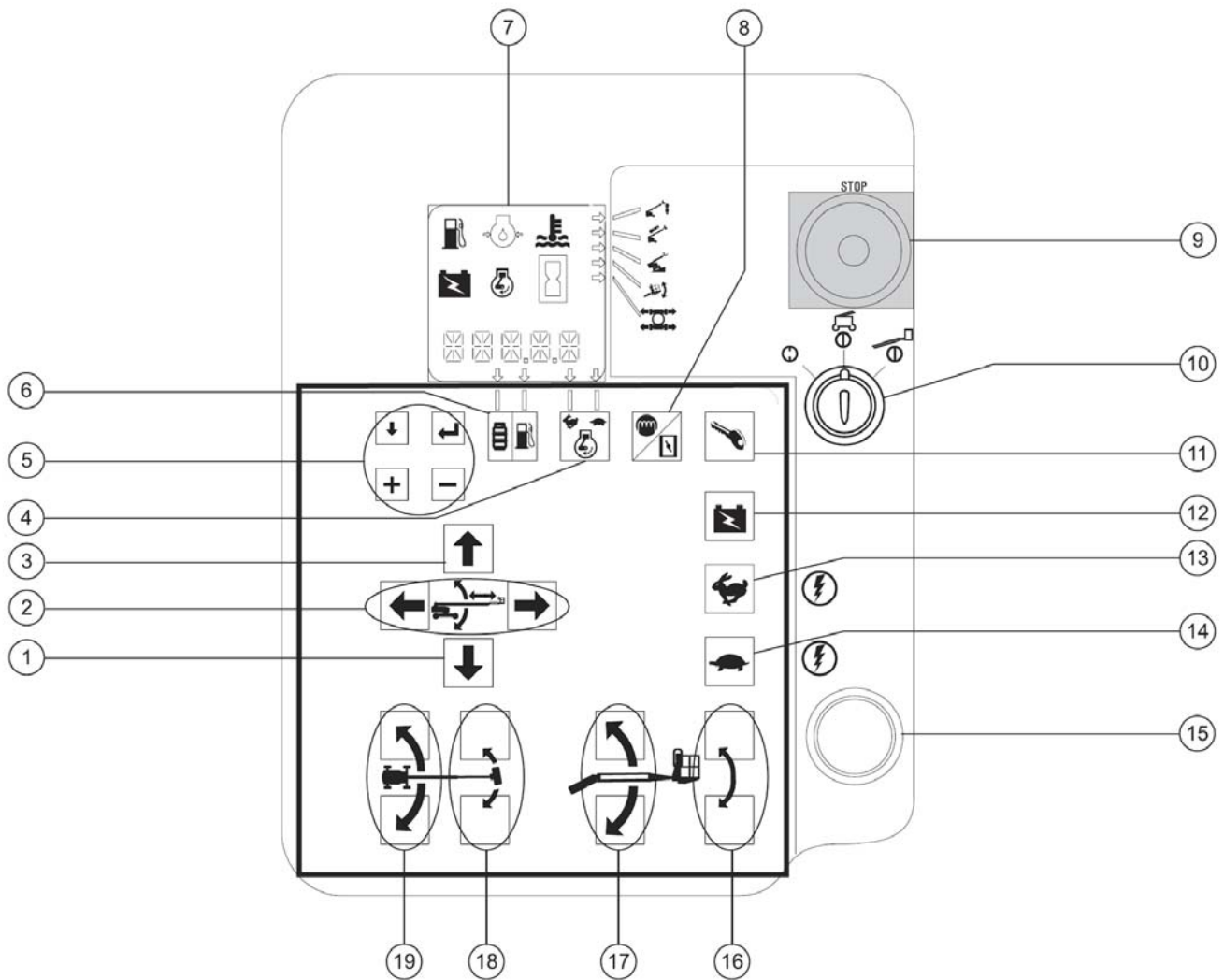


## **HUOMIO**

Vihreä – käytetään merkitsemään oikeaa käyttöä tai huoltoa koskevia tietoja.



# Ohjaimet

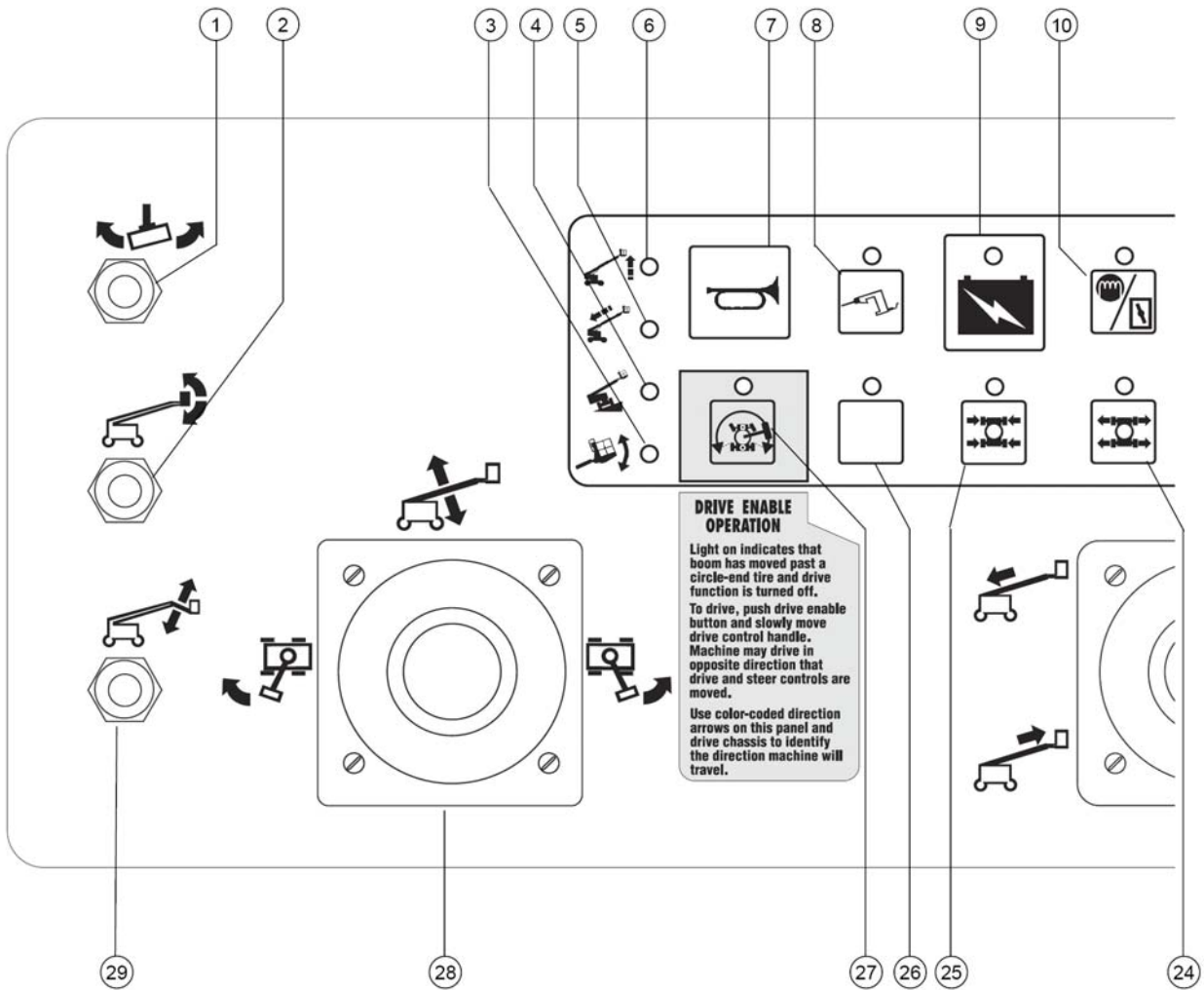


## Alaohjaimet

1. Puomin laskupainike
2. Puomin pidennys/lyhennys -painike
3. Puomin nostopainike
4. Moottorin käyntinopeuden valintapainike
5. LCD-näytön ohjauspainikkeet
6. . Bensiini/nestekaasumallit: Polttoaineen valintakytkin
7. LCD-näyttö
8. Diesel-mallit: Hehkupainike.  
Bensiini/nestekaasumallit: Rikastinpainike
9. Häätä-Seis –painike
10. Avainkytkin OFF/koriohjaus/alaohjaus
11. Moottorin käynnistyskytkin

12. Varavoiman painike
13. Korkeat käyntikierrokset -aktivointikytkin
14. Matalat käyntikierrokset -aktivointikytkin
15. Hälytys
16. Korin kallistuskytkin (ylös/alas)
17. S-105 ja S-125-mallit: Nokkapuomi  
ylös/alas –painike
18. Korin kääntö vasemmalle/oikealle
19. Kääntökehän kääntö vasemmalle/oikealle

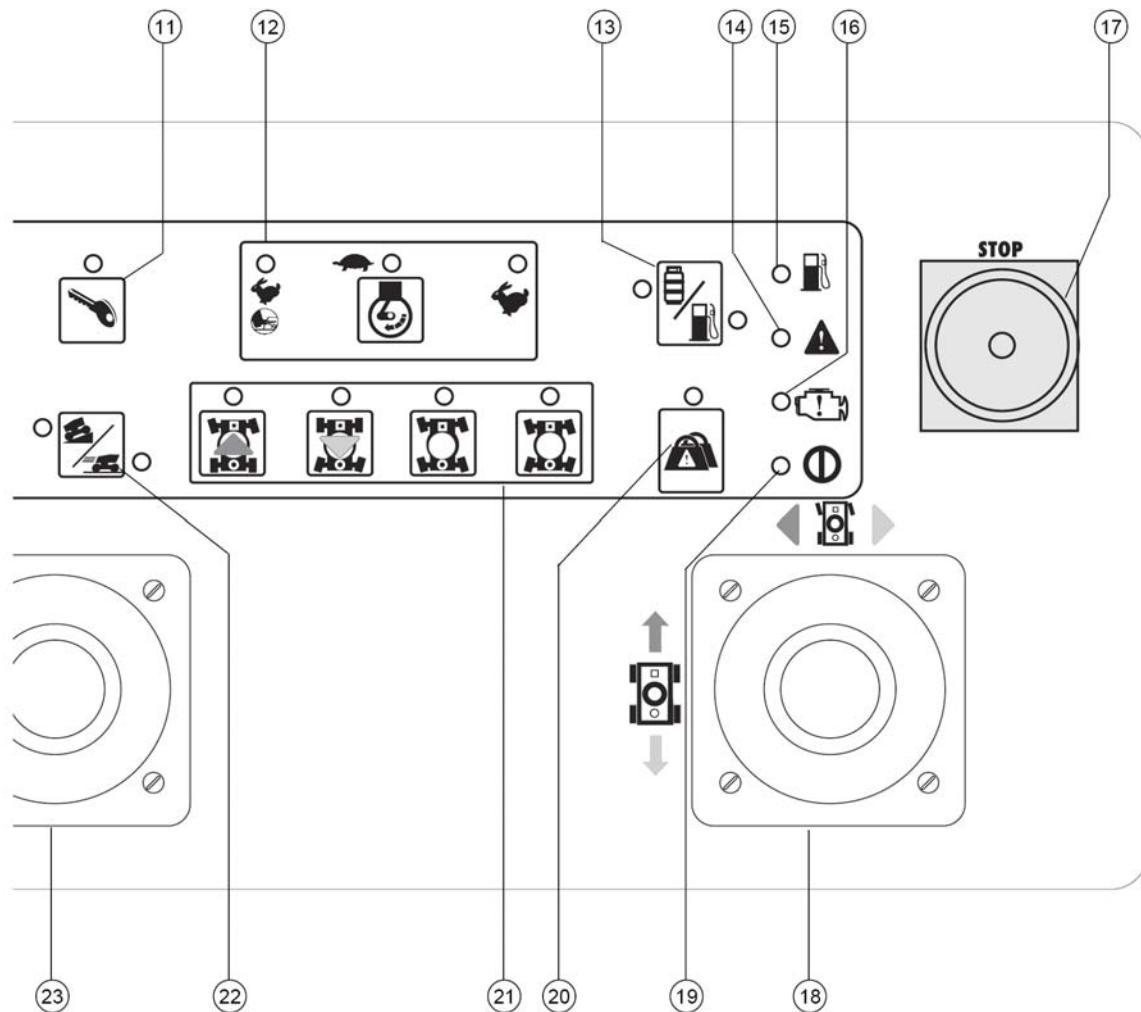
## Ohjaimet



## Korin ohjaimet

1. Korin kääntökytkin
2. Korin kallistuskytkin
3. Kori ei vaakatasossa -merkkivalo
4. Kone ei vaakatasossa -merkkivalo
5. Puomin lyhennyksen merkkivalo
6. Puomin noston merkkivalo
7. Torvi
8. Generaattorin painike merkkivalolla (lisävaruste)
9. varavoiman painike merkkivalolla
10. Diesel-mallit: Hehkupainike merkkivalolla. Bensiini/nestekaasumallit: Rikastinpainike merkkivalolla
11. Moottorin käynnistyspainike merkkivalolla
12. Moottorin käyntikierrosten valintapainike merkkivaloilla:  
 Jänis ja jalkapainike: jalkapolkimella aktivoitavat korkeat tyhjäkäyntikierrokset  
 Kilpikonna: matalat tyhjäkäyntikierrokset  
 Jänis: korkeat tyhjäkäyntikierrokset
13. Bensiini/nestekaasumallit: Polttoaineen valintapainike merkkivaloilla
14. Vian merkkivalo
15. Polttoaine vähissä -merkkivalo
16. Tarkasta moottori -merkkivalo

## Ohjaimet



17. Häätä-Seis –painike
18. Ohjainkahva ajotoiminnoille ja ohjauksen keinukytin
19. Virran merkkivalo
20. Kone ei vaakatasossa – merkkivalo (lisävaruste)
21. Ohjaustavan valintapainikkeet merkkivaloilla
22. Ajotavan valintapainikkeet merkkivaloilla:  
Kone kaltevilla pinnalla: Hitaat toiminnot  
Kone tasaisella pinnalla: Nopeat toiminnot maksimi ajonopeudelle
23. Ohjainkahva puomin pidennys/lyhennys –toiminnoille
24. Akselien levennyspainike merkkivalolla
25. Akselien kavennuspainike merkkivalolla
26. Varattu lisävarusteille
27. Ajon aktivointipainike merkkivalolla
28. Ohjainkahva puomin nosto/lasku –toiminnoille ja kääntökehän vasemmalle/oikealle kääntötoiminnoille
29. S-105 ja S-125 –mallit: Nokkapuomin nosto/lasku-kytkimet

## Laitteen käyttöä edeltävät tarkastukset



### Seuraavat seikat ovat edellytyksiä laitteen käytölle:

Opettele ja harjoittele tässä käsikirjassa selostettu laitteen turvallinen käyttö.

1. Vältä vaaratilanteita
2. **Laitteen käyttöä edeltävät tarkastukset on aina suoritettava.**

**Ennen seuraavaan kohtaan siirtymistä on käyttäjän sisäistettävä laitteen käyttöä edeltävät tarkastukset.**

3. Tarkista laitteen toiminnot aina ennen käyttöä
4. Tarkista työskentelypaikka
5. Käytä laitetta ainoastaan siihen käyttötarkoitukseen mihin se on tehty.

## Peruseriaate

Käyttäjän vastuulla on suorittaa laitteen käyttöä edeltävät tarkastukset.

Laitteen käyttöä edeltävillä tarkistuksilla tarkoitetaan käyttäjän suorittamaa silmämääräistä laitteen tarkistusta ennen kutakin työvuo- roa. Tarkistuksen tarkoituksena on selvittää mahdolliset selkeät viat ennen toimintojen tarkistamiseen ryhtymistä.

Laitteen käyttöä edeltävillä tarkistuksilla on tarkoitus myös selvittää määräaikaishuoltojen tarve. Käyttäjän suoritettavia huoltotoimenpiteitä ovat ainoastaan tässä ohjeessa esitetyt huollot.

Tarkista jokainen seuraavalla sivulla luettelossa mainittu kohta mahdollisten muutoksien, vaurioiden tai löysien ja puuttuvien osien varalta.

Viallista nostinta, tai nostinta, johon on tehty asiaan kuulumattomia muutoksia, ei missään tapauksessa saa käyttää.

Mikäli nostimessa havaitaan vikoja tai muutoksia tehtaalta toimitettuun laitteeseen nähden, on nostin merkittävä selvästi ja poistettava käytöstä.

Ainoastaan nostimeen perehtyneet henkilöt saavat suorittaa korjaustoimenpiteitä valmistajan ohjeiden mukaisesti. Korjaustöiden jälkeen on käyttäjän suoritettava laitteen käyttöä edeltävät tarkastukset ennen toimintojen tarkastuksiin ryhtymistä.

Määräaikaistarkastukset ja huollot tulee antaa pätevöityjen huoltohenkilöiden suoritettavaksi valmistajan ohjeiden ja vastaavien käsikirjojen mukaisesti.

## Laitteen käyttöä edeltävät tarkistukset

- Varmista, että turva- ja käyttöohjeet ovat lukukelpoisessa kunnossa ja että ne ovat paikoillaan korissa olevassa säilytyskotelossa.
- Varmista, että kaikki tarrakilvet ovat paikoillaan ja lukukelpoiset.
- Tarkista moottoriöljyn pinnankorkeus ja lisää tarvittaessa. Suorita tarkistus mahdollisten vuotojen varalta. Kts. luku Huollot.
- Tarkista hydrauliyksikön öljyn pinnankorkeus säiliössä ja lisää tarvittaessa. Suorita tarkistus mahdollisten vuotojen varalta. Kts. luku Huollot.
- Tarkista moottorin jäähdytysnesteen pinnankorkeus säiliössä ja lisää tarvittaessa. Suorita tarkistus mahdollisten vuotojen varalta. Kts. luku Huollot.
- \*arkista akkunesteen pinnankorkeus, lisää tarvittaessa tislattua vettä. Suorita tarkistus mahdollisten vuotojen varalta. Kts. Luku Huollot.

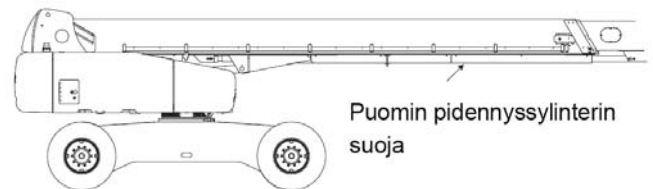
Suorita alla olevan luettelon mukaiset tarkistukset vaurioiden, muutosten, viallisten asennusten tai puuttuvien osien varalta:

- Sähköiset osat, johdotus ja kaapelit
- Hydrauliyksikkö, säiliö, letkut, liitokset, sylinterit ja jakotukit.
- Polttoaine- ja hydraulisäiliö
- Ajomoottorit
- Painelaatat
- Renkaat ja pyörät
- Moottori ja apulaitteet

- Rajakytkimet, hälytykset ja äänimerkki
- Mutterit, pultit ja muut kiinnittimet
- Korinportti
- Ääni- ja valomerkki (jos kuuluu varustukseen)

Tarkista koko laite seuraavien seikkojen varalta:

- Murtumat hitsausaumoissa ja rakenteissa
- Kuhmut tai vauriot.
- Varmista, että kaikki rakenteelliset ja muut kriittiset osat ovat paikallaan, kuten myös kaikki niihin liittyvät kiinnittimet ja tapit, ja että ne on kunnolla kiristetty.
- Varmista, että puomin pidennyssylinterin suoja on asianmukaisesti paikoillaan.



- Kun varmistukset on suoritettu, varmista, että kaikkien osien suojukset ovat kunnolla paikoillaan ja kiinnitettyinä.

## Huolto



### Noudata seuraavaa:

- Käyttäjän suoritettavia huoltotoimenpiteitä ovat ainoastaan tässä ohjeessa esitetyt huollot.
- Määräaikaistarkastukset ja huollot tulee antaa pätevöityjen huoltohenkilöiden suoritettavaksi valmistajan ohjeiden ja vastaavien käsikirjojen mukaisesti.

### Huoltotöitä koskevat merkinnät

#### HUOMIO

Alla esitettyjä symboleja on käytetty korostamaan eri ohjeiden tarkoitusta. Niiden merkitys on esitetty alla.

#### NOTICE

Merkki osoittaa että huollon suorittaminen vaatii työkaluja.



Merkki osoittaa että toimenpiteen suorittamiseen tarvitaan uusia osia.



Merkki osoittaa että työn suorittaminen vaatii moottorin



jäähtymistä kylmäksi asti.

## Moottoriöljyn pinnan tarkistus



Moottoriöljyn pinnan säännöllinen tarkistus on välttämätön moottorin toimintakunnon ja keston varmistamiseksi. Alhainen öljymäärä saattaa vahingoittaa koneen osia.

#### HUOMIO

#### NOTICE

Tarkista öljymäärä moottorin ollessa sammutettu.

- 1 Tarkista pinnan korkeus öljytikulla. Lisää öljyä tarvittaessa.

### Deutz diesel BF4L 2011 Engine Tier II Compliant

#### Öljyalaatu

Tehdastyttö 15W-40  
Kylmät olosuhteet 5W-30

Kts. moottorin käyttöohje.

## Hydrauliöljyn pinnan tarkistus



Hydrauliöljyn pinnan säännöllinen tarkistus on välttämätön nostimen toimintakunnon varmistamiseksi. Alhainen hydrauliöljyn määrä saattaa vahingoittaa nostimen hydraulisia osia. Päivittäinen hydrauliöljyn pinnan tarkistus paljastaa myös kehitysvaiheessa olevat hydraulijärjestelmän viat.

1 Varmista, että kone on varastointiasennossa ja moottori sammutettuna. Tarkista pinnan korkeus hydrauliöljyn säiliön nestelasista.

☐ Tulos: öljyn korkeuden tulisi olla 5 cm sisällä nestelasin yläreunan tasosta.

2 Lisää hydrauliöljyä tarvittaessa.

### Nostimessa käytettävä hydrauliöljy

Öljyalaatu Chevron Rykon  
Premium MV tai vastaava

## Akkujen kunnon tarkistus



Akkujen kunto on oleellinen osa nostimen häiriöttömän toiminnan ja käyttöturvallisuuden varmistamista. Akkunesteen vajoaus ja huono akkukenkien kiinnitys altistavat nostimen laitteet rikkoutumiselle ja ovat vaara käyttäjälle.

### VAROITUS



Sähköiskun vaara. Jännitteellisten virtapiirien koskettaminen saattaa altistaa vaaralliselle sähköiskulle. Suorittaessasi tarkistusta riisu sormukset, kellot ja korut.

### VAROITUS



Ruumiinvamman vaara. Akut sisältävät happoa. Vältä hapon roiskumista tai vuotoa. Karannut neste tulee neutraloida vedellä ja leivontasoodalla

### HUOMIO



Ohjaimien akku sijaitsee käynnistysakun takana.

1 Pue suojavaatteet ja silmäsuojukset.

2 Tarkista että akun navat eivät ole hapettuneet ja että napakenkien kiinnitys on kunnossa.

3 Tarkista että akun kiinnitystanko on kiinitettynä.

4 Avaa kennojen tulpat.

5 Tarkista kennojen pinnan korkeus. Lisää tarvittaessa tislattua vettä täyttöputken alapintaan asti. Varo ylitäyttöä.

6 Sulje kennojen tulpat.

### HUOMIO



Napojen suojukset ja suojavaitelun käyttö ehkäisevät kenkien syöpymistä.

## Tarkasta moottorin jäähdytysnesteen taso – nestejäähdytteiset mallit



Jäähdytysnesteen oikea taso on olennainen osa moottorin huoltoa. Väärä jäähdytysnesteen taso huonontaa jäähdytyskykyä ja aiheuttaa moottorin osien vaurioitumista. Päivittäinen jäähdytysnesteen pinnan tarkistus paljastaa myös kehitysvaiheessa olevat jäähdytysjärjestelmän viat.

1. Tarkasta jäähdytysnesteen taso paisuntasäiliössä. Lisää nestettä tarvittaessa.

### **⚠WARNING** VAROITUS

Ruumiinvamman vaara. Neste jäähdyttimessä on paineenalaista ja erittäin kuumaa. Ole varovainen avatessasi korkkeja ja lisätessäsi nestettä.

Määräaikaishuollon toimenpiteet tulee antaa tähän tehtävään koulutetun henkilön tehtäväksi ja ne tulee suorittaa koneen huoltokirjan määräyksiä noudattaen.

Koneille jotka ovat olleet pois käytöstä yli 3 kuukautta tulee suorittaa neljännesvuosittainen määräaikaishuolto-ohjelma ennen niiden uudelleen käyttöönottoa.

## Laitteen toimintojen tarkistus

**Seuraavat seikat ovat edellytyksiä laitteen käytölle:**

### Määräaikaishuollot



□ Opettele ja harjoittele tässä käsikirjassa selostettu laitteen turvallinen käyttö.

1 Vältä vaaratilanteita

2 Laitteen käyttöä edeltävät tarkastukset on aina suoritettava

**3 Tarkista laitteen toiminnot aina ennen käyttöä.**

**Ennen seuraavaan kohtaan siirtymistä on käyttäjän sisäistettävä laitteen toimintojen tarkistus.**

4 Tarkista työskentelypaikka.

5 Käytä laitetta ainoastaan siihen käyttötarkoitukseen mihin se on tehty.

Virheellisesti toimivaa laitetta ei missään tapauksessa saa käyttää. Mikäli toiminnoissa havaitaan vikoja tai häiriöitä, on viallinen laite merkittävä selvästi ja poistettava käytöstä. Ainoastaan pätevöidyt huoltohenkilöt saavat suorittaa korjaustoimenpiteitä valmistajan ohjeiden mukaisesti.

Korjaustöiden jälkeen on käyttäjän suoritettava laitteen käyttöä edeltävät tarkistukset sekä toimintojen tarkistukset ennen kuin laite otetaan jälleen käyttöön.

## **Perusperiaate**

Laitteen toimintojen tarkistuksen tarkoituksena on löytää mahdolliset viat tai häiriöt ennen nostolaitteen käyttöönottoa. Käyttäjän on noudatettava ohjeita askel askeleelta laitteen kaikkien toimintojen tarkistamiseksi.

1 Valitse tarkistuspaikaksi tukeva, tasainen alusta, jossa ei ole haittaavia esineitä.

## **Alaohjaimet**

2 Käännä avaimella varustettu valintakytkin alaohjain -asentoon

3 Vedä sekä kori- että alaohjaimen punainen Häätä-seis -painonappi asentoon ON.

Tulos: LCD-näyttö käynnistyy ja siinä ei näy virheviestejä. Merkkivalon (jos varustettu) tulisi vilkkua.

Huomio: Kylmissä ilmastoissa, LCD-näyttöä on esilämmitettävä ennen kuin se ilmestyy.

4 Käynnistä moottori (kts. Käyttöohje -osa).

**Hätä-seis -  
pysäytyksen tarkistus**



5 Paina alaohjaimen punainen Häätä-seis -painonappi asentoon OFF.



Tulos: Moottorin tulee pysähtyä ja mikään toiminto ei toimi

6 Vedä punainen Häätä-seis -painonappi asentoon ON ja käynnistä moottori.

**Levitettävien akselien toiminnan tarkastus**

Huom: Aloita testi akselit sisäänvedettyinä.

7 Alaohjaimista, paina ja pidä toiminto käytössä/nopeus valintapainike ja paina puomi ylös -painiketta.

Tulos: Puomin tulee nousta 10° vaakatason yläpuolelle ja pysähtyä. Puomin ei pitäisi nousta rajan yläpuolelle ellei molemmat akselit ole levitettyinä.

8 Paina ja pidä toiminto käytössä/nopeus valintapainike ja paina puomi alas -painiketta.

Tulos: Puomin pitäisi laskea varastointiasentoon.

9 Paina ja pidä toiminto käytössä/nopeus valintapainike ja paina puomin pidennys -painiketta.

Tulos: Puomin ei pidä pidentyä

10 Käännä avainkytkin koriohjaus-asentoon. Käännä koriohjainten ajo-ohjainta eteenpäin ja käytä akselin levennysoimintoa.



Tulos: Kone liikkuu ja akselit levittyvät. Merkkivalo vilkkuu kun akselit levittyvät ja jää palamaan kun akselit ovat täysin levittyneet.

Huom: Akselien levitystoiminto toimii vain kun kone liikkuu.

11 Käännä avainkytkin alaohjaus-asentoon. Paina ja pidä toiminto käytössä/nopeus-valintapainike ja paina puomin nosto ja lasku -painikkeita.

Tulos: Puomin pitäisi nousta ja laskea normaalisti.

12 Alaohjaimista, paina ja pidä toiminto käytössä/nopeus -valintapainike ja paina puomin pidennys ja lyhennys -painikkeita.

Tulos: Puomin pitäisi pidentyä ja lyhentyä normaalisti.

**Nostimen toiminnan tarkistus**

13 Älä paina toiminto käytössä/nopeus valintapainiketta. Yritä käyttää jokaista puomin ja korin toimintoa.

Tulos: Minkään puomin tai korin toiminnon ei tulisi käynnistyä.

14 Paina ja pidä toiminto käytössä/nopeus valintapainike ja käytä jokaista puomin ja korin toimintoa.

Tulos: Kaikkien puomin ja korin toiminnon tulisi tapahtua alusta loppuun. Alaslaskun hälytysäänänen (mikäli kuuluu varustukseen) tulisi kuulua puomia laskettaessa.

## Lisäohjaimien toiminnan tarkistus

15 Käännä avainkytkin alaohjaus – asentoon ja sammuta moottori.

16 Vedä punainen Häätä-Seis painonappi asentoon ON.

17 Paina ja pidä samanaikaisesti varavoiman painiketta ja käytä jokaista puomin keinukytintä vuorotellen.



Huom: Akun virran säästämiseksi, älä suorita toimintoja alusta loppuun saakka tarkistusta tehdessäsi.

Tulos: Kaikkien puomin toimintojen tulisi toimia.

## Testaa Kallistusanturi

18 Paina yhtä vieressä esitettyä LCD-näytön ohjainpainikkeista kunnes TURNTABLE LEVEL SENSOR X-DIRECTION ilmestyy.



Tulos: LCD-näytön tulisi näyttää kulma asteina.

19 Paina yhtä LCD-näytön ohjainpainikkeista, kunnes TURNTABLE LEVEL SENSOR Y-DIRECTION ilmestyy.

Tulos: LCD-näytön tulisi näyttää kulma asteina.

20 Paina yhtä LCD-näytön ohjainpainikkeista, kunnes PLATFORM LEVEL SENSOR DEGREES ilmestyy.

Tulos: LCD-näytön tulisi näyttää kulma asteina.

## Toimintaympäristön testaus

21 Paina yhtäaikaan vieressä esitettyjä LCD-näytön ohjainpainikkeita



ja vapauta ne sitten testaustilan aktivoimiseksi.

22 Paina yhtä vieressä esitettyä LCD-näytön painiketta kunnes BOOM ANGLE ilmestyy.



23 Nosta puomia ja tarkkaile näyttöä.

Tulos: LCD näytön tulisi näyttää:  
< 10  
>= 10  
>= 50  
> 65

24 Paina yhtä vieressä esitettyä LCD-näytön painiketta kunnes BOOM LENGTH ilmestyy.



Tulos: LCD-näytön tulisi näyttää:  
at 0  
> 0  
> 80  
= 100  
> 100

26 Lyhennä puomi.

## Korin ohjaimet

### Testaa Häätä-Seis

27 Käännä avainkytkin koriohjaus-asentoon.

28 Paina koriohjaimien Häätä-Seis – painike asentoon OFF.

Tulos: Moottorin tulee pysähtyä ja mikään toiminto ei toimi.

29 Vedä Häätä-Seis –painike asentoon ON ja käynnistä moottori.

## Hydrauliöljysuodattimien tarkistus

30 Paina moottorin korkeiden tyhjäkäyntikierrosten valintapainiketta kunnes merkkivalo korkeiden kierrosten vieressä syttyy (jänis-symboli).

31 Etsi ja tarkasta hydraulisuodattimen kunnan osoitin.

Tulos: Osoittimen pitäisi olla vihreällä alueella.

32 Paina moottorin korkeiden tyhjäkäyntikierrosten valintapainiketta kunnes merkkivalo jalkakytkimellä aktivoitujen korkeiden kierrosten vieressä syttyy (jänis ja jalkakytkin-symboli).

### Äänimerkin toiminnan tarkistus

33 Paina äänimerkin painonappia.

Tulos: Torven tulisi soida.

### Testaa kallistusanturin hälytys

34 Paina jotain painiketta, esimerkiksi moottorin kierros –painiketta tai polttoaineen valintapainiketta.

Tulos: Hälytyksen tulisi kuulua korin ohjaimista

### Jalkakytkimen tarkistus

35 Paina koriohjaimien Hätä-Seis –painike asentoon OFF.

36 Vedä Hätä-Seis –painike asentoon ON mutta älä käynnistä moottoria.

37 Paina jalkakytkin pohjaan ja yritä käynnistää moottori painamalla moottorin käynnistyskytkintä.

Tulos: Moottorin ei pitä käynnistyä

38 Älä paina jalkakytkintä ja käynnistä moottori.

Tulos: Moottorin pitää käynnistyä

39 Älä paina jalkakytkintä. Yritä käyttää jokaista nostimen toimintoa.

Tulos: Minkään toiminnon ei pitä käynnistyä

### Nostimen toimintojen tarkistus

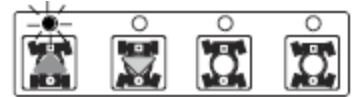
40 Paina jalkakytkin pohjaan.

41 Käytä jokaista puomin toimintaa ohjaavaa kytkintä tai painiketta vuorotellen.

Tulos: Kaikkien puomin ja korin toimintojen tulisi tapahtua alusta loppuun.

### Ohjauksen tarkistus

42 Valitse ohjaustilan valintapainikkeella etupyöräohjaus (sininen nuoli).

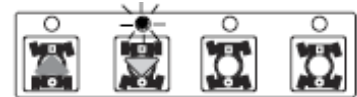


43 Paina jalkakytkin alas.

44 Liikuta hitaasti ajo-ohjainta sinisen kolmion osoittamaan suuntaan ohjauspaneelissa TAI paina peukalovipukytöntä sinisen kolmion osoittamaan suuntaan.

Tulos: Etupyörien tulisi kääntyä sinisten kolmioiden osoittamaan suuntaan ajoalustassa.

45 Valitse ohjaustilan valintapainikkeella takapyöräohjaus (keltainen nuoli).



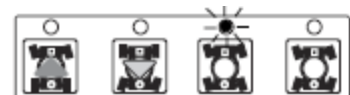
46 Paina jalkakytkin alas.

47 Liikuta hitaasti ajo-ohjainta keltaisen kolmion osoittamaan suuntaan

ohjauspaneelissa TAI paina peukalovipukytöntä keltaisen kolmion osoittamaan suuntaan.

Tulos: Takapyörien tulisi kääntyä suuntaan, johon keltaiset kolmiot osoittavat ajoalustassa.

48 Valitse ohjaustilan valinta-



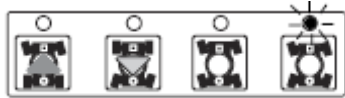
painikkeella rapuliikeohjaus.

49 Paina jalkakytkin alas.

50 Liikuta hitaasti ajo-ohjainta sinisen kolmion osoittamaan suuntaan ohjauspaneelissa TAI paina peukalovipu kytkintä sinisen kolmion osoittamaan suuntaan.

Tulos: Kaikkien pyörien tulisi kääntyä sinisten kolmioiden osoittamaan suuntaan ajoalustassa.

51 Valitse ohjaustilan valinta-painikkeella koordinoitu ohjaus.



52 Paina jalkakytkin alas.

53 Liikuta hitaasti ajo-ohjainta sinisen kolmion osoittamaan suuntaan ohjauspaneelissa TAI paina peukalovipu kytkintä sinisen kolmion osoittamaan suuntaan.

Tulos: Etupyörien tulisi kääntyä sinisten kolmioiden osoittamaan suuntaan ajoalustassa. Takapyörien tulisi kääntyä suuntaan johon keltaiset kolmiot osoittavat ajoalustassa.

## Ajon ja jarrujen tarkistus

54 Paina jalkakytkin pohjaan.

55 Käännä ajo-ohjainta hitaasti ohjauspaneelissa olevan sinisen nuolen osoittamaan suuntaan, kunnes laite

alkaa liikkua ja palauta ohjain sitten keskiasentoon.

Tulos: Laitteen tulisi liikkua ajorungossa olevan sinisen kolmion suuntaan ja pysähtyä sitten äkillisesti.

56 Käännä ajo-ohjainta hitaasti ohjauspaneelissa olevan keltaisen nuolen osoittamaan suuntaan, kunnes laite alkaa liikkua ja palauta ohjain sitten keskiasentoon.

Tulos: Laitteen tulisi liikkua ajorungossa olevan keltaisen kolmion suuntaan ja pysähtyä sitten äkillisesti.

Huom: Ajojarrujen pitää pystyä pitämään laite paikoillaan millä tahansa kaltevalla alustalla, jota se pystyy nousemaan.

## Ajon aktivointi –järjestelmän tarkistus

57 Paina jalkakytkin pohjaan. Laske puomi alas varastointiasentoon.

58 Käännä kääntökehää kunnes alapuomi ohittaa jommankumman ei-kääntyvän pyörän ja on kuvassa osoitetulla alueella.



Tulos: Ajon aktivoinnin merkkivalon pitäisi syttyä ja palaa koko ajan puomin ollessa missä tahansa esitetyllä alueella.

59 Käännä ajo-ohjain pois Keski-asennosta.

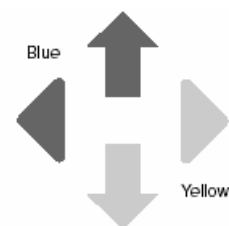
Tulos: Ajotoiminnon ei pitäisi toimia.

60 Paina ajon aktivointipainiketta ja käännä ajo-ohjain hitaasti pois keskiasennosta.

Tulos: Ajotoiminnon pitäisi toimia.

Huom: Ajon aktivoinnin ollessa käytössä laite saattaa liikkua vastakkaiseen suuntaan kuin ajo- ja ohjauskahvaa käännetään.

Käytä korin ohjaimen ja ajorungon värikoodattuja suuntanuolia liikesuunnan määrittämiseen.



Jos ajo-ohjainta ei liikuteta kahden sekunnin kuluessa ajon

aktivointipainikkeen painamisesta, ajotoiminto ei toimi.

### Rajoitetun ajonopeuden tarkistus

61 Paina jalkakytkin pohjaan

62 Nosta puomia 10° vaakatason yläpuolelle



63 Käännä hitaasti ajo-ohjain täyden nopeuden asentoon

Tulos: Maksimiajonopeus alapuomi nostettuna tulisi olla alle 30 cm/s

Huomio: Kone kulkee 12,2 m/40 s

64 Laske puomi varastointiasentoon

65 Pidennä puomia noin 1,2 m

66 Käännä hitaasti ajo-ohjain täyden nopeuden asentoon

Tulos: Maksimiajonopeus puomi pidennettynä tulisi olla alle 30 cm/s

Jos ajonopeus puomi nostettuna tai pidennettynä on yli 30 cm/s, merkkää kone ja poista se käytöstä.

67 Nosta puomi vaakatasoon. Pidennä puomi täysin.

68 Käännä hitaasti ajo-ohjain täyden nopeuden asentoon.

Tulos: Maksimiajonopeus puomi täysin pidennettynä tulisi olla alle 18 cm/s.

Huomio: Kone kulkee 12,2 m/70 s

### Lisäohjaimien toiminnan tarkistus

69 Sammuta moottori

70 Vedä Hätä-Seis –painike asentoon ON.

71 Paina jalkakytkin pohjaan

72 Paina ja pidä painettuna varavoiman painike ja samanaikaisesti käytä jokaista toimintoa vuorotellen.

Huom: Akun virran säästämiseksi, älä suorita toimintoja alusta loppuun saakka tarkistusta tehdessäsi.

Tulos: Kaikkien puomin ja ohjauksen toimintojen tulisi toimia. Ajotoimintojen ei pidä toimia varavoimalla.

## Työskentelypaikan tarkistus



## **Seuraavat seikat ovat edellytyksiä laitteen käytölle:**

☐ Opettele ja harjoittele tässä käsikirjassa selostettu laitteen turvallinen käyttö.

1 Vältä vaaratilanteita.

2 Laitteen käyttöä edeltävät tarkistukset on aina suoritettava.

3 Tarkista laitteen toiminnot aina ennen käyttöä.

**4 Tarkista työskentelypaikka. Ennen seuraavaan kohtaan siirtymistä on käyttäjän sisäistettävä työskentelypaikan tarkistaminen.**

5 Käytä laitetta ainoastaan siihen käyttötarkoitukseen mihin se on tehty.

## **Perusperiaate**

Työskentelypaikan tarkistuksen tarkoitus on selvittää onko nostimen käyttäminen kyseisessä paikassa turvallista. Käyttäjän tulee tehdä tarkastukset ennen laitteen siirtämistä työskentelypaikalle.

Käyttäjän vastuulla on selvittää ja painaa mieleensä työskentelypaikan vaaratekijät sekä varoa niitä, kun nostinta liikutellaan, kuten myös laitteen valmistelun ja käytön aikana.

## **Työskentelypaikan tarkastus**

Pidä seuraavat vaaratilanteet mielessä ja vältä niitä:

- Pudotukset tai kuopat
- Kohoumat, esteet lattialla tai alustalla tai romut
- Yläpuoliset esteet ja korkeajännitejohtimet
- Vaarallinen sijainti
- Alusta, joka ei ole riittävän vahva kestämään nostimen ja sen taakan aiheuttamaa kuormitusta
- Tuuli- ja sääolosuhteet
- Asiaankuulumattomien henkilöiden läsnäolo
- Muut mahdolliset vaaratilanteet.

## **Käyttöohjeet**



## **Seuraavat seikat ovat edellytyksiä laitteen käytölle:**

□ Opettele ja harjoittele tässä käsikirjassa selostettu laitteen turvallinen käyttö.

- 1 Vältä vaaratilanteita.
- 2 Laitteen käyttöä edeltävät tarkistukset on aina suoritettava.
- 3 Tarkista laitteen toiminnot aina ennen käyttöä.
- 4 Tarkista työskentelypaikka.

**5 Käytä laitetta ainoastaan siihen käyttötarkoitukseen mihin se on tehty.**

## **Peruseriaate**

Käyttöohjeosassa on selostus jokaisesta laitteen toiminnosta. Käyttäjän vastuulla on noudattaa kaikkia käyttöohjekirjassa annettuja turva- ja käyttöohjeita.

Laitteen käyttö mihinkään muuhun kuin henkilöiden ja työkalujen nostamiseen korkealle (ilmassa) olevaan työskentelykohteeseen ei ole turvallista.

Ainoastaan asiaan perehtyneillä henkilöillä tulisi olla lupa käyttää tätä laitetta. Mikäli saman työvuoron aikana nostinta käyttää useampi henkilö eri aikoina, on kaikkien oltava laitteen käyttöön perehtyneitä ja jokaisen käyttäjän on noudatettava kaikkia käsikirjan käyttö- ja turvaohjeita. Siten jokaisen käyttäjän on suoritettava laitteen käyttöä edeltävät tarkistukset, toimintojen tarkistukset ja työskentelypaikan tarkastus ennen laitteen käyttöä.

## **Koneen käynnistäminen**

1 Käännä runko-ohjaimen avainkytkin haluamaasi asentoon

2 Varmista, että sekä runko-ohjaimen että koriohjaimen Hätä-Seis – painonappi on vedetty ON-asentoon.

## **Dieselmallit:**



3 Paina hehkupainiketta.

Huomio: Kylmässä lämpötilassa, 10° ja alle, paina hehkupainiketta 10-20 sekuntia ennen moottorin käynnistämistä.

#### **Bensiini/nestekaasumallit:**

3 Valitse polttoaine painamalla polttoaineen valintapainiketta.

4 Paina moottorin käynnistyspainiketta.

Kylmissä olosuhteissa (-6°C ja alle), kone on käynnistettävä bensiinillä ja annettava lämmetä 2 minuuttia ennen nestekaasulle vaihtamista. Lämmin kone voidaan käynnistää nestekaasulla.

**Kaikki mallit:** Jos moottori ei käynnisty tai se sammuu, uudelleen käynnistysviive estää käynnistyskytkimen käytön 3 sekunnin ajaksi.

Jos moottori ei käynnisty 15 sekunnin käynnistyksen jälkeen, määritä syy ja korjaa toimintahäiriö. Odota 60 sekuntia ennen kuin yrität uudelleen.

Kylmissä olosuhteissa, -6°C ja alle, lämmitä moottoria 5 minuuttia ennen käyttöä, estääksesi hydraulijärjestelmän vauriot.

Erittäin kylmissä olosuhteissa, -18°C ja alle, laitteen tulisi olla varustettuna kylmäkäynnistyssarjalla. Moottorin käynnistäminen lämpötiloissa alle -18°C voi vaatia lisäakun käyttöä.

#### **Hätä-seis**

Paina rungon tai korin Hätä-Seis -painonappi asentoon OFF kaikkien toimintojen pysäyttämiseksi ja moottorin sammuttamiseksi.

Korjaa toiminnot, jotka toimivat korin ohjaimilla, kun Hätä-Seis -painike on sisään painettuna.

Alaohjaimet toimivat, vaikka korin ohjaimien Hätä-Seis –painike on sisään painettuna.

#### **Lisäohjaimet**

Käytä varavoimaa, mikäli normaali virtalähde (moottori) ei syystä tai toisesta ole käytettävissä.



1 Käännä avainkytkin joko asentoon 'alaohjaus' tai 'yläohjaus'

2 Vedä Hätä-Seis –painike asentoon ON

3 Paina jalkakytkin pohjaan kun lisäohjaimia käytetään korista

4 Paina samanaikaisesti varavoiman painiketta ja aktivoi haluttu toiminto

Koneet, jotka on varustettu varavoiman ajo-toiminnolla: Ajotoiminnot toimivat varavoimalla.

#### **Käyttäminen maasta**

1 Käännä avainkytkin alaohjain-asentoon

2 Vedä Hätä-Seis –painike asentoon ON

3 Käynnistä moottori

#### **Korin paikoittaminen**

1. Paina ja pidä toiminnon aktivointikytkin/ nopeusvalitsin-painike painettuna.



2 Paina sopivaa toimintopainiketta ohjauspaneelin merkintöjen mukaisesti.



Ajo-, ohjaus- ja akselitoiminnot eivät ole käytettävissä alaohjaimista.

## Käyttäminen korista

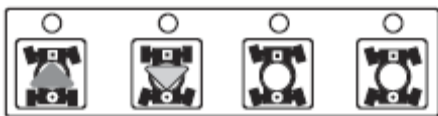
- 1 Käännä avainkytkin asentoon 'koriohjaus'.
- 2 Vedä sekä korin että alaohjaimen Hätä-Seis –painike asentoon ON
- 3 Käynnistä moottori. Älä paina jalkakytkeä kun käynnistät moottorin

## Korin paikoittaminen

- 1 Paina jalkakytkeä pohjaan
- 2 Käännä hitaasti haluttua toimintokytkintä, paina haluttua toimintopainiketta tai käännä ajo-ohjainta ohjauspaneelin merkkien mukaisesti.

## Ohjaaminen

- 1 Paina jalkakytkeä pohjaan
- 2 Valitse ohjaustila painamalla ohjaustilan painiketta. Merkkivalo sen hetkisen ohjaustilan vieressä on päällä.



- 3 Liikuta hitaasti ajo-ohjainta sinisten tai keltaisten kolmioiden osoittamaan suuntaan TAI paina peukalovipukytkeä, joka sijaitsee ajo-ohjaimen päällä.

Käytä värikoodattuja suuntanuolia korin ohjaimissa ja ajoalustassa pyörien kääntymissuunnan määrittämiseen.

## Ajaminen

- 1 Paina jalkakytkeä pohjaan
  - 2 Nopeuden lisääminen: käännä hitaasti ajo-ohjainta pois päin keskiasennosta
- Nopeuden vähentäminen: käännä hitaasti ajo-ohjainta kohti keskiasentoa
- Pysäyttäminen: Palauta ajo-ohjainta keskiasentoon tai vapauta jalkakytkeä
- Käytä korin ohjaimen ja ajorungon värikoodattuja suuntanuolia liikesuunnan määrittämiseen.

Laitteen ajonopeus on rajoitettu puomien ollessa ylhäällä.

## Ajon aktivointi

Merkkivalon palaminen osoittaa, että puomi on ohittanut jommankumman kääntymättömistä pyöristä ja ajotoiminto on keskeytynyt.



Ajamisen jatkamiseksi paina ajon aktivointipainiketta ja käännä ajo-ohjainta hitaasti pois päin keskiasennosta.

Jos ajo-ohjainta ei liikuteta kahden sekunnin kuluessa ajon aktivointipainikkeen painamisesta, ajotoiminto ei toimi. Vapauta ja paina ajon aktivointipainiketta uudelleen.

Muista, että laite saattaa liikkua vastakkaiseen suuntaan kuin mihin ajo- ja ohjauskahvaa käännetään.

Käytä aina korin ohjaimen ja ajorungon värikoodattuja suuntanuolia laitteen liikesuunnan määrittämiseen.

## Moottorin käyntinopeus

Valitse moottorin käyntinopeus (rpm) painamalla valintapainiketta. Valinnan mukainen merkkivalo syttyy.

- Jänis ja jalkakytkin symboli: jalkakytkin aktivoituna korkea käyntinopeus
- Kilpikonna symboli: alhainen käyntinopeus
- Jänis symboli: korkea käyntinopeus

## Moottorin varoitusvalo



Valo palaa ja moottori on sammunut: Merkkää kone ja poista käytöstä.

Valo palaa ja moottori on käy: Ota yhteys huoltoon vuorokauden kuluessa.

## Liikeradan merkkivalot

Liikeradan merkkivalot syttyvät ilmoittamaan käyttäjälle että toiminto on keskeytetty ja/tai käyttäjää vaaditaan toimimaan.

Nosta puomi -merkkivalo vilkkuu: Puomin pidentämisen jatkamiseksi nosta puomia kunnes valo sammuu.



Lyhennä puomi –merkkivalo vilkkuu: Puomin laskun jatkamiseksi lyhennä puomia kunnes merkkivalo sammuu.



Laite Ei Vaakatasossa -merkkivalo vilkkuu: Kallistus hälytin soi kun tämä valo vilkkuu. Siirrä laite tukevalle tasaiselle pinnalle.



Kori Ei Vaakatasossa -merkkivalo vilkkuu: Kallistus-hälytin soi kun tämä



valo vilkkuu. Korin kallistuskytkin toimii vain siihen suuntaan joka palauttaa korin takaisin vaakatasoon. Siirrä kori vaakatasoon kunnes merkkivalo sammuu.

## Korin ylikuorman varoitusvalo (jos kuuluu varustukseen)



Vilkkuva valo tarkoittaa korin ylikuormitusta ja mikään toiminto ei ole käytettävissä.

Poista kuormaa korista kunnes valo sammuu.

## Kunakin käyttökerran jälkeen

1 Valitse turvallinen varastointipaikka, jossa on tukeva, tasainen alusta, ja jossa laite ei haittaa muuta alueen liikennettä.

2 Laske puomi varastointiasentoon.

3 Käännä kääntökehä niin, että puomi on kääntymättömien pyörien välissä.

4 Käännä avainkytkin asentoon OFF ja ota avain pois nostimen luvattoman käytön estämiseksi.

5 Kiilaa pyörät.

## Kuljetusohjeet



## Tärkeitä mielessä pidettäviä seikkoja:

- Kuljetusauto on oltava pysäköitynä tasaiselle alustalle.
- Kuljetusauton tahaton liikkuminen on estettävä laitetta kuormattaessa.
- Tarkista, että kuljetusauton kantavuus on riittävä ja että kuormausalusta sekä ketjut tai kuormansidontaliinat ovat riittävän vahvat kantamaan nostimen paino (kts. konekilpi).
- Varmista, että kääntökehä on lukittu ennen kuljetusta. Avaa lukitus ennen koneen käyttöä.

## Koneen kiinnittäminen autoon tai perävaunuun kuljetuksen ajaksi

Kuljetuksen ajaksi on kääntökehän lukitussokka aina laitettava paikalleen.

Käännä avainkytkin OFF-asentoon ja poista avain kuljetuksen ajaksi.

Tarkista koko nostin löysien tai irrallaan olevien osien varalta.

## Rungon kiinnitys

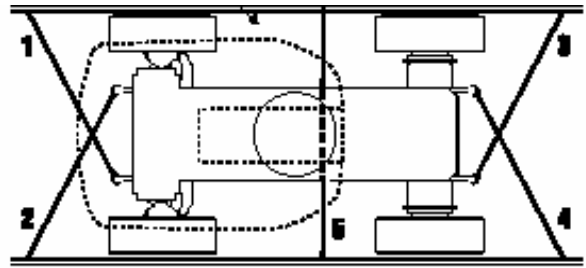
Käytä sidontaan riittävän vahvoja ketjuja.

Käytä vähintään viittä ketjua.

Kuljetuksen valmisteluvaiheessa on muistettava kiilata laitteen pyörät.

Käytä rungossa olevia korvakkeita laitteen sitomiseksi kuljetusalustaan.

Huomioi sidonnassa ketjujen käyttö siten, että niiden vaurioituminen tai altistuminen yksipuoliselle kuormitukselle ehkäistyy.



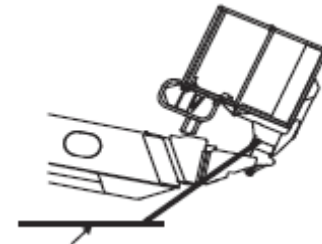
## Korin kiinnitys – S-100 ja S-120

Laske puomi varastointiasentoon. Nosta kori niin ylös kuin se menee (katso kuva).

Pujota liina korin kannakkeen läpi käännön vieressä olevien levyjen läpi.

Kiinnitä liinan molemmat päät kuljetusalustaan.

Kori riippuu kuljetusalustan perän yli.



kuljetusalusta

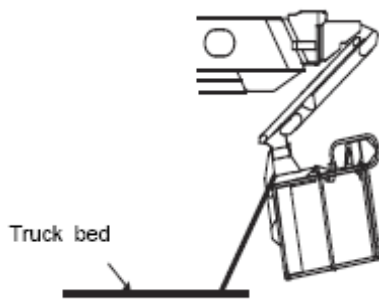
## Korin kiinnitys – S-105 ja S-125

Laske puomi ja käännä nokkapuomi puomin alle (katso kuva).

Pujota liina korin kannakkeen läpi käännön käännön vieressä olevien levyjen läpi.

Kiinnitä liinan molemmat päät kuljetusalustaan.

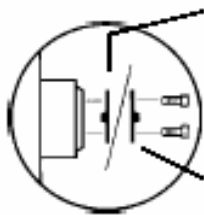
Kori riippuu kuljetusalustan perän yli.



## Jarrujen vapautus kuormausta varten

Kiilaa nostimen pyörät tahattomien liikkeiden estämiseksi.

Vapauta pyörien jarrut kääntämällä vääntönavan lukituspäät kaikissa neljässä pyörässä (kts. kuva).



Irrotusasento

Kiinni-asento

Varmista, että vinssin vaijeri on kiinnitetty kunnolla rungon kiinnityspisteisiin ja että reitillä ei ole esteitä.

Jarrujen uudelleen kytkemiseksi suorita em. toimenpiteet päinvastaiseen suuntaan.



## Huomioi seuraavaa:

- Nostimen kuormaukseen ja kuljetukseen tulee käyttää vain kokeneen kuljetusliikkeen palveluksia.
- Varmistu, että kuljetusauton kantavuus on riittävä ja että kuormausalusta sekä ketjut tai kuormansidontaliinat ovat riittävän vahvoja laitteen painoon nähden, katso konekilpi.

## Nosto-ohjeet

Laske puomi ja vedä se sisään.

Tarkista koko nostolaite löysien tai irrallaan olevien osien varalta.

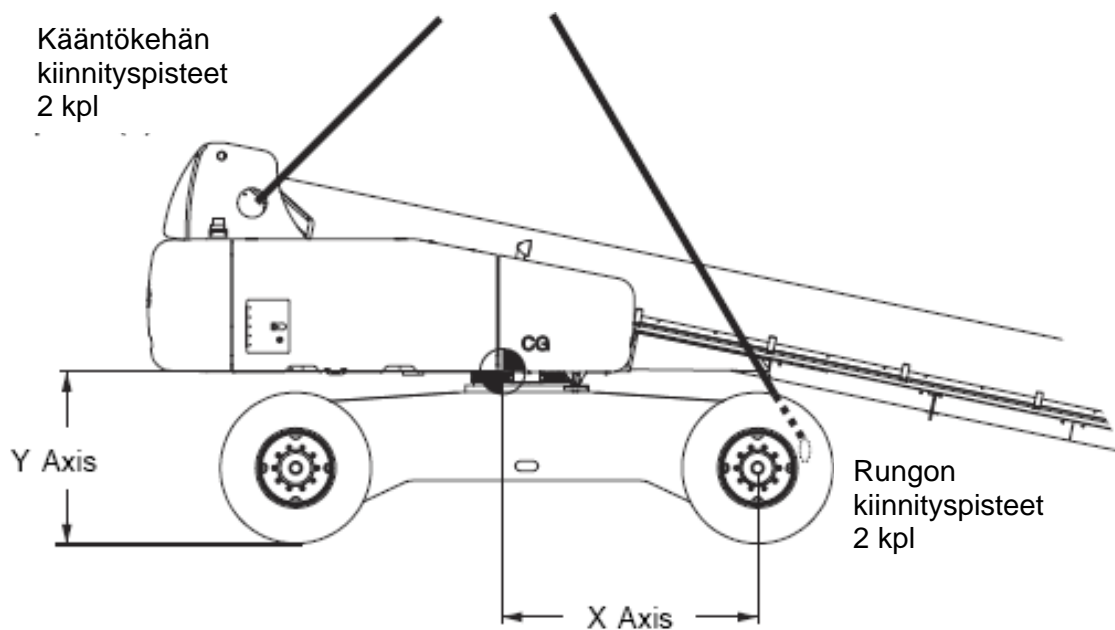
Määritä nostimen painopiste käyttäen hyväksi kuvissa alla esitettyjä mittoja.

Käytä nostoketjujen kiinnitykseen ainoastaan osoitettuja nostokorvakkeita ja -pisteitä.

Rungossa on kaksi kiinnityspistettä ja kaksi kääntökehässä.

Säädä nostoketjut siten että koneelle ei aiheudu vahinkoa ja se pysyy nostettaessa vaaka-asennossa.

	X akseli	Y Axis
<b>S-100</b>	2.08 m	1.30 m
<b>S-105</b>	2.02 m	1.51 m



<b>S-120</b>	2.0 m	1.34 m
--------------	-------	--------

## Tekninen erittely

	S-100	S-105
Työkorkeus	32,5 m	34 m
Lavakorkeus	30,5 m	32 m
Korkeus	3,1 m	3,1 m
Max sivu-ulottuma	22,9 m	24,4 m
Leveys akselit kavennettuina	2,6m	2,6 m
Leveys akselit levennettyinä	3,5 m	3,5 m
Pituus	12,2m	12,2 m
Kapasiteetti	340 kg	227 kg
Akseliväli	3,7 m	3,7 m
Kääntösäde (ulko), akselit kavennettuina	7,4 m	7,4 m
Kääntösäde (sisä), akselit kavennettuina	4,9 m	4,9 m
Kääntösäde (ulko), akselit levitettyinä	6,3 m	6,3 m
Kääntösäde (sisä), akselit levitettyinä	3,1 m	3,1 m
Kääntökehän kääntö	jatkuva	jatkuva
Perän ylitys, akselit kavennettuina	1,68 m	1,68 m
Perän ylitys, akselit levennettyinä	1,22 m	1,22 m
Ajonopeus, varastointi-asennossa	4,4 km/h	4,4 km/h
Ajonopeus, puomi ylhäällä	1,1 km/h	1,1 km/h
Maavara, min.	39,4 cm	40 cm
Ohjaimet	12V DC portaattomat	12V DC portaattomat
Paino (voi vaihdella varusteista riippuen)	Ks. konekilpi	Ks.konekilpi
Korin mitat	240 x 91 cm	240 x 91 cm
Korin säätö	Itsesäätävä	Itsesäätävä
Korin kääntö	160°	160°
Koripistorasia	Vakio	Vakio
Hydraulipaine (puomitoiminnot)	293 bar	293 bar
Rengaskoko	15-22.5 18 pr FF	15-22.5 18pr FF
Nousukyky, ala-asennossa	40%	40%
Polttoainetankin tilavuus	151 l	151 l
Melutaso	80 dB	80 dN
<b>Lattiaan kohdistuva kuorma</b>		
Bruttopaino + sallittu kuorma	18166 kg	18144 kg
Akselipaino, maksimi	13921 kg	13830 kg
Rengaspaino, maksimi	7391 kg	7255kg
Pintapaine, paikallinen	7,0 kg/cm <sup>2</sup> 690 kPa	7,0 kg/cm <sup>2</sup> 690 kPa

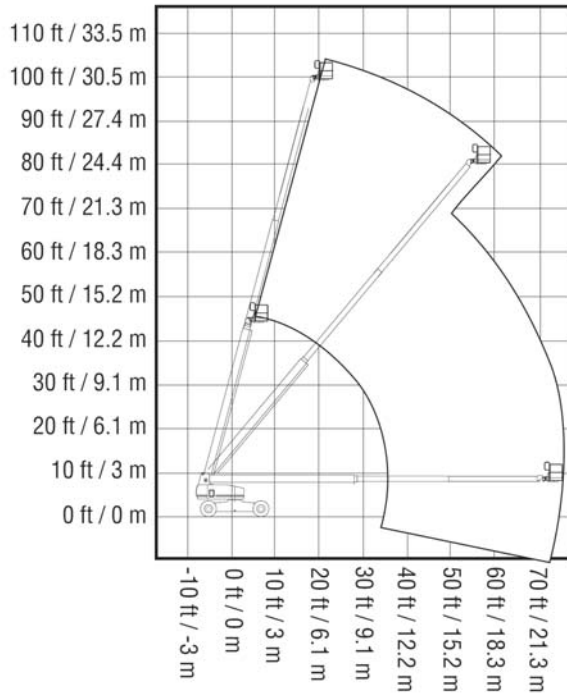
	S-120	S-125
Työkorkeus	38,6 m	40,1 m
Lavakorkeus	36,6 m	38,1 m
Korkeus	3,1 m	3,1 m
Max sivu-ulottuma	22,9 m	24,4 m
Leveys akselit kavennettuina	2,6m	2,6 m
Leveys akselit levennettyinä	3,5 m	3,5m
Pituus	12,2m	12,2 m
Kapasiteetti	340 kg	227 kg
Akseliväli	3,7 m	3,7 m
Kääntösäde (ulko), akselit kavennettuina	7,4 m	7,4 m
Kääntösäde (sisä), akselit kavennettuina	4,9 m	4,9 m
Kääntösäde (ulko), akselit levitettyinä	6,3 m	6,3 m
Kääntösäde (sisä), akselit levitettyinä	3,1 m	3,1 m
Kääntökehän kääntö	jatkuva	jatkuva
Perän ylitys, akselit kavennettuina	1,68 m	1,68 m
Perän ylitys, akselit levennettyinä	1,22 m	1,22 m
Ajonopeus, varastointi-asennossa	4,4 km/h	4,4 km/h
Ajonopeus, puomi ylhäällä	1,1 km/h	1,1 km/h
Maavara, min.	40 cm	40 cm
Ohjaimet	12V DC portaattomat	12V DC portaattomat
Paino (voi vaihdella varusteista riippuen)	Ks. konekilpi	Ks.konekilpi
Korin mitat	240 x 91 cm	240 x 91 cm
Korin säätö	Itsesäätyvä	Itsesäätyvä
Korin kääntö	160°	160°
Koripistorasia	Vakio	Vakio
Hydraulipaine (puomitoiminnot)	293 bar	293 bar
Rengaskoko	15-22.5 18 pr FF	15-22.5 18pr FF
Nousukyky, ala-asennossa	40%	40%
Polttoainetankin tilavuus	151 l	151 l
Melutaso	80 dB	80 dN
<b>Lattiaan kohdistuva kuorma</b>		
Bruttopaino + sallittu kuorma	20434 kg	20457 kg
Akselipaino, maksimi	15372 kg	15417 kg
Rengaspaino, maksimi	8207 kg	8253kg
Pintapaine, paikallinen	7,0 kg/cm <sup>2</sup> 690 kPa	7,0 kg/cm <sup>2</sup> 690 kPa

Genien toimintaan kuuluu jatkuva tuotekehittäely. Laitteiden teknisiin tietoihin saattaa tulla muutoksia ilman erillistä ilmoitusta.

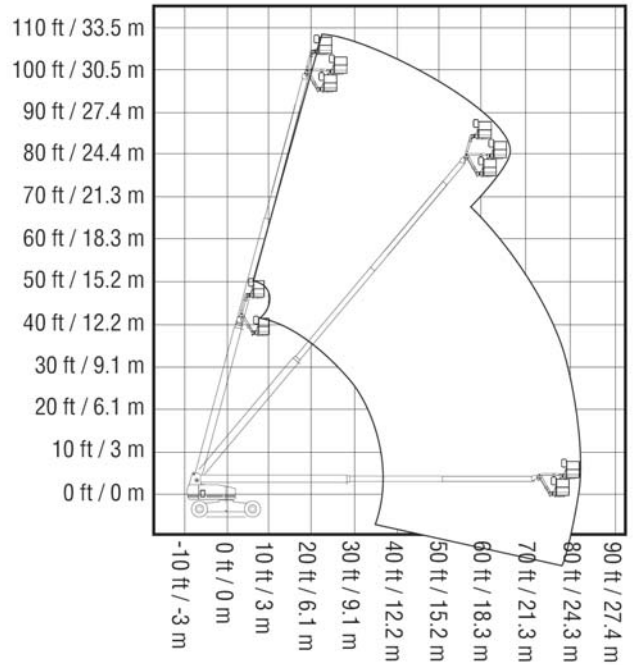


# Työaluekaavio

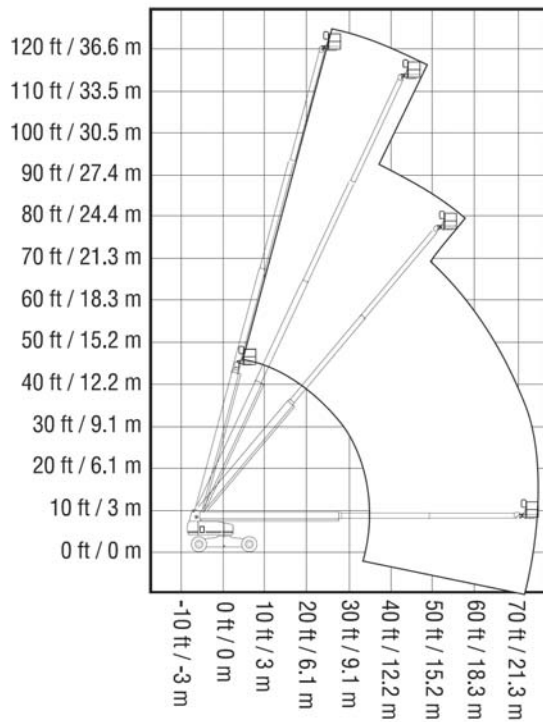
S-100 Range of Motion Chart



S-105 Range of Motion Chart



S-120 Range of Motion Chart



S-125 Range of Motion Chart

