



Käyttö- ja turvallisuusopas

Pidä käyttöohje aina koneen mukana.

Mallit

*1930ES/2030ES/2630ES/
2646ES/3246ES*



3122375

October 21, 2005

Finnish - Operators & Safety

JOHDANTO

Tämä käyttöohje on tärkeä apuväline! Pidä se aina koneen mukana.

Tämän käyttöohjeen tarkoituksena on kuvata omistajille, käyttäjille, hoitajille, vuokranantajille ja vuokraajille tarvittavat varotoimet ja turvalliset ja oikeat koneen käyttötarkoituksen mukaiset käytötavat.

Jatkuvien tuoteparannusten takia JLG Industries, Inc. varaa oikeuden teknisiin muutoksiin ilman ennakkoilmoitusta. Jos tarvitset päivitettyä tietoa, ota yhteyttä JLG Industries, Inc:iin.

TURVALLISUUDEN HUOMIOMERKINNÄT JA KOROSTUSSANAT



Tämä on turvallisuuden huomiomerkintä. Sen tarkoituksena on varoittaa mahdollisesta henkilövahinkojen vaarasta. Noudata kaikkia merkin yhteydessä olevia turvallisuusohjeita. Muuten seurauksena voi olla loukkaantuminen tai kuolema.

VAARA

OSOITTAÄ VÄLITÖNTÄ VAARAA AIHEUTTAVAN TILANTEEN. TILANNE AIHEUTTAA VAKAVAN HENKILÖVAHINGON TAI KUOLEMAN. TÄMÄN KILVEN TAUSTAVÄRI ON PUNAINEN.

HUOMIO

OSOITTAÄ MAHDOLLISTA VAARAA AIHEUTTAVAN TILANTEEN. TILANNE VOI AIHEUTTAA LIEVÄN TAI KOHTALAISEN VAKAVAN HENKILÖVAHINGON. KILPI VOI MYÖS VAROITTAÄ VAARALLISESTA KÄYTÖSTÄ. TÄMÄN KILVEN TAUSTAVÄRI ON KELTAINEN.

VAROITUS

OSOITTAÄ MAHDOLLISTA VAARAA AIHEUTTAVAN TILANTEEN. TILANNE VOI AIHEUTTAA VAKAVAN HENKILÖVAHINGON TAI KUOLEMAN. TÄMÄN KILVEN TAUSTAVÄRI ON ORANSSI.

VAROITUS

TÄMÄN TUOTTEEN PITÄÄ OLLA KAIKKIEN TURVALLISUUSTIEDOTTEIDEN MUKAINEN. OTA YHTEYTTÄ JLG INDUSTRIES, INC:IIIN TAI PAIKALLISEEN VALTUUTETTUUN JLG-EDUSTAJAAN, JOS HALUAT LISÄTIETOJA TUOTETTA KOSKEVISTA TURVALLISUUSTIEDOTTEISTA.

TÄRKEÄÄ

JLG INDUSTRIES, INC. LÄHETTÄÄ TURVALLISUUSTIEDOTTEET TÄMÄN KONEEN REKISTERÖIDYLLE OMISTAJALLE. OTA YHTEYTTÄ JLG INDUSTRIES, INC:IIIN VARMISTUAKSESI SIITÄ, ETTÄ OMISTAJATIEDOT PITÄVÄT PAIKKANSA JA OVAT AJANTASALLA.

TÄRKEÄÄ

JLG INDUSTRIES, INC:ILLE PITÄÄ VÄLITTÖMÄSTI ILMOITTA A KAIKKI TAPAUKSET, JOISSA JLG-TUOTTEET OVAT LIITTYNEET ONNETTOMUUSTILANTEESEEN, JOKA ON AIHEUTTANUT HENKILÖN LOUKKAANTUMISEN TAI KUOLEMAN TAI MERKITTÄVIÄ VAHINKOJA OMAISUUDELLE TAI JLG-TUOTTEELLE.

Kysymyksissä:

- Onnettomuuden raportoinnista
- Standardien ja säännösten yhteensopivuudesta
- Tuoteturvallisuuteen liittyvistä julkaisuista
- Tuotteen tavallisuudesta poikkeavista käyttötavoista
- Omistajatietojen päivityksistä
- Tuotemuunnoksista
- Tuoteturvallisuuteen liittyvistä kysymyksistä

Ota yhteyttä osoitteeseen:

Product Safety and Reliability Department
JLG Industries, Inc.
1 JLG Drive
McConnellsburg PA 17233

tai paikalliseen JLG:n toimistoon
(osoitteet ovat oppaan sisäkannessa)

Yhdysvalloissa:

Ilmaisnumero Yhdysvalloissa:
877-JLG-SAFE (877-554-7233)

Yhdysvaltojen ulkopuolelta:

Puhelin: +1-717-485-5161
Sähköposti: ProductSafety@JLG.com

MUUTOSLOKI

Alkuperäinen painos	– 31.3.2003
Muutos	– 30.4.2003
Muutos	– 21.5.2003
Muutos	– 13.6.2003
Muutos	– 25.6.2003
Muutos	– 26.8.2003
Muutos	– 3.12.2003
Muutos	– 3.3.2004
Lisätty käsikirjan osanumero johdantoon	– 1.8.2004
Muutos	– 17.9.2004
Muutos	– 15.6.2005
Muutos	– 12.9.2005
Muutos	– 21.10.2005

OSA - KAPPALE, AIHE	SIVU	OSA - KAPPALE, AIHE	SIVU
OSA - 1 - VAROTOIMET		OSA - 3 - KÄYTTÄJÄN VELVOLLISUUDET JA KONEEN OHJAIMET	
1.1 YLEISTÄ	1-1	3.1 YLEISTÄ	3-1
1.2 ENNEN KÄYTTÖÄ	1-1	3.2 HENKILÖSTÖN KOULUTUS.....	3-1
Käyttäjän koulutus ja tiedot	1-1	Käyttäjän koulutus	3-1
Työalueen tarkistus.....	1-2	Koulutuksen valvonta	3-2
Koneen tarkastus	1-3	Käyttäjän vastuu	3-2
1.3 KÄYTTÖ	1-3	3.3 KÄYTTÖMINAISUUDET JA RAJOITUKSET	3-2
Yleistä	1-3	Yleistä	3-2
Kompastumis- ja putoamisvaara	1-4	Kyltit	3-2
Sähköiskun vaara	1-5	Tilavuudet	3-2
Kaatumisvaarat	1-7	Vakaus.....	3-3
Ruhjoutumis- ja törmäysvaara	1-8	3.4 OHJAIMET JA MERKKIVALOT	3-3
1.4 HINAAMINEN, NOSTAMINEN JA TAVARAN KULJETTAMINEN.....	1-9	Maatason ohjausasema	3-3
		3.5 TYÖLAVAN OHJAUSASEMA	3-6
OSA - 2 - KÄYTTÄJÄN VELVOLLISUUDET, KONEEN VALMISTELU JA TARKASTUS		OSA - 4 - KONEEN KÄYTTÖ	
2.1 HENKILÖSTÖN KOULUTUS	2-1	4.1 KUNNUS	4-1
Käyttäjän koulutus	2-1	4.2 KÄYTTÖ	4-1
Koulutuksen valvonta	2-1	Työlävan/maatason valintakytkin	4-1
Käyttäjän vastuu	2-1	Hätäpysäytyskytkin	4-1
2.2 VALMISTELU, TARKASTUS JA HUOLTO	2-2	4.3 NOSTO JA LASKU	4-2
Tarkastus ennen käynnistystä	2-4	Nostaminen	4-2
Toimintojen tarkastus	2-5	Laskeminen	4-2
Yleistä	2-8	Varsisuojuukset (jos varusteena)	4-3

OSA - KAPPALE, AIHE	SIVU	OSA - KAPPALE, AIHE	SIVU
Työlävan jatke	4-3	Työläva juuttunut yläpuolisiin rakenteisiin	5-3
Taitettavat kaiteet	4-3	Kipanneen koneen oikaiseminen	5-3
4.4 OHJAUS	4-4	Tarkistus tilanteen jälkeen	5-3
4.5 AJAMINEN	4-4	5.3 ONNETTOMUUDESTA ILMOITTAMINEN	5-3
Ajo eteenpäin	4-5		
Ajo taaksepäin	4-5		
4.6 PYSÄKÖINTI JA SÄILYTYS	4-7	OSA - 6 - YLEISET TEKNISET TIEDOT	
4.7 AKUN LATAUS	4-7	JA KÄYTTÄJÄN HUOLTOTOIMENPITEET	
Käyttö	4-7	6.1 JOHDANTO	6-1
Akkulaturin vikakoodit (delta-q)	4-9	6.2 KÄYTTÖÄ KOSKEVAT TEKNISET TIEDOT	6-2
4.8 TYÖLAVAN LASTAUS	4-10	Mitat	6-6
4.9 TUKIPÖNKKÄ	4-10	Tilavuudet	6-8
4.10 KIINNITYS-/NOSTOKORVAKKEET	4-11	Renkaat	6-8
4.11 NOSTAMINEN	4-11	Akut	6-9
4.12 HINAAMINEN	4-13	6.3 VAKAUDEN KANNALTA KRIITTISET PAINOT	6-9
Sähköjarrun vapauttaminen	4-13	Voitelu	6-9
Mekaanisen jarrun vapautus	4-13	6.4 KÄYTTÄJÄN HUOLTOTOIMENPITEET	6-12
		Öljyntarkistus (1)	6-13
		6.5 RENKAAT JA PYÖRÄT	6-15
		Renkaiden kuluminen ja rengasvauriot	6-15
		Pyörän ja renkaan ja vaihtaminen	6-15
		Pyörän asennus	6-15
OSA - 5 - TOIMINTA HÄTÄTILANTEISSA		OSA - 7 - TARKASTUS- JA KORJAUSLOKI	
5.1 YLEISTÄ	5-1		
Hätäpysäytyskytkin	5-1		
Maatason ohjausasema	5-1		
Manuaalinen laskeminen	5-1		
5.2 TOIMINTA HÄTÄTILANTEISSA	5-2		
Käyttäjä ei pysty ohjaamaan konetta	5-2		

OSA - KAPPALE, AIHE

SIVU

KUALUETTELO

2-1.	Päivittäinen yleistarkistus – Sivut 1/3	2-7
2-2.	Päivittäinen yleistarkistus – Sivut 2/3	2-8
2-3.	Päivittäinen yleistarkistus – Sivut 3/3	2-9
2-4.	Kytkimien sijainti	2-10
3-1.	Maatason ohjausasema	3-4
3-2.	Akun latausvalot	3-4
3-3.	Työlavan ohjausasema	3-5
3-4.	Tarran sijainti - Sivut 1 / 4	3-9
3-5.	Tarran sijainti - Sivut 2 / 4	3-10
3-6.	Tarran sijainti - Sivut 3 / 4	3-11
3-7.	Tarran sijainti - Sivut 4 / 4	3-12
4-1.	Mäet ja kaltevat pinnat	4-6
4-2.	Nosto- ja kiinnityskaavio	4-12
4-3.	Irrottaminen käsin	4-14
4-4.	Nosto- ja kiinnityskaavio	4-15
6-1.	Voitelukaavio	6-12

OSA - KAPPALE, AIHE

SIVU

TAULUKKOLUETTELO

1-1	Lähestymisturvallisuuden vähimmäisetäisyydet (M.S.A.D.)	1-6
2-1	Tarkastus- ja huoltotaulukko	2-3
2-2	Korkean nopeuden katkaisun maksimikorkeus	2-6
2-3	Kallistus vs. korkeus	2-6
3-1	Tarrojen sijaintimerkinnot (1930ES)	3-13
3-2	Tarrojen sijaintimerkinnot (2030ES)	3-16
3-3	Tarrojen sijaintimerkinnot (2630ES)	3-19
3-4	Tarrojen sijaintimerkinnot (2646ES)	3-22
3-5	Tarrojen sijaintimerkinnot (3246ES)	3-25
4-1	Akkulaturin vikakoodit (delta-q)	4-9
6-1	Käyttöä koskevat tekniset tiedot	6-2
6-2	Tilavuudet	6-4
6-3	Mitat	6-6
6-4	Tilavuudet	6-8
6-5	Rengasmääritykset	6-8
6-6	Akun tekniset tiedot	6-9
6-7	Vakauden kannalta kriittiset painot	6-9
6-8	Hydraulineste	6-10
6-9	Voitelumääritykset	6-11
6-10	Mobil DTE 11M määritykset	6-11
6-11	Pyörien kiristystaulukko	6-16
7-1	Tarkastus- ja korjausloki	7-1

Tämä sivu on tarkoituksella tyhjä.

OSA 1. VAROTOIMET

1.1 YLEISTÄ

Tässä osassa kuvataan koneen oikeaan ja turvalliseen käyttöön ja huoltoon liittyvät välttämättömät varotoimet. Koneen oikean käytön varmistamiseksi on välttämätöntä luoda päivittäinen kunnossapito-ohjelma tämän käyttöohjeen ohjeiden mukaan. Asiantuntevan henkilön tulee luoda koneelle säännöllinen huoltotoimenpideohjelma käyttäen tämän käyttöohjeen ja huolto- ja kunnossapito-ohjeen tietoja. Ohjelmaa tulee noudattaa tarkasti, jotta kone pysyisi turvallisessa toimintakunnossa.

Koneen omistajan/käyttäjän/hoitajan/vuokranantajan/vuokraajan ei tule ottaa koneen käyttövastuuta, ennen kuin tämä käyttöohje on luettu, koulutus on suoritettu ja koneen käyttöön on tutustuttu kokeneen ja pätevän käyttäjän opastuksella.

Näissä osioissa on eritelty koneen omistajan, käyttäjän, hoitajan, vuokranantajan ja vuokralaisen vastualueet, jotka liittyvät turvallisuuteen, koulutukseen, tarkistukseen, huoltoon, soveltuvuuteen ja käyttöön. Turvallisuuteen, koulutukseen, tarkistukseen, huoltoon, soveltuvuuteen ja käyttöön liittyvissä kysymyksissä pyydämme ottamaan yhteyttä JLG Industries, Inc:iin ("JLG").

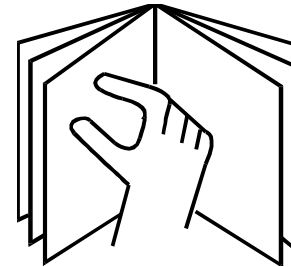
⚠ VAROITUS

TÄSSÄ KÄYTTÖOHJEESSA LUETELTUIEN VAROTOIMIEN LAIMINLYÖNTI VOI AIHEUTTAA KONEEN VAURIOITUMISEN, OMAISUUSVAHINKOJA TAI LOUKKAANTUMISEN TAI KUOLEMAN.

1.2 ENNEN KÄYTTÖÄ

Käyttäjän koulutus ja tiedot

- Käyttö- ja turvallisuusohjeet on luettava kokonaisuudessaan ennen koneen käyttämistä. Jos sinulla on kysyttävää tai tarvitset selvennyksiä tai lisätietoja mistä tahansa tämän käyttöohjeen osiosta, ota yhteyttä JLG Industries, Inc:iin.



OSA 1 - VAROTOIMET

- Käyttäjä ei saa ottaa konetta käyttöönsä ennen kuin hän on saanut riittävän koulutuksen päteville ja valtuutetuilta kouluttajilta.
- Konetta saavat käyttää vain valtuutetut ja pätevät henkilöt, jotka ovat osoittaneet osaavansa käyttää konetta turvallisesti ja oikein ja osaavat huoltaa sitä.
- Lue ja pidä mielessä kaikki koneen ja käyttöohjeen VAARA-, VAROITUS- ja HUOMAUTUS-merkinnät ja noudata niitä tarkasti.
- Varmista, että konetta käytetään ainoastaan JLG:n määrittämän käyttötarkoituksen mukaisesti.
- Kaikkien konetta käyttävien henkilöiden pitää tuntee tässä käyttöohjeessa määritetyt koneen hätäohjaimet ja toiminta hätätilanteessa.
- Lue ja pidä mielessä kaikki koneen käyttöön sovellettavissa olevat työlainsäädännön ja viranomaisten säännökset.
- Älä käytä tai nosta työlavaa koneen ollessa kuorma-auton lavalla, perävaunussa, junavaunussa, laivassa, telineellä tai muussa vastaavassa paikassa ilman JLG:n kirjallista lupaa.
- Tarkasta työalue ennen koneen käyttöä yläpuolella sijaitsevien vaaratekijöiden kuten sähkölinjojen, siltanostureiden ja muiden vastaavien varalta.
- Tarkista, ettei maanpinnassa ole reikiä, kuoppia, kumppareita, esteitä, romua, peitettyjä koloja tai muita mahdollisia vaaratekijöitä.
- Tarkasta työalue vaarallisten kohtien varalta. Konetta ei saa käyttää vaarallisissa ympäristöissä ilman JLG:n kirjallista lupaa.
- Varmista, että käyttömaasto on riittävän tukeva ja pystyy kannattamaan renkaan enimmäiskuorman, joka on merkitty tarralla runkoon kunkin renkaan viereen.
- Älä käytä konetta, jos tuulen nopeus on yli 12,5 m/s (28 mph).
- Tätä konetta voidaan käyttää lämpötila-alueella -20 – +40 °C (0 – 104 °F). Tiedustele JLG:ltä, kuinka konetta tulee käyttää mainitun lämpötila-alueen ulkopuolella.

Työalueen tarkistus

- Käyttäjän on ennen koneen käyttöä huolehdittava kaikista varoimista vaaratilanteiden ehkäisemiseksi työalueella.

Koneen tarkastus

- Älä käytä konetta, ennen kuin koneen ja toimintojen tarkistukset on tehty tämän käyttöohjeen osiossa 2 kuvatulla tavalla.
- Älä käytä konetta, ennen kuin se on huollettu ja kunnostettu huolto- ja kunnossapito-ohjeessa määriteltyjen huolto- ja tarkistusvaatimusten mukaisesti.
- Varmista, että kaikki turvalaitteet toimivat oikein. Muutosten teko näihin laitteisiin on turvallisuusohjeiden vastaista.

VAROITUS

HENKILÖNOSTIMEN TYÖLAVOJEN MUUNNOKSET TAI MUUTOKSET SAA SUORITTA A VAIN VALMISTAJAN KIRJALLISELLA LUVALLA.

- Älä käytä konetta, jonka turvallisuus- tai ohjekilvet tai -tartrat puuttuvat tai ovat lukukelvottomia.
- Tarkista, onko koneen alkuperäisosiin tehty muutoksia. Varmista, että kaikki muutokset ovat JLG:n hyväksymiä.
- Vältä liian kertymistä työalavan kannelle. Poista muta, rasva ja muut liukkaat aineet jalkineista ja työalavan kannelta.

1.3 KÄYTTÖ

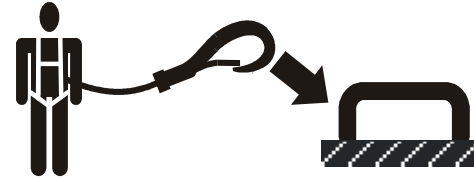
Yleistä

- Älä käytä konetta mihinkään muuhun tarkoitukseen kuin henkilöstön, heidän työkalujensa ja laitteidensa työkohteeseen sijoittamiseen.
- Ennen koneen käyttöä käyttäjän tulee tuntee koneen käyttöominaisuudet ja suorituskyky kaikkien toimintojen osalta.
- Älä koskaan käytä epäkunnossa olevaa konetta. Toimintahäiriön sattuessa sammuta kone. Ota laite pois käytöstä ja tiedota asiasta asianomaisille tahoille.
- Älä poista, estä toiminnasta tai tee muutoksia koneen turvalaitteisiin.
- Älä koskaan heilauta ohjauskytkintä tai -vipua vapaa-asennon kautta vastakkaiseen suuntaan. Palauta kytkin aina ensin vapaalle ja pysäytä laite, ennen kuin siirryt seuraavaan toimintoon. Käytä ohjaimia hitaasti ja tasaisesti painaen.
- Hydraulisyylintereitä, pönnkäpuomien sylintereitä lukuun ottamatta, ei koskaan saa jättää käyttömittansa ääriasentoihin (täysin pidennettyyn tai täysin vetäytyneeseen) pitkäksi ajaksi tai ennen sammutusta. "Tönäise" aina ohjainta kevyesti vastakkaiseen suuntaan, kun toiminto on saavuttanut ääriasentonsa. Tämä koskee sekä käytössä että säilytysasennossa olevia koneita.

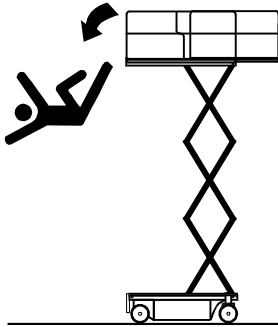
- Älä anna käyttää tai ohjata konetta maatasolta, kun työlavalla on henkilöitä (lukuun ottamatta hätätilannetta).
- Älä ripusta tarvikkeita työlavan kaitteeseen ilman JLG:n hyväksyntää.
- Kun työlavalla on kaksi tai useampia henkilöitä, käyttäjä on vastuussa kaikesta koneen käytöstä.
- Varmista aina, että sähkötyökaluja säilytetään oikein. Niitä ei saa jättää riippumaan johdoistaan työlavan työalueelle.
- Älä yritä vetää tai työntää jumiin jäänyttä tai vaurioitunutta konetta muualta kuin alustan kiinnityskoukuista.
- Aseta saksipuomisto säilytykseen ja sammuta virta, ennen kuin poistut koneesta.

Kompastumis- ja putoamisvaara

- JLG Industries, Inc. suosittelee, että käytön aikana kaikki työlavalla olevat käyttävät suojavaljaita, jotka on kiinnitetty hyväksytyyn ankkurointipisteeseen. Lisätietoja vaatimuksesta JLG-tuotteiden putoamissuojalle saat ottamalla yhteyttä JLG Industries, Inc:iin.



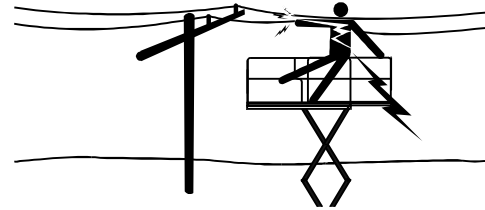
- Varmista ennen koneen käyttöä, että kaikki portit on suljettu ja lukittu asianmukaisesti. Etsi työlavasta siihen merkityt ankkurointipisteet ja kiinnitä suojavaljaat tukevasti niihin. Kiinnitä vain yhdet (1) suojavaljaat ankkurointipistettä kohden.

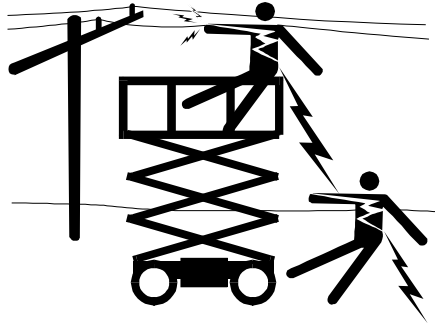


- Pidä molemmat jalat koko ajan tukevasti työlavan lattiapinnalla. Älä koskaan yritä lisätä ulottuvuutta käyttämällä tikkaita, laatikoita, askelmia, lankkuja tai vastaavia esineitä, oli tarkoitus mikä tahansa.
- Älä koskaan kiipeä työlavalle tai työlavalta pois saksipuomistoa pitkin.
- Ole erittäin varovainen, kun nouset työlavalle tai poistut työlavalta. Varmista, että saksipuomisto on kokonaan alhaalla. Pidä kasvot koneeseen päin, kun nouset työlavalle tai poistut siiltä. Aina koneeseen noustessasi tai siitä laskeutuessasi säilytä "kolmipisteinen tuki:" Pidä aina kiinni kahdella kädellä ja yhdellä jalalla tai kahdella jalalla ja yhdellä kädellä.
- Poista öljy, muta ja liukkaat ainekset jalkineista ja työlavan lattialta.

Sähköiskun vaara

- Kone ei ole eristetty eikä se suojaa sähköjohtimien kosketuksilta.





- Säilytä turvaetäisyys sähkölinjoihin, sähkölaitteisiin tai sähköistettyihin (paljaisiin tai eristettyihin) osiin lähestymisturvallisuuden vähimmäisetäisyyden mukaisesti, taulukko 1-1. Jätä tilaa koneen liikkeille ja sähkölinjan heilahtelulle.

Taulukko 1-1. Lähestymisturvallisuuden vähimmäisetäisyydet (M.S.A.D.)

Jännitealue (Vaihe)	LÄHESTYMISTURVALLISUUDEN VÄHIMMÄISETÄISYYS metreinä (ft)
0 - 50 kV	3 (10)
Yli 50 kV – 200 kV	5 (15)
Yli 200 kV – 350 kV	6 (20)
Yli 350 kV – 500 kV	8 (25)
Yli 500 kV – 750 kV	11 (35)
Yli 750 kV – 1000 kV	14 (45)

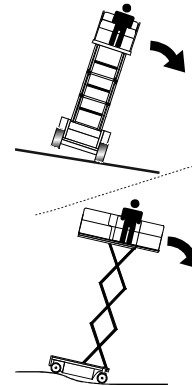
HUOMAUTUS: *Nämä vaatimukset ovat voimassa, elleivät työnantajan tai paikallisten viranomaisten säädökset ole vielä tiukemmat.*

- Säilytä vähintään 3 metrin etäisyys koneen kaikkien osien tai työalavan henkilöiden, heidän työkalujensa ja sellaisten sähkölinjojen tai sähkölaitteiden välillä, joiden jännite on 50 000 voltia. Jokaista enintään 30 000 voltin jännitteen lisäystä kohden on turvaetäisyyttä lisättävä 0,3 metriä.

- Vähimmäisturvaetäisyyttä voidaan lyhentää, mikäli käytössä on eristävä turvaeste, jonka luokitus vastaa vaara-kohteen jännitettä. Nämä esteet eivät saa olla osa konetta (tai olla kiinnitettyjä koneeseen). Turvallinen vähimmäislähestymisetäisyys voidaan alentaa eristyneen työskentelymittoja vastaavaksi. Tämän määrityksen voi antaa asiantunteva henkilö noudattaen sekä työnantajan että paikallisten viranomaisten asettamia vaatimuksia voimavirtalaitteiden läheisyydessä työskentelemisestä.

⚠ VAARA

ÄLÄ KÄYTÄ KONETTA TAI PÄÄSTÄ HENKILÖSTÖÄ TURVA-ALUEEN SISÄPUOLELLE (MSAD). JOS MUUTA TIETOA EI OLE, OLETA KAIKKIEN SÄHKÖOSIEN JA -JOHTOJEN OLEVAN JÄNNITTEISIÄ.



Kaatumisvaarat

- Varmista, että käyttömaasto on riittävän tukeva ja pystyy kannattamaan renkaan enimmäiskuorman, joka on merkitty tarralla runkoon kunkin renkaan viereen. Aja vain pinnoilla, jotka kestävät laitteen kuorman.
- Käyttäjän pitää tutustua ajomaastoon ennen ajoa. Sallittua kallistusta tai kaltevuustasoa ei saa ylittää ajon aikana.

- Älä nosta työlavaa tai aja työlava nostettuna, kun kone on rinteessä, epätasaisella tai pehmeällä pinnalla tai sellaisen vieressä. Tarkista, että kone on vaakasuoralla, lujalla ja tasaisella pinnalla ennen kuin nostat työlavaa tai ajat koneella työlavan ollessa ylhäällä.
- Ennen kuin ajat lattioiden, siltojen, perävaunujen tai muiden vastaavien pintojen päälle, tarkista pintojen kuormituskäytöisyys.
- Älä koskaan ylitä työlavaan merkittyä enimmäistyökuormaa. Pidä koko kuorma työlavan sisäpuolella, ellei JLG ole hyväksynyt muuta.

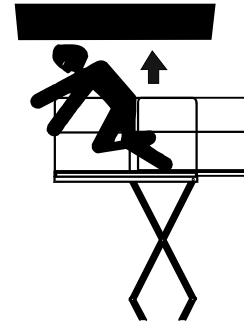
OSA 1 - VAROTOIMET

- Pidä koneen alusta vähintään 0,6 m:n etäisyydellä rei'istä, kuopista, kumpareista, esteistä, romuista, peitetyistä koloista ja muista mahdollisista vaarallisista maastokohteista.
- Älä koskaan yritä käyttää konetta nosturina. Älä sido konetta mihinkään lähellä olevaan rakenteeseen. Älä koskaan kiinnitä köyttä, kaapelia tai muuta vastaavaa työlävaan.
- Älä peitä työlävan sivuja tai kannan pinta-alaltaan laajoja esineitä työlävalla ulkona työskennellessäsi. Em. esineiden lastaaminen kasvattaa koneen tuulelle altista pinta-alaa.
- Älä suurena työlävää luvattomilla kannen jatkeilla tai lisälaitteilla.
- Jos saksipuomisto tai työläva on takertunut esteeseen aiheuttaen yhden tai useampien pyörien maasta irtautumisen, kaikkien henkilöiden tulee poistua lavalta ennen koneen irrottamista esteestä. Käytä nostureita, trukkeja tai muita vastaavia laitteita koneen vakauttamiseen ja henkilöstön poistamiseen.

Ruhjoutumis- ja törmäysvaara

- Kaikkien käyttäjien ja maassa työskentelevien henkilöiden on käytettävä asianmukaista suojakypärää.

- Pidä kädet ja jalat poissa saksipuomiston läheisyydestä koneen ollessa käytössä.
- Pidä silmät tarkkana koneen ympärillä ja yläpuolella olevien esteiden varalta ajaessasi. Tarkista työlävan vapaa liikkuvuus ennen kuin nostat tai lasket sitä.



- Pysytele kokonaan työlävan kaiteiden sisäpuolella käytön aikana.
- Käytä aina merkinantajaa alueilla, joissa näkyvyys on rajoitettu.
- Pidä ylimääräinen henkilöstö vähintään 2 metrin etäisyydellä koneesta ajaessasi sitä.
- Käyttäjän tulee rajoittaa ajonopeutta maanpinnan, ruuhkan, näkyvyyden ja muiden törmäysvaaraa tai henkilöstön loukkaantumisleikkä lisäävien tekijöiden mukaan.

- Muista huomioida pysäytysmatkat kaikilla ajonopeuksilla. Kun ajat suurella nopeudella, vaihda hitaalle nopeudelle ennen pysäytystä. Aja kaltevalla pinnalla ainoastaan hitaalla nopeudella.
- Älä käytä suurta nopeutta rajoitetuissa tai suljetuissa tiloissa tai peruuttaessasi.
- Ole aina erittäin varovainen välttääksesi esteiden törmäykset ohjaimiin tai työlavalla oleviin henkilöihin.
- Varmista, että muut yläpuolisten ja maatasen koneiden käyttäjät ovat tietoisia henkilönostimen käytöstä. Katkaise virta siltanostureista. Aseta tarvittaessa aitaukset maatasoon.
- Vältä työlavan käyttämistä maassa olevien yläpuolella. Varoita henkilöstöä työskentelemästä, seisomasta tai kävelemästä nostetun työlavan alla. Aseta tarvittaessa aitaukset maatasoon.

1.4 HINAAMINEN, NOSTAMINEN JA TAVARAN KULJETTAMINEN

- Työlavalla ei saa olla henkilöitä hinauksen, noston tai kuljetuksen aikana.
- Konetta ei saa hinata muuten kuin hätätilanteissa, toimintahäiriön tai virtakatkoksen sattuessa tai lastauksen/purkamisen yhteydessä. Katso hätätapausten hinausohjeita.
- Varmista ennen hinaamista, nostamista tai kuljetusta, että työlava on vedetty kokonaan sisään ja että sillä ei ole työkaluja.
- Kun konetta nostetaan haarukkatrukilla, haarukat tulee asettaa vain tarkoitusta varten merkittyihin kohtiin. Käytä ainoastaan nostokapasiteetiltaan riittävää haarukkatrukkia.
- Katso tarkemmat nosto-ohjeet osiosta 4.

Tämä sivu on tarkoituksella tyhjä.

OSA 2. KÄYTTÄJÄN VELVOLLISUUDET, KONEEN VALMISTELU JA TARKASTUS

2.1 HENKILÖSTÖN KOULUTUS

Henkilönostin on henkilöstön siirtämiseen tarkoitettu laite, joten sitä saa käyttää ja huoltaa vain siihen koulutettu henkilöstö.

Lääkkeiden tai päihteiden vaikutuksen alaiset henkilöt tai kouristuksista, huimauksesta tai fyysisen hallinnan menetyksestä kärsivät henkilöt eivät saa käyttää konetta.

Käyttäjän koulutus

Käyttäjän koulutukseen sisältyy:

1. Työlavan ja maanpinnan ohjainten, hätäohjainten ja turvajärjestelmien käyttö ja rajoitukset.
2. Koneen huomiomerkinnät, ohjeet ja varoitukset.
3. Työnantajan säännöt ja viralliset säädökset.
4. Hyväksytyjen putoamissuojalaitteiden käyttö.
5. Riittävästi tietoa koneen mekaanisesta toiminnasta, jotta pystytään tunnistamaan toimintahäiriö tai sen mahdollisuus.

6. Turvallisin tapa koneen käyttöön tiloissa, joissa on yläpuolisia esteitä, muita liikkuvia laitteita, esteitä, painaumuksia, reikiä tai pudotuksia.
7. Suojaamattomien sähköjohtimien aiheuttamien vaaratilanteiden välttäminen.
8. Työn erityisvaatimukset tai koneen soveltuvuus.

Koulutuksen valvonta

Ammattitaitoisen henkilön tulee valvoa koulutusta avoimessa maastossa, jossa ei ole esteitä, kunnes koulutettava on oppinut turvallisesti ohjaamaan ja käyttämään konetta.

Käyttäjän vastuu

Käyttäjälle on tehtävä selväksi, että hänellä on vastuu ja valtuudet sammuttaa kone toimintahäiriön sattuessa tai vaaratilanteen ilmaantuessa koneessa tai työalueella.

HUOMAUTUS: Valmistaja tai jälleenmyyjä tarjoaa päteviä kouluttajia ensimmäisen/ensimmäisten laitteen/laitteiden toimituksen yhteydessä. Tämän jälkeen käyttäjä tai hänen henkilöstönsä voi itse tarvittaessa pyytää koulutusapua.

2.2 VALMISTELU, TARKASTUS JA HUOLTO

Seuraavassa taulukossa on lueteltu JLG Industries, Inc.:in suosittelemat koneen säännölliset tarkastukset ja huollot. Tarkasta, onko paikallisissa säädöksissä lisävaatimuksia henkilönostimille. Tarkastuksien ja huoltojen tiheyttä tulee tarvittaessa lisätä, mikäli konetta käytetään kovissa tai ankarissa käyttöolosuhteissa, tai jos konetta käytetään normaalia enemmän tai käyttö on muuten tavallista raskaampaa.

TÄRKEÄÄ

JLG INDUSTRIES, INC. JLG INDUSTRIES INC. TUNNUSTAA TEHTAAN VALTUUTTAMAKSI HUOLTOTEKNIKOKSI HENKILÖN, JOKA ON SUORITANUT TIETYN JLG-TUOTEMALLIN JLG-HUOLLON KOULUTUSJAKSON.

OSA 2 - KÄYTTÄJÄN VELVOLLISUUDET, KONEEN VALMISTELU JA TARKASTUS

Taulukko 2-1. Tarkastus- ja huoltotaulukko

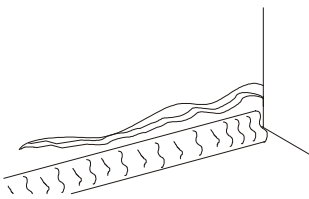
Tyyppi	Suoritusiheys	Ensisijainen vastuu	Huoltopätevyys	Viite
Tarkastus ennen käynnistystä	Ennen käyttöä joka päivä, tai aina kun käyttäjä vaihtuu.	Käyttäjä tai kuljettaja	Käyttäjä tai kuljettaja	Käyttäjät ja turvallisuuskäyttöohje
Tarkastus ennen toimitusta (Katso huomautusta)	Ennen kauppaa- tai vuokrakoneen toimitusta.	Omistaja, jälleenmyyjä tai käyttäjä	Pätevä JLG-asentaja	Huolto- ja kunnossapito-ohje ja vastaava JLG:n tarkastuslomake
Säännöllinen tarkastus	3 kuukauden tai 150 käyttötunnin jälkeen (kumpi tahansa toteutuu ensin); tai 3 kuukauden ajan pois käytöstä; tai ostettu käytettynä.	Omistaja, jälleenmyyjä tai käyttäjä	Pätevä JLG-asentaja	Huolto- ja kunnossapito-ohje ja vastaava JLG:n tarkastuslomake
Koneen vuositarkastus	Vuosittain, viimeistään 13 kuukauden kuluttua edellisestä tarkastuksesta.	Omistaja, jälleenmyyjä tai käyttäjä	Tehtaan valtuuttama huoltoteknikko (suositus)	Huolto- ja kunnossapito-ohje ja vastaava JLG:n tarkastuslomake
Ennakoiva kunnossapito	Huolto- ja kunnossapito-ohjeen mukaisin aikavälein.	Omistaja, jälleenmyyjä tai käyttäjä	Pätevä JLG-asentaja	Huolto- ja kunnossapito-ohje

HUOMAUTUS: Tarkastuslomakkeita on saatavissa JLG:ltä. Käytä Huolto- ja kunnossapito-ohjetta tarkastuksien suorittamiseen.

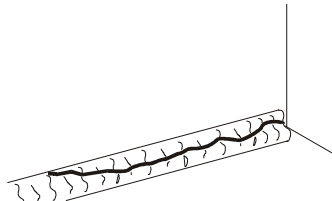
Tarkastus ennen käynnistystä

Tarkastus ennen käynnistystä sisältää seuraavat kohdat:

1. **Puhtaus** – Tarkista mahdolliset vuodot (öljy, polttoaine tai akkuneste) tai vieraat esineet kaikilta pinnoilta. Ilmoita tarvittaessa vuodot vastaavalle huoltohenkilölle.
2. **Rakenne** – Tarkasta koneen rakenne kolhujen, vaurioiden, hitsaus- tai alustametallin rakojen tai muiden ongelmien varalta.



Alusmetallin halkeama



Hitsaussauman halkeama

3. **Tarrat ja kilvet** – Tarkasta puhtaus ja luettavuus. Varmista, että kaikki tarrat ja kilvet ovat paikoillaan. Varmista, että kaikki lukukelvottomat tarrat tai kilvet puhdistetaan tai vaihdetaan.

4. **Käyttö- ja turvallisuusohjeet** – Varmista, että Käyttö- ja turvallisuusopas, AEM-turvallisuusohje (vain ANSI-markkinat) ja Vastuiden ANSI-ohje (vain ANSI-markkinat) ovat säänkestävässä säilytyslaatikossa.
5. **Yleistarkastus** – Ks. kuva 2-1.
6. **Akku** – Lataa tarvittaessa.
7. **Polttoaine** (Polttomootorikäyttöiset koneet) – Lisää polttoainetta tarvittaessa.
8. **Koneen öljymäärä** – Varmista, että öljyn taso on mittatikun ylämerkissä ja että täyttöaukon tulppa on varmasti kiinni.
9. **Hydrauliöljy** – Tarkista hydrauliöljyn taso. Varmista, että hydrauliöljyä lisätään tarvittaessa.
10. **Lisälaitteet** - Katso kunkin koneeseen asennetun lisälaitteen tarkistus-, käyttö- ja huolto-ohjeet Käyttäjät ja turvallisuus -käyttöohjeista.
11. **Toimintojen tarkastus** – Kun yleistarkastus on valmis, tarkasta kaikkien järjestelmien toiminta paikassa, jossa ei ole yläpuolisia- tai maastoesteitä. Katso tarkemmat käyttöohjeet osasta 4.

Toimintojen tarkastus

Tarkasta toiminnot seuraavasti:

1. Maatason ohjauspaneelistä, kun työlavalla ei ole kuormaa:
 - a. Tarkista, että kaikkien toimintojen ohjauskytkimien ja ohjaimien suojat ovat paikoillaan.
 - b. Käytä kaikkia toimintoja ja tarkasta kaikki rajoitus- ja katkaisukytkimet.
 - c. Tarkasta käsitoiminen lasku.
 - d. Varmista, että kaikki koneen toiminnot kytkeytyvät pois päältä, kun hätäpysäytyspainiketta painetaan.
2. Työlavan ohjauskonsolista:
 - a. Varmista, että ohjainkonsoli on kunnolla kiinnitetty ja oikeassa paikassa.
 - b. Tarkista, että kaikkien kytkimien ja lukitusten suojat ovat paikoillaan.
 - c. Käytä kaikkia toimintoja ja tarkasta kaikki rajoitus- ja katkaisukytkimet.
 - d. Varmista, että kaikki koneen toiminnot kytkeytyvät pois päältä, kun hätäpysäytyspainiketta painetaan.

OSA 2 - KÄYTTÄJÄN VELVOLLISUUDET, KONEEN VALMISTELU JA TARKASTUS

3. Työlaivalta kuljetusasennossa (säilytys):

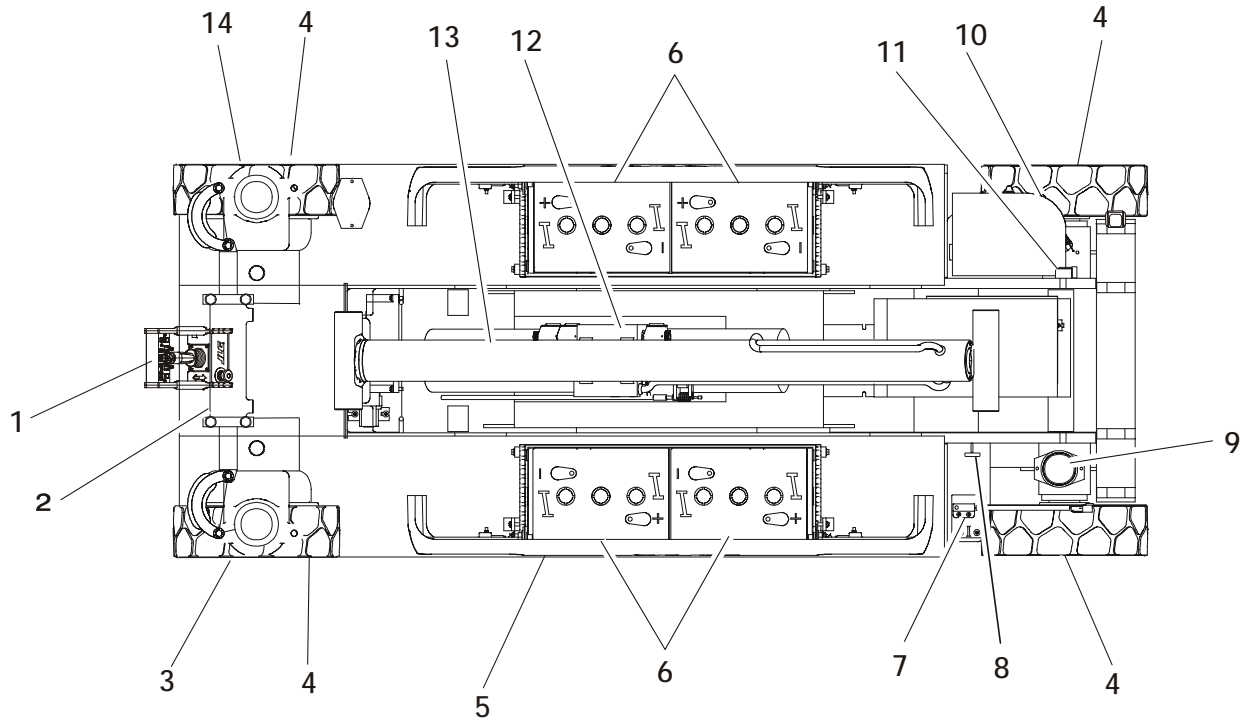
- a. Aja kone kaltevalle pinnalle, mutta älä ylitä kallistusrajoja, ja varmista pysäytettäessä jarrujen pitävyys.
- b. Tarkista kallistuksen merkkivalon toiminta. Valon pitää syttyä koneen kallistuessa.

Taulukko 2-2. Korkean nopeuden katkaisun maksimikorkeus

Malli	Suurtehon katkaisu	
1930ES	1,4 m	56 in
2030ES	1,8 m	70 in
2630ES	1,9 m	76 in
2646ES	1,9 m	76 in
3246ES	1,9 m	76 in

Taulukko 2-3. Kallistus vs. korkeus

Malli	Kallistusasetus (pitkittäissuunnassa)	Kallistusasetus (sivusuunnassa)	Lavan enimmäiskorkeus	
			Metriä	ft
	Astetta			
1930ES	3	1,5	5,7	18.75 (nostettu kokonaan)
		2	4,3	
		2,5	3,4	
		3	2,7	
2030ES	3	1,5	6	20 (nostettu kokonaan)
		2	4,5	
		2,5	3,7	
		3	3	
2630ES	3	1,5	7,7	25.4 (nostettu kokonaan)
		2	6	
		2,5	4,9	
		3	4	
2646ES	3	2	7,9	26 (nostettu kokonaan)
		2,5	6,7	
		3	6	
			22	
3246ES	3	2	9,7	31.75 (nostettu kokonaan)
		2,5	6,7	
		3	6	
			22	
				20



Kuva 2-1. Päivittäinen yleistarkistus – Sivü 1/3

Yleistä

YLEISTÄ

Aloita yleistarkastus kaavion mukaisesta kohteesta 1. Jatka tarkistusta vasemmalle (ylhäältä katsottuna vastapäivään) ja tarkista kaikkien osien kunto järjestyksessä seuraavan tarkastuslistan mukaisesti.

VAROITUS

VARMISTA LOUKKAANTUMISEN ESTÄMISEKSI, ETTÄ KONEEN VIRTAA ON KYTKETTY POIS PÄÄLTÄ YLEISTARKASTUKSEN AIKANA.

TÄRKEÄÄ

MUISTA TARKASTAA MYÖS ALUSTAN ALAPUOLI. TÄMÄN ALUEEN TARKASTUS SAATTAA PALJASTAA VIAN, JOKA VOISI AIHEUTTAA VAKAVAN KONEVAURION.

HUOMAUTUS: *Varmista jokaisessa kohdassa, että kaikki osat ovat paikoillaan ja tiukasti kiinnitettyinä, eikä näkyviä vaurioita tai muita mainittuja vikoja ole havaittavissa.*

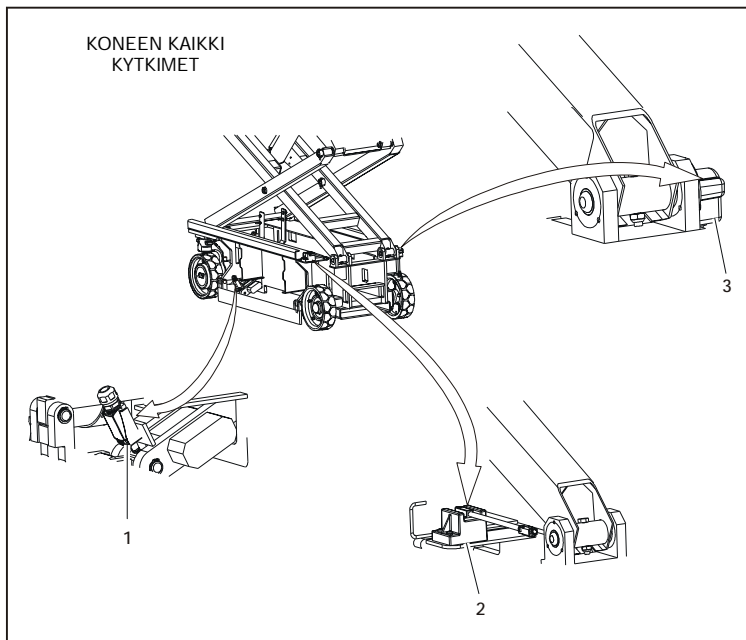
1. Työlavan ohjainkonsoli – Kilvet ovat paikoillaan ja näkyvissä, ohjainvipu ja ohjauskytkimet palautuvat vapaalle, ohjainvivun lukitus ja hätäpysäytyskytkin toimivat oikein ja käyttöohje on säilytyskotelossa.
2. Ohjaussylinteri – Katso huomautusta.
3. Kara, raidetanko, käyttömoottori ja ohjausvivusto (etuvasen) – Katso huomautusta.
4. Pyörät ja renkaat – Kunnolla kiinni, ei puuttuvia pyöränpultteja. Katso osaa 6, Renkaat ja pyörät. Tarkasta, etteivät pyörät ole vaurioituneet tai syöpyneet.
5. Kuoppasuojausjärjestelmä – Katso huomautusta.
6. Akkukotelo – Asianmukainen elektrolyyttitaso.
7. Läheisyyskytkin – Katso huomautusta.
8. Käsinlasku – Katso huomautusta.
9. Pyörivä hakuvalo – Katso huomautusta.
10. Maaohjaimet – Kilvet ovat paikoillaan ja näkyvissä, ohjauskytkimet palautuvat vapaalle, hätäpysäytyskytkin toimii oikein. Ohjausmerkinnät ovat luettavissa.

Kuva 2-2. Päivittäinen yleistarkistus – Sivu 2/3

OSA 2 - KÄYTTÄJÄN VELVOLLISUUDET, KONEEN VALMISTELU JA TARKASTUS

11. Kiertokytkin – Katso huomautusta.
12. Hydraulipumppu/moottori, säätöventtiilin asennus – Kaikki johdot ja letkut tuettu, kaikki johdot ehjiä – Katso huomautusta.
13. Nostosylinteri – Katso huomautusta.
14. Kara, raidetanko, käyttömoottori ja ohjausvivusto (etuvasen) – Katso huomautusta.
15. Saksivarret, saranatavit ja liukupainelaatat (ei näy kuvassa) – Katso huomautusta.
16. Työlava/Kaiteen asentaminen (ei näy kuvassa) – Katso huomautusta.

Kuva 2-3. Päivittäinen yleistarkistus – Sivu 3/3



1. Kuoppakytkin (tyypillisesti
koneen vastakkaisella puolella)

2. Läheisyyskytkin
3. Kiertokytkin

Kuva 2-4. Kytkimien sijainti

OSA 3. KÄYTTÄJÄN VELVOLLISUUDET JA KONEEN OHJAIMET

3.1 YLEISTÄ

TÄRKEÄÄ

KOSKA KONEEN KÄYTTÖ JA TOIMINTA EIVÄT OLE SUORAAN VALMISTAJAN VALVONNASSA, KÄYTTÄJÄ JA MUUT KONEEN KANSSA TYÖSKENTELEVÄT OVAT VASTUUSSA KONEEN TURVALLISESTA KÄYTÖSTÄ.

Tässä osassa annetaan tietoja, jotka auttavat ymmärtämään koneen ohjaustoiminnot. Tässä osassa on kuvattu käyttöominaisuudet ja rajoitukset sekä toiminnot ja ohjainten ja merkkivalojen tarkoitus. On tärkeää, että käyttäjä lukee ja ymmärtää oikeat toimintatavat ennen koneen käyttöä. Näiden toimenpiteiden noudattaminen antaa koneelle pitkän käyttöiän ja turvallisen toiminnan.

3.2 HENKILÖSTÖN KOULUTUS

Saksinostin on henkilöiden siirtämiseen tarkoitettu laite, minkä vuoksi on hyvin tärkeää, että vain valtuutetut ja koneen toiminnan ja ylläpidon tuntevat henkilöt saavat käyttää ja ylläpitää sitä. Jokaisen koneen käytöstä ja kunnossapidosta vastaavan henkilön tulee käydä läpi koulutusohjelma ja harjoitusjakso tutustuakseen koneen käyttöominaisuuksiin ennen sen käyttöä.

Lääkkeiden tai alkoholin vaikutuksen alaiset henkilöt tai kouristuksista, huimauksesta tai fyysisen hallinnan menetyksestä kärsivät henkilöt eivät saa käyttää konetta.

Käyttäjän koulutus

Käyttäjän koulutuksen tulee kattaa ainakin seuraavat kohdat:

1. Työlävan ja maatasen ohjainten, hätäohjainten ja turvajärjestelmien käyttö ja rajoitukset.
2. Käyttöohjeen ja itse koneen ohjausmerkintöjen, ohjeiden ja varoitusten tuntemus ja ymmärtäminen.
3. Kaikkien työnantajan antamien ja laissa määriteltyjen turvallisuussääntöjen tuntemus ja ymmärtäminen, mukaan lukien koulutus mahdollisten vaaratilanteiden tunnistamisen ja välttämisen osalta, kiinnittäen erityishuomiota suoritettavan työn laatuun.
4. Vaadittujen henkilöstön turvavarusteiden oikeat käyttötavat.
5. Riittävästi tietoa koneen mekaanisesta toiminnasta, jotta pystytään tunnistamaan toimintahäiriö tai sen mahdollisuus.

6. Turvallisin tapa koneen käyttöön tiloissa, joissa on yläpuolisia esteitä, muita liikkuvia laitteita, esteitä, painaamia, reikiä tai pudotuksia kantopinnalla.
7. Suojaamattomien sähköjohtimien aiheuttamien vaaratilanteiden välttäminen.
8. Kaikki muut työn erityisvaatimukset tai koneen soveltuvuus työhön.

Koulutuksen valvonta

Koulutuksen tulee tapahtua avoimessa, esteettömässä maastossa ammattitaitoisen käyttäjän tai työnjohtajan valvonnassa, kunnes koulutettava on oppinut turvallisesti ohjaamaan ja käyttämään saksinostinta ahtaamissa paikoissa.

Käyttäjän vastuu

Käyttäjää tulee muistuttaa siitä, että hänellä on vastuu ja velvollisuus koneen sammuttamisesta toimintahäiriön sattuessa tai koneen tai työalueen vaaratilanteessa; sekä kysyä ohjeita esimieheltä tai JLG:n jälleenmyyjältä ennen työskentelyn jatkamista.

HUOMAUTUS: *Valmistaja tai jälleenmyyjä tarjoaa päteviä kouluttajia ensimmäisen/ensimmäisten laitteen/laitteiden toimituksen yhteydessä. Tämän jälkeen käyttäjä tai hänen henkilöstönsä voi itse tarvittaessa pyytää koulutusapua.*

3.3 Käyttöominaisuudet ja rajoitukset

Yleistä

Koneen käyttöominaisuuksien ja rajoitusten perusteellinen tuntemus on ensimmäinen vaatimus käyttäjälle, riippumatta vastaavien nostolaitteiden aiemmasta käyttökokemuksesta.

Kyltit

Tärkeitä käytön aikana muistettavia asioita on esitetty VAARA-, VAROITUS-, HUOMIO-, TÄRKEÄÄ- ja OHJEET-kylteissä. Nämä tiedot ovat esillä eri pisteissä, ja niiden tarkoitus on varoittaa henkilökuntaa mahdollisista vaaratilanteista, joita koneen käyttöominaisuudet ja lastausrajoitukset aiheuttavat. Katso esipuheesta yllä mainittujen kylttien määritelmät.

Tilavuudet

Työalavan nostaminen, kuormalla tai ilman, perustuu seuraaviin kriteereihin:

1. Kone on asetettu tasaiselle, tukevalle ja vaakasuoralle pinnalle.
2. Kuorma ei ylitä valmistajan nimelliskuormaa.
3. Kaikki konejärjestelmät toimivat kunnolla.

Vakaus

Kone on alunperin JLG:n valmistama ja sitä käytetään kapasiteettinsa rajoissa tasaisella, lujalla ja vaakasuoralla tukipinnalla. Näin koneen työlava on vakaa kaikissa asennoissaan.

3.4 OHJAIMET JA MERKKIVALOT

Maatason ohjausasema

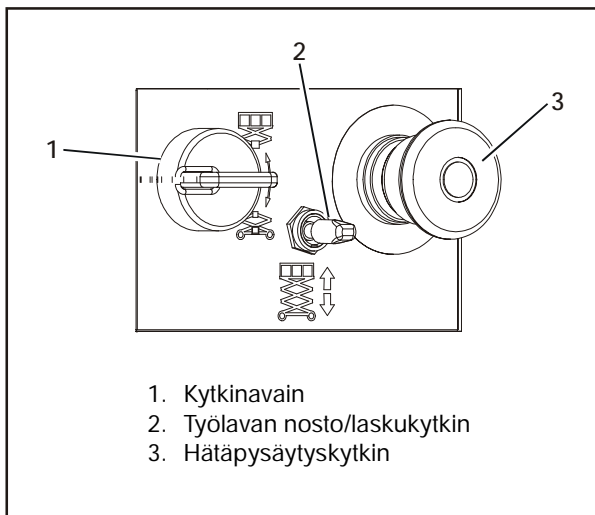


HÄTÄTAPAUKSIA LUKUUNOTTAMATTA KONETTA EI SAA KÄYTTÄÄ MAATASON OHJAUSASEMALTA HENKILÖSTÖN OLLESSA TYÖLAVALLA.

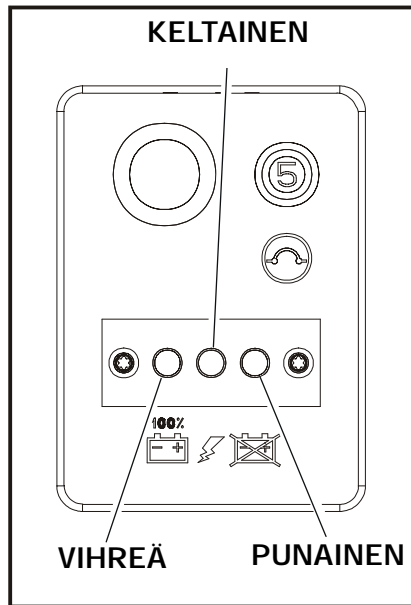
SUORITA MAATASON OHJAUSASEMALLA MAHDOLLISIMMAN MONTA ESITARKISTUSTA ENNEN KÄYTTÖÄ.

HUOMAUTUS: *Kun kone on sammutettu ja pysäköity yön tai akun lataamisen ajaksi, hätäpysäytys- ja virranvalintakytkin on kytkettävä pois päältä, jottei akku tyhjene.*

1. Työlavan/maatason ohjauskytkin – Kolmiasentoinen, avaimella käynnistettävä kytkin ohjaa virtaa työlavan tai maatason ohjaimiin, valinnan mukaan. Työlavan kohdalle käännettynä se ohjaa virtaa työlavan ohjausaseman hätäpysäytyskytkimelle. Maatason kohdalle käännettynä se ohjaa virtaa maatason ohjaimiin. Maatason ohjaimien hätäpysäytyskytkin ohjaa virtaa kytkinvaimeen. Kun virranvalintakytkin on keskiasennossa, sekä työlavan että maatason ohjaimien virta on katkaistu.
2. Työlavan nosto/laskukytkin – Kolmiasentoinen nostimen kosketuskytkin nostaa tai laskee lavaa riippuen siitä, onko kytkin ylä- vai ala-asennossa.
3. Hätäpysäytyskytkin – Kaksiasentoinen, punainen, siemenmuotoinen hätäpysäytyskytkin. Kun se on päällä ja virranvalintakytkin maatason kohdalla, maatason ohjausasema saa käyttövirtaa. Kytkimestä voidaan lisäksi katkaista ohjaimilta virta hätätilanteen sattuessa. Virta kytketään päälle vetämällä kytkin ulos (päälle) ja pois painamalla kytkintä.

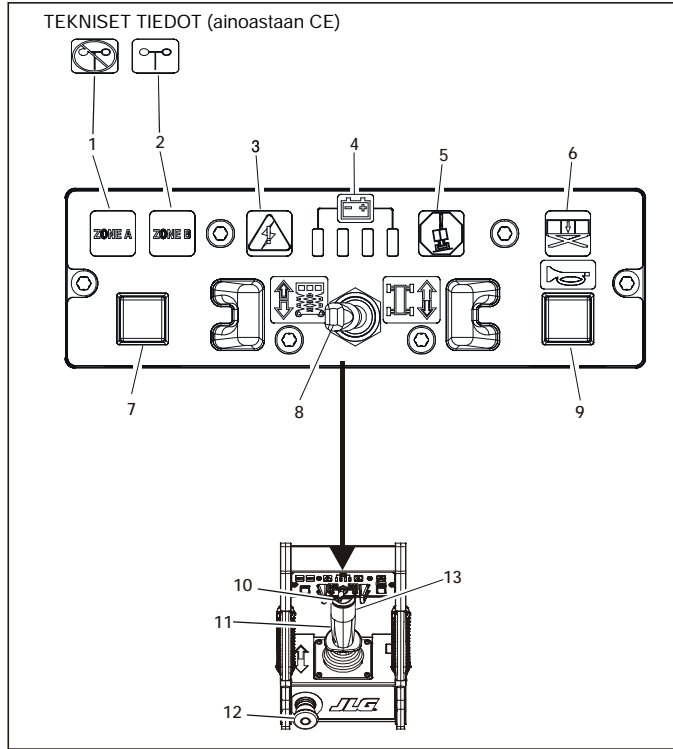


Kuva 3-1. Maatason ohjausasema



Kuva 3-2. Akun latausvalot

4. Akun latausvalot – Tämä paneeli, joka sijaitsee maatas-
son ohjauskotelon oikealla puolella, antaa käyttäjälle tar-
kan akun latausta koskevan lukeman.
 - a. Vihreä = akku ladattu
 - b. Keltainen = lataus käynnissä
 - c. Punainen = lataushäiriö



1. Sisäkäyttöön (CE) / vyöhykkeen A kapasiteetti (ANSI)*
2. Ulkokäyttöön (CE) / vyöhykkeen B kapasiteetti (ANSI)
3. Järjestelmävika
4. Akun käyttövalo
5. Kallistuksen merkkivalo
6. Ylikuormituksen merkkivalo
7. Kapasiteetin vaihtokytkin
8. Noston/ajon vaihtokytkin
9. Äänimerkki
10. Kääntökytkin
11. Ohjainsauva
12. Hätäpysäytyskytkin
13. Laukaisukytkin

HUOMAUTUS: *Yksikapasiteettisessa ANSI-koneessa ei ole merkkivaloa.

Kuva 3-3. Työalavan ohjausasema

3.5 TYÖLAVAN OHJAUSASEMA

HUOMAUTUS: Työlavän ohjauksen merkkivalopaneelin erimuotoiset symbolit informoivat käyttäjää erilaisista käytön yhteydessä eteen tulevista tilanteista. Symbolien merkitys on selitetty alla.



Tarkoittaa mahdollista vaaratilannetta, joka korjaamatta jätettynä voi aiheuttaa vakavan loukkaantumisen tai kuoleman. Merkkivalo on punainen.



Tarkoittaa epänormaalia toimintatilaa, joka korjaamatta jätettynä voi aiheuttaa koneen toiminnan keskeytymisen tai vaurioitumisen. Merkkivalo on keltainen.



Antaa tärkeää tietoa koskien toimintatilaa eli menettelytapoja, jotka ovat olennaisia turvallisen käytön kannalta. Merkkivalot ovat vihreitä lukuunottamatta kapasiteetin merkkivaloa, joka on vihreä tai keltainen työlavän asennosta riippuen.

1. Sisäkäyttöön (CE) / vyöhykkeen A kapasiteetti (ANSI/AUS) – Tämä merkkivalo syttyy, kun sisäkäytön (CE) tai vyöhykkeen A (ANSI/AUS) kapasiteetti on valittu.
2. Ulkokäyttöön (CE) / vyöhykkeen B kapasiteetti (ANSI/AUS) – Tämä merkkivalo syttyy, kun ulkokäytön (CE) tai vyöhykkeen A (ANSI/AUS) kapasiteetti on valittu.
3. Järjestelmävirian merkkivalo – Merkkivalo vilkkuu vikakoodin mukaisesti ja ilmoittaa, missä osassa järjestelmää vika on.
4. Akun käyttövalot – Nämä merkkivalot ilmoittavat käyttäjälle akun tilan.
5. Kallistushälytyksen varoitusvalo – Punainen varoitusvalo syttyy ohjauspaneelissa, kun kone on jyrkessä rinteessä kuin mille se on ohjelmoitu.
6. Ylikuormituksen merkkivalo (mikäli varusteena) – Osoittaa, että työlava on ylikuormitettu.

HUOMAUTUS: Jos ylikuormituksen merkkivalo syttyy, laske kone kokonaan alas ja vähennä työlavän kuormaa niin paljon, ettei se ylitä kapasiteettitarraan merkittyä nimelliskuormaa.

7. Kapasiteetin valintakytkin – Malleissa 2630ES/3246ES tällä kytkimellä valitaan sallittu kapasiteettivähyke. Kaikissa CE-koneissa, paitsi 2630ES, tätä kytkintä käytetään joko sisä- tai ulkokäytön valintaan.
8. Ajo/nostokytkin – Tätä valintakytkintä käytetään joko ajo- tai nostotoiminnon valintaan. Kun toiminto on valittu, ohjainsauva on siirrettävä asianmukaiseen asentoon kyseisen toiminnon aktivoimiseksi. Toiminto täytyy valita ohjaussauvan ollessa vapaa-asennossa. Muutoin toiminto ei valiuu.
9. Äänimerkki – Tämän painikekytkimen avulla käyttäjä voi varoittaa työalueella olevia koneen työskentelystä alueella.
10. Kääntökytkin – Peukalolla ohjattava kääntökytkin sijaitsee ohjainsauvan päällä. Kytkimen painaminen oikealle kääntää pyöriä oikealle. Kytkimen painaminen vasemmalle kääntää pyöriä vasemmalle.
11. Ohjainsauva – Ohjainsauvalla ohjataan kolmea eri toimintoa: ajo, nosto ja kääntö. Ajo- ja nostokytkimen on oltava valittuna ennen ohjainsauvan siirtämistä. Jos valitset ajotoiminnon, ohjainsauvan liikuttaminen eteen ajaa konetta eteenpäin ja vastaavasti ohjainsauvan liikuttaminen taaksepäin saa koneen peruuttamaan. Kun nostin-toiminto on valittu, ohjainsauvan liikuttaminen taakse nostaa työlavaa ylös ja vastaavasti ohjainsauvan liikuttaminen eteen laskee työlavaa alaspäin. Kunkin valitun toiminnon nopeus määräytyy siitä, kuinka kaukana ohjainsauva on keskiasennostaan. Peukalokäyttöinen ohjauskytkin käsiohjaimen päällä kääntää koneen kääntyviä pyöriä haluttuun suuntaan (oikealle tai vasemmalle).
12. Hätäpysäytyskytkin – Kaksiasentoinen, punainen, sienenmuotoinen virta-/hätäpysäytyskytkin, joka jakaa virtaa työlavan ohjausasemalle sekä sammuttaa hätätilanteessa virran työlavan ohjaimista. Kun virranvalintakytkin on työlavan kohdalla, virta kytketään päälle vetämällä hätäpysäytyskytkin ulos (päällä-asento) ja pois painamalla kytkin sisään (pois päältä -asento).

OSA 3 - KÄYTTÄJÄN VELVOLLISUUDET JA KONEEN OHJAIMET

13. Laukaisukytkin – Tämä kytkin sijaitsee ohjainsauvan etupuolella. Laukaisukytkin aktivoi toiminnon, ja sitä tarvitsee painaa ajo-, ohjaus- ja nostotoiminnoille. Kun laukaisukytkin vapautetaan, toiminto lakkaa.

HUOMIO

JOS KALLISTUSHÄLYTYSVALO TAI MERKKIÄÄNI ON PÄÄLLÄ TYÖLAVAA NOSTETTAESSA, LASKE TYÖLAVA KOKONAAN ALAS, JA KORJAA KONEEN ASENTOA NIIN, ETTÄ SE ON VAAKATASOSSA. NOSTA TYÖLAVAA VASTA TÄMÄN JÄLKEEN.

14. Kallistushälytyksen varoitusääni – Kallistushälytyksen varoitusääni kuuluu, kun kone on liian jyrkässä rinteessä ja työlava ylhäällä.

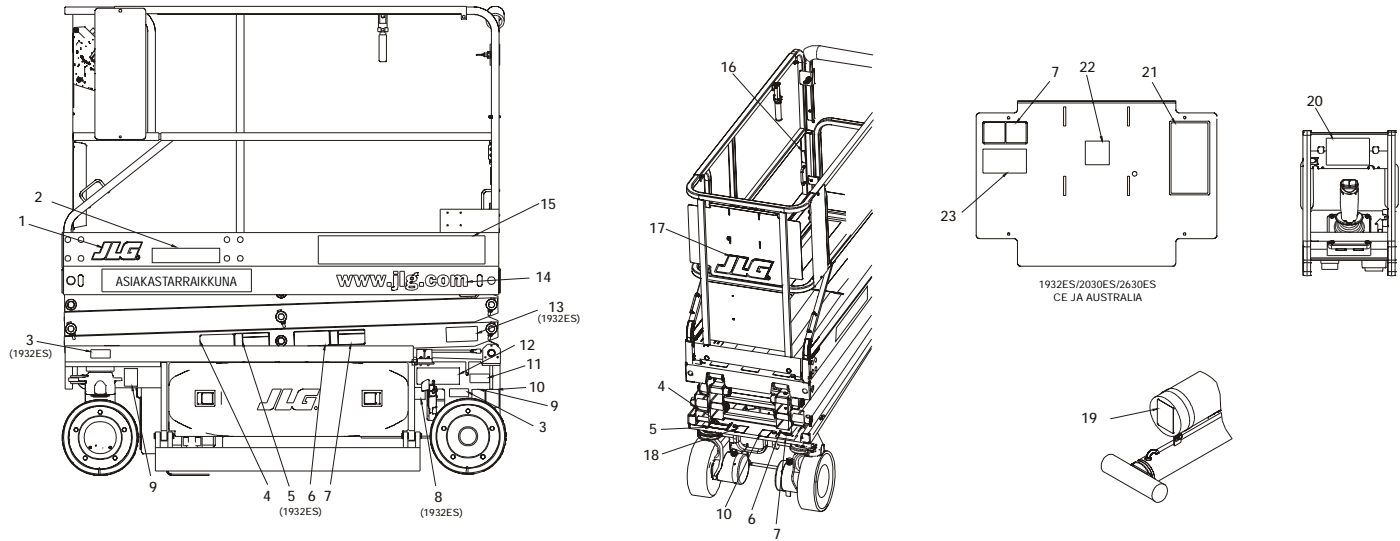
HUOMAUTUS: ANSI/CSA/AUS-koneet on varustettu kallistuksen lukituksella, joka poistaa ajo- ja nostotoiminnot pois käytöstä, kun kone on sallitun kaltevuuskulman ulkopuolella ja työlava on nostettuna.

HUOMIO

ÄLÄ LASKE TYÖLAVAA, ENNEN KUIN TYÖLAVAN JATKE ON VEDETTY KOKONAAN SISÄÄN.

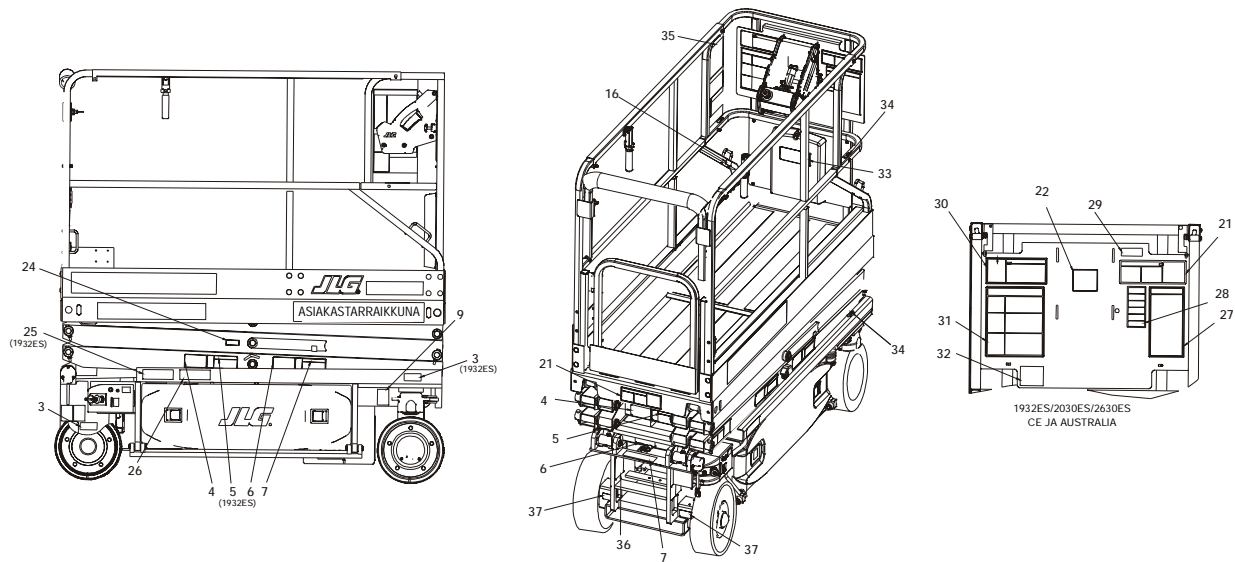
HUOMIO

ÄLÄ KÄYTÄ KONETTA, JOS SUURI AJONOPEUS ON KÄYTÖSSÄ JA TYÖLAVA ON SÄILYTYSASENTOON KORKEAMMALLA.

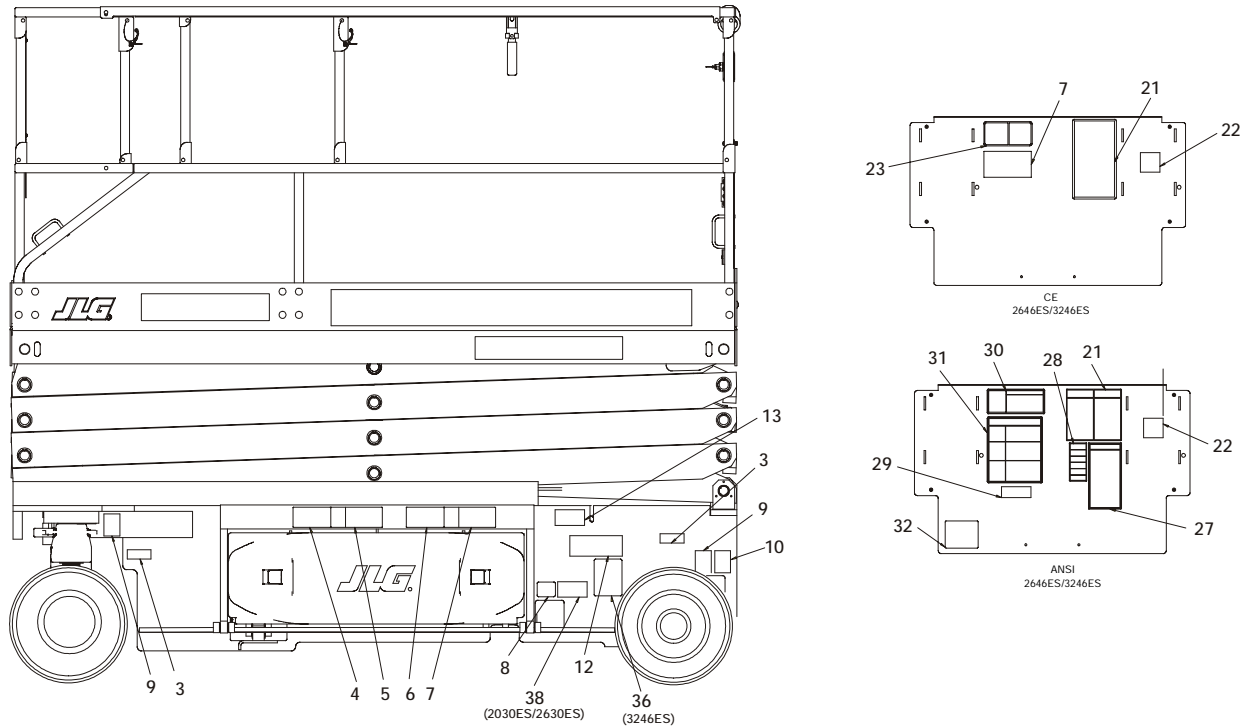


Kuva 3-4. Tarran sijainti - Sivu 1 / 4

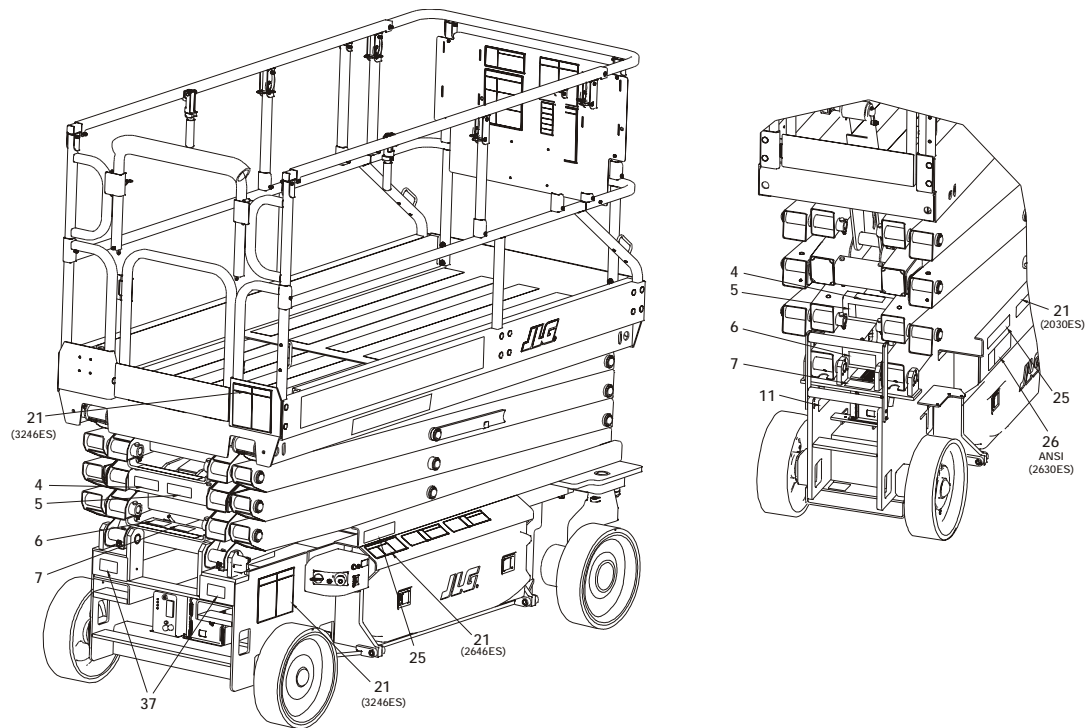
OSA 3 - KÄYTTÄJÄN VELVOLLISUUDET JA KONEEN OHJAIMET



Kuva 3-5. Tarran sijainti - Sivu 2 / 4



Kuva 3-6. Tarran sijainti - Sivu 3 / 4



Kuva 3-7. Tarran sijainti - Sivu 4 / 4

Taulukko 3-1. Tarrojen sijaintimerkinät (1930ES)

Nimike	ANSI 0272854-4	CE 0272855-4	Australia 0272856-2	Englanti/ Espanja 0272863-1	Englanti/ Ranska 0272857-1	Portugali/ Espanja 0272864-1	Englanti/Kiina 0273795-1	Korea 0274120-1
1	–	–	–	–	–	–	–	–
2	1705642	1705642	1705642	1705642	1705642	1705642	1705642	1705642
3	1705647	1705648	1705648	1705648	1705648	1705648	1705647	1705647
4	–	–	–	1705725	1705717	1705725	1705943	1706052
5	1705694	1705673	1705673	1705694	1705694	1705722	1705694	1705694
6	–	–	–	1705724	1705718	1705724	1705944	1706056
7	1705695	1705671	1705671	1705695	1705695	1703834	1705695	1705695
8	1702155	1702155	1702155	1702155	1702155	1702155	1702155	1702155
9	1703811	1703811	1703811	1703811	1703811	1703811	1703811	1703811
10	1703814	1703814	1703814	1703814	1703814	1703814	1703814	1703814
11	–	–	–	1703464	1703464	1703464	–	1703822
12	3252645	3252799	3252811	3252645	3252645	3252799	3252645	3252799
13	1703822	1703822	1703822	1703822	1703822	1703822	1703822	1703822
14	1705687	1705687	1705687	1705687	1705687	1705687	1705687	1705687
15	–	–	–	–	–	–	–	–
16	1704277	1704277	1704277	1704277	1704277	1704277	1704277	1704277

OSA 3 - KÄYTTÄJÄN VELVOLLISUUDET JA KONEEN OHJAIMET

Taulukko 3-1. Tarrojen sijaintimerkinnot (1930ES)

Nimike	ANSI 0272854-4	CE 0272855-4	Australia 0272856-2	Englanti/ Espanja 0272863-1	Englanti/ Ranska 0272857-1	Portugali/ Espanja 0272864-1	Englanti/Kiina 0273795-1	Korea 0274120-1
17	-	-	-	-	-	-	-	-
18	1701499	1701499	1701499	1701499	1701499	1701499	1701499	1701499
19	1704412	1704412	1704412	1704412	1704412	1704412	1704412	1704412
20	1702631	1702631	1702631	1702631	1702631	1702631	1702631	1702631
21	1705638	1705666	1705666	1705666	1705666	1705666	1705638	1705638
22	1705692	1705692	1705692	1705692	1705692	1705692	1705692	1705692
23	-	-	1703877	-	-	-	-	-
24	1705693	1705693	1705693	1705693	1705693	1705693	1705693	1705693
25	1703813	1705670	1705670	1704339	1704339	1704341	1704344	1703856
26	1705699	-	-	-	-	-	1705699	-
27	1705679	-	-	1705679	1705679	1705727	1705679	1705679
28	1705686	-	-	1705720	1705723	1705726	1705946	1706057
29	-	-	-	-	-	-	-	-
30	1705681	-	-	1705681	1705681	1705721	1705681	1705681
31	1705680	-	-	1705680	1705680	1705894	1705680	1705680
32	3251813	-	-	-	-	-	3251813	-
33	1701509	1701509	1701509	1701509	1701509	1701509	1701509	1701509
34	1703819	1703819	1703819	1703819	1703819	1703819	1703819	1703819

OSA 3 - KÄYTTÄJÄN VELVOLLISUUDET JA KONEEN OHJAIMET

Taulukko 3-1. Tarrojen sijaintimerkinnot (1930ES)

Nimike	ANSI 0272854-4	CE 0272855-4	Australia 0272856-2	Englanti/ Espanja 0272863-1	Englanti/ Ranska 0272857-1	Portugali/ Espanja 0272864-1	Englanti/Kiina 0273795-1	Korea 0274120-1
35	–	–	–	1705719	3252098	1705719	–	–
36	1700584	1700584	1700584	1700584	1703464	1700584	3252507	1700584
37	1704016	1704016	1704016	1703817	1704016	1703817	1704016	1704016

Taulukko 3-2. Tarrojen sijaintimerkinnot (2030ES)

Nimike	ANSI 0272854-4	CE 0272855-4	Australia 0272856-2	Englanti/ Espanja 0272863-1	Englanti/ Ranska 0272857-1	Portugali/Espanja 0272864-1	Englanti/Kiina 0273795-1	Korea 0274120-1
1	-	-	-	-	-	-	-	-
2	1705643	1705643	1705643	1705643	1705643	1705643	1705643	1705642
3	1706310	1706310	1706310	1706310	1706310	1706310	1706310	1706310
4	-	-	-	1705725	1705717	1705725	1705943	1706052
5	1705694	1705673	1705673	1705694	1705694	1705722	1705694	1705694
6	-	-	-	1705724	1705718	1705724	1705944	1706056
7	1705695	1705671	1705671	1705695	1705695	1703834	1705695	1705695
8	1702155	1702155	1702155	1702155	1702155	1702155	1702155	1702155
9	1703811	1703811	1703811	1703811	1703811	1703811	1703811	1703811
10	1703814	1703814	1703814	1703814	1703814	1703814	1703814	1703814
11	-	-	-	1703464	1703464	1703464	-	1703822
12	3252645	3252799	3252811	3252645	3252645	3252799	3252645	3252799
13	1703822	1703822	1703822	1703822	1703822	1703822	1703822	1703822
14	1705687	1705687	1705687	1705687	1705687	1705687	1705687	1705687
15	-	-	-	-	-	-	-	-
16	1704277	1704277	1704277	1704277	1704277	1704277	1704277	1704277
17	-	-	-	-	-	-	-	-

OSA 3 - KÄYTTÄJÄN VELVOLLISUUDET JA KONEEN OHJAIMET

Taulukko 3-2. Tarrojen sijaintimerkinnot (2030ES)

Nimike	ANSI 0272854-4	CE 0272855-4	Australia 0272856-2	Englanti/ Espanja 0272863-1	Englanti/ Ranska 0272857-1	Portugali/Espanja 0272864-1	Englanti/Kiina 0273795-1	Korea 0274120-1
18	1701499	1701499	1701499	1701499	1701499	1701499	1701499	1701499
19	1704412	1704412	1704412	1704412	1704412	1704412	1704412	1704412
20	1702631	1702631	1702631	1702631	1702631	1702631	1702631	1702631
21	1705639	1705667	1705667	1705639	1705639	1705667	1705639	1705638
22	1705692	1705692	1705692	1705692	1705692	1705692	1705692	1705692
23	-	-	1703877	-	-	-	-	-
24	1705693	1705693	1705693	1705693	1705693	1705693	1705693	1705693
25	1703813	1705670	1705670	1704339	1704339	1704341	1704344	1703856
26	-	-	-	-	-	-	-	-
27	1705679	-	-	1705679	1705679	1705727	1705679	1705679
28	1705686	-	-	1705720	1705723	1705726	1705946	1706057
29	-	-	-	-	-	-	-	-
30	1705681	-	-	1705681	1705681	1705721	1705681	1705681
31	1705680	-	-	1705680	1705680	1705894	1705680	1705680
32	3251813	-	-	-	-	-	3251813	-
33	1701509	1701509	1701509	1701509	1701509	1701509	1701509	1701509
34	1703819	1703819	1703819	1703819	1703819	1703819	1703819	1703819
35	-	-	-	1705719	3252098	1705719	-	-

OSA 3 - KÄYTTÄJÄN VELVOLLISUUDET JA KONEEN OHJAIMET

Taulukko 3-2. Tarrojen sijaintimerkinät (2030ES)

Nimike	ANSI 0272854-4	CE 0272855-4	Australia 0272856-2	Englanti/ Espanja 0272863-1	Englanti/ Ranska 0272857-1	Portugali/Espanja 0272864-1	Englanti/Kiina 0273795-1	Korea 0274120-1
36	1700584	1700584	1700584	1703464	1703464	1700584	3252507	1700584
37	1704016	1704016	1704016	1703817	1704016	1703817	1704016	1704016

Taulukko 3-3. Tarrojen sijaintimerkinät (2630ES)

Nimike	ANSI 0272854-5	CE 0272855-4	Australia 0272856-2	Englanti/ Espanja 0272863-1	Englanti/ Ranska 0272857-1	Portugali/ Espanja 0272864-1	Englanti/ Kiina 0273795-1	Korea 0274120-1
1	-	-	-	-	-	-	-	-
2	1705644	1705644	1705644	1705644	1705644	1705644	1705644	1705644
3	1706310	1706310	1706310	1706310	1706310	1706310	1706310	1706310
4	-	-	-	1705725	1705717	1705725	1705943	1706052
5	1705694	1705673	1705673	1705694	1705694	1705722	1705694	1705694
6	-	-	-	1705724	1705718	1705724	1705944	1706056
7	1705695	1705671	1705671	1705695	1705695	1703834	1705695	1705695
8	1702155	1702155	1702155	1702155	1702155	1702155	1702155	1702155
9	1703811	1703811	1703811	1703811	1703811	1703811	1703811	1703811
10	1703814	1703814	1703814	1703814	1703814	1703814	1703814	1703814
11	1703464	3252507	3252507	1703464	1703464	1703464	1703464	1703822
12	3252645	3252799	3252811	3252645	3252645	3252799	3252645	3252799
13	1703822	1703822	1703822	1703822	1703822	1703822	1703822	1703822
14	1705687	1705687	1705687	1705687	1705687	1705687	1705687	1705687
15	-	-	-	-	-	-	-	-
16	1704277	1704277	1704277	1704277	1704277	1704277	1704277	1704277
17	-	-	-	-	-	-	-	-

OSA 3 - KÄYTTÄJÄN VELVOLLISUUDET JA KONEEN OHJAIMET

Taulukko 3-3. Tarrojen sijaintimerkinät (2630ES)

Nimike	ANSI 0272854-5	CE 0272855-4	Australia 0272856-2	Englanti/ Espanja 0272863-1	Englanti/ Ranska 0272857-1	Portugali/ Espanja 0272864-1	Englanti/ Kiina 0273795-1	Korea 0274120-1
18	1701499	1701499	1701499	1701499	1701499	1701499	1701499	1701499
19	1704412	1704412	1704412	1704412	1704412	1704412	1704412	1704412
20	1702631	1702631	1702631	1702631	1702631	1702631	1702631	1702631
21 kaksoiskapa- siteetti	1705941	1705942	1705887	1705638	1705638	1705665	1705941	1705942
21 yksittäiska- pasiteetti	1705638	1705665	1705665	-	-	-	1705638	-
22	1705692	1705692	1705692	1705692	1705692	1705692	1705692	1705692
23	-	-	1703877	-	-	-	-	-
24	1705693	1705693	1705693	1705693	1705693	1705693	1705693	1705693
25	1703813	1705670	1705670	1704339	1704339	1704341	1704344	1703856
26	1705699	-	-	-	-	-	1705699	-
27	1705679	-	-	1705679	1705679	1705727	1705679	1705679
28	1705686	-	-	1705720	1705723	1705726	1705946	1706057
29	-	-	-	-	-	-	-	-
30	1705681	-	-	1705681	1705681	1705721	1705681	1705681
31	1705680	-	-	1705680	1705680	1705894	1705680	1705680
32	3251813	-	-	3251813	3251813	-	3251813	-

OSA 3 - KÄYTTÄJÄN VELVOLLISUUDET JA KONEEN OHJAIMET

Taulukko 3-3. Tarrojen sijaintimerkinnot (2630ES)

Nimike	ANSI 0272854-5	CE 0272855-4	Australia 0272856-2	Englanti/ Espanja 0272863-1	Englanti/ Ranska 0272857-1	Portugali/ Espanja 0272864-1	Englanti/ Kiina 0273795-1	Korea 0274120-1
33	1701509	1701509	1701509	1701509	1701509	1701509	1701509	1701509
34	1703819	1703819	1703819	1703819	1703819	1703819	1703819	1703819
35	-	-	-	1705719	3252098	1705719	-	-
36	1700584	1700584	1700584	1703464	1703464	1700584	3252507	1700584
37	1704016	1704016	1704016	1703817	1704016	1703817	1704016	1704016

OSA 3 - KÄYTTÄJÄN VELVOLLISUUDET JA KONEEN OHJAIMET

Taulukko 3-4. Tarrojen sijaintimerkinnot (2646ES)

Nimike	ANSI 0272854-4	CE 0272855-4	Australia 0272856-2	Englanti/ Espanja 0272863-1	Englanti/ Ranska 0272857-1	Portugali/ Espanja 0272864-1	Englanti/Kiina 0273795-1	Korea 0274120-1
1	-	-	-	-	-	-	-	-
2	1705645	1705645	1705645	1705645	1705645	1705645	1705645	1705645
3	1706311	1706311	1706311	1706311	1706311	1706311	1706311	1706311
4	-	-	-	1705725	1705717	1705725	1705943	1706052
5	1705694	1705673	1705673	1705694	1705694	1705722	1705694	1705694
6	-	-	-	1705724	1705718	1705724	1705944	1706056
7	1705695	1705671	1705671	1705695	1705695	1703834	1705695	1705695
8	1702155	1702155	1702155	1702155	1702155	1702155	1702155	1702155
9	1703811	1703811	1703811	1703811	1703811	1703811	1703811	1703811
10	1703814	1703814	1703814	1703814	1703814	1703814	1703814	1703814
11	-	-	-	-	-	1703464	-	1703822
12	3252645	3252799	3252811	3252645	3252645	3252799	3252645	3252799
13	1703822	1703822	1703822	1703822	1703822	1703822	1703822	1703822
14	1705687	1705687	1705687	1705687	1705687	1705687	1705687	1705687
15	-	-	-	-	-	-	-	-
16	1704277	1704277	1704277	1704277	1704277	1704277	1704277	1704277
17	-	-	-	-	-	-	-	-

OSA 3 - KÄYTTÄJÄN VELVOLLISUUDET JA KONEEN OHJAIMET

Taulukko 3-4. Tarrojen sijaintimerkinnot (2646ES)

Nimike	ANSI 0272854-4	CE 0272855-4	Australia 0272856-2	Englanti/ Espanja 0272863-1	Englanti/ Ranska 0272857-1	Portugali/ Espanja 0272864-1	Englanti/Kiina 0273795-1	Korea 0274120-1
18	1701499	1701499	1701499	1701499	1701499	1701499	1701499	1701499
19	1704412	1704412	1704412	1704412	1704412	1704412	1704412	1704412
20	1702631	1702631	1702631	1702631	1702631	1702631	1702631	1702631
21	1705640	1705668	1705668	1705640	1705640	1705668	1705640	1705638
22	1705692	1705692	1705692	1705692	1705692	1705692	1705692	1705692
23	-	-	1703877	-	-	-	-	-
24	1705693	1705693	1705693	1705693	1705693	1705693	1705693	1705693
25	1703813	1705670	1705670	1704339	1704339	1704341	1704344	1703856
26	1705699	-	-	-	-	-	1705699	-
27	1705679	-	-	1705679	1705679	1705727	1705679	1705679
28	1705686	-	-	1705720	1705723	1705726	1705946	1706057
29	-	-	-	-	-	-	-	-
30	1705681	-	-	1705681	1705681	1705721	1705681	1705681
31	1705680	-	-	1705680	1705680	1705894	1705680	1705680
32	3251813	-	-	3251813	3251813	-	3251813	-
33	1701509	1701509	1701509	1701509	1701509	1701509	1701509	1701509
34	1703819	1703819	1703819	1703819	1703819	1703819	1703819	1703819
35	-	-	-	1705719	3252098	1705719	-	-

OSA 3 - KÄYTTÄJÄN VELVOLLISUUDET JA KONEEN OHJAIMET

Taulukko 3-4. Tarrojen sijaintimerkinät (2646ES)

Nimike	ANSI 0272854-4	CE 0272855-4	Australia 0272856-2	Englanti/ Espanja 0272863-1	Englanti/ Ranska 0272857-1	Portugali/ Espanja 0272864-1	Englanti/Kiina 0273795-1	Korea 0274120-1
36	1700584	1700584	1700584	1703464	1703464	1700584	3252507	1700584
37	1704016	1704016	1704016	1703817	1704016	1703817	1704016	1704016

Taulukko 3-5. Tarrojen sijaintimerkinnot (3246ES)

Nimike	ANSI 0272854-4	CE 0272855-4	Australia 0272856-2	Englanti/ Espanja 0272863-1	Englanti/ Ranska 0272857-1	Portugali/ Espanja 0272864-1	Englanti/Kiina 0273795-1	Korea 0274120-1
1	-	-	-	-	-	-	-	-
2	1705646	1705646	1705646	1705646	1705646	1705646	1705646	1705646
3	1706312	1706312	1706312	1706312	1706312	1706312	1706312	1706312
4	-	-	-	1705725	1705717	1705725	1705943	1706052
5	1705694	1705673	1705673	1705694	1705694	1705722	1705694	1705694
6	-	-	-	1705724	1705718	1705724	1705944	1706056
7	1705695	1705671	1705671	1705695	1705695	1703834	1705695	1705695
8	1702155	1702155	1702155	1702155	1702155	1702155	1702155	1702155
9	1703811	1703811	1703811	1703811	1703811	1703811	1703811	1703811
10	1703814	1703814	1703814	1703814	1703814	1703814	1703814	1703814
11	-	-	-	-	-	1703464	-	1703822
12	3252645	3252799	3252811	3252645	3252645	3252799	3252645	3252799
13	1703822	1703822	1703822	1703822	1703822	1703822	1703822	1703822
14	1705687	1705687	1705687	1705687	1705687	1705687	1705687	1705687
15	-	-	-	-	-	-	-	-
16	1704277	1704277	1704277	1704277	1704277	1704277	1704277	1704277
17	-	-	-	-	-	-	-	-

OSA 3 - KÄYTTÄJÄN VELVOLLISUUDET JA KONEEN OHJAIMET

Taulukko 3-5. Tarrojen sijaintimerkinät (3246ES)

Nimike	ANSI 0272854-4	CE 0272855-4	Australia 0272856-2	Englanti/ Espanja 0272863-1	Englanti/ Ranska 0272857-1	Portugali/ Espanja 0272864-1	Englanti/Kiina 0273795-1	Korea 0274120-1
18	1701499	1701499	1701499	1701499	1701499	1701499	1701499	1701499
19	1704412	1704412	1704412	1704412	1704412	1704412	1704412	1704412
20	1702631	1702631	1702631	1702631	1702631	1702631	1702631	1702631
21	1705641	1705704 1705666 (ulkokäyttö)	1705819 1705666 (ulkokäyttö)	1705641	1705641	1705704	1705641	1705638
22	1705692	1705692	1705692	1705692	1705692	1705692	1705692	1705692
23	-	-	1703877	-	-	-	-	-
24	1705693	1705693	1705693	1705693	1705693	1705693	1705693	1705693
25	1703813	1705670	1705670	1704339	1704340	1704341	1704344	1703856
26	1705699	-	-	-	-	-	1705699	-
27	1705679	-	-	1705679	1705679	1705727	1705679	1705679
28	1705686	-	-	1705720	1705723	1705726	1705946	1706057
29	-	-	-	-	-	-	-	-
30	1705681	-	-	1705681	1705681	1705721	1705681	1705681
31	1705680	-	-	1705680	1705680	1705894	1705680	1705680
32	3251813	-	-	3251813	3251813	-	3251813	-
33	1701509	1701509	1701509	1701509	1701509	1701509	1701509	1701509
34	1703819	1703819	1703819	1703819	1703819	1703819	1703819	1703819

OSA 3 - KÄYTTÄJÄN VELVOLLISUUDET JA KONEEN OHJAIMET

Taulukko 3-5. Tarrojen sijaintimerkinnot (3246ES)

Nimike	ANSI 0272854-4	CE 0272855-4	Australia 0272856-2	Englanti/ Espanja 0272863-1	Englanti/ Ranska 0272857-1	Portugali/ Espanja 0272864-1	Englanti/Kiina 0273795-1	Korea 0274120-1
35	–	–	–	1705719	3252098	1705719	–	–
36	1700584	1700584	1700584	1703464	1703464	1700584	3252507	1700584
37	1704016	1704016	1704016	1703817	1704016	1703817	1704016	1704016

Tämä sivu on tarkoituksella tyhjä.

OSA 4. KONEEN KÄYTTÖ

4.1 KUVAUS

Tämä kone on omalla käyttövoimalla toimiva henkilönostin, jossa on työlava nostavan saksimekanismin päällä. Saksinostimen käyttötarkoitus on nostaa henkilöitä työkaluineen ja tarvikkeineen maatason yläpuolelle. Koneella päästään työalueille, jotka sijaitsevat maatasossa olevan koneen tai laitteen yläpuolella.

JLG-saksinostimen pääkäyttäjän ohjausasema sijaitsee työlavalla. Käyttäjä voi ohjausasemalta ajaa ja ohjata konetta sekä eteen- että taaksepäin, nostaa ja laskea työlavaa sekä käyttää lisävarusteena saatavaa kannen jatketta. Koneessa on maatason ohjausasema, jolla voidaan ohittaa työlavan ohjausaseman toiminnot. Maatason ohjaimista käytetään nostimen ylös- ja alas-toimintoja. Maaohjaimia käytetään vain hätätilanteessa työlavan laskemiseksi maahan, jos työlavalla oleva käyttäjä ei pysty tätä tekemään.

HUOMAUTUS: Kaikkien työlavajatkkeiden kapasiteetti on 120 kg (250 lb).

4.2 KÄYTTÖ

Työlavan/maatason valintakytkin

Virranvalintakytkin ohjaa sähkövirran valitulle ohjausasemalle. Kun kytkin on maatason asennossa, sähkövirtaa saa maatason ohjausaseman hätäpysäytyskytkin. Kun kytkin on työlavan asennossa, sähkövirtaa saa työlavan ohjausaseman hätäpysäytyskytkin. Kun kone pysäköidään yöksi, kytkin on käännettävä pois päältä -asentoon.

Hätäpysäytyskytkin

Kytkin jakaa päällä-asennossa (koholla) sähkövirtaa joko maatason tai työlavan ohjaimille tarpeen mukaan. Kytkimestä voidaan lisäksi katkaista ohjaimilta virta (painamalla kytkin SISÄÄN) hätätilanteen sattuessa.

4.3 NOSTO JA LASKU

VAROITUS

ÄLÄ NOSTA TYÖLAVAA MUUALLA KUIN LUJALLA, TASAISELLA PINNALLA, JOLLA EI OLE ESTEITÄ EIKÄ KUOPPIA.

HUOMAUTUS: *Kun nosto/ajotoimintoja valitaan, ohjaussauvan täytyy olla vapaa-asennossa 3 sekunnin ajan ennen kuin toiminto vaihtuu. Tänä aikana konetta ei voi käyttää.*

Nostaminen

1. Kierrä virranvalintakytkin haluamaasi asentoon (työlava tai maataso), jos kone on sammutettu.
2. Aseta hätäpysäytyskytkin päällä-asentoon.

HUOMAUTUS: *Jos koneessa on jalkakytkin (ainoastaan japanilainen malli), jalkakytkintä on painettava yhdessä ohjaussauvassa olevan punaisen laukaisukytkimen kanssa. Kun jalkakytkin vapautetaan, työlavan säätimistä katkeaa virta.*

3. Jos käytät maatason ohjaimia, aseta nostimen kytkin ylös-asentoon ja pidä siellä, kunnes työlava on sopivalla korkeudella. Jos käytät maatason ohjaimia, valitse nostotoiminto, paina ja pidä punaista laukaisukytkintä painettuna, siirrä ohjain taaksepäin (ylös) ja pidä siellä, kunnes työlava on sopivalla korkeudella. Nostimen kytkin toimii yhdessä ajokytkimen kanssa. Laukaisukytkimen vapauttaminen keskeyttää meneillään olevan toiminnon.

Laskeminen

VAROITUS

VARMISTA ENNEN TYÖLAVAN LASKEMISTA, ETTEI SAKSIPUOMISTON ALUEELLA OLE KETÄÄN.

HUOMAUTUS: *Koneessa on hälytys, joka antaa merkkiäänäen kun työlavaa lasketaan (CE valinnainen).*

Jos käytät maatason ohjaimia, aseta nostimen kytkin alas-asentoon ja pidä siellä, kunnes työlava on täysin alhaalla. Jos käytät työlavan ohjaimia, valitse nostotoiminto puristamalla punaista laukaisukytkintä ja liikuta sitten ohjainsauvaa eteenpäin (alas) ja pidä siellä, kunnes työlava on halutulla korkeudella tai täysin alhaalla. Nostimen kytkin toimii yhdessä ajokytkimen kanssa. Laukaisukytkimen vapauttamisen keskeyttää meneillään olevan toiminnon.

Varsisuojuukset (jos varusteena)

Jos kone on varustettu varsisuojuksilla, työlavan laskeutuminen pysähtyy ja hälytysääni kuuluu, kun lava on laskeutunut esiasetettuun korkeuteen. Tässä kohdassa laukaisukytkin ja ohjaussauva täytyy vapauttaa ennen kuin lasku voi alkaa uudelleen.

VAROITUS

ÄLÄ LASKE TYÖLAVAA, ENNEN KUIN TYÖLAVAN JATKE ON VEDETTY KOKONAAN SISÄÄN.

Työlavan jatke

Koneessa on mekaanisesti jatkettava taso, minkä avulla käyttäjä pääsee paremmin työalueelle. Malleissa 1930ES/2030ES/2630ES tämä jatke lisää 0,9 m (3 ft) ja malleissa 2646ES ja 3246ES jatke lisää 1,2 m (4 ft) pituutta työlavan etuosaan. Kannen jatkaminen: vedä kahvat pois linkusta, käännä ne ylös, ja työnnä sitten kannen jatke kahvoja ja kaidetta käyttäen ulos. Kannen vetäminen sisään: vedä kahvat pois linkusta, käännä ne ylös, ja vedä sitten kannen jatke kahvoja ja kaidetta käyttäen sisään. Tarkista, että kahvat ovat paikoillaan, kun kansi on vedetty sisään. Kannen jatkeen enimmäiskapasiteetti on 120 kg (250 lb).

Taitettavat kaiteet

VAROITUS

ÄLÄ NOSTA TYÖLAVAA KAITEET TAITETTUINA ALAS. KAITEIDEN TÄYTYY OLLA PYSTYSSÄ JA LUKITTUINA, KUN TYÖLAVAA NOSTETAAN.

HUOMAUTUS: Kaiteet saa taittaa alas vain säilytysasentoa varten (työlava täysin laskettuna).

HUOMAUTUS: Varmista, että koneen takaosan kipsilevyportti on ylhäällä ja lukittu.

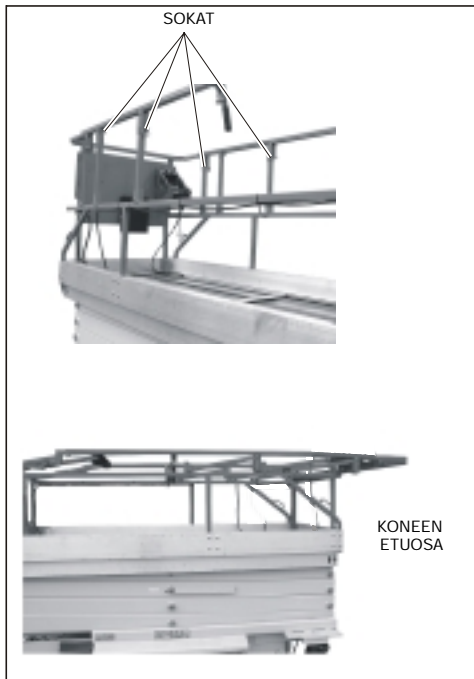
Työlavan ohjauskotelo tulee irrottaa ja asettaa työlavalle kaiteet taitettuina alas.

1. Taita kaiteet alas poistamalla 4 sokkaa kaiteiden kahdesta etukulmasta ja keskiosasta.
2. Tartu tukevalla otteella kaiteen yläosasta ja paina kaidetta eteen ja alas, kunnes yläosa on keskiosan päällä.

VAROITUS

KUN KAITEET ON TAITETTU ALAS, NOUDATA ERITYISTÄ VAROAIKUUUTTA MENNESSÄSI TYÖLAVALLE JA POISTUESSASI SIITÄ.

3. Nosta kaiteet takaisin pystyyn vetämällä niitä koneen takaosaa kohti ja aseta sokat paikoilleen. Palauta kipsilevyportti ala-asentoon.



4.4 OHJAUS

Konetta ohjataan ohjainsauvan peukalokäyttöisellä ohjauskytkimellä oikealle ja vasemmalle. Kun kytkin vapautetaan, se palautuu takaisin keskiasentoon, mutta koneen pyörät pysyvät asennossa, johon ne on käännetty. Pyörät suoristetaan käyttämällä ohjauskytkintä vastakkaiseen suuntaan, kunnes pyörät ovat suorassa.

4.5 AJAMINEN

VAROITUS

ÄLÄ AJA TYÖLAVA YLHÄÄLLÄ MUUALLA KUIN LUJALLA, TASAISELLA JA VAAKASUORALLA PINNALLA, JOLLA EI OLE ESTEITÄ EIKÄ KUOPIA.

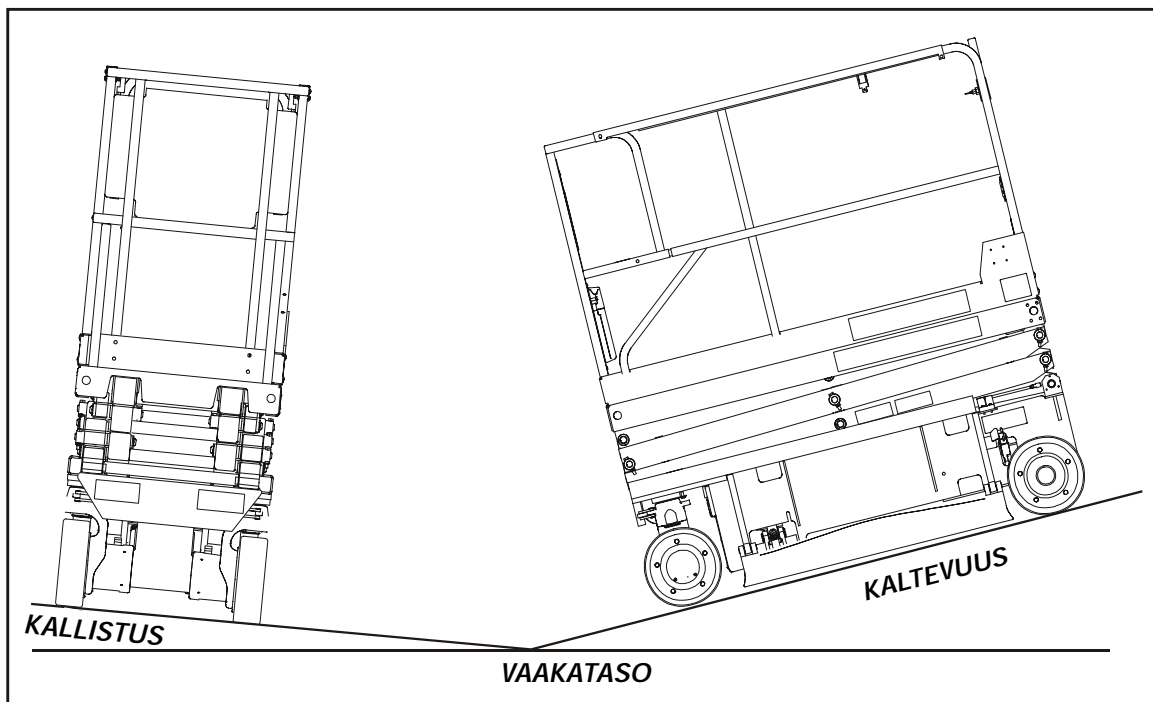
KONEENHALLINNAN MENETTÄMISEN TAI KIPPAAMISEN VÄLTÄMISEKSI ÄLÄ AJA KONEELLA JYRKKIIN TAI KALTEVIIN PAIKKOKIIN, JOTKA YLITTÄVÄT MÄÄRITETYT RAJAT. VIITEKUVA 4-1., MÄKI JA RINNE

Ajo eteenpäin

1. Siirrä maatasen ohjausaseman virtakytkin työlavalle.
2. Aseta työlavan hätäpysäytyskytkin päällä-asentoon.
3. Valitse ajo/nostimen kytkimestä ajo.
4. Paina ohjaussauvaa ja punaista ohjaussauvan edessä olevaa laukaisukytkintä ja siirrä ohjaussauva eteenpäin liikkumisen ajaksi. Ajojärjestelmä on suhteellinen, joten ohjaussauvan työntäminen pitemmälle menosuuntaan lisää nopeutta. Laukaisukytkimen vapauttaminen keskeyttää meneillään olevan toiminnon.

Ajo taaksepäin

1. Siirrä maatasen ohjausaseman virtakytkin työlavalle.
2. Aseta työlavan hätäpysäytyskytkin päällä-asentoon.
3. Paina ohjaussauvaa ja punaista ohjaussauvan edessä olevaa laukaisukytkintä ja siirrä ohjaussauva taaksepäin liikkumisen ajaksi. Ajojärjestelmä on suhteellinen, joten ohjaussauvan työntäminen pitemmälle menosuuntaan lisää nopeutta. Laukaisukytkimen vapauttaminen keskeyttää meneillään olevan toiminnon.



Kuva 4-1. Mäet ja kaltevat pinnat

4.6 PYSÄKÖINTI JA SÄILYTYS

Pysäköi kone säilytykseen seuraavasti:

1. Aja kone turvalliselle ja hyvin ilmastoidulle alueelle.
2. Varmista, että työlava on kokonaan alhaalla.
3. Aseta hätäpysäytyskytkin pois päältä -asentoon.
4. Peitä ohjekyltit ja huomio- ja varoitustarrat mahdollisuuksien mukaan, jotta ne olisivat turvassa ilkeivallalta.
5. Kiillaa vähintään kaksi rengasta, jos pysäköit koneen pidemmäksi aikaa.
6. Käännä virranvalintakytkin pois päältä -asentoon ja ota avain pois, jottei konetta käytettäisi luvatta.

4.7 AKUN LATAUS

Käyttö

HUOMAUTUS: Varmista, että kone on pysäköity hyvin tuuletettuun paikkaan ennen latauksen aloittamista.



YHDISTÄ LATURIN JOHTO ASIANMUKAISESI ASENNETTUUN JA MAADOITETTUUN PISTORASIAAN. ÄLÄ KÄYTÄ MAADOITUSOVITTIMIA TAI MUUTA PISTOKETTA. ÄLÄ KOSKETA LIITTIMEN ERISTÄMÄTÖNTÄ OSAA TAI AKUN NAPAA.

KYTKE VERKKOVIRTA POIS PÄÄLTÄ ENNEN AKKULIITÄNTÖJEN KYTKEMISTÄ TAI IRROTTAMISTA LATAUSTA VARTEN.

ÄLÄ AVAA LATURIA TAI PURA SITÄ OSIIN.

ÄLÄ KÄYTÄ LATURIA, JOS VERKKOVIRTAJOHTO ON VAHINGOITTUNUT TAI JOS Laturi ON KOLHIUTUNUT, PUDONNUT TAI VAURIOITUNUT JOLLAIN MUULLA TAVALLA.

OSA 4 - KONEEN KÄYTTÖ

Akun latauspistorasia sijaitsee koneen takaoikealla maata-
son ohjauspaneelin lähellä..



AKKULATURI

HUOMAUTUS: Jos laturi pidetään kytkettynä, se käynnistyy auto-
maattisesti ja lataa akut, kun niiden jännite laskee
minimijännitteen alapuolelle tai kun 30 päivää on
kulunut.

1. Yhdistä laturi maadoitettuun pistorasiaan.
2. Delta-q-laturi kytkeytyy automaattisesti toimintaan ja käy läpi lyhyen merkkivaloja käyttävän itsetestauksen. Kaikki merkkivalot vilkkuvat ylä- ja alasuuntaan kahden sekun-
nin ajan.
3. Akut ovat täysin latautuneet, kun akkulaturin tilapaneelin vihreä valo syttyy.

Akkulaturin vikakoodit (delta-q)

Jos latauksen aikana ilmenee vika, punainen vikavalo näyttää virhettä vastaavan vilkkukoodisarjan. Osassa Taulukko 4-1, Akkulaturin vikakoodit (delta-q) selitetään vilkkukoodit ja niiden poistaminen.

Taulukko 4-1. Akkulaturin vikakoodit (delta-q)

Vilkunta	Vika	Vian poistaminen
1	Akun korkea jännite	Automaattinen palautus – Osoittaa akuston korkeaa jännitettä
2	Akun alhainen jännite	Automaattinen palautus – Osoittaa joko akuston vikaa, ettei akustoa ole yhdistetty laturiin tai että jännite kennoa kohti on alle 0,5 VDC. Tarkista akusto ja sen liitännät.
3	Latauksen aikakatkaisu	Osoittaa, etteivät akut latautuneet sallitussa ajassa. Tämä voi tapahtua, jos akkukapasiteetti ylittää määritetyn algoritmin tai akut ovat vaurioituneet, vanhat tai huonokuntoiset.
4	Tarkista akku	Osoittaa, ettei akkuja voitu pitää jatkuvassa varauksessa minimivaraukseen kennoa kohti, mikä vaaditaan latauksen aloittamiseksi.
5	Ylikuumentuminen	Automaattinen palautus – Osoittaa, että laturi on sammunut korkean sisäisen lämpötilan vuoksi.
6	QuiQ-vika	Osoittaa, ettei akku ota vastaan latausvirtaa tai että laturissa on havaittu sisäinen vika. Tämä vika ilmenee lähes aina ensimmäisten 30 sekunnin toiminta-aikana. Jos on todettu, ettei vika ole akuissa tai liitännöissä ja vika 6 näkyy uudelleen sen jälkeen kun verkkovirta on sammutettu ainakin 10 sekunnin ajaksi, laturi on vietävä asiantuntevaan huoltoon.

4.8 TYÖLAVAN LASTAUS

Työlavain suurin sallittu kuormitus näkyy kyltissä, joka sijaitsee työlavalla. Se perustuu seuraaviin kriteereihin:

1. Kone on asetettu tasaiselle ja tukevalle pinnalle.
2. Kaikki jarrulaitteet ovat käytössä.
3. Lisätietoja työlavain enimmäiskapasiteetista on osassa 6.

HUOMAUTUS: *On tärkeää muistaa, että kuorman on jakauduttava tasaisesti koko työlavain alueelle. Kuorma on asetettava aina mahdollisimman keskelle työlavaa.*

4.9 TUKIPÖNKKÄ



TUKIPÖNKKÄÄ PITÄÄ KÄYTTÄÄ AINA, KUN KONEEN HUOLTO VAATII SAKSIPUOMISTON NOSTAMISTA. TYÖLAVALLA EI TÄLLÖIN SAA OLLA KUORMAA.

Tukipöngkä otetaan käyttöön nostamalla työlava ja vetämällä tukipöngkä sen säilytyspaikasta koneen oikealla puolella. Laske työlavaa, kunnes tukipöngkä nojaa sille määrättyssä tukipöngän telineessä.

Tukipöngkä palautetaan säilytyspaikkaansa nostamalla työlava ja työntämällä tukipöngkä takaisin säilytyspaikkaansa.

4.10 KIINNITYS-/NOSTOKORVAKKEET

Kun konetta siirretään, on työlavan jatkeen oltava kokonaan sisällä ja työlavan täysin alhaalla säilytysasennossaan. Lisäksi kone on kiinnitettävä huolellisesti kuorma-auton tai perävaunun lavaan. Koneen takaosassa on kaksi kiinnitys-/nostokoukkuja nostamista ja kiinnittämistä varten. Koneen etuosassa on yksi kiinnityskoukku. Tämä koukku on tarkoitettu ainoastaan kiinnittämiseen. Sitä ei saa käyttää koneen nostamiseen etukoukusta.

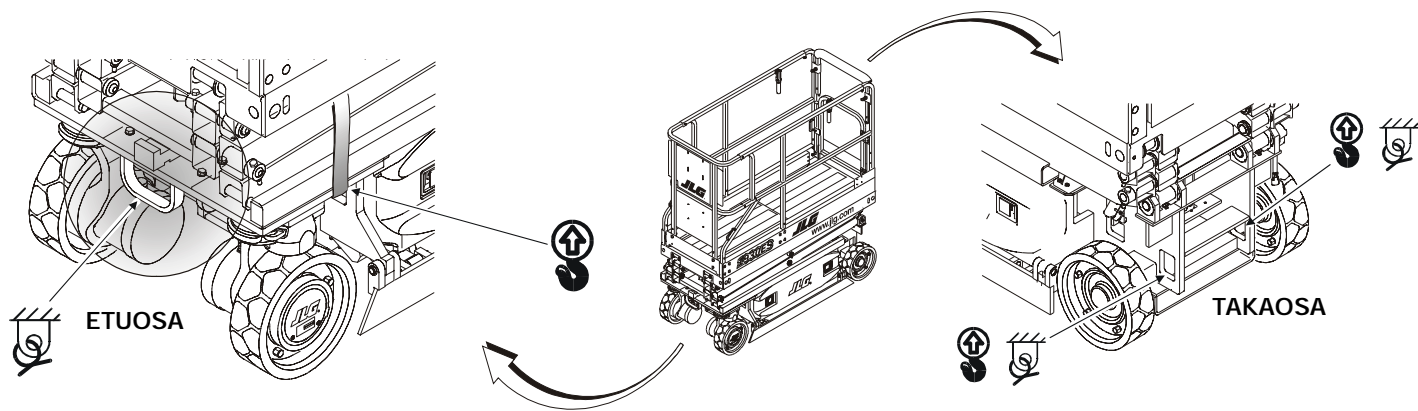
HUOMIO

JLG EI SUOSITTELE KONEEN NOSTAMISTA SIVUPUOLELTA HAARUKKANOSTURILLA. JOS KONETTA TARVITSEE NOSTAA SIVULTA, ON VAROTTAVA PAINAMASTA KUOPPASUOJUSTANKOJA RUNKOA VASTEN.

JOKA KERTA KUN KONETTA NOSTETAAN SIVULTA, KUOPPASUOJUSTÄRJESTELMÄN TOIMINTA TÄYTYY TARKASTAA ENNEN KONEEN KÄYTTÖÄ.

4.11 NOSTAMINEN

Mikäli konetta on nostettava, koneen takaosassa on nostohaarukkatasku. Konetta voidaan nostaa myös asianmukaista aputankoa ja hihnoja/ketjuja käyttäen. Viite Kuva 4-2., Nosto- ja kiinnityskaavio.



Kuva 4-2. Nosto- ja kiinnityskaavio

4.12 HINAAMINEN

Konetta saa hinata ainoastaan hätätilanteissa, esimerkiksi koneen toimintahäiriön tai täydellisen virtakatkoksen sattuessa.

Sähköjarrun vapauttaminen

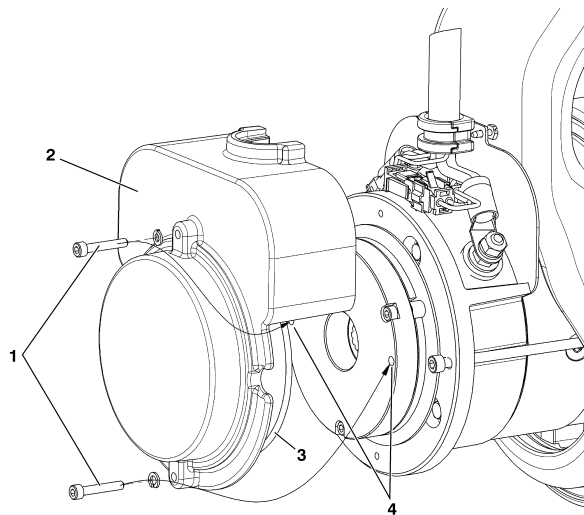
1. Tue pyörät tai varmista se hinausajoneuvon avulla.
2. Käynnistä kone maatasosta.
3. Jarrun vapautuskaapeli riippuu akkulokeron kourusta maatasen ohjauspaneelia vastapäätä.
4. Paikanna jarrun vapautuspistukka analysointipistukan läheltä koneen vasemmassa etukulmassa ja yhdistä vapautuskytkin pistukkaan.
5. Vapauta jarrut painamalla kytkintä.
6. Kun hinaus on tehty, vapauta kytkin ja palauta jarrukytkin takaisin akkulokerossa sijaitsevaan säilytyspaikkaan.

Mekaanisen jarrun vapautus

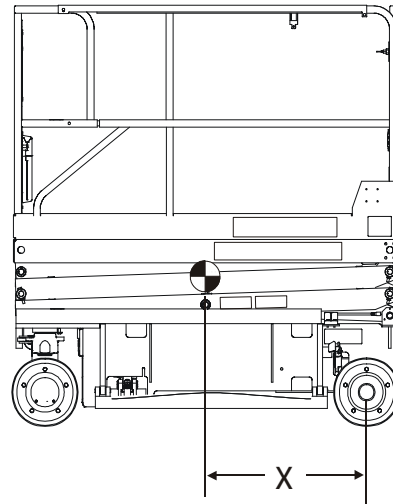
1. Tue pyörät tai varmista se hinausajoneuvon avulla.
2. Käynnistä kone maatasosta.
3. Irrota **kaksi kansipulttia(1), kansi (2) ja kannen o-rengastiiviste(3)** ajomoottorin takaosasta.
4. Aseta **kansipultit (1) kahteen irrotusreikään, jotka sijaitsevat jarrukotelossa (4)**, katso vaihetta 4, Kuva 4-3., Irrottaminen käsin
5. Kiristä pultit niin että vetomoottorin jarru irtoaa.
6. Toista sama vastakkaiselle vetopyörälle. Kun molempien ajomoottorien jarrut on irrotettu, konetta voidaan siirtää käsin.
7. Kun hinaus on tehty, tue pyörät ja **irrota kansipultit (1) irrotusrei'istä (4)**.
8. Asentaessasi **kannta (2)** takaisin, tarkista ensin **o-renkaan (3)** kunto ja vaihda tarvittaessa.

! HUOMIO

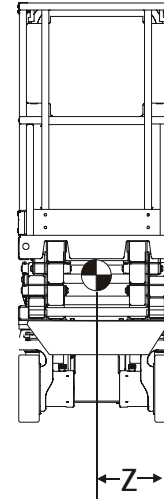
KONEEN HINAAMISEN JÄLKEEN IRROTUSPULTIT TÄYTYY POISTAA JARRUJEN IRROTUSREI' ISTÄ. JARRUJA EI VOI KYTKEÄ PÄÄLLE, KUN IRROTUSPULTIT OVAT IRROTUSREI' ISSÄ. TÄLLÖIN KONE VOI VIERIÄ OLLESSAAN KALTEVALLA PINNALLA.



Kuva 4-3. Irrottaminen käsin



MALLI	AKSELIVÄLI (cm)	X (cm)	Z (cm)
1930ES	160	83,7	33
2030ES	187,7	98,9	33
2630ES	187,7	97,8	33
2646ES	209,1	108,6	52
3246ES	209,1	108,4	52



MALLI	AKSELIVÄLI (in)	X (tuumaa)	Z (tuumaa)
1930ES	63	33.5	13
2030ES	73.9	38.5	13
2630ES	73.9	38.5	13
2646ES	82.32	43.8	20.5
3246ES	82.32	43.8	20.5

Kuva 4-4. Nosto- ja kiinnityskaavio

Tämä sivu on tarkoituksella tyhjä.

OSA 5. TOIMINTA HÄTÄTILANTEISSA

5.1 YLEISTÄ

Tässä osassa on tietoja toimenpiteistä, joihin tulee ryhtyä, jos koneen käytön aikana syntyy hätätilanne, ja järjestelmistä ja ohjaimista joita silloin tulee käyttää. Kaikkien konetta käyttävien ja siitä vastuussa olevien henkilöiden tulee lukea tämä käyttöohje kokonaan, tämä osa mukaan lukien, ennen koneen käyttöönottoa sekä silloin tällöin sen käytön aikana.

Hätäpysäytyskytkin

Nämä suurikokoiset punaiset painikkeet, joista toinen sijaitsee maatasen ohjausasemalla ja toinen työlavan vastaavalla, pysäyttävät koneen välittömästi, kun niitä painetaan.



**TARKISTA KONE PÄIVITTÄIN JA VARMISTA, ETTÄ HÄTÄPYSÄYTYS-
PAIKKE ON PAIKALLAAN JA ETTÄ MAATASON OHJAUSOHJEET OVAT
PAIKOILLAAN JA LUETTAVISSA.**

Maatasen ohjausasema

Maatasen ohjausasema sijaitsee koneen rungon vasemalla sivulla. Tämän paneelin ohjaimilla voidaan ohittaa työlavan ohjaus ja hallita työlavan nosto- ja laskutoimintoja maasta käsin. Aseta virranvalintakytkin maatasen asentoon ja liikuta työlavaa ylös ja alas nostimen kytkimellä.

Manuaalinen laskeminen

Käsinlaskuventtiiliä käytetään virtakatkoksen tapahtuessa työlavan laskemiseen painovoiman avulla. Käsinlaskukahva sijaitsee koneen takaosassa vasemman takapyörän yläpuolella. Kahva kytketään johdolla nostosylinterin manuaaliseen laskuventtiiliin. Kun käsinlaskukahvasta vedetään, ohjausluisti avautuu ja työlava laskeutuu alas.

5.2 TOIMINTA HÄTÄTILANTEISSA

Maaohjaimien käyttö

TÄRKEÄÄ

OPETTELE MAAOHJAINTEEN KÄYTTÖ HÄTÄTILANTEESSA.

Maatason henkilöstön pitää tuntea koneen käyttöominaisuudet ja maaohjainten toiminnot läpikotaisin. Koulutuksen tulisi koostua ainakin koneen käytöstä, tämän osan lukemisesta ja ymmärtämisestä sekä ohjainten käytön konkreettisesta neuvomisesta simuloituissa hätätilanteissa.

Käyttäjä ei pysty ohjaamaan konetta

1. Käytä konetta maasta käsin VAIN muiden avustamana ja käyttäen sellaisia apuvälineitä (nosturit, muut nostolaitteet ym.), joita tarvitaan vaara- tai hätätilanteen selvittämiseksi turvallisella tavalla.
2. Toinen pätevä työlavalla oleva henkilö voi käyttää työlavan ohjaimia. **ÄLÄ JATKA KONEEN KÄYTTÖÄ, JOS OHJAIMET EIVÄT TOIMI NORMAALISTI.**
3. Työlavan henkilöiden poistamiseen ja koneen liikkeen vakauttamiseen voidaan käyttää nostureita, haarukkatrukkeja tai muita käytettävissä olevia laitteita, jos koneen ohjaimet ovat riittämättömät tai eivät toimi.

Työlava juuttunut yläpuolisiin rakenteisiin

Jos työlava juuttuu tai takertuu yläpuolisiin rakenteisiin tai laitteisiin, älä jatka koneen käyttöä työlavalta tai maatasosta käsin, ennen kuin käyttäjä ja muu henkilöstö on siirretty turvaan. Vasta sitten voit yrittää irrottaa työlavan tarvittavien välineiden ja henkilöstön avulla. Älä käytä ohjaimia siten, että yksi tai useampi pyörä irtoaa maasta.

Kipanneen koneen oikaiseminen

Koholla olevalle puolelle koneen runkoa tulee asettaa haarakatrukki tai vastaava laite. Työlavaa tulee kannattaa nosturilla tai muulla nostolaitteella samalla kun runkoa lasketaan trukilla.

Tarkistus tilanteen jälkeen

Tarkista kone huolellisesti onnettomuuden jälkeen ja testaa kaikki toiminnot ensin maatasen ohjaimilla ja sitten työlavan ohjaimilla. Älä nosta yli 3 m:n korkeuteen ennen kuin olet varmistautunut kaikkien mahdollisten vaurioiden korjaamisesta ja kaikkien ohjaimien oikeasta toiminnasta.

5.3 ONNETTOMUUDESTA ILMOITTAMINEN

JLG Industries, Inc:ille pitää ilmoittaa välittömästi onnettomuudesta, joka liittyy JLG:n tuotteisiin. Vaikka loukkaantumisesta tai omaisuusvahingosta ei olisi mitään todisteita, tehtaan tuoteturvallisuudesta ja luotettavuudesta vastaavalle osastolle pitää ilmoittaa puhelimitse tapahtuman kaikki tarvittavat yksityiskohdat.

Soita numeroon 1-877-JLG-SAFE (554-7233) kello 8.00–16.45 itärannikon aikaa.

Huomaa, että jos JLG-tuotteisiin liittyvästä onnettomuudesta ei ilmoiteta valmistajalle 48 tunnin kuluessa tapahtumasta, kyseisen koneen takuu saattaa raueta.

Tämä sivu on tarkoituksella tyhjä.

OSA 6. YLEISET TEKNISET TIEDOT JA KÄYTTÄJÄN HUOLTOTOIMENPITEET

6.1 JOHDANTO

Käsikirjan tässä osassa on käyttäjän tarvitsemia lisätietoja tämän koneen oikeasta käytöstä ja kunnossapidosta.

Tämän osan kunnossapitoa koskeva osa on tarkoitettu ainoastaan auttamaan käyttäjää päivittäisten huoltotoimien suorittamisessa. Sen tarkoitus ei ole korvata Huolto- ja kunnossapito-ohjeen osassa Ennaltaehkäisevä huolto- ja tarkastusaikataulu olevia yksityiskohtaisia ohjeita.

Muita saatavilla olevia julkaisuja, jotka koskevat tätä konetta:

Huolto- ja kunnossapito-ohje 3121166

Kuvitettu osaluettelo 3121167

6.2 KÄYTTÖÄ KOSKEVAT TEKNISET TIEDOT

Taulukko 6-1. Käyttöä koskevat tekniset tiedot

Malli	1930ES	2030ES	2630ES	2646ES	3246ES
Enimmäiskaltevuus kuljetuksessa säilytysasennossa (jyrkkyystaso) – katso kuvaa 4-1	25%	25%	25%	25%	25%
Enimmäiskaltevuus kuljetuksessa säilytysasennossa (sivukallistus) – katso kuvaa 4-1	5°	5°	5°	5°	5°
Työlavan enimmäiskorkeus	5,7 m (18.75 ft)	6 m (20 ft)	7,9 m (25.8 ft)	7,9 m (26 ft)	9,8 m (32 ft)
Enimmäisrengaskuormitus ANSI CE	620 kg (1365 lb) 699 kg (1540 lb)	755 kg (1660 lb) 832 kg (1835 lb)	832 kg (1835 lb) 832 kg (1835 lb)	939 kg (2070 lb) 1052 kg (2320 lb)	939 kg (2070 lb) 1052 kg (2320 lb)
Maahan kohdistuva paine (ANSI)	7,7 kg/cm ² (109 psi)	5,7 kg/cm ² (81 psi)	6,3 kg/cm ² (90 psi)	6,1 kg/cm ² (87 psi)	6,1 kg/cm ² (87 psi)
Maahan kohdistuva paine (CE)	8,7 kg/cm ² (123 psi)	6,3 kg/cm ² (90 psi)	6,3 kg/cm ² (90 psi)	6,9 kg/cm ² (98 psi)	6,9 kg/cm ² (98 psi)
Enimmäisajonopeus	4,8 kmh (3 mph)	4,8 kmh (3 mph)	4,4 kmh (2.75 mph)	4 kmh (2.5 mph)	4 kmh (2.5 mph)
Suurin sallittu tuulen nopeus (riippuen mallista, markkina-alueesta sekä sisä-/ ulkokäyttövalinnasta)	12,5 m/s (28 mph)	12,5 m/s (28 mph)	12,5 m/s (28 mph)	12,5 m/s (28 mph)	12,5 m/s (28 mph)
Enimmäisvoima	Koneessa oleva viitetarra				

OSA 6 - YLEISET TEKNISET TIEDOT JA KÄYTTÄJÄN HUOLTOTOIMENPITEET

Taulukko 6-1. Käyttöä koskevat tekniset tiedot

Malli	1930ES	2030ES	2630ES	2646ES	3246ES
Suurin hydraulipaine	126,6 kg/cm ² (1800 psi)	126,6 kg/cm ² (1800 psi)	119,5 kg/cm ² (1700 psi) (yksika- paseettinen) 130,1 kg/cm ² (1850 psi) (kaksi- kapaseettinen)	140,6 kg/cm ² (2000 psi)	140,6 kg/cm ² (2000 psi)
Sisäpuolen ohjaukulma	90°	90°	90°	90°	90°
Ulkopuolen ohjaukulma	69°	73°	73°	67°	67°
Sähköjärjestelmän jännite (tasavirta)	24V	24V	24V	24V	24V
Koneen likimääräinen bruttopaino – ANSI/CSA	2750 lb	3750 lb	4750 lb	4770 lb	4780 lb
Koneen likimääräinen bruttopaino – CE/Australia	1565 kg	2020 kg	2155 kg	2600 kg	2765 kg
Maavara kuoppasuojausjärjestelmä ylhäällä	8,9 cm (3.5 in)				
Maavara kuoppasuojausjärjestelmä alhaalla	2,5 cm (1 in)	1,9 cm (0.75 in)			

OSA 6 - YLEISET TEKNISET TIEDOT JA KÄYTTÄJÄN HUOLTOTOIMENPITEET

Taulukko 6-2. Tilavuudet

MALLI	ANSI/CSA		CE SISÄKÄYTTÖÖN		CE ULKOKÄYTTÖÖN		AUSTRALIA SISÄKÄYTTÖÖN		AUSTRALIA ULKOKÄYTTÖÖN	
	Suurin kapasiteetti	Suurin henkilömäärä	Suurin kapasiteetti	Suurin henkilömäärä	Suurin kapasiteetti	Suurin henkilömäärä	Suurin kapasiteetti	Suurin henkilömäärä	Suurin kapasiteetti	Suurin henkilömäärä
1930ES	227 kg (500 lb)	2	230 kg	2	120 kg	1	230 kg	2	120 kg	1
2030ES	363 kg (800 lb)	2	360 kg	2	160 kg	1	360 kg	2	160 kg	1
2630ES yksikantinen	227 kg (500 lb)	2	230 kg	2	Ei sovellu	Ei sovellu	230 kg	2	Ei sovellu	Ei sovellu
2630ES kaksikantinen 6 metriin saakka	363 kg (800 lb)	2	360 kg	2	Ei sovellu	Ei sovellu	360 kg	2	Ei sovellu	Ei sovellu
2630ES kaksikantinen 8 metriin saakka	227 kg (500 lb)	2	230 kg	2	Ei sovellu	Ei sovellu	230 kg	2	Ei sovellu	Ei sovellu
2646ES	454 kg (1000 lb)	2	450 kg	2	230 kg	2	450 kg	2	230 kg	2

OSA 6 - YLEISET TEKNISET TIEDOT JA KÄYTTÄJÄN HUOLTOTOIMENPITEET

Taulukko 6-2. Tilavuudet

MALLI	ANSI/CSA		CE SISÄKÄYTTÖÖN		CE ULKOKÄYTTÖÖN		AUSTRALIA SISÄKÄYTTÖÖN		AUSTRALIA ULKOKÄYTTÖÖN	
	Suurin kapasiteetti	Suurin henkilömäärä	Suurin kapasiteetti	Suurin henkilömäärä	Suurin kapasiteetti	Suurin henkilömäärä	Suurin kapasiteetti	Suurin henkilömäärä	Suurin kapasiteetti	Suurin henkilömäärä
3246ES 8 m	454 kg (1000 lb) Vyöhyke A	2	450kg	2	320 kg	1	320 kg	2	320 kg	1
3246ES 9,8 m	317 kg (700 lb) Vyöhyke B	2	320 kg	2	320 kg	1	320 kg	2	320 kg	1

Mitat

Taulukko 6-3. Mitat

MALLI	1930ES		2030ES		2630ES		2646ES		3246ES	
Mittayksikkö	metri	ft	metri	ft	metri	ft	metri	ft	metri	ft
Työlavon korkeus – Nostettuna	5,7	18.75	6	20	7,8	25.4	7,9	26	9,7	31.8
Työlavon korkeus – Säilytysasennossa	0,9	2.9	1,1	3.6	1,2	4	1,2	4	1,2	4
Työkorkeus	7,6	25	7,9	26	9,8	32	9,8	32	11,6	38
Koneen kokonaiskorkeus säilytysasennossa – Kaiteet ylhäällä	2	6.5	2,2	7.2	2,3	7.7	2,3	7.7	2,3	7.7
Koneen kokonaiskorkeus säilytysasennossa – Kaiteet taitettuna	Ei sovellu	Ei sovellu	1,8	6	1,9	6.4	1,9	6.4	1,9	6.4
Kaidekorkeus (työlavon lattiasta)	1,1	3.6	1,1	3.6	1,1	3.6	1,1	3.6	1,1	3.6
Koneen kokonaisleveys	0,8	2.5	0,8	2.5	0,8	2.5	1,2	3.7	1,2	3.7
Koneen kokonaispituus – Kansi sisäänvedettyä	1,9	6	2,3	7.5	2,3	7.5	2,5	8.2	2,5	8.2
Koneen kokonaispituus – Kansi ulosvedettyä	2,8	9	3,2	10.5	3,2	10.5	3,8	12.4	3,8	12.4

OSA 6 - YLEISET TEKNISET TIEDOT JA KÄYTTÄJÄN HUOLTOTOIMENPITEET

Taulukko 6-3. Mitat

MALLI	1930ES		2030ES		2630ES		2646ES		3246ES	
	metri	ft	metri	ft	metri	ft	metri	ft	metri	ft
Työlavan koko – Pituus	1,9	6.1	2,3	7.5	2,3	7.5	2,5	8.2	2,5	8.2
Työlavan koko – Leveys	0,8	2.5	0,8	2.5	0,8	2.5	1,1	3.7	1,1	3.7
Työlavan jatkeen pituus	0,9	3	0,9	3	0,9	3	1,3	4.2	1,3	4.2
Akseliväli	1,6	5.3	1,9	6.2	1,9	6.2	2	6.9	2	6.9

Tilavuudet

Taulukko 6-4. Tilavuudet

Malli	1930ES	2030ES/2630ES	2646ES/3246ES
Hydraulisäiliö	7,6 l (2 gal)	7,6 l (2 gal)	11,3 l (3 gal)
Hydraulijärjestelmä (säiliö mukaan luettuna)	8,3 l (2.2 gal)	10,6 l (2.8 gal)	19,9 l (5.3 gal)

Renkaat

Taulukko 6-5. Rengasmääritykset

Malli	1930ES	2030ES	2630ES	2646ES	3246ES
Koko	323 mm x 100 mm	415 mm x 125 mm			
Suurin rengaskuorma	1134 kg (2500 lb)	1814 kg (4000 lb)			
Pyöränpulttien kireys	142-163 Nm (105-120 lb-ft)				

Akut

Taulukko 6-6. Akun tekniset tiedot

Jännite	6 V / akku
Ampeerituntia (vakioakku)	220 A
Ampeerituntia (valinnainen suurtehoakku)	245 A



ÄLÄ VAIHDA VAKAUDEN KANNALTA KRIITTISIÄ OSIA, KUTEN AKKUJA TAI UMPIRENKAITA, ERI PAINOISIIN TAI LAATUISIIN OSIIN. LAITETTA EI SAA MUUTTAA MILLÄÄN VAKAUTEEN VAIKUTTAVALLA TAVALLA.

6.3 VAKAUDEN KANNALTA KRIITTISET PAINOT

Taulukko 6-7. Vakauden kannalta kriittiset painot

Osa	1930 ES		2030ES		2630ES		2646ES		3246ES	
	kg	lb	kg	lb	kg	lb	kg	lb	kg	lb
Mittayksikkö										
Pyörä ja rengas (kpl)	7	15	18	40	18	40	18	40	18	40
Pyörä/rengas ja vetoyksikkö (kpl)	42	93	42	93	42	93	42	93	42	93
Akut - Vakiotyypin (kpl)	28	62	28	62	32	71	32	71	32	71
Akut - Vakiotyypin – yhteensä	112	248	112	248	112	248	112	248	112	248

Voitelu

HYDRAULINESTE

Taulukko 6-8. Hydraulineste

HYDRAULIJÄRJESTELMÄN KÄYTTÖLÄMPÖTILA-ALUE	SAE-VISKOSITEETTI-LUOKKA
-18 °C – -5 °C (0 °F – +23 °F)	10W
-18 °C – + 99°C (0 °F – 210 °F)	10W-20, 10W-30
+10°C – +99°C (50 °F – 210 °F)	20W-20

HUOMAUTUS: Hydraulinesteiden kulumislaadun täytyy vastata ainakin API-käyttöluokitusta GL-3, ja niiden kemiallisen vakavuuden pitää olla riittävä liikkuvan kaluston hydraulijärjestelmille. JLG Industries suosittelee Mobilfluid 424 hydraulinestettä, jonka SAE-viskositeetti-indeksi on 152.

HUOMAUTUS: Alle -7 °C:n lämpötiloille JLG Industries suosittelee Mobil DTE13:n käyttöä.

HUOMAUTUS: JLG:n suosituksia lukuun ottamatta eri merkkiä tai tyyppisiä nesteitä ei pidä sekoittaa keskenään, koska ne eivät ehkä sisällä samoja vaadittuja lisäaineita tai omaa samaa viskositeettia. Jos haluat käyttää muuta kuin Mobilfluid 424 hydraulinestettä, pyydä suosituksia JLG Industriesilta.

OSA 6 - YLEISET TEKNISET TIEDOT JA KÄYTTÄJÄN HUOLTOTOIMENPITEET

VOITELUMÄÄRITYKSET

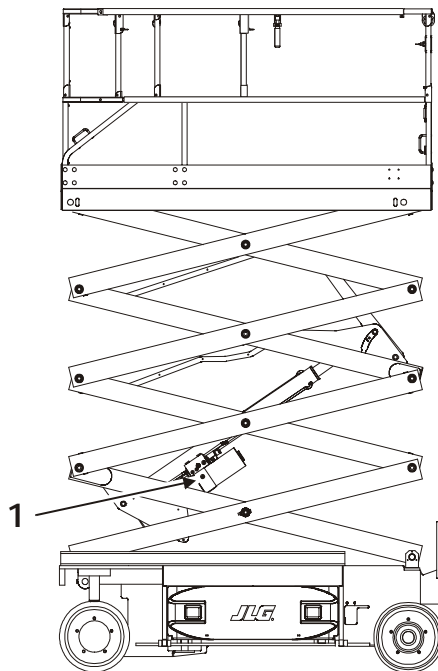
Taulukko 6-9. Voitelumääriykset

AVAIN	MÄÄRITYKSET
MPG	Yleisrasva, jonka alin tippumispiste on 177°C (350 °F). Erinomainen vedenkestävyys ja tarttuvuus sekä äärimmäinen painetyyppi. (Timken OK 40 lb minimi.)
EPGL	Äärimmäisen paineen kestävä vaihteistoöljy, joka täyttää API-käyttöluokituksen GL-5 tai MIL-Spec MIL-L-2105
HO	Hydraulineeste Mobil DTE-11M

Taulukko 6-10. Mobil DTE 11M määritykset

ISO-viskositeettiluokka	#15
Omapaino, API	31.9
Jähmepiste, maksimi	-40°C (-40°F)
Leimahduspiste, minimi	166°C (330°F)
Viskositeetti	
à 40°C	15 cSt
à 100°C	4.1 cSt
à 100°F	80 SUS
à 210°F	43 SUS
cp à -30°F	3.200
Viskositeetti-indeksi	140

6.4 KÄYTTÄJÄN HUOLTOTOIMENPITEET



1. Hydraulineeste

Kuva 6-1. Voitelukaavio

Öljyntarkistus (1)

Voitelukohtat – Täyttökorkki

Kapasiteetti:

1932ES/2030ES/2630ES	2646ES/3246ES
7,6 l (2 gal)	11,3 l (3 gal)

Voitelu – Hydraulineste

Huoltoväli – 6 kk välein

1. Kun saksinostin on tasaisella ja tukevalla pinnalla ja työlava on tyhjä, nosta kone ja käännä tukipönkkä auki säilytysasennosta.
2. Jatka työlavan nostamista, kunnes pääset käsiksi täyttötulppaan, joka sijaitsee nostosylinteriin kiinnitetyn säiliön oikealla puolella.

⚠ HUOMIO

VARMISTA, ETTÄ SAKSIVARRET ON TUETTU KUNNOLLA.

HUOMAUTUS: Mallien 2630ES/2646ES/3246ES työlavoja tarvitsen nostaa korkeammalle kuin malleissa 1930ES ja 2030ES, jotta täyttötulppiin pääsee käsiksi.



3. Pyyhi lika ja roskat täyttötulpan ympäriltä.
4. Avaa täyttötulppa hitaasti, niin että säiliöön mahdollisesti kerääntynyt paine pääsee poistumaan.
5. Laske työlava tukipönkän varaan ja tarkista nestemäärä.

⚠ HUOMIO

SÄILIÖSSÄ VOI OLLA JOPA 0,69 BAARIA (10 PSI) PAINETTA JÄLJELLÄ.

OSA 6 - YLEISET TEKNISET TIEDOT JA KÄYTTÄJÄN HUOLTOTOIMENPITEET

6. Kun täyttötulppa on poistettu, nestetason pitäisi olla täyttöaukon ylätasolla ja saksivarsien tukeutua tukipönkkään.
7. Jos nestettä tarvitsee lisätä, käytä joustavavartista suppi-
loa tai muovista täyttöpulloa ja lisää oikeanasteista hyd-
raulinestettä. Täytä kunnes neste valuu aukosta.

HUOMAUTUS: Varo päästävästä säiliöön epäpuhtauksia (likaa, vettä, tms.), kun poistat tulpan.

8. Pane tulppa takaisin ja kiristä 56 Nm (40 lb-ft) kireyteen.
9. Joka kerta kun irrotat tai asennat hydraulikomponentin, käytä saksivarsia useita kertoja edestakaisin ja tarkista nestetaso kuten vaiheissa 3 ja 4.

HUOMAUTUS: Suositellut voiteluvälit perustuvat koneen käyttöön normaaliolosuhteissa. Mikäli konetta käytetään useissa vuoroissa tai haastavassa ympäristössä ja olosuhteissa, voiteluvälejä täytyy lisätä.

6.5 RENKAAT JA PYÖRÄT

Renkaiden kulumisen ja rengasvauriot

Tarkasta renkaat aika ajoin kulumisen ja vaurioiden varalta. Jos renkaan reunat ovat kuluneet tai profiili vääntynyt, rengas täytyy vaihtaa. Jos renkaan kulumispinta tai sivuseinä on vaurioitunut pahoin, tarkistuta se välittömästi ennen koneen käyttööntoa.

Pyörän ja renkaan ja vaihtaminen

Vaihtopyörän läpimittan ja profiilin täytyy vastata alkuperäistä. Vaihtorenkaan koon ja käyttöluokituksen täytyy vastata alkupe-
räistä.

Pyörän asennus

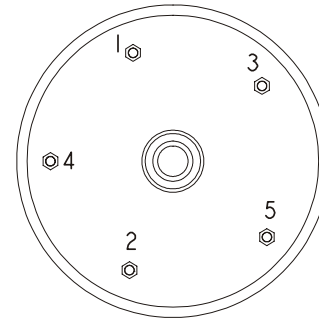
On erittäin tärkeää käyttää ja säilyttää pyörien oikea asennuski-
reys.

VAROITUS

PYÖRÄN MUTTERIT TULEE KIRISTÄÄ MÄÄRITETTYYN KIREYTEEN JA KIREYS TARKISTAA SÄÄNNÖLLISESTI, JOTTA VÄLTETÄÄN LÖYSÄLLÄ OLEVAT PYÖRÄT, PULTTIVAUROIOT JA PYÖRÄN MAHDOLLINEN IRTOAMINEN AKSELISTA. VARMISTA, ETTÄ PYÖRÄNMUTTEREIDEN KULMAVASTE VASTAA PYÖRÄN REIKIEN SUIPPOUTTA.

Kiristä pyörän mutterit oikeaan kireyteen, jotta pyörät eivät pääse irtomaan. Käytä momenttiavainta kiristämiseen. Jos momenttiavainta ei ole käytettävissä, kiristä mutterit pyöränmutteriavaimella ja vie mutterit kiristettäväksi oikeaan kireyteen huolto-
asemalle tai jälleenmyyjälle. Liikakiristäminen voi rikkoa pyöränpultit tai vääntää pyöränpulttien reiät epämuotoisiksi. Pyörät kiinnitetään seuraavasti:

1. Aloita kaikkien mutterien kiristäminen käsin, jotteivät ne mene väärin kierteisiin. ÄLÄ käytä voiteluainetta kier-teissä.
2. Kiristä mutterit seuraavassa järjestyksessä:



OSA 6 - YLEISET TEKNISET TIEDOT JA KÄYTTÄJÄN HUOLTOTOIMENPITEET

3. Mutterit on kiristettävä asteittain. Noudata suositeltua kiristysjärjestystä ja kiristä mutterit kiristystaulukon mukaan.

Taulukko 6-11. Pyörien kiristystaulukko

KIRISTYSJÄRJESTYS		
Vaihe 1	Vaihe 2	Vaihe 3
28-42 Nm (20-30 lb-ft)	91-112 Nm (65-80 lb-ft)	142-163 Nm (105-120 lb-ft)

4. Pyöränmutterit täytyy kiristää ensimmäisten 50 käyttötunnin jälkeen ja aina pyörän vaihtamisen jälkeen. Tarkista ja kiristä joka 3 kk tai 150 käyttötunnin jälkeen.



Pääkonttori
JLG Industries, Inc.
1 JLG Drive
McConnellsburg PA 17233-9533
USA
Puhelin: (717) 485-5161
Faksi: (717) 485-6417

JLG:n kansainväliset toimipaikat

JLG Industries (UK)
Unit 12, Southside
Bredbury Park Industrial Estate
Bredbury
Stockport
SK6 2SP
Englanti
Puhelin: (44) 870 200 7700
Faksi: (44) 870 200 7711

JLG Industries (Europe)
Kilmartin Place,
Tannochside Park
Uddingston G71 5PH
Skotlanti
Puhelin: (44) 1 698 811005
Faksi: (44) 1 698 811055

JLG Industries (Australia)
P.O. Box 5119
11 Bolwarra Road
Port Macquarie
N.S.W. 2444
Australia
Puhelin: (61) 2 65 811111
Faksi: (61) 2 65 810122

JLG Industries (Pty) Ltd.
Unit 1, 24 Industrial Complex
Herman Street
Meadowdale
Germiston
Etelä-Afrikka
Puhelin: (27) 11 453 1334
Faksi: (27) 11 453 1342

JLG Europe B.V.
Jupiterstraat 234
2132 HJ Hoofddorp
Hollanti
Puhelin: (31) 23 565 5665
Faksi: (31) 23 557 2493

JLG Latino Americana Ltda.
Rua Eng. Carlos Stevenson,
80-Suite 71
13092-310 Campinas-SP
Brasilia
Puhelin: (55) 19 3295 0407
Faksi: (55) 19 3295 1025

JLG Polska
Ul. Krolewska
00-060 Warszawa
Puola
Puhelin: (48) 91 4320 245
Faksi: (48) 91 4358 200

JLG Industries (Sweden)
Enköpingsvägen 150
Box 704
S175 27 Järfälla
Ruotsi
Puhelin: (46) 8 506 59500
Faksi: (46) 8 506 59534

JLG Deutschland GmbH
Max Planck Strasse 21
D-27721 Ritterhude/lhlpohl
Bei Bremen
Saksa
Puhelin: (49) 421 693 500
Faksi: (49) 421 693 5035

JLG Industries (Italia)
Via Po. 22
20010 Pregnana Milanese - MI
Italia
Puhelin: (39) 02 9359 5210
Faksi: (39) 02 9359 5845

Plataformas Elevadoras
JLG Iberica, S.L.
Trapadella, 2
Pl. Castellbisbal Sur
08755 Castellbisbal
Espanja
Puhelin: (34) 93 77 24700
Faksi: (34) 93 77 11762

JLG Industries (Norge AS)
Sofiemyrveien 12
N-1412 Sofiemyr
Norja
Puhelin: (47) 6682 2000
Faksi: (47) 6682 2001