

I-GUIDE

SAFEPASS™ FORDONSBARRIÄR



SAFEPASS™ GENERELLT

Om SafePass™ Fordonsbarriär

SafePass™ Fordonsbarriär är i första hand avsedd att användas som skydd vid anläggningsarbeten där krav finns på långsgående skydd mot trafik. SafePass™ Fordonsbarriär är testad enligt den europeiska normen EN 1317 i kapacitetsklass T3 och N2 (för temporär användning). Systemet i denna I-Guide är tillåtet för användning av Trafikverket.

Generella krav

- ! Gör alltid en riskbedömning och metodbeskrivning före montering.
- ! Gör en säkerhetsbesiktning av produkter före användning.
- ! Använd aldrig skadade eller rostiga produkter.
- ! Använd lämpliga verktyg för montering.
- ! Använd lyftanordningar med tillräcklig lastkapacitet.
- ! Använd personlig skyddsutrustning.
- ! Vid arbete på höjd ska personlig fallskyddsutrustning (PFU) användas.
- ! Montering/hantering av fordonsbarriären ska göras av kompetent, utbildad personal.
- ! Safety Solutions Jonsereds (SSJ) produktansvar gäller endast kombinationer av SSJ-produkter som monterats enligt SSJs I-Guides.
- ! Inga förändringar i barriärens konstruktion får göras utan samråd med SSJ.
- ! Se till att fullständig och aktuell information (manualer etc) finns tillgänglig.



Säkerhetsrekommendationer

Fordonsbarriärer installeras ofta i en farlig miljö, nära trafik. Se till att erforderlig säkerhetsutrustning används, och att nationella regler följs vid montage/demontage.

SSJ rekommenderar att en säkerhetszon mot trafik upprätthålls när montage/demontage pågår. Arbeta aldrig ensam!

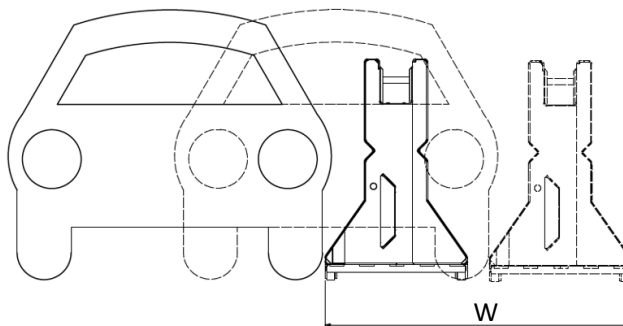
SAFEPASS™ GENERELLT

Systemspecifikation

Godkända konfigurationer visas i tabellen nedan.

SafePass fordonsbarriärlängd	5,16 m	5,16 m
Kapacitetsklass	T3	N2
SafeLock	Nej	Obligatoriskt
SafePass GC-räcke	Valfritt	Valfritt
Arbetsbreddsklass	W3	W6
Arbetsbredd (W-mått)	1,0 m	2,1 m
Dynamisk deflektion	0,5 m	1,6 m
Skaderiskklass (ASI)	A	C
MIN installationslängd inkl ändavslut	67 m*	78 m*
Avslutsalternativ	Ändelement 5 m Ändelement 2,65 m Barriär 5,16 m Kan spikas	Ändelement 5 m Ändelement 2,65 m Barriär 5,16 m Kan spikas
Radiekapacitet	R105 m	R105 m
MAX nivåskillnad vid skarv	4,5 cm	4,5 cm

* Se alltid till att minst 26,5 m med barriärer är installerat framför och efter arbetszonen.



SAFEPASS™ FORDONSBARRIÄR

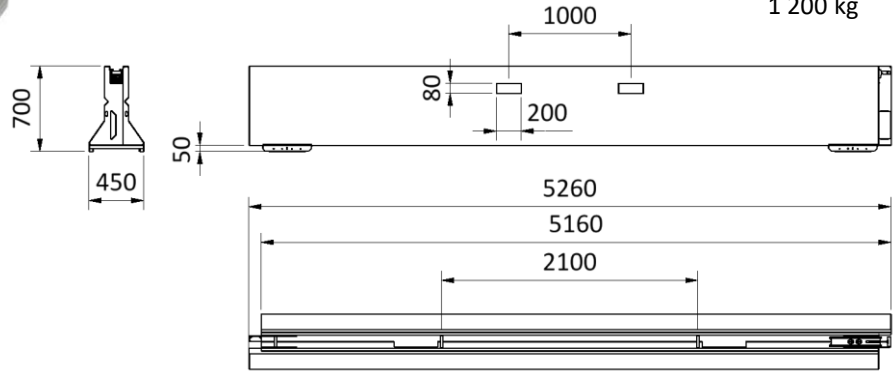


SAFEPASS FORDONSBARRIÄR 5,16 m

9-760-03-001

Varmförzinkad

1 200 kg

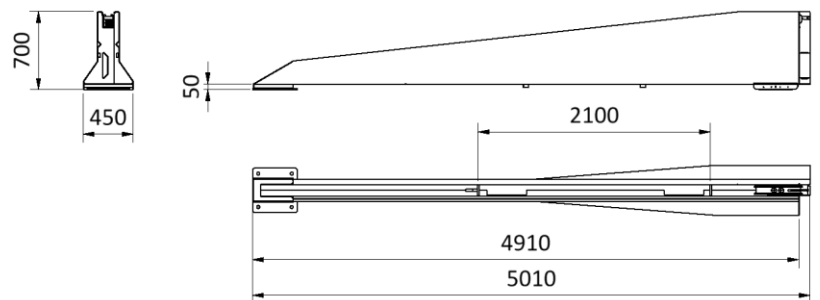


SAFEPASS FORDONSBARRIÄR ÄNDELEMENT 5 m

9-760-03-049

Varmförzinkad

800 kg

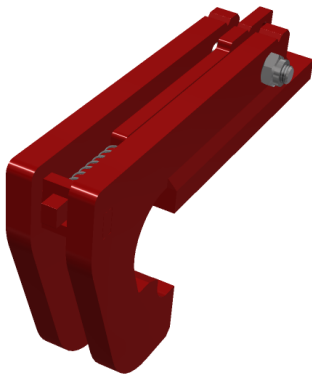
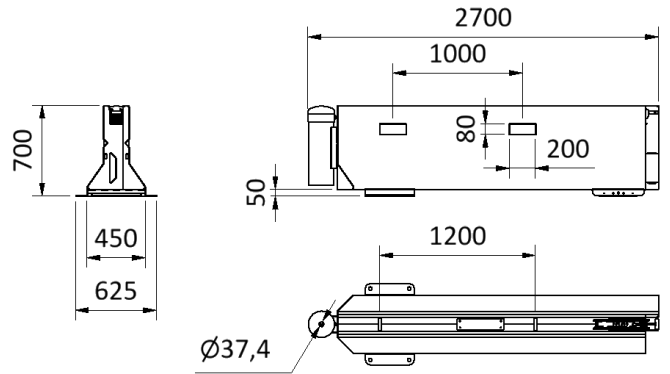


SAFEPASS™ FORDONSBARRIÄR



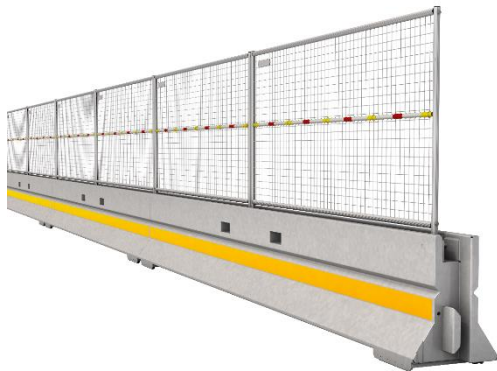
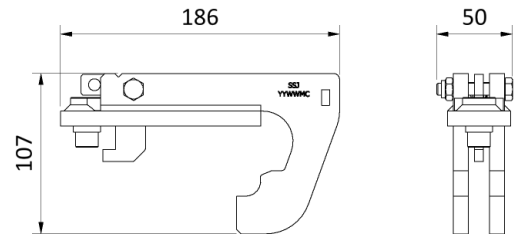
SAFEPASS ÄNDELEMENT 2,65 m

9-760-03-089
Varmförzinkad
600 kg



SAFEPASS FORDONSBARRIÄR SAFELock

9-760-03-136
Våtlackad
1,7 kg

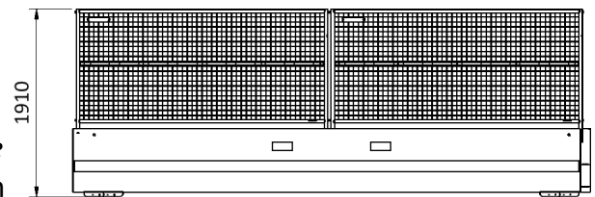


SAFEPASS GC-RÄCKE

9-760-01-001
13,6 kg

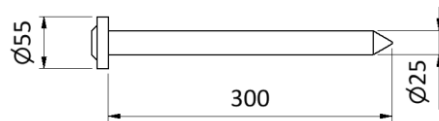


Se I-Guide GC-räcke
för mer information

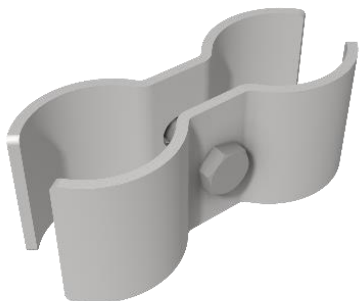


FÖRANKRINGSPIK

9-760-03-044
Varmförzinkad
1,4 kg



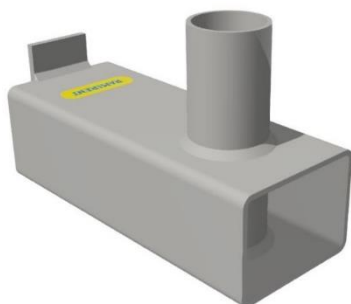
SAFEPASS™ FORDONSBARRIÄR / HANTERING



Se I-Guide GC-räcke
för mer information

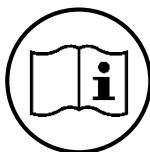
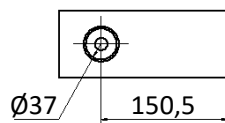
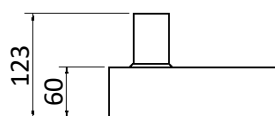
SAFEPASS GC-RÄCKESKLÄMMA

9-760-01-024
Varmförzinkad
0,25 kg



SAFEPASS FORDONSBARRIÄR GC ÄNDFÄSTE

9-760-03-121
Varmförzinkad
1,8 kg



Se I-Guide SafePass
Fordonsbarriär tillbehör
för mer information + montage

SAFEPASS FORDONSBARRIÄR MULTIFÄSTE

9-760-03-080
Varmförzinkad
3,3 kg

Stapling/lagring/transport allmänt

Se till att skapa ett plant och stadigt upplag/underlag där barriärerna ska staplas.

Tänk på klämrisker/tipprisker vid hantering/lagring av elementen.
Vidta lämpliga försiktighetsåtgärder.

Förankra alltid elementen under transport.

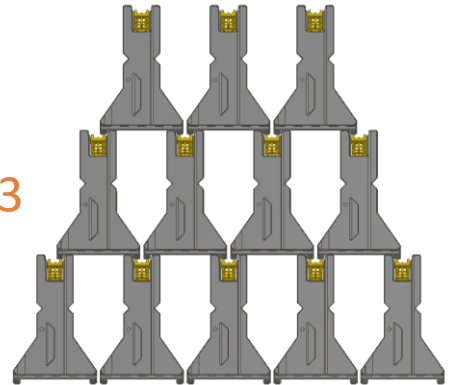


SAFEPASS™ LAGRING & HANTERING

Stapling/lagring/transport standardelement

SafePass standardelement kan staplas i varandra utan ströläggning. Se till att elementen i botten placeras parallellt och så nära varandra som möjligt. Kontrollera att elementen står stadigt och att alla fötter har hakat i. Använd strö om du är osäker. Stapla max 3 våningar.

MAX x 3

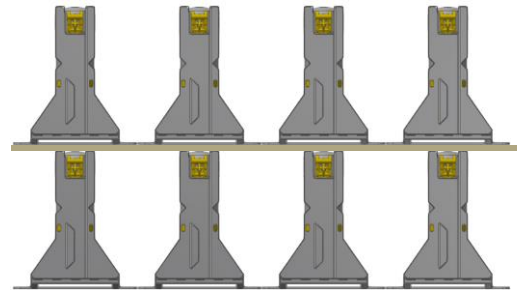


Stapling/lagring/transport ändelement

SafePass Ändelement, och liknande produkter som inte har staplingsbara fötter i båda ändar, ska staplas med strö! Stapla max 3 våningar.

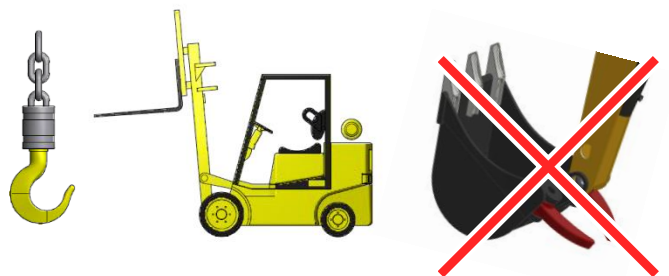
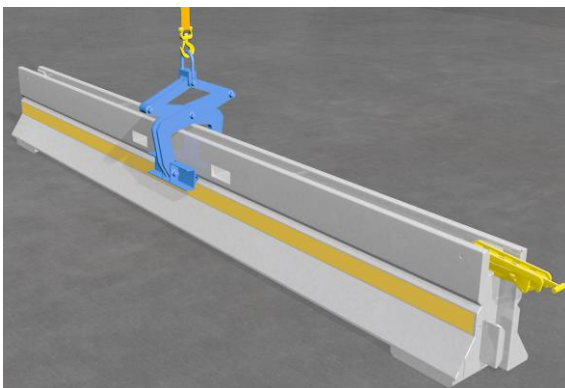


MAX x 3



Hantering

SafePass™ Fordonsbarriär kan hanteras med kranbil, hjullastare eller gaffeltruck. Lyftpunkter finns för sling/2-part/lyftsax/gafflar. SSJ rekommenderar användning av lyftsax eller gafflar, då arbete på höjd kan undvikas. Tänk på att aldrig lyfta element som är sammankopplade med andra element – risk för överlast. Använd inte gripklo, så kallad Grab John!



SAFEPASS™ MONTAGE

Förutsättningar

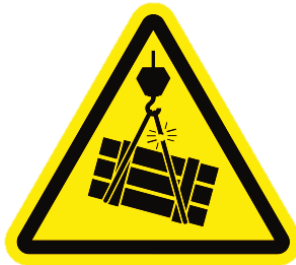
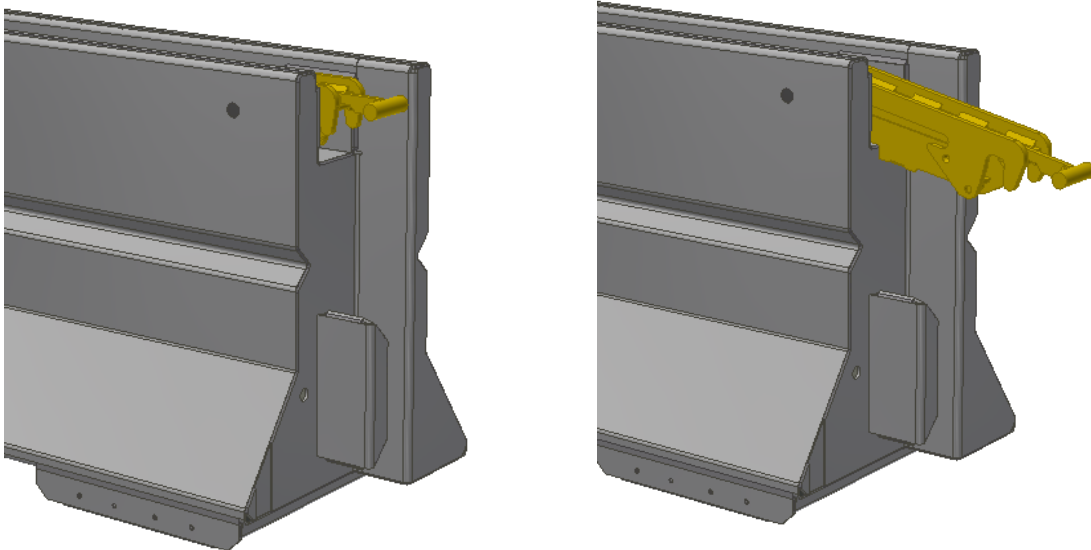
Montage ska ske i enlighet med Trafikverkets regelverk och/eller enligt godkänd trafikanordningsplan från väghållaren - arbetsplatsen bör planeras därefter.

Förbered underlag

SafePass™ Fordonsbarriär är avsedd att monteras på asfalt. Se till att ytan är fri från löst grus, olja eller annat som kan försämra ytans friktionsegenskaper. Nivåskillnader i underlaget som överstiger 4,5 cm, där elementen möts, ska jämnas ut.

Förbered montage

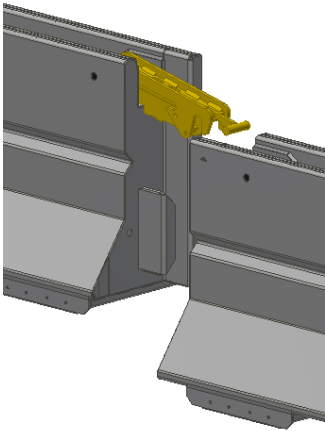
Aktivera kopplingsbalken genom att dra i handtaget. Detta kan göras när barriärerna står staplade.



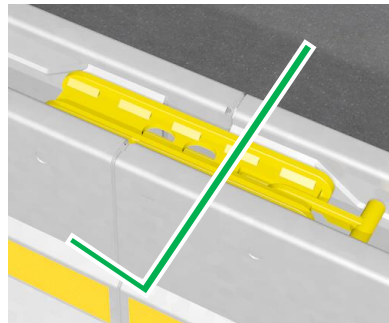
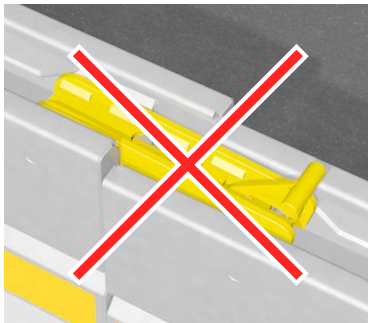
SAFEPASS™ MONTAGE

Sammankoppling

Elementen kopplas enkelt samman genom att kopplingsbalken aktiveras över tappen på nästa element. *OBS – stå ej vid skarven – vid behov kan en person på marken styra elementet från bortre änden.*

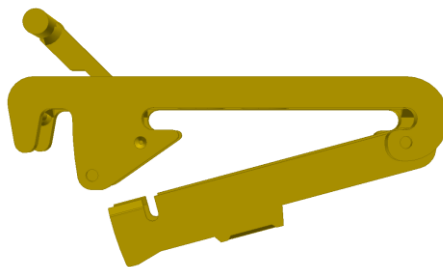


Se till att kopplingsbalkens vippa har aktiverats så att inte handtaget sticker upp! Elementen ska dras isär så mycket som möjligt efter att kopplingsbalken har aktiverats.



Flytta kopplingsbalk vid behov

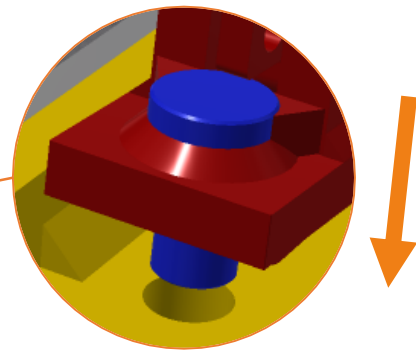
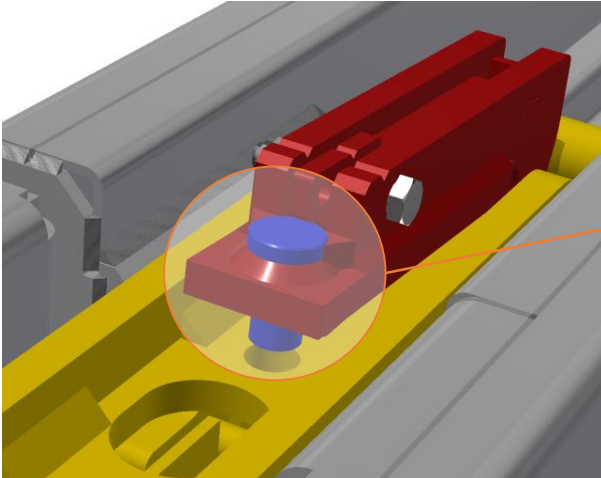
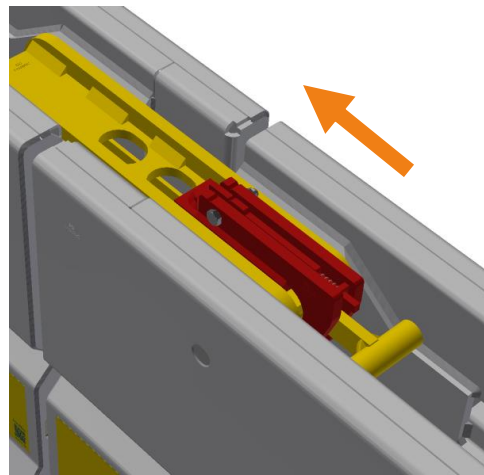
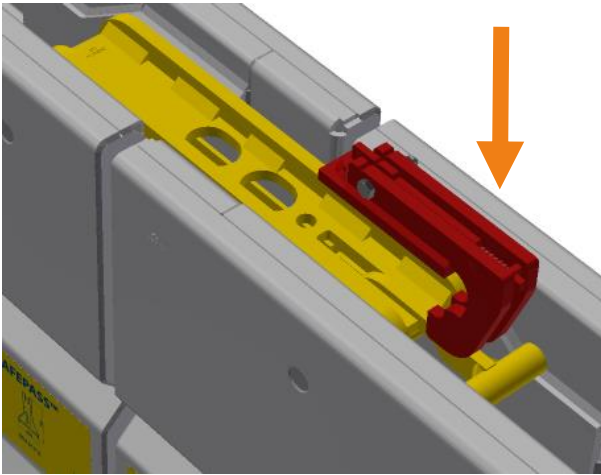
SafePass™ Fordonsbarriär är riktningsoberoende vid montage. Om kopplingsbalken sitter på fel ände, kan den enkelt flyttas över till motstående sida.



SAFEPASS™ MONTAGE

Montage SafeLock - klass N2

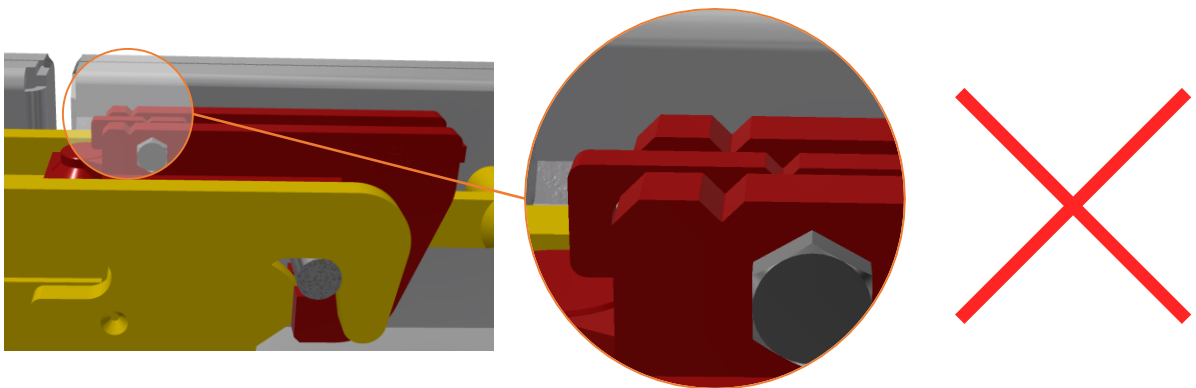
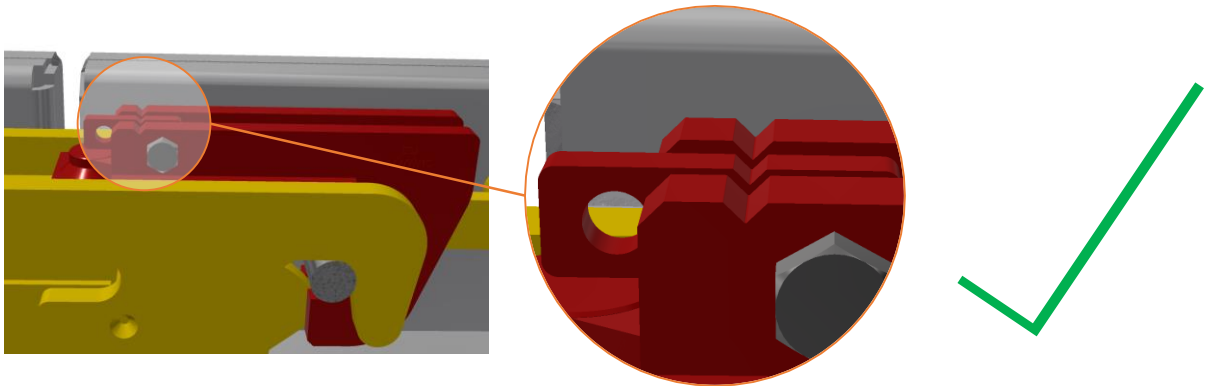
När kopplingsbalken är aktiverad – lägg till SafeLock. För SafeLock över kopplingsbalkens handtag, och tryck den framåt tills den klickar fast i rätt position. Den runda stången i SafeLock (blå på bilden) ska åka ned i hålet på kopplingsbalken.



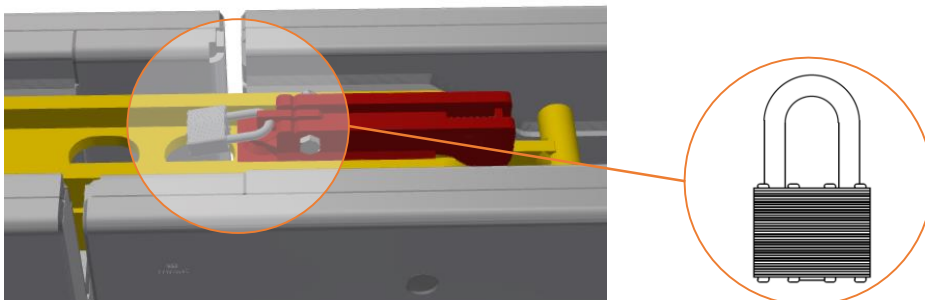
SAFEPASS™ MONTAGE

Montage SafeLock - klass N2

Kontrollera att låskopplingen (SafeLock) är helt inskjuten. Indikationsspåren ska vara i linje som på bilden nedan.



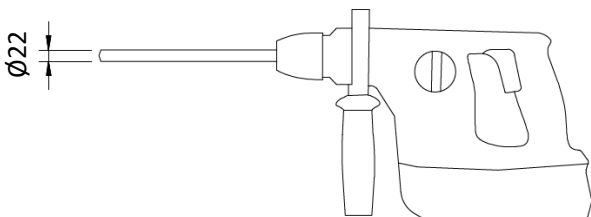
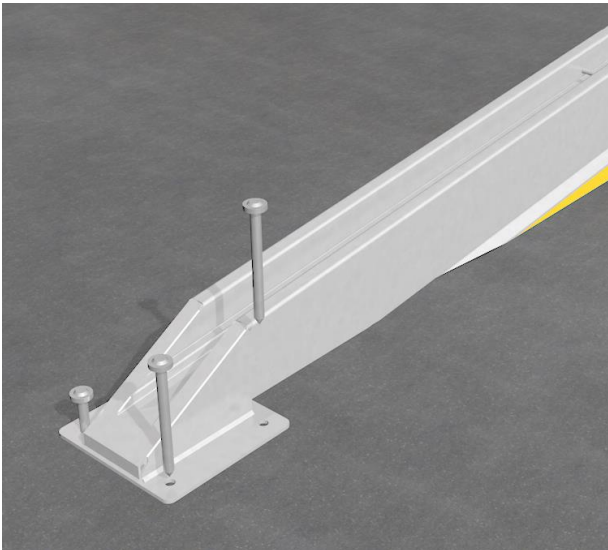
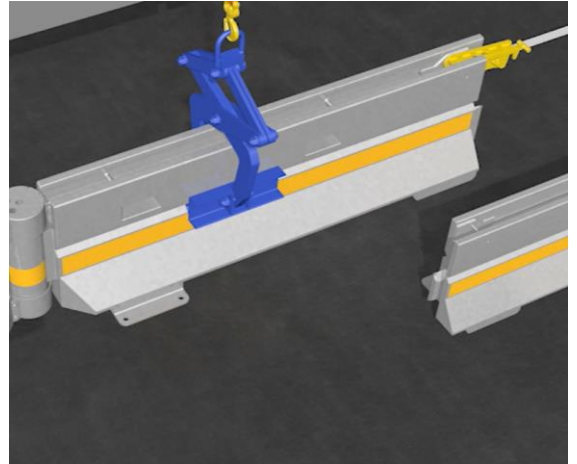
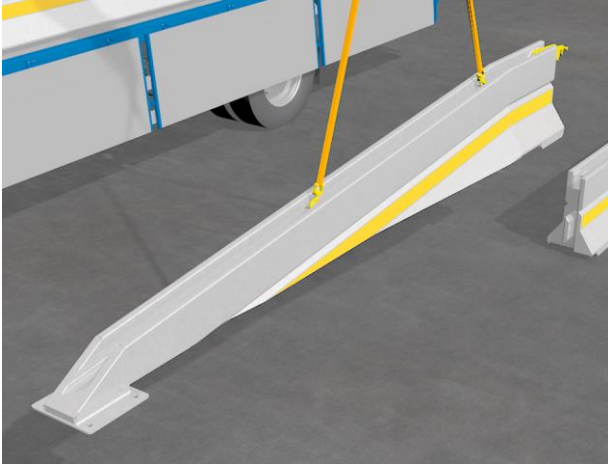
Alternativ: Ett hänglås kan läggas till för att undvika eventuell stöld.



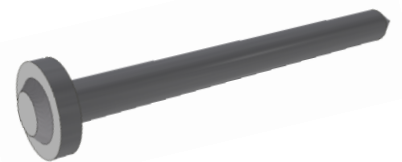
SAFEPASS™ MONTAGE

Ändförankring

Fordonsbarriären kan ändförankras. Koppla ihop ändelement till standardelement med kopplingsbalkar. Borra 8 hål med $\varnothing 22$ -mm borrar. Slå därefter i 8 st förankringsspikar (4 i varje ände).



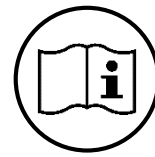
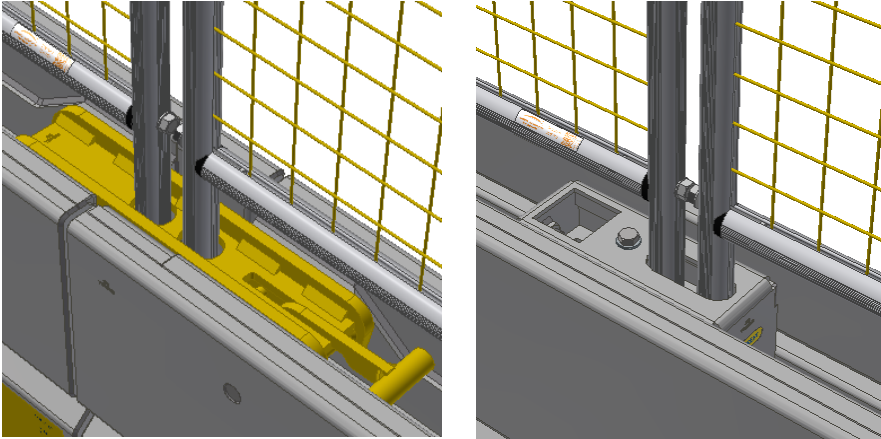
8 x



SAFEPASS™ MONTAGE

Montera GC-räcke

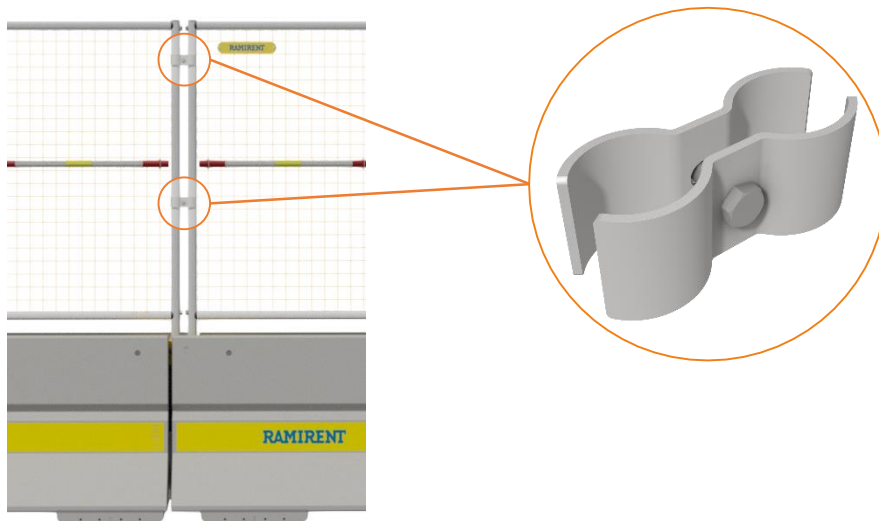
Barriären kan användas tillsammans med SafePass GC-räcke. GC-Räckets ena sidostolpe placeras i fordonsbarriärens kopplingsbalk. GC-Räckets andra sidostolpe placeras i Multifästets ovala hål.



I-Guide
SafePass
Fordonsbarriär
Tillbehör

Montera GC-räckesklämma

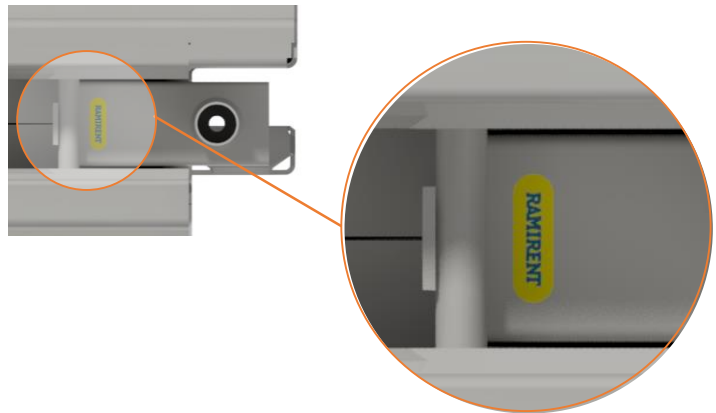
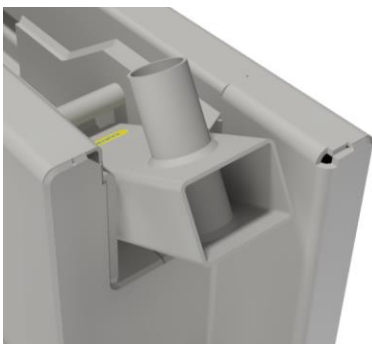
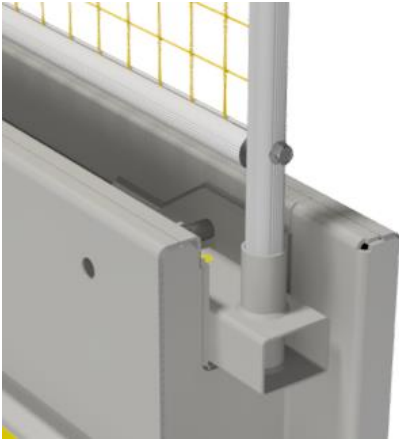
I varje skarv ska två st GC-räckesklämmor monteras enligt bild.



SAFEPASS™ MONTAGE

Montera GC-räcke vid ändrar

Vid ändarna placeras GC-räcket i GC Ändfäste, eller placeras i Ändelements lock. GC Ändfäste vinklas in under låstappen vid barriärens ände, och justeras ut så att plattstålet stöder mot låstappen.



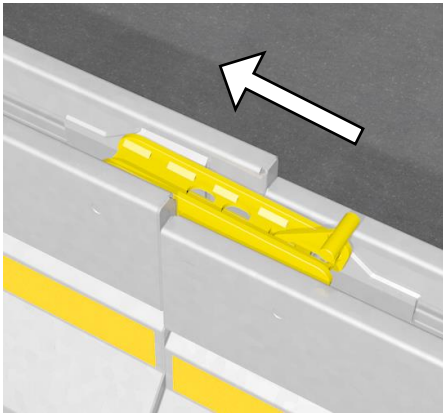
SAFEPASS™ DEMONTAGE

Lossa ändelement

Lossa markspikar med hjälp av till exempel kofot. Hål i asfalten ska alltid återställas efter avslutat arbete!

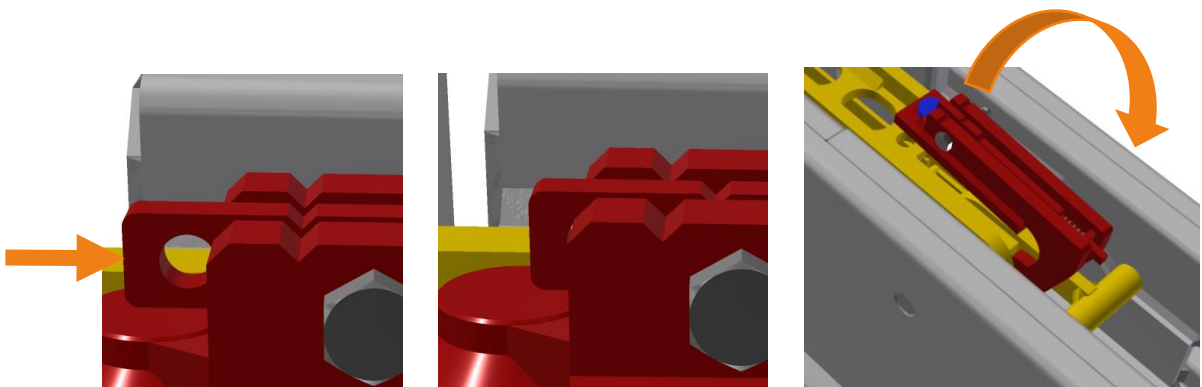
Deaktivera kopplingsbalk och lyft bort element

Lossa alla kopplingsbalkar genom att lyfta handtaget över tappen och sedan skjuta in balken i servicekanalen (om kopplingsbalken sitter fast kan det brytas loss med hjälp av till exempel kofot). Lyft bort elementen. *Se till att elementen inte hakar i kopplingsbalkarna – lyft elementet lite åt sidan innan det lyfts upp helt och hållet.*



Demontera låskoppling (SafeLock)

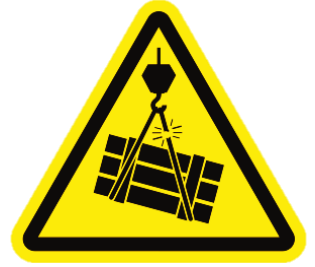
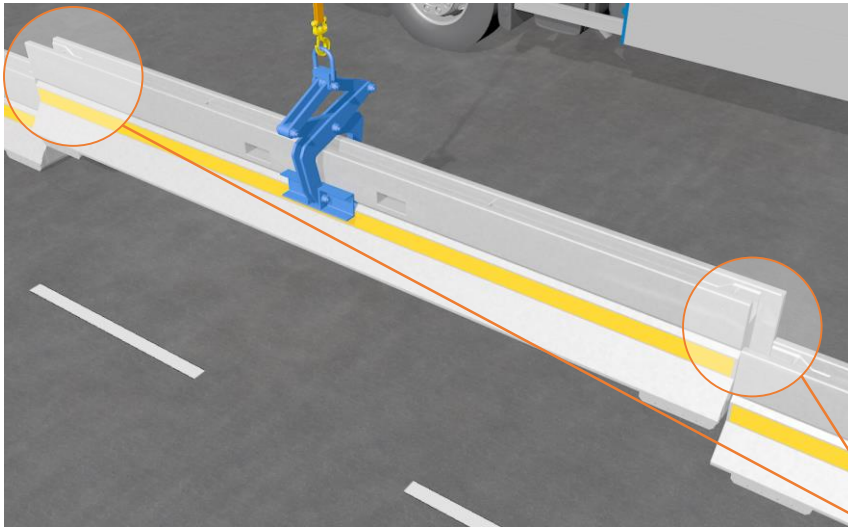
Tryck på fronten av den mittersta plåten för att lossa låskopplingen, och rotera den sedan bakåt.



SAFEPASS™ SKAPA ÖPPNING

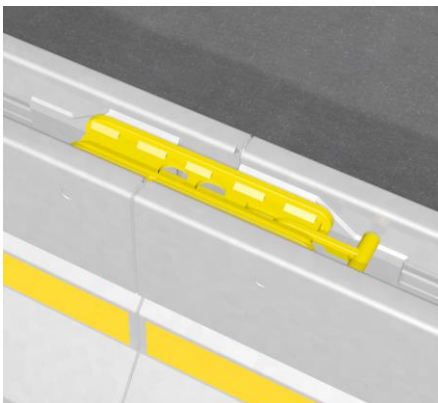
Skapa öppning

Lyft bort kopplingsbalkarna helt och hållet på båda sidor om det element som ska lyftas bort. Lyft därefter bort elementet. *Var uppmärksam på om elementen har kilat fast mot varandra – risk för överlast.*



Stäng öppning

Ställ tillbaka elementet i öppningen när tillträde inte längre behövs. Sätt tillbaka kopplingsbalkarna när elementet ställts på plats.



SAFEPASS™ KONTROLLER & UNDERHÅLL

Slutbesiktning

Efter utförd montage ska systemet slutbesiktas. Slutbesiktningen ska utföras med hjälp av kontrollguide *C-Guide SafePass*.



Löpande kontroller

Löpande kontroller ska utföras, till dessa kan man ta hjälp av *C-Guide SafePass*. Kontroller kan lämpligtvis genomföras i samband med daglig säkerhetsrund.

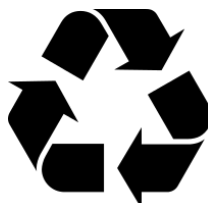
Inspektion efter kollision

I händelse av kollision måste systemet inspekteras innan arbete fortsätter. Inspektion och eventuell kassering/renovering ska utföras enligt generell underhållsguide *M-Guide SafePass Road Barrier General* i kombination med produktspecifika underhållsguider (M-Guides).



Återvinning

Produkter eller delar av produkter som ej kan användas ska i möjligaste mån återvinnas.



SAFEPASS™ KONTAKT

Teknisk support

Vid frågor, kontakta oss:

Safety Solutions Jonsereds AB

Lägervägen 3

SE-832 56 Frösön

Tel +46 (0)10 498 15 00

jonsereds.com