

I-GUIDE

SAFEPASS™ TRAFIKKBARRIERE



SAFEPASS™ GENERELT

Om SafePass™ Trafikkbarriere

Safepass™ Trafikkbarriere er i hovedsak ment brukt som beskyttelse for arbeidssonen hvor en langsgående trafikkbarriere er nødvendig. Safepass™ trafikkbarriere er testet etter den europeiske standard EN 1371, styrkeklasse T3 og N2 (kun for midlertidig bruk).

Generelle krav

- ! Utfør alltid en risikovurdering og lag en arbeidsplan før installasjon.
- ! Utfør en sikkerhetskontroll på produktet før bruk.
- ! Bruk aldri skadet eller rustet materiell.
- ! Bruk riktige verktøy for installasjonen.
- ! Bruk løfteredskap med god nok kapasitet.
- ! Montører må bruke personlig verneutstyr.
- ! Bruk personlig fallsikring når det jobbes i høyden.
- ! Installasjon og håndtering av trafikkbarrieren skal utføres av kompetent personell.
- ! Safety Solutions Jonsereds (SSJ) ansvar for produktet strekker seg bare til kombinasjoner av SSJ-produkter som er installert i henhold til SSJ I-guider.
- ! Det kan ikke gjøres endringer i barrierens konstruksjon uten samtykke fra SSJ.
- ! Forsikre deg om at all nødvendig dokumentasjon (manualer osv.) er tilgjengelig og oppdatert.



Sikkerhetsanbefalinger

Trafikkbarrieren er ofte installert i farlige omgivelser med aktiv trafikk. Forsikre deg om at nasjonale trafikkregler er fulgt når det jobbes med trafikkbarrieren!

SSJ anbefaler at det er en tilstrekkelig buffer-sone mellom arbeidsplassen og trafikken under installasjon og demontering. Jobb aldri alene!

SAFEPASS™ GENERELT

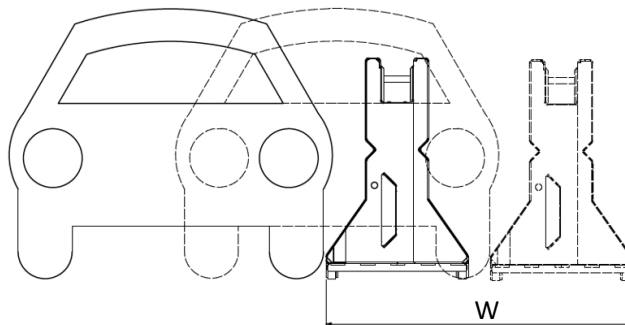
Systemspesifikasjon

Godkjente konfigurasjoner er vist i tabellen nedenfor.

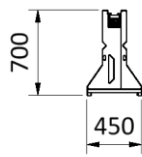
SafePass Barrierelengde	5,16 m	5,16 m	2,58 m
Kapasitet	T3	N2	T3
Låsekobling (SafeLock)	Valgfritt	Obligatorisk	Obligatorisk
SafePass GS-gjerde	Valgfritt	Obligatorisk	Valgfritt
Arbeidsbredde	W3	W6	W4
Arbeidsbredde (W)	1,0 m*	2,1 m	1,3 m*
Dynamisk utbøyning	0,5 m	1,6 m	0,8 m
Skadeklasse (ASI)	A	C	A
MIN. installasjonslengde	67 m**	78 m**	68 m**
Endeforankring	Valgfritt	Valgfritt	Valgfritt
Radiuskapasitet	R105 m	R105 m	R55 m
MAKS. høydeforskjell på skjøt	4,5 cm	4,5 cm	4,5 cm

* Hvis 2,58 m og 5,16 m elementer installeres sammen som et T3-system, er den samlede arbeidsbredden 1,3 m (W4)

** Sørg alltid for at minst 26,5 m barriere er installert før og etter arbeidssonen



SAFEPASS™ TRAFIKKBARRIERE



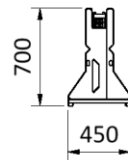
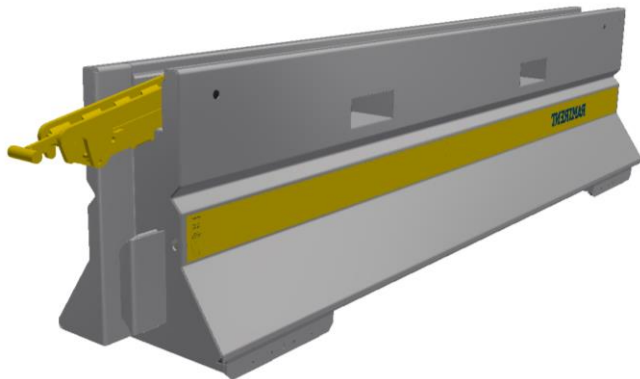
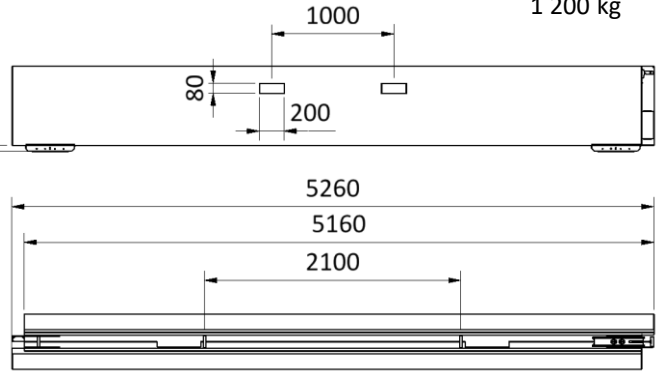
50

SAFEPASS TRAFIKKBARRIERE 5,16 m

9-760-03-001

Galvanisert

1 200 kg



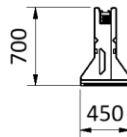
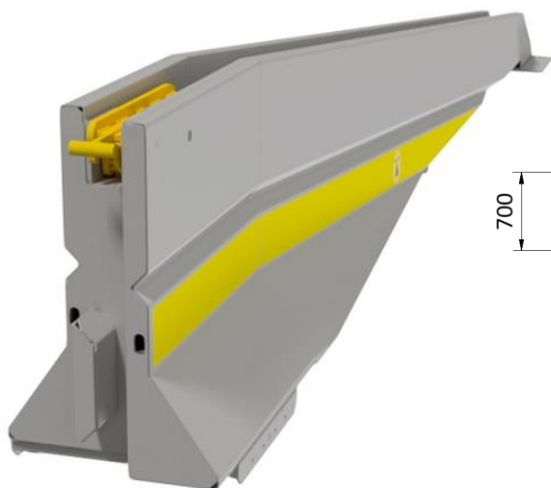
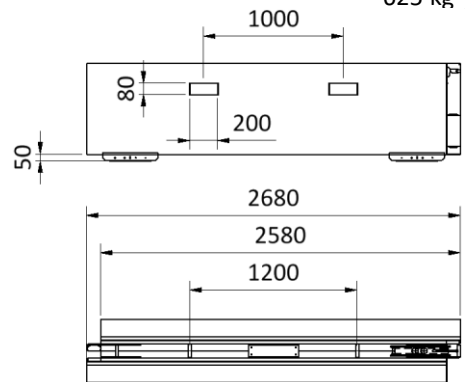
50

SAFEPASS TRAFIKKBARRIERE 2,58 m

9-760-03-070

Galvanisert

625 kg



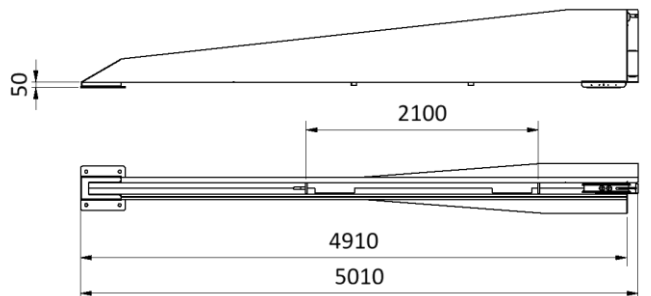
50

SAFEPASS TRAFIKKBARRIERE ENDEELEMENT 5 m

9-760-03-049

Galvanisert

800 kg



SAFEPASS™ TRAFIKKBARRIERE

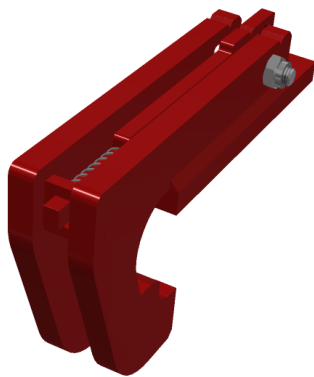
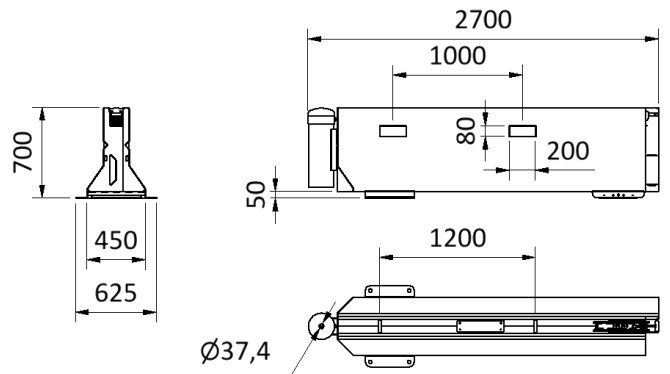


SAFEPASS ENDEELEMENT 2,65 m

9-760-03-089

Galvanisert

600 kg

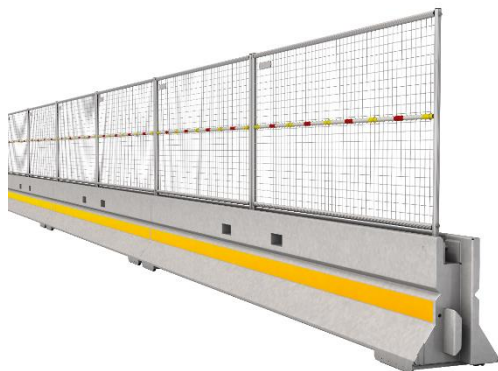
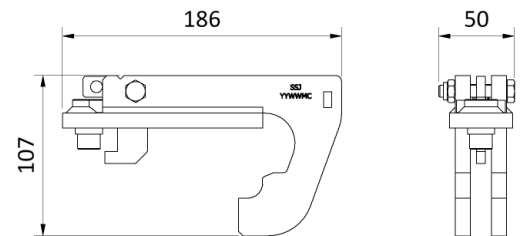


SAFEPASS SAFELOCK

9-760-03-136

Våtlakkert

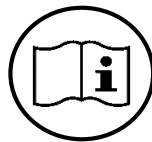
1,7 kg



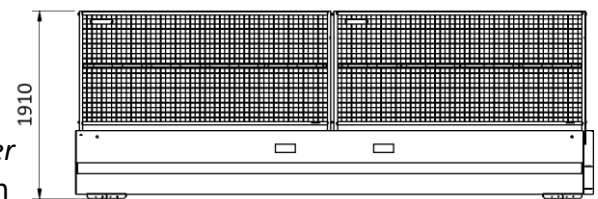
SAFEPASS GS-GJERDE

9-760-01-001

13,6 kg



Se I-Guide GC Barrier
for mer informasjon

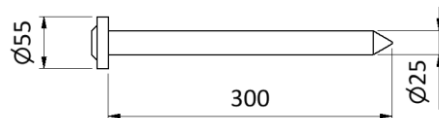


FORANKRINGSSPIKER

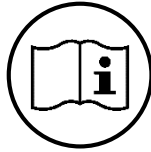
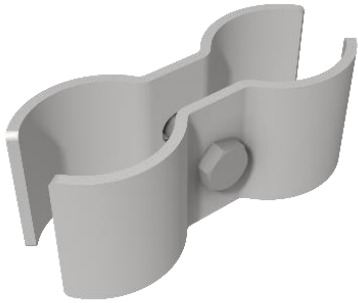
9-760-03-044

Galvanisert

1,4 kg



SAFEPASS™ TRAFIKKBARRIERE / HÅNDBTERING



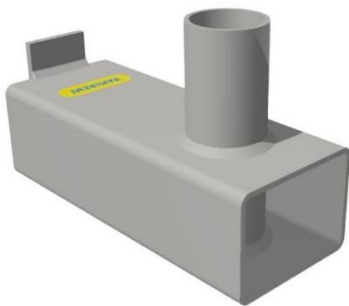
Se I-Guide GC Barrier
for mer informasjon

SAFEPASS GS-GJERDESKLEMME

9-760-01-024

Galvanisert

0,25 kg

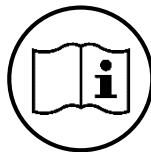
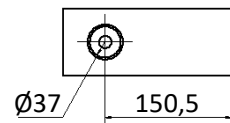
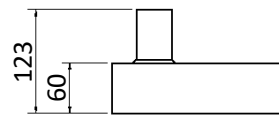


SAFEPASS TRAFIKKBARRIERE GS-ENDEFESTE

9-760-03-121

Galvanisert

1,8 kg



Se I-Guide SafePass
Road Barrier Accessories
for mer informasjon + montering

SAFEPASS TRAFIKKBARRIERE MULTIFESTE

9-760-03-080

Galvanisert

3,3 kg

Stabling/lagring/transport

Sørg for å lage et plant og stødig underlag der barrierene skal stables.

Vær oppmerksom på klem- og tipprisiko under håndtering og stabling av barriereelementene. Utvis forsiktighet.

Sikre barriereelementene under transport.

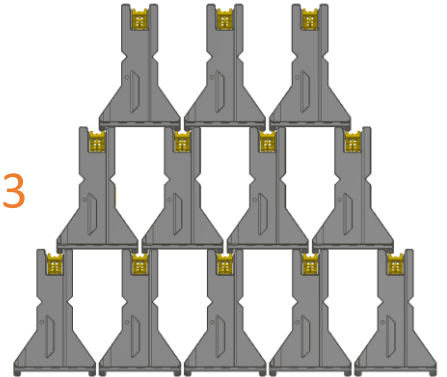


SAFEPASS™ LAGRING OG HÅNDTERING

Stabling/lagring/transport av standardelementer

Barriereelementene kan stables oppå hverandre uten behov for underlagsplank/strø. Forsikre deg om at barriereelementene som er stablet i bunnen, er plassert parallelt, og så tett som mulig. Kontroller at alle barriereelementene står stabilt, og at alle barriereføttene er heftet fast i servicekanalen på de underliggende barriereelementene. Bruk strø hvis du er usikker. Stable aldri mer enn 3 høyder.

MAX x 3

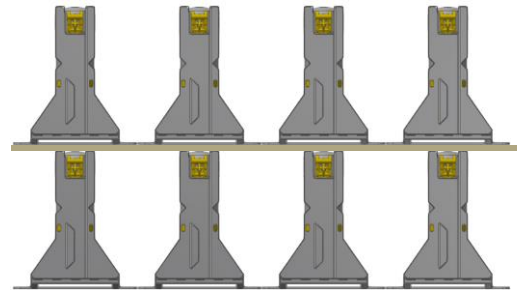


Stapling/lagring/transport endeelement

SafePass endelementer, og lignende produkter som ikke har stablebare føtter i begge ender, skal stables med strø! Stable aldri mer enn 3 høyder.

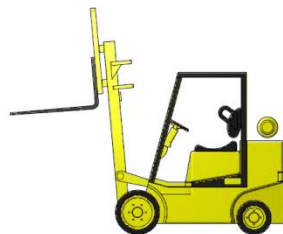
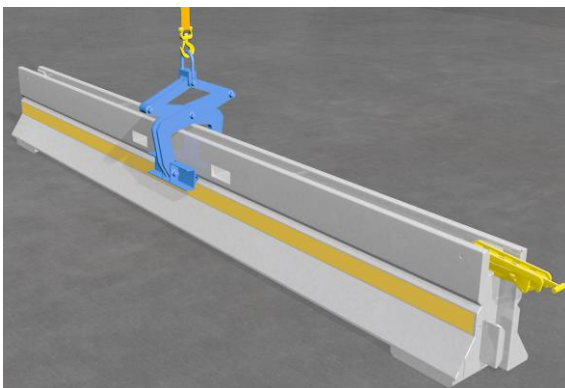


MAX x 3



Håndtering

SafePass™ trafikkbarrierer kan håndteres med kranbil eller gaffeltruck. På elementene finner du løftepunkter for truck, kjettingslings, løftesaks og gafler. SSJ anbefaler å bruke løftesaks eller gaffel, slik at arbeid i store høyder kan unngås. For å holde det så trygt så mulig, vennligst unngå å løfte sammenkoblede barriereelementer slik at man unngår overbelastning på løfteutstyret. Bruk ikke gripeklo, såkalt Grab John!



SAFEPASS™ INSTALLASJON

Forutsetninger

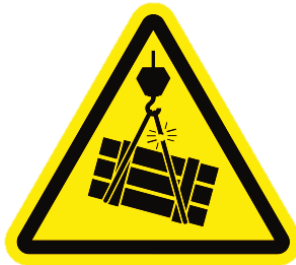
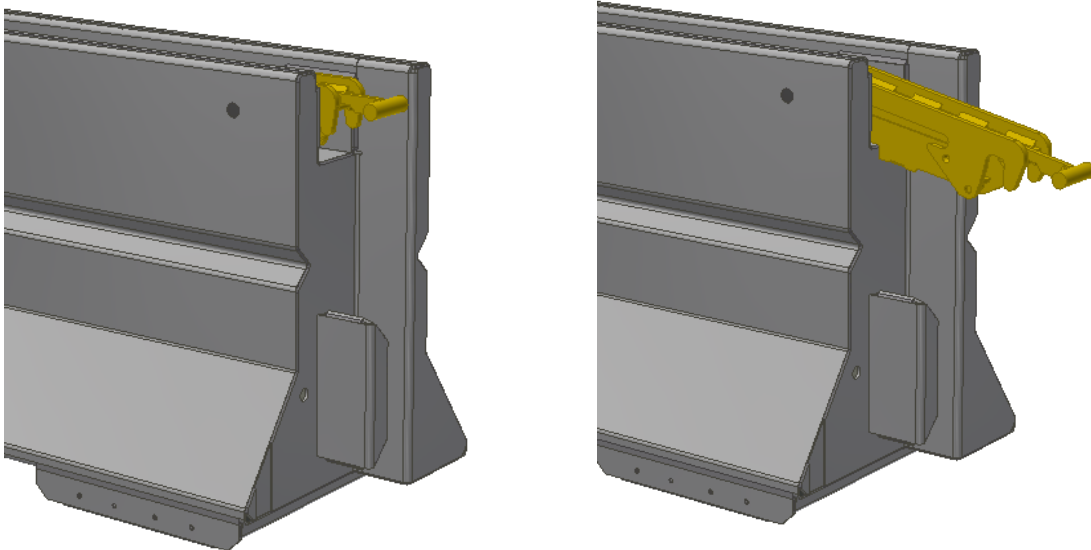
Installasjon skal utføres i henhold til nasjonalt regelverk, eller etter godkjente planer fra Statens vegvesen. Arbeidsplassen bør planlegges i tråd med dette.

Forbered underlag

Safepass™ Trafikkbarriere er laget for plassering på asfalt. Kontroller at overflaten ikke er dekket av sand, jord eller lignende. Det kan påvirke friksjonen. Høydeforskjeller som er større enn 4,5 cm ved skjøteområdet, må utjevnes før installasjon.

Forbered installasjon

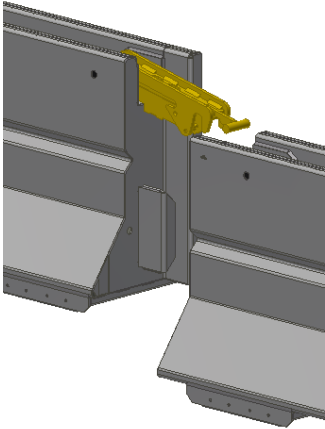
Aktiver låsekoblingen ved å dra i håndtaket (dette kan gjøres mens barrieren fortsatt er stablet).



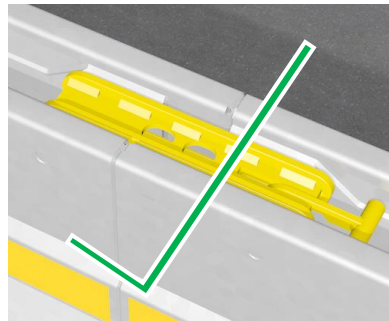
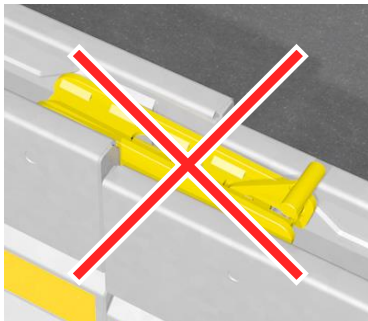
SAFEPASS™ INSTALLASJON

Koble sammen barrierene

Det er lett å koble sammen barrierene ved at låsekoblingen aktiveres over låsepinnen i neste element. *OBS! Stå ikke ved sammenkoblingsområdet. Om nødvendig, kan personen på bakken styre elementet fra den andre enden.*

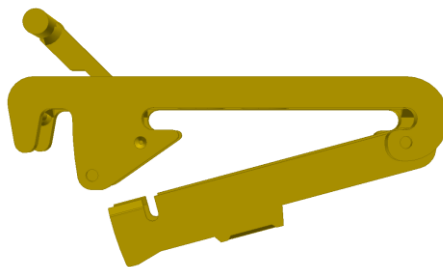


Forsikre deg om at låsekoblingen er gått i lås. Dette ser man ved at håndtaket ikke stikker opp. Barriereelementene skal dras fra hverandre så mye som mulig etter at låsmekanismen er satt i låst posisjon.



Flytte låsen ved behov

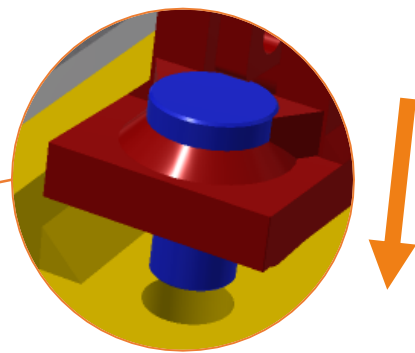
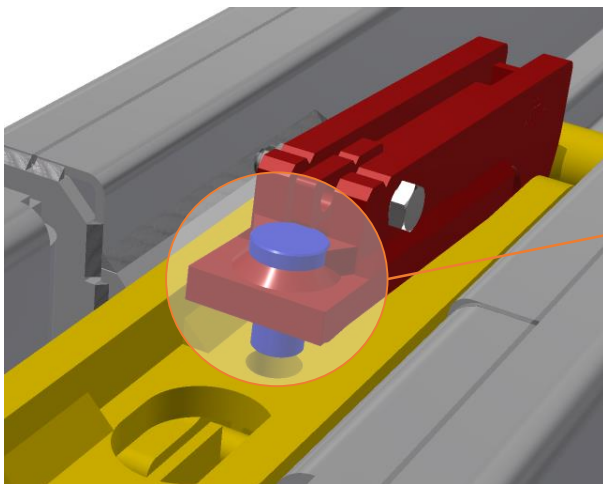
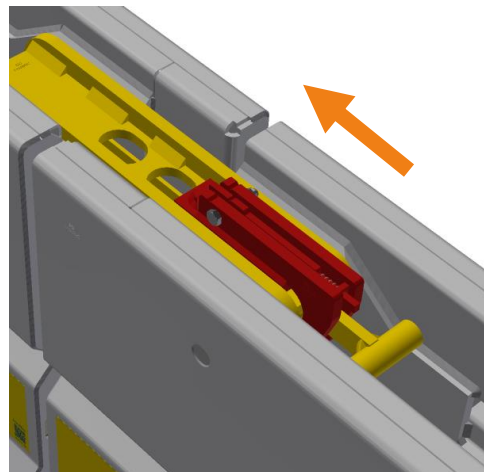
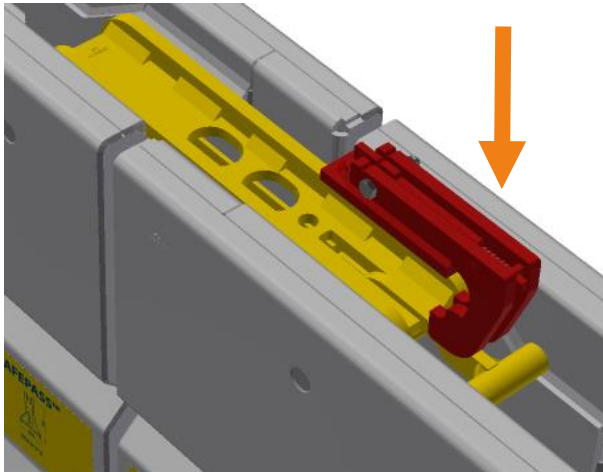
Safepass™ trafikkbarriere kan monteres i begge retninger. Hvis låsekoblingen henger på feil side, er det ikke nødvendig å snu elementet, bare flytt låsen til den andre siden.



SAFEPASS™ INSTALLASJON

Installasjon SafeLock

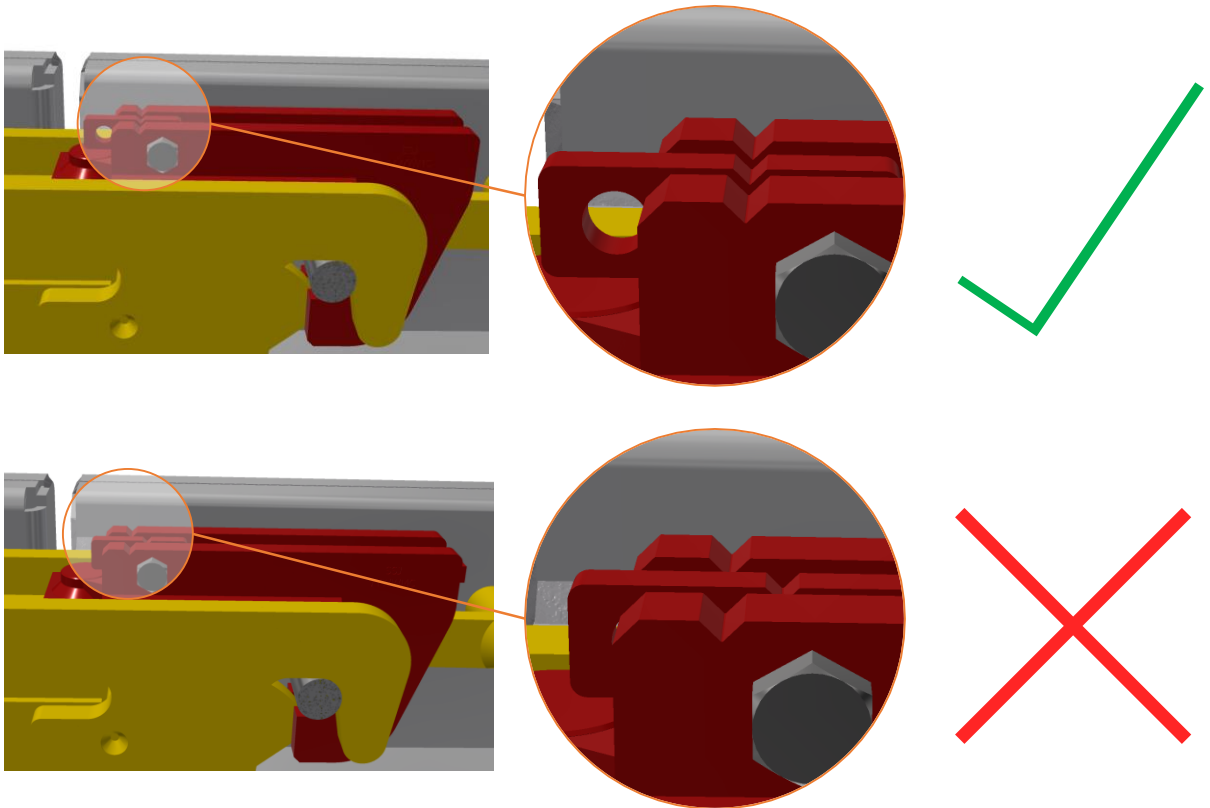
Når koblingsdelene er aktivert, legg til låsekoblingen (SafeLock). Før låsekoblingen over håndtaket og skyv bakover inntil den klikker på plass. Den runden stangen i låsekoblingen (blå på bildet) skal gripe inn i hullet på koblingsdelen.



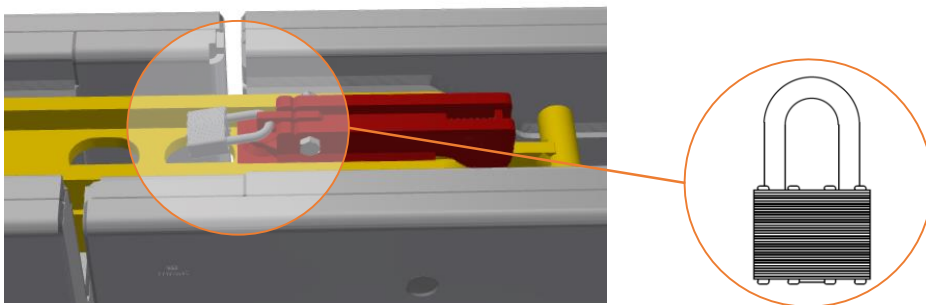
SAFEPASS™ INSTALLASJON

Installasjon SafeLock

Kontroller at låsekoblingen (SafeLock) er skjøvet helt inn! Indikasjonssporene skal være på linje som vist på bildet nedenfor.



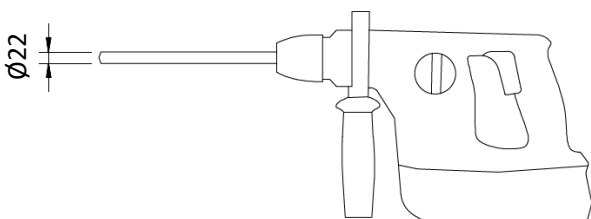
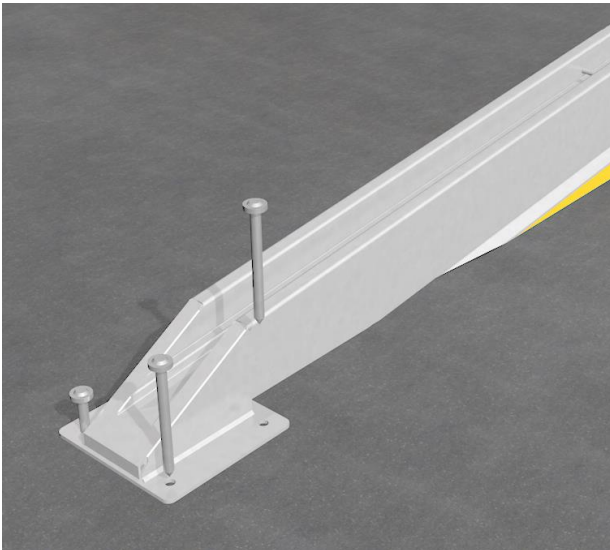
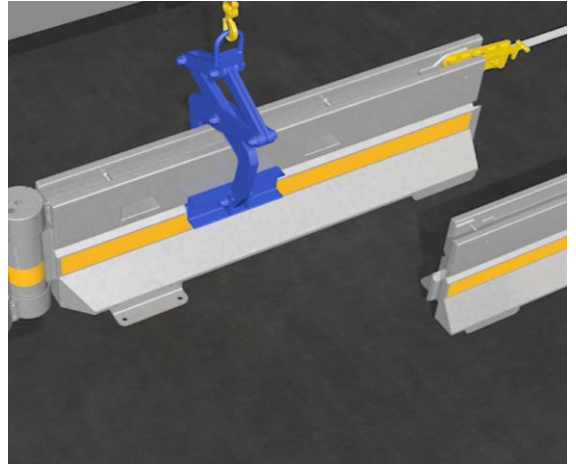
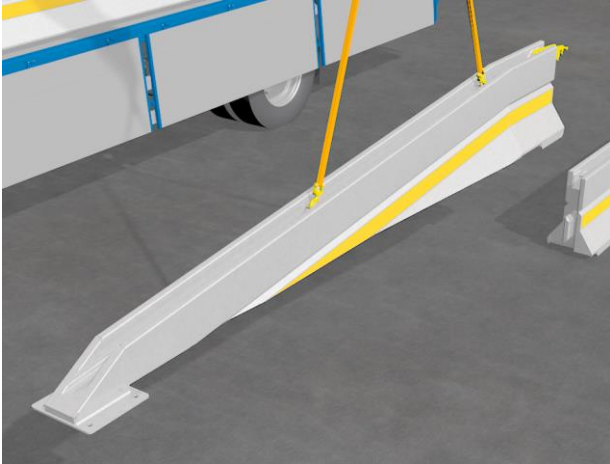
Låsekoblingen kan sikres mot tyveri ved å bruke en hengellås eller bolt i hullet for dette.



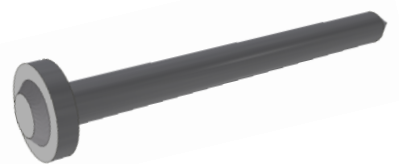
SAFEPASS™ INSTALLASJON

Endeforankring

Den monterte trafikkbarrieren kan forankres på begge sider. Fest endeelementene til standardbarriereelementene. Bor 8 x Ø22 i hull i forankringsplaten (4 i hver ende). Slå deretter inn forankringsspiker i hvert hull.



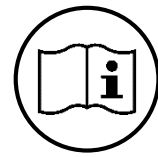
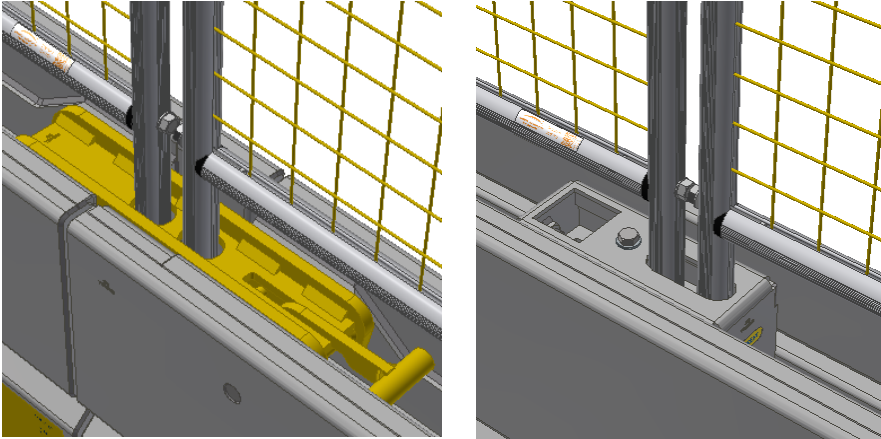
8 x



SAFEPASS™ INSTALLASJON

Montere GS-gjerde

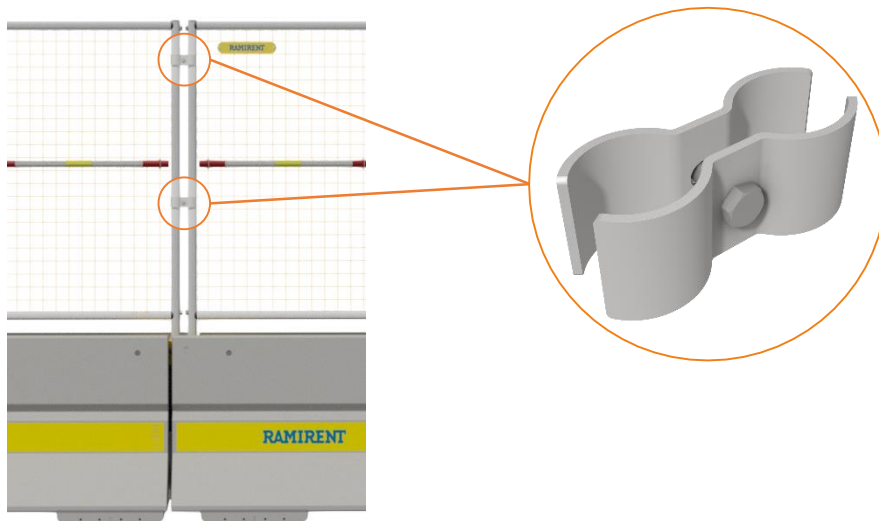
Barrieren kan brukes sammen med SafePass GS-gjerde. GS-gjerdets ene sidestolpe plasseres i trafikkbarrierens koblingsbjelke. GS-gjerdets andre sidestolpe plasseres i multifestets ovale hull.



I-Guide
SafePass
Trafikkbarriere
Tilbehør

Montere GS-gjerdesklemme

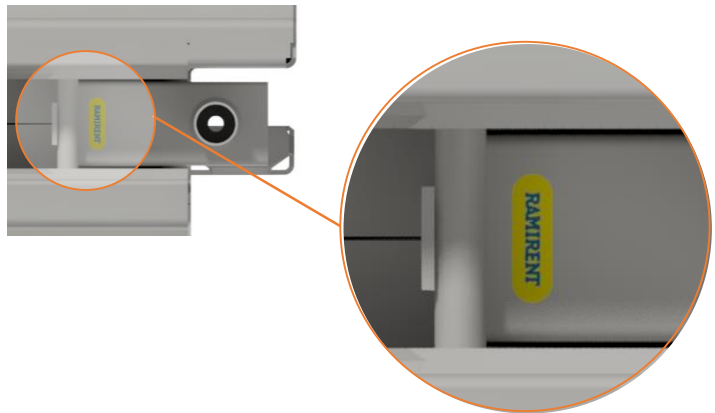
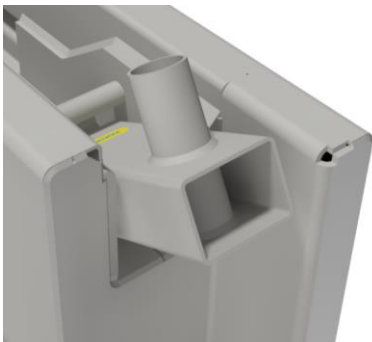
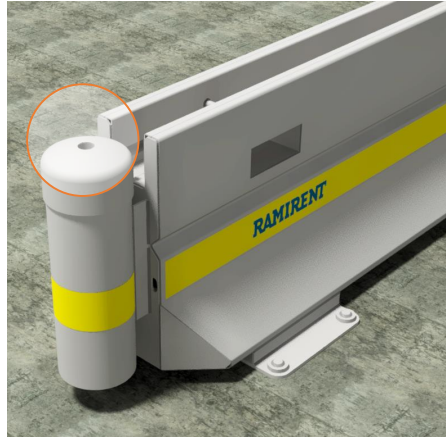
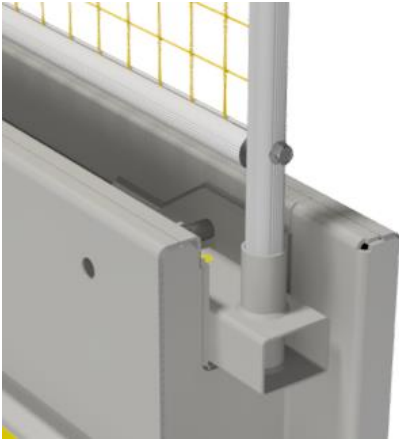
I hver skjøt skal det monteres to GS-gjerdesklemmer som vist på bildet.



SAFEPASS™ INSTALLASJON

Montere GS-gjerde ved ender

Ved endene plasseres GS-gjerdet i GS-ende-feste, eller det plasseres i endeelementets lokk. GS-ende-feste vinkles inn under låsetappen ved barrierens ende, og justeres ut slik at flatstålet støtter mot låsetappen.



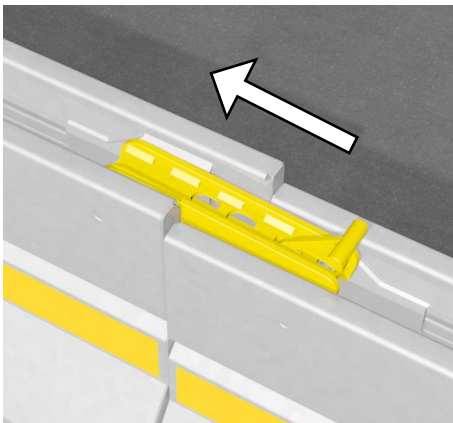
SAFEPASS™ DEMONTERE

Løsne endeelementet

Løsne forankringsspikeren ved bruk av for eksempel et kubein. Alle hull i asfalten skal repareres etter fjerning av forankringsspikeren.

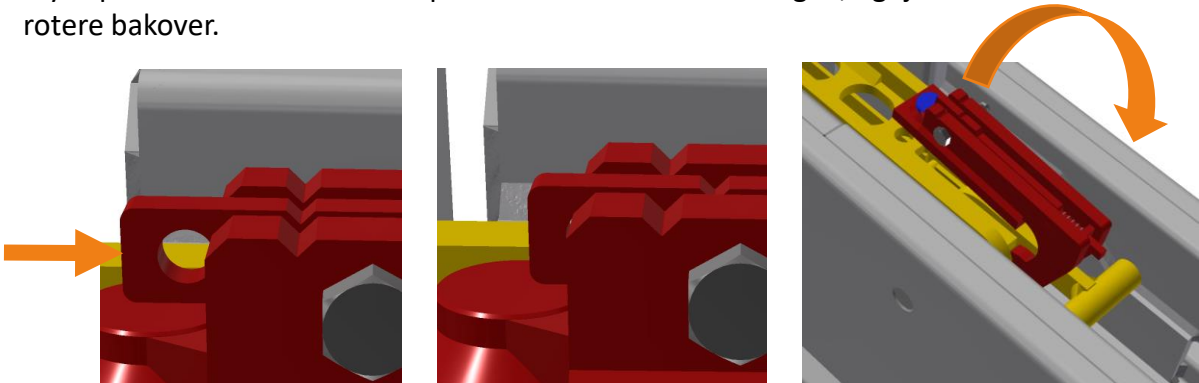
Koble fra låsekobling og fjerne barriereelementer

Koble fra alle låsekoblinger ved å løfte håndtaket, og deretter skyve låsekoblingen inn i servicekanalen. Deretter fjernes barriereelementet. *Start ved å løfte barrierene litt ut før de løftes opp. Dette for å unngå å skade/treffe låsekoblingen i det neste barriereelementet.*



Demontere låsekoblingen

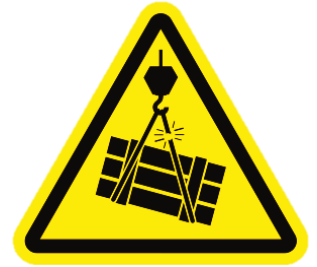
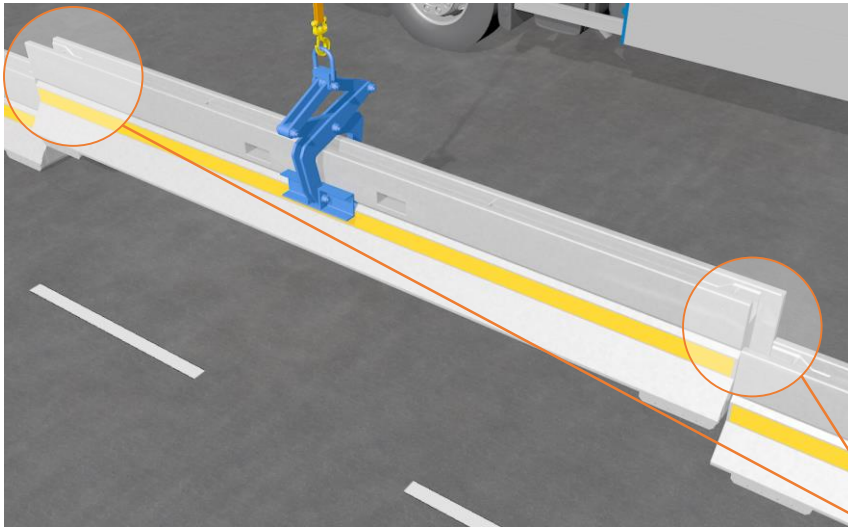
Trykk på fronten av den midtre platen for å løsne låsekoblingen, og fjern den deretter ved å rotere bakover.



SAFEPASS™ LAGE ÅPNINGER

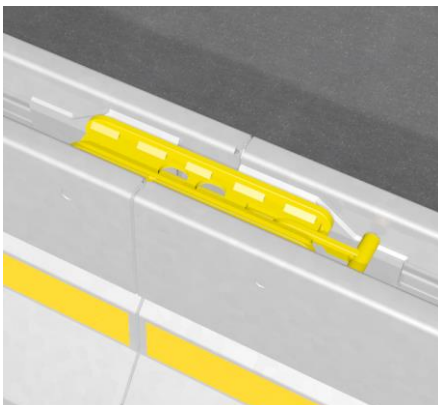
Lage åpninger

Fjern låsekoblingene fra begge sider av det elementet som skal flyttes. Deretter kan dette elementet flyttes. *Se til at elementene er løse og ikke er kilt i hverandre, slik at man unngår risiko for overlast.*



Stenge åpninger

Sett barriereelementene tilbake på plass og monter deretter låsekoblingen tilbake på plass.



SAFEPASS™ INSPEKSJON OG VEDLIKEHOLD

Inspeksjon etter installasjon

Når installasjonen er ferdig, skal det utføres en siste sikkerhetsinspeksjon. Inspeksjonen skal gjøres ved bruk av kontrollguiden *C-Guide SafePass*.



Periodiske inspeksjoner

Periodiske inspeksjoner bør gjennomføres. Disse kan f.eks. utføres som daglige kontroller. *C-Guide SafePass* kan brukes som mal for inspeksjonen.

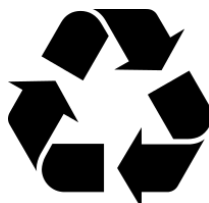
Inspeksjon etter påkjørsel

Ved en påkjørsel må barriereelementene alltid inspiseres. Inspeksjon og all reparasjon/skroting skal følge vedlikeholdsmanualen *M-Guide SafePass Road Barrier General* i kombinasjon med den produktspesifikke *M-guiden* for det aktuelle produktet.



Gjenvinning

Så frem det er mulig skal uttjente produkter eller deler av produkter gjenvinnes.



KONTAKTINFO FOR SAFEPASS™

Teknisk support

For videre informasjon, vennligst kontakt oss:

Safety Solutions Jonsereds AB

Lägervägen 3

SE-832 56 Frösön

Tel +46 (0)10 498 15 00

jonsereds.com