

ANVÄNDARMANUAL

BELYSNINGSMAST

CONLIGHT 12

Innehåll

1.	Säkerhet	4
1.1	Trafik	4
1.2	Säkerhetsåtgärder	4-6
2.	Allmänt	7
2.1	Identifiering av utrustning	7
3.	Produktinformation	7
3.1	Allmänt	7
4.	Användningsområde	8
4.1	Allmänt	8
5.	Monteringsanvisning	8
5.1	Allmänt	8-9
6.	Användning	10
6.1	Allmänt	10
7.	Demontering	11
7.1	Allmänt	11
8.	Transport	11
8.1	Allmänt	11
9.	Skötsel och vård	12
9.1	Allmänt	12
10.	Säsongsöversyn	12
10.1	Allmänt	12
11.	Garantivillkor	13
11.1	Allmänt	13
12.	Reservdelar	13
12.1	Allmänt	13
13.	Försäkran om överensstämmelse	14

1 SÄKERHET

1.1 TRAFIK

Belysningsmasten Conlight 12 är utrustad med luftgummihjul och dragögla, för att möjliggöra förflyttning inom, ex.vis en byggarbetsplats.

Skall belysningsmasten förflyttas på allmän väg, skall den vara upplastad på lastbil eller släpvagn, då den inte uppfyller kraven, i något avseende, från Trafiksäkerhetsverket.

1.2 SÄKERHETSÅTGÄRDER

Anvisningarna innehåller viktig information, som alla användare skall förstå, innan utrustningen tas i bruk. Vi har därför lagt in symboler vid sådana ställen i instruktionen, där vi särskilt vill fokusera uppmärksamheten.



Viktig information, som varnar för händelser som kan förorsaka personskada om inte instruktionerna följs.



Viktig information, om hur man skall förfara för att förhindra skada på person och utrustning.



Rådgivande information angående drift, skötsel och underhåll av utrustning.

Följande lista över säkerhetsregler är ett utdrag ur generella säkerhetsåtgärder, som vi vill lyfta fram och särskilt betona. Syftet är att uppmärksamma personalen på de risker och farliga situationer som existerar omkring utrustningen.

1. Läs och sätt dig in i betydelsen av samtliga varningar, försiktighetsåtgärder och instruktioner i anvisningarna. Läs och lär dig betydelsen av alla de skyltar som finns på maskinen. Se till, att du är helt på de klara med innebörden i budskapet, innan arbetet börjar.
2. Rapportera alla tillbud och olyckor till ansvarig arbetsledare.
3. Varnings- förbuds- och informationsskyltar, får inte döljas, ändras eller skadas.
4. Klättra aldrig upp på utrustningen och tillåt ingen annan att göra det.
5. Kontrollera före varje driftstillfälle att utrustningen är oskadat. Reparera skador före drifttagning.
6. Tillåt ingen utbildad personal att handha eller manöverera någon utrustning utan ledning av kunnig operatör.



**lakttag största försiktighet vid all hanteringen av
belysningsmasten, för att undvika personers
klämskador, och skador på omgivande objekt.**

**DET ÄR ABSOLUT FÖRBJUDET ATT KLÄTTRA
I MASTEN**



Det är viktigt att alla operatörer som skall arbeta med belysningsmasten, får tillfälle, att med en instruktör eller annan insatt person, gemensamt gå igenom instruktionerna, genomföra inställningar och provmonteringar under övervakning.



Vid introduktionen kan lämpligen följande uppläggnings användas.

1. Gå gemensamt igenom instruktionerna och diskutera de möjligheter och eventuella svårigheter som kan uppstå.
2. Samlas omkring utrustningen och med hjälp av instruktionen gå igenom konstruktionerna och lär er förstå dess funktioner.
3. Placera utrustningen på plant och bärkraftigt markområde och genomför ett för utrustningen, komplett monteringsförfarande, som övningsmoment.
4. Kontrollera hur det önskade monteringsresultatet har utfallit.
5. Kontrollera vad varningsskyltar och dylikt, egentligen vill uppmärksamma.
6. Kontrollera att arbetsbelysningen täcker det område där arbete skall utföras.
7. Kontrollera och lär dig var låsspärren är placerade.

Vistas ej inom riskområdet (5 meters radie) då utrustningen monteras eller demonteras.



Uppmärksamma att under montering och demontering kan oväntade rörelser ske på grund av tyngdpunktsförskjutning under resning- / läggning. Detta kan orsaka oförutsedda klämrisker.

2. ALLMÄNT

2.1 Identifiering av utrustning

Varje utrustning utrustas med en CE-skylt. På skylten stansas typen (10 eller 12), ett löpande serie nr, samt årsmodell.

Placeringen av skylten är på sidan av virespelet

3. PRODUKTINFORMATION

3.1 Allmänt

Belysningsmasten Conlight 12 består av följande komponenter:

- 1 st Mast i tre sektioner
- 1 st Strålkastarpaket
- 1 st Underrede
- 1 st Mastskydd
- 2 st Diagonalstag
- 2 st Luftgummihjul
- 1 st Stödhjul

Elektriska komponenter:

- | | |
|----------------------|--|
| • 1 st Kopplingsdosa | E 14 396 17 |
| • 1 st Dragavlastare | E 14 598 22 |
| • 1 st Handske | E 14 451 36 |
| • 3 st Armaturer | Philips QVF 417 (alt. Thorn Solid SDW) |

Justerbar höjd: 5-12 meter.

Glödstarvar: 3 x 1500 W.

Vikt exkl. lampor: 185 kg.

Yttre mått transportläge: 0.5 x 1.1 x 3.2 meter + 0.3 x 0.35 x 5.45 meter.

Yttre mått upprest läge: 2.19 x 3.65 meter.

Ytbehandling: Varmförzinkad.

4. ANVÄNDNINGSSOMRÅDE

4.1 Allmänt

Conlight 12 är en mobil belysningsutrustning för utomhusbruk, vilken nyttjas vid byggarbetsplatser, sportanläggningar, mässor, vägarbeten, festivaler, eller varhelst en tillfällig belysning erfordras.



Belysningsmasten får ej användas till någon annan verksamhet än den som den är avsedd för

**DET ÄR ABSOLUT FÖRBJUDET ATT KLÄTTRA
I MASTEN**

**DET ÄR ABSOLUT FÖRBJUDET ATT
TRANSPORTERA MASTEN PÅ ALLMÄN VÄG
ANNAT ÄN UPPLASTAD PÅ ANNAT FORDON**

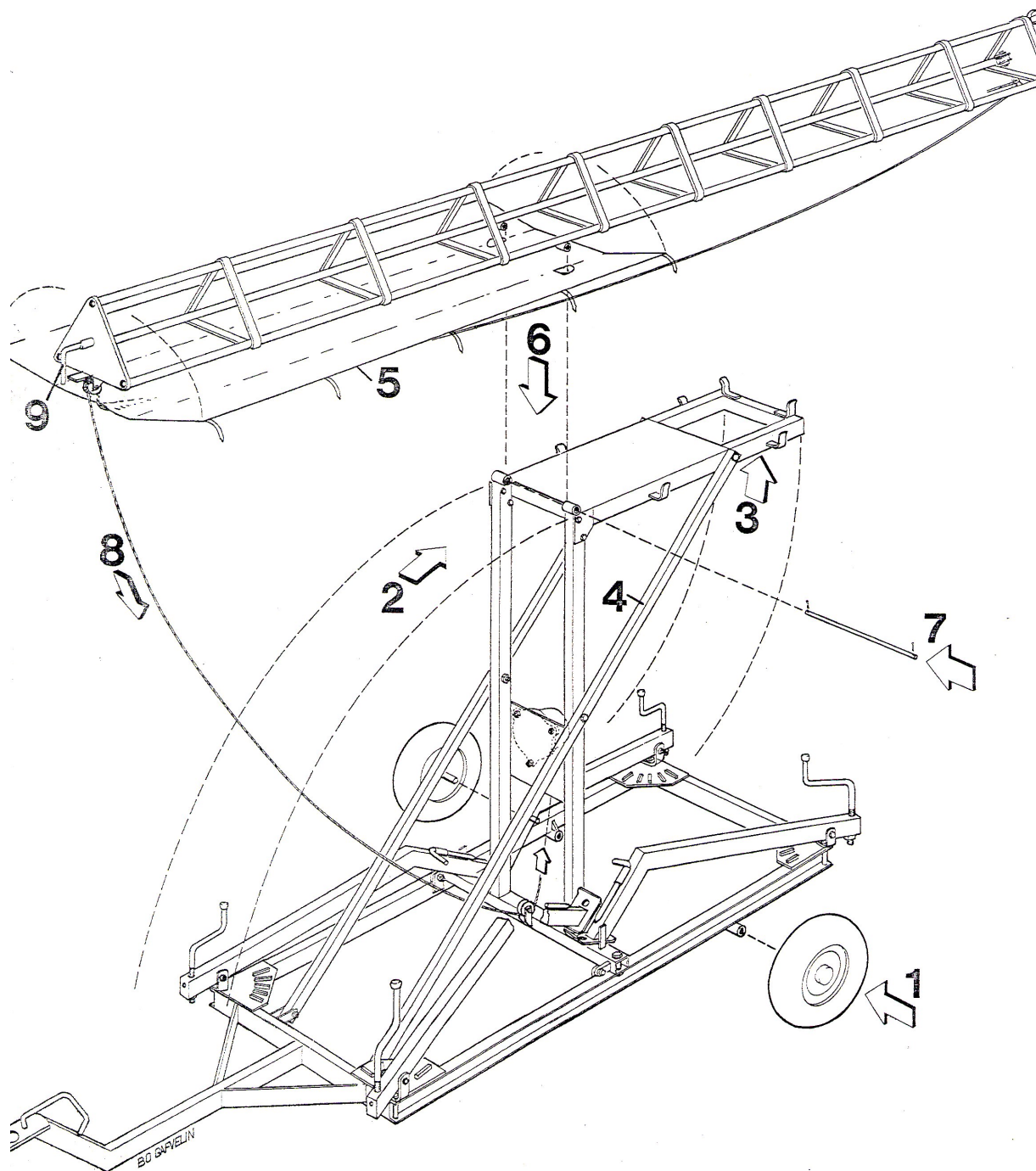
Belysningsmasten har varmförzinkning som ytbehandling, för krävande utomhusmiljö.

5. MONTERINGSANVISNING.

5.1 Allmänt.

1. Montera fast luftgummihjulen.
2. Fäll upp mastramen.
3. Fäll upp mastplattformen.
4. Montera diagonalstagen.
5. Montera skyddsduken på masten.
6. Montera masten till ramen
7. Montera sprinten mellan mast och ram.
8. Montera wire till wirespelet.
9. Kontrollera att spärren är låst.
(Se illustrationen på nästa sida)

Monteringsanvisning



6. ANVÄNDNING.

6.1 Allmänt

Resning:

Fäll ut stödbenen och justera in vagnen i ungefärligt horisontalläge med dessa.

Slå fast "tältpinnarna".

Montera strålkastarpaketet.

Kontrollera att spärren i mastens nedre del är låst, samt att linan ligger i löphjulen.

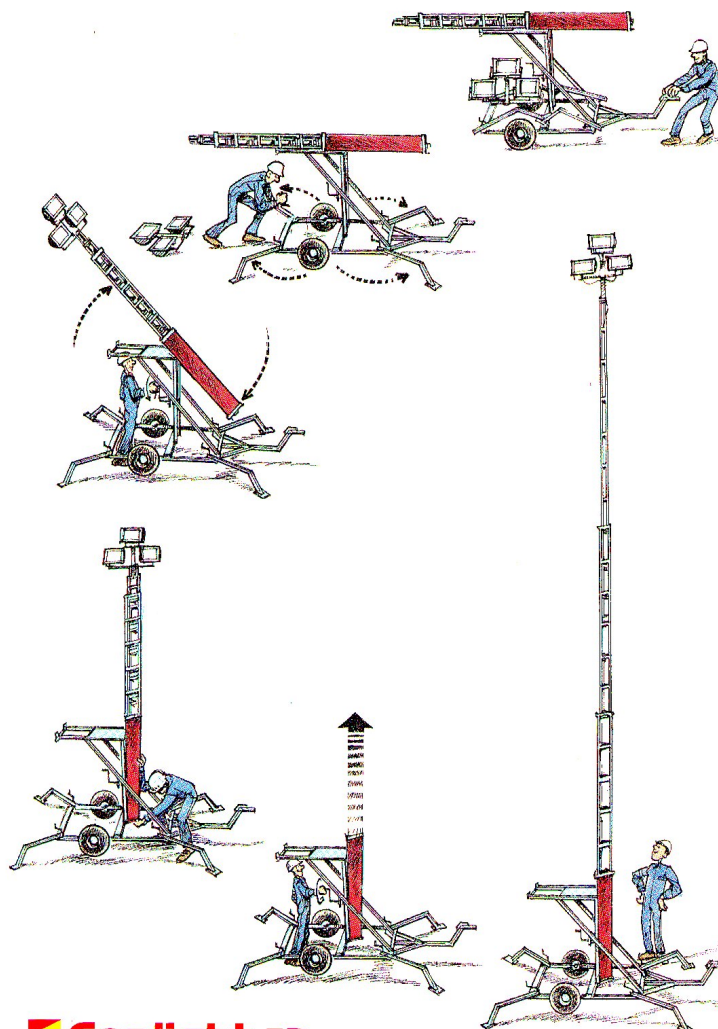
Drag i linspelet och res masten till vertikalläge.

Lås masten i detta läge med avsedd bult.

Kontrollera att masten står vertikalt, och justera med stödbenen om så erfordras.

Lossa spärren under masten, samt drag upp masten med linspelet, till önskat höjd.

Se till att innersta mastsektionen går upp först. Om så inte sker repetera uppdragningen



 **Conlight 12**

Vid vindhastigheter över 15 m/s skall masten ovillkorligen sänkas.

7. DEMONTERING

7.1 Allmänt

Nedtagning:

Fira ned masten genom att dra/veva linspelet moturs.

Se till att mittsektionen kommer ner först.

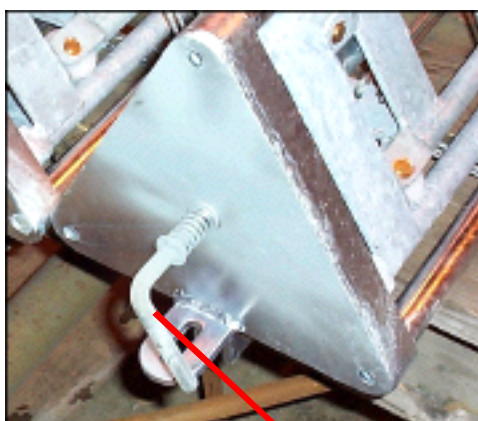
Lås spärren under masten.

Lossa låsbulten och fäll masten till horisontalläge.

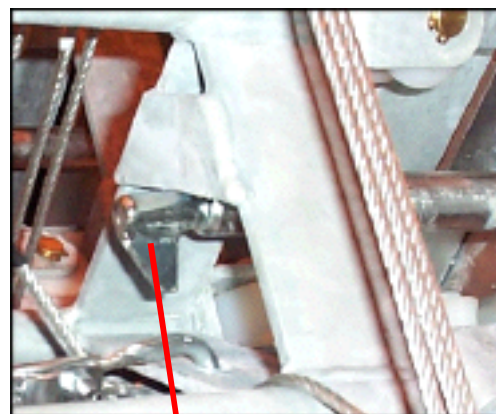
Demontera strålkastarpaketet.

Lossa "tältpinnarna" och sätt de på sin förvaringsplats.

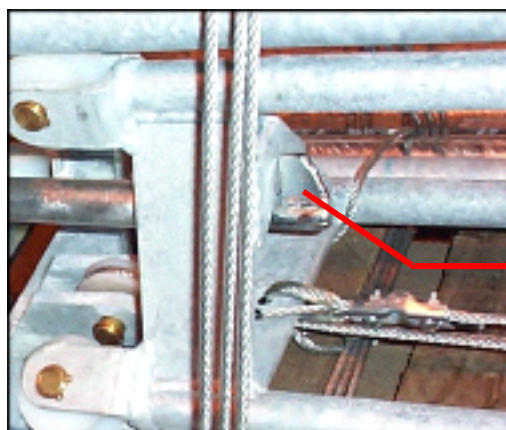
Fäll in stödbenen.



Spärrhandtag



Spärren öppen



Spärren låst

8. TRANSPORT

8.1 Allmänt



Masten får inte transporteras i horisontalläge med påmonterade strålkastarpaket.

Vid kortare förflyttning kan masten transporteras med påmonterat strålkastarpaket, men då i nedersta vertikalläget.

Detta skall ske under stor försiktighet

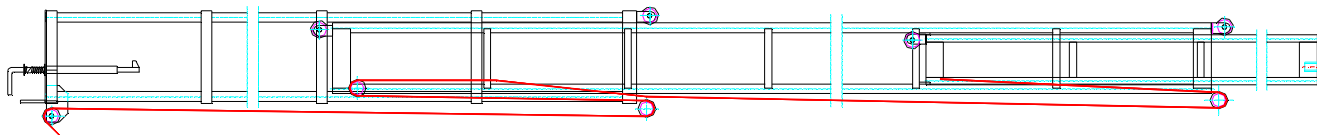
9. SKÖTSEL OCH VÅRD.

9.1 Allmänt

- Kontrollera att elektriska anslutningar är hela och rena.
- Kontrollera att glasen på strålkastarna är hela och rena.
- Kontrollera att det inte saknas några skruvar och att de är åtdragna.
- Kontrollera att det inte har uppstått några skador på mast delar och stödben.
- Kontrollera att lin- och löphjul är hela, och går lätt.
- Kontrollera att det inte finns några skador på wiren.
- Kontrollera att spelet inte är skadat och att det går lätt.

Utför dessa kontroller vid varje resning och nertagning.

Bilden visar hur wiren skall föras genom masten.



En gång per år skall gängorna på stödbenen inoljas.
Gör en total okulär besiktning, och åtgärda eventuella rostangrepp.

11. GARANTIVILLKOR.
11.1 Allmänt

Garantin gäller under ett år från leveransdagen, allt enligt NL 92.
Detta under förutsättning att produkten nyttjas och vårdas enligt instruktionerna i denna manual, och att rekommenderade reservdelar används.

12. RESERVDELAR.
12.1 Allmänt

För att säljarens åtaganden skall gälla och att erhålla en säker funktion, förutsätts att endast reservdelar från BAMEK nyttjas.
Se separat reservdelsförteckning, för beställning av komponenter.
Reservdelar kan med fördel beställas via BAMEKs hemsida,
www.bamek.se

Försäkran om överensstämmelse

BAMEK AB
Box 109
943 23 Öjebyn
Sweden

Försäkrar att ingående elutrustning i belysningsmasterna
Conlight 10 och Conlight 12
följer kraven i följande direktiv;
89/336/EEG EMC direktivet
73/23EEG Lågspänningsdirektivet.

Installationen följer ELSÄK FS 1999:5 (starkströmsföreskrifterna)

Öjebyn 2001-11-08
Plats och datum

Namnunderskrift

A handwritten signature in blue ink, appearing to read "Hans Sundberg", written over a horizontal dashed line.