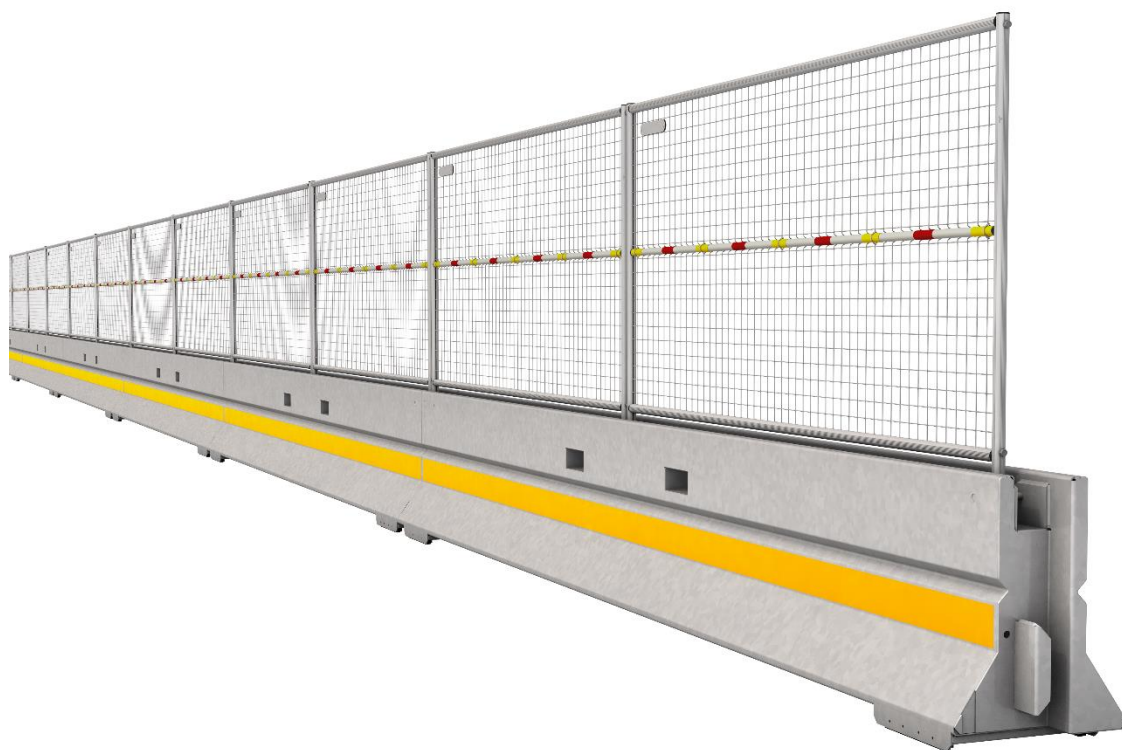


I-GUIDE

SAFEPASS™ TILLBEHÖR FORDONSBARRIÄR



SAFEPASS™ GENERELLT

Om SafePass™ Tillbehör Fordonsbarriär

Denna manual och dess produkter är avsedda att användas tillsammans med *IG-SafePass Road Barrier* och de produkter som ingår där. Tillbehörsprodukterna som ingår i denna I-Guide är inte testade enligt EN 1317.

Generella krav

- ! Gör alltid en riskbedömning och metodbeskrivning före montering.
- ! Gör en säkerhetsbesiktning av produkter före användning.
- ! Använd aldrig skadade eller rostiga produkter.
- ! Använd lämpliga verktyg för montering.
- ! Använd lyftanordningar med tillräcklig lastkapacitet.
- ! Använd personlig skyddsutrustning.
- ! Vid arbete på höjd ska personlig fallskyddsutrustning (PFU) användas.
- ! Montering/hantering av fordonsbarriären ska göras av kompetent, utbildad personal.
- ! Safety Solutions Jonsereds (SSJ) produktansvar gäller endast kombinationer av SSJ-produkter som monterats enligt SSJs I-Guides.
- ! Inga förändringar i produkternas konstruktion får göras utan samråd med SSJ.
- ! Se till att fullständig och aktuell information (manualer etc) finns tillgänglig.



Säkerhetsrekommendationer

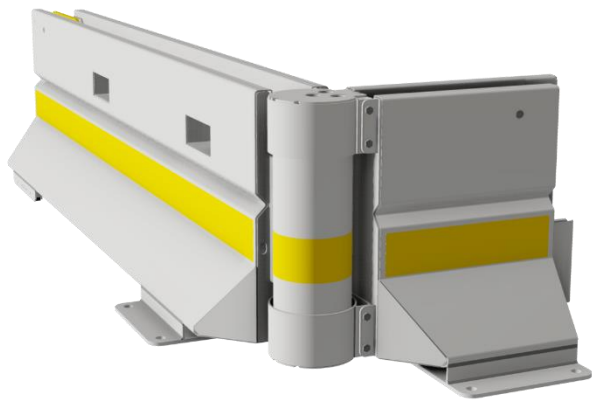
Fordonsbarriärer installeras ofta i en farlig miljö, nära trafik. Se till att erforderlig säkerhetsutrustning används, och att nationella regler följs vid montage/demontage.

SSJ rekommenderar att en säkerhetszon mot trafik upprätthålls när montage/demontage pågår. Arbeta aldrig ensam!



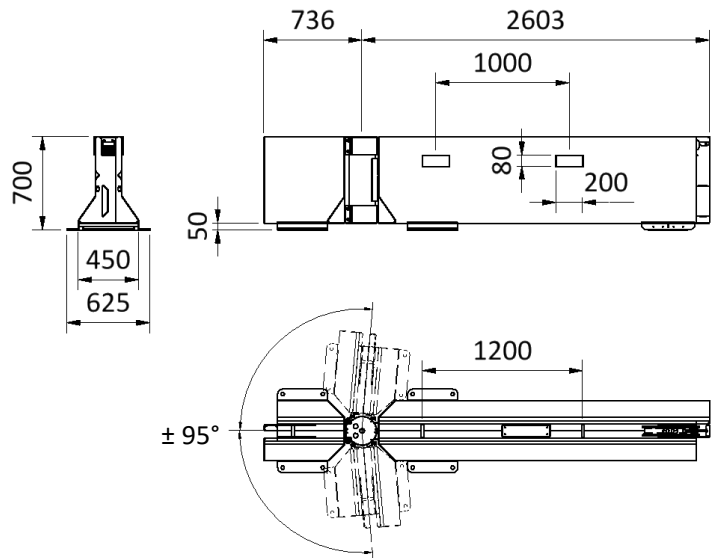
Läs Teknisk Rapport – SafePass™
Fordonsbarriär innerstadsprovning

SAFEPASS™ VINKELEMENT



SAFEPASS VINKELEMENT

9-760-03-090
Varmförzinkad
680 kg

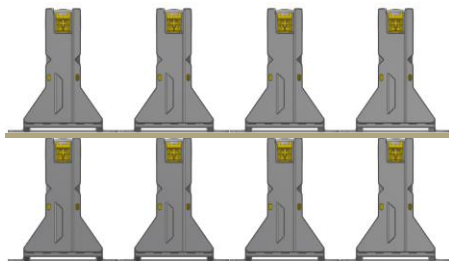


Lagring/Transport

SafePass™ Vinkelement ska staplas med strö! Skapa ett plant och stadigt underlag där barriärerna ska staplas. Max 3 våningar.

Tänk på klämrisker/tipprisker vid hantering/lagring av elementen. Förankra alltid elementen under transport.

MAX x 3



Hantering

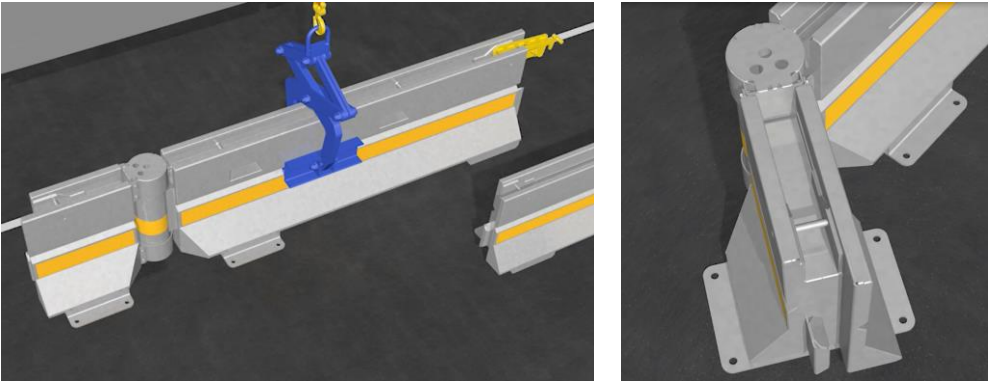
Lyft den långa delen av vinkelementet med sling/2-part/lyftsax/gafflar. Använd inte gripklo, så kallad Grab John! *OBS! Tänk på att den korta delen är rörlig.*



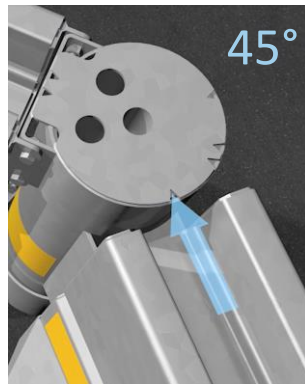
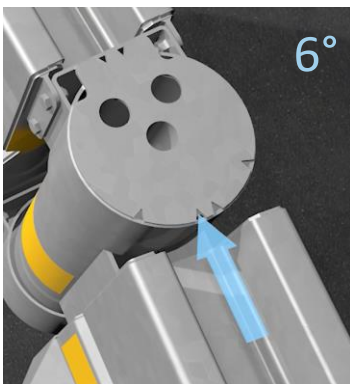
SAFEPASS™ VINKELEMENT

Montera vinkelement

Montera vinkelementet. Vinkeln ändras efter att elementet ställts ner – lyft i änden och dra till önskat läge.

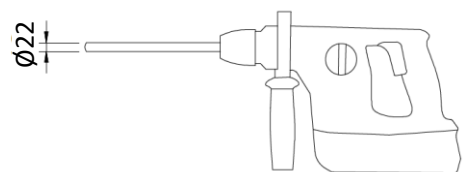
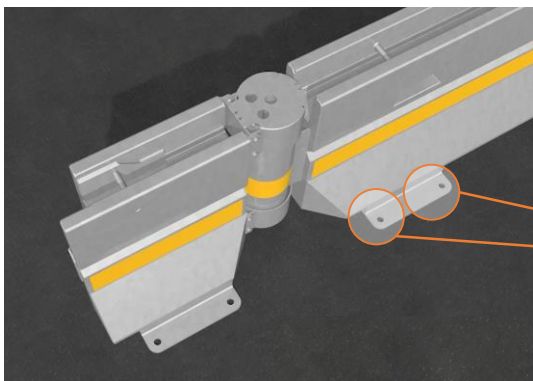


Markeringar för 6° och 45° finns i gångjärnets plåtlock – rikta in spetsen så att den linjerar med barriärens centrumlinje.



Förankra vinkelementet

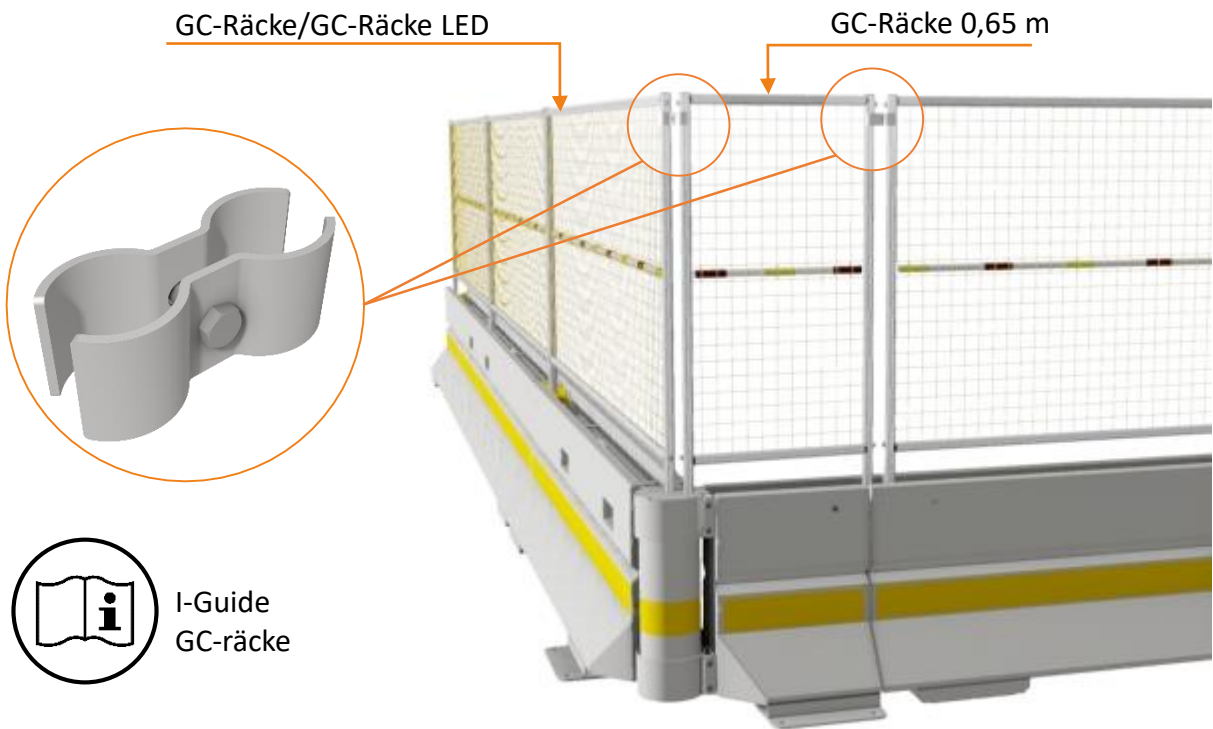
Förankra vid behov vinkelementet.



SAFEPASS™ VINKELEMENT

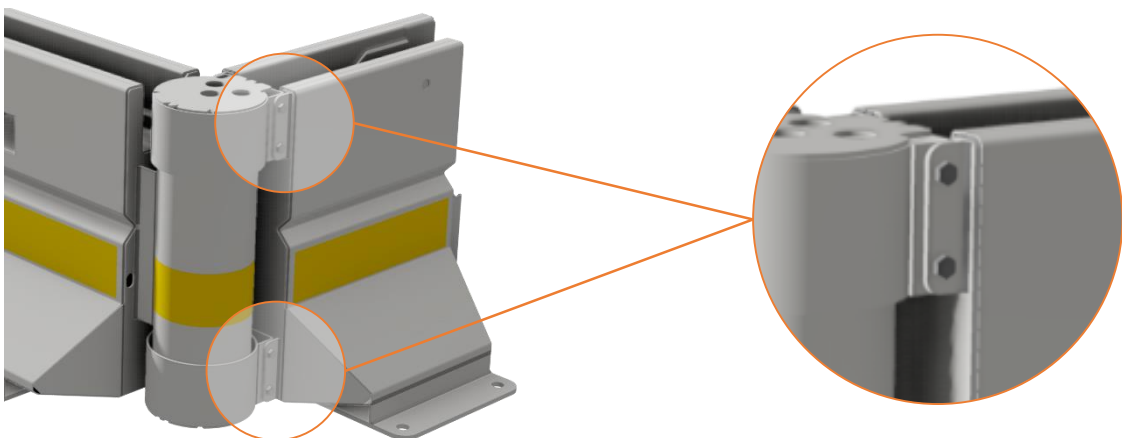
Montera GC-räcke

Gångjärnet har hål för montage av GC-räcke.



Dela upp vinkelementet

Vinkelementets delar kan användas separat som t ex avslut. Skruva lös gångjärnets övre lock (M12-skrivar) så kan delarna lyftas isär.



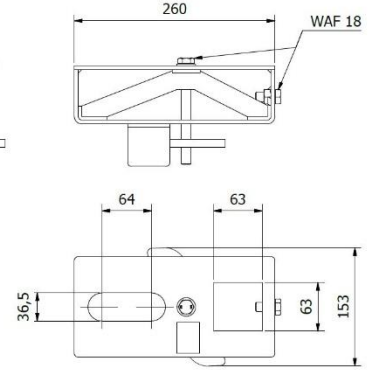
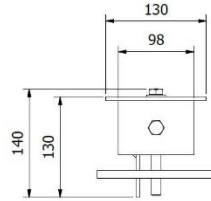
SAFEPASS™ MULTIFÄSTE MKII

Tidigare version

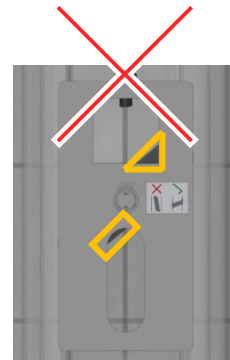
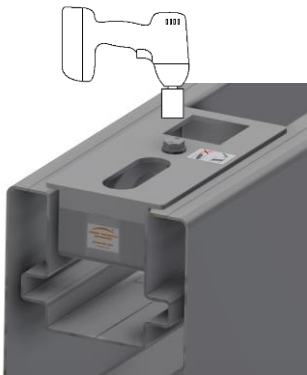


SAFEPASS FORDONSBARRIÄR MULTIFÄSTE MKII

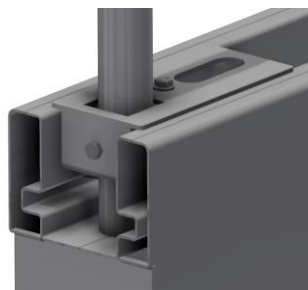
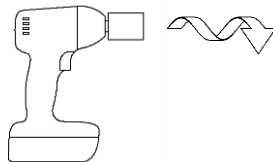
9-760-03-159
Varmförzinkad
3,7 kg



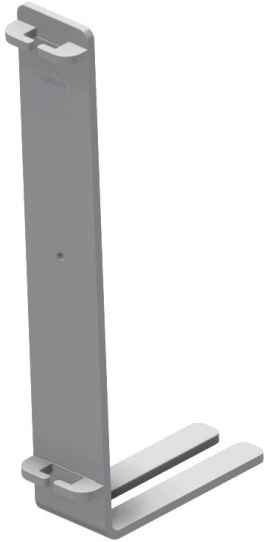
Montera multifästet



Montera vägskylt

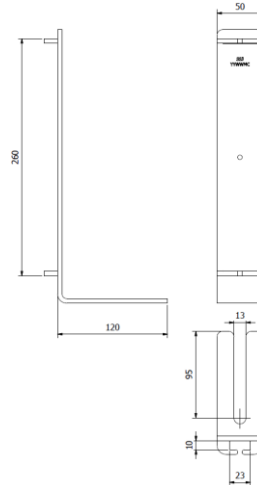


SAFEPASS™ X3-SIDOADAPTER



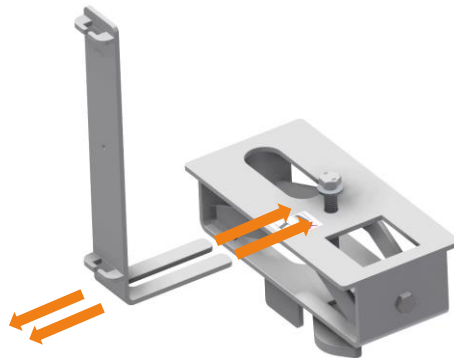
SAFEPASS FORDONSBARRIÄR X3-SIDOADAPTER

9-760-03-156
Varmförzinkad
0,8 kg

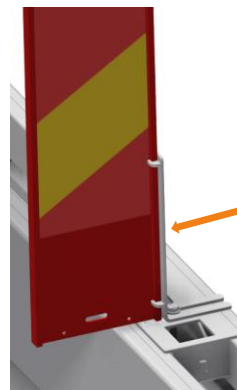
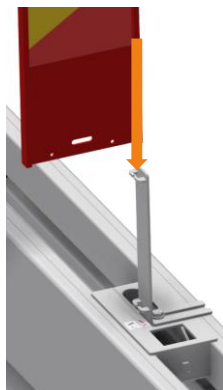


Montera sidoadaptern på multifästet

OBS! Se till att gafflarna hamnar mellan brickan och fästets översta yta.



Montera skärm på X3-sidoadapter

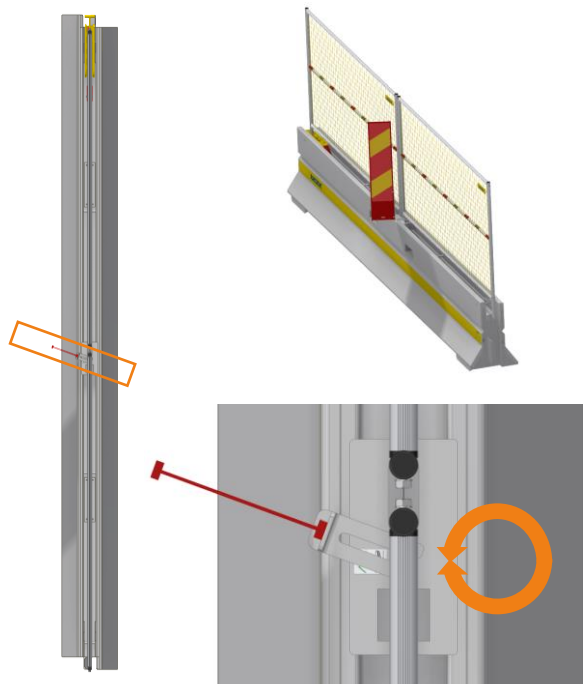
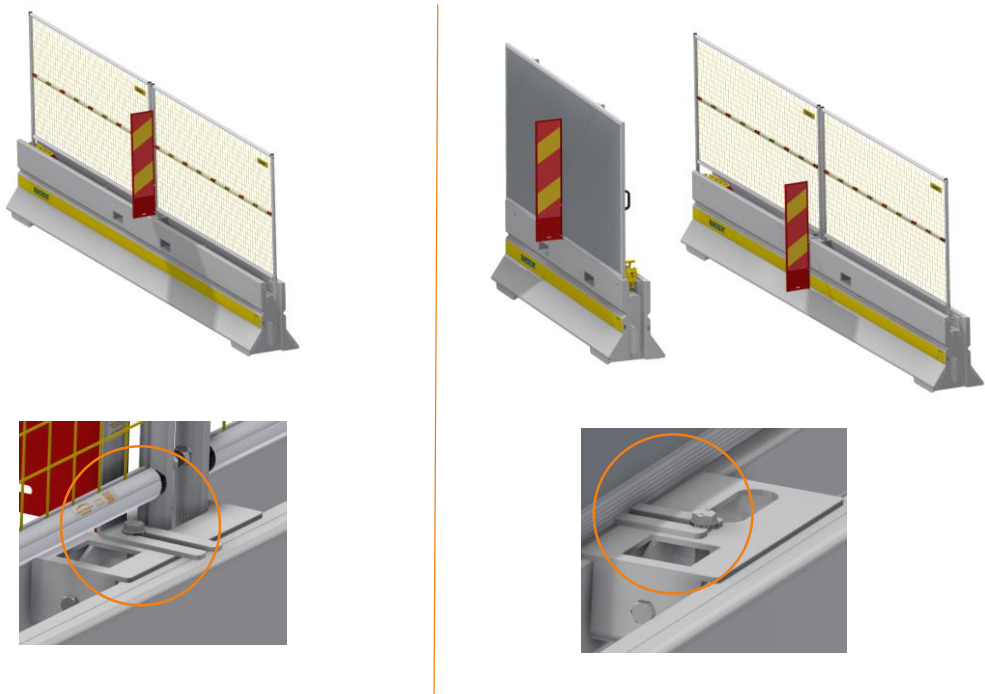


Montageskruv
4,2x20

SAFEPASS™ X3-SIDOADAPTER

X3-sidoadapter med GC-räcke/Zone-panel

X3-sidoadaptern kan monteras tillsammans med GC-räcke eller Zone-paneler.



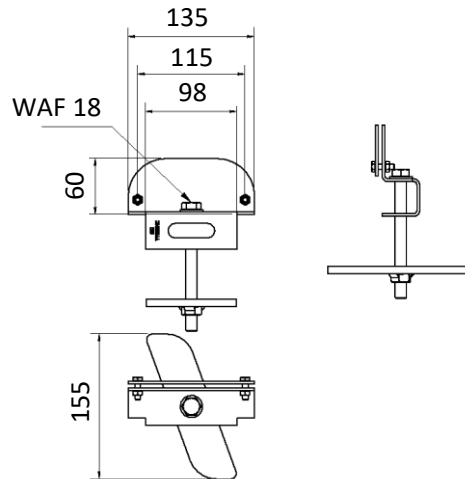
SAFEPASS™ X3-FÄSTE

SAFEPASS FORDONSBARRIÄR X3-FÄSTE

9-760-03-077

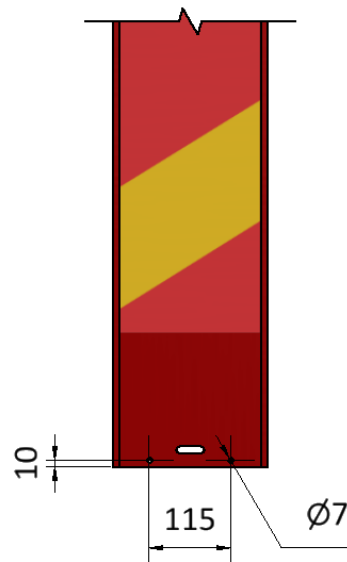
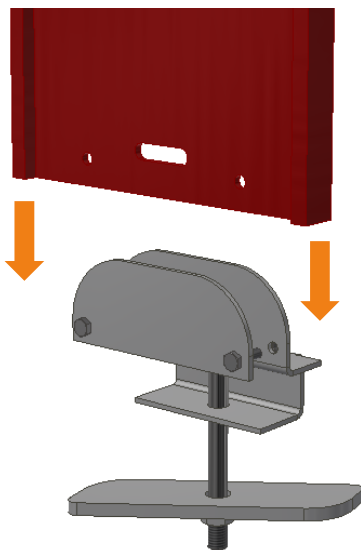
Varmförzinkad

1,2 kg



Montera sidomarkeringskärmen i fästet

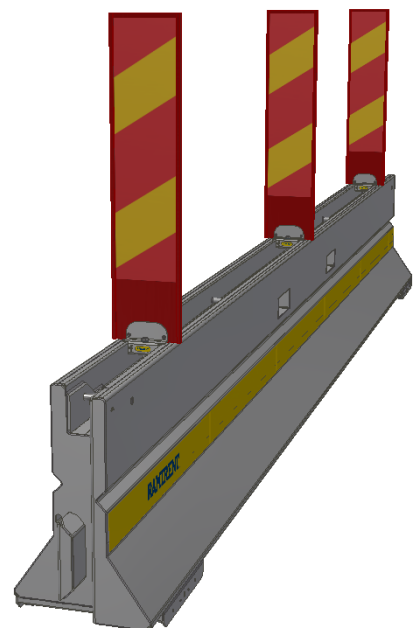
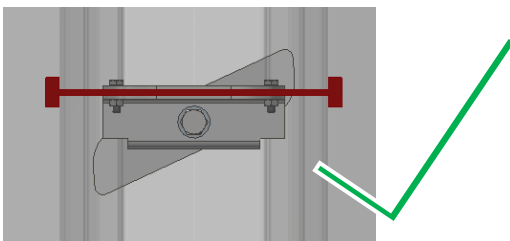
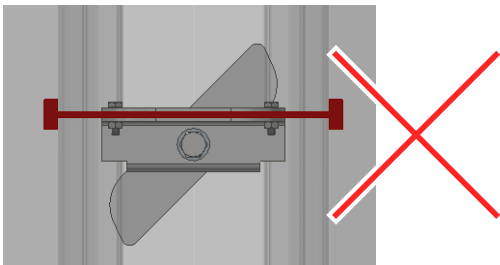
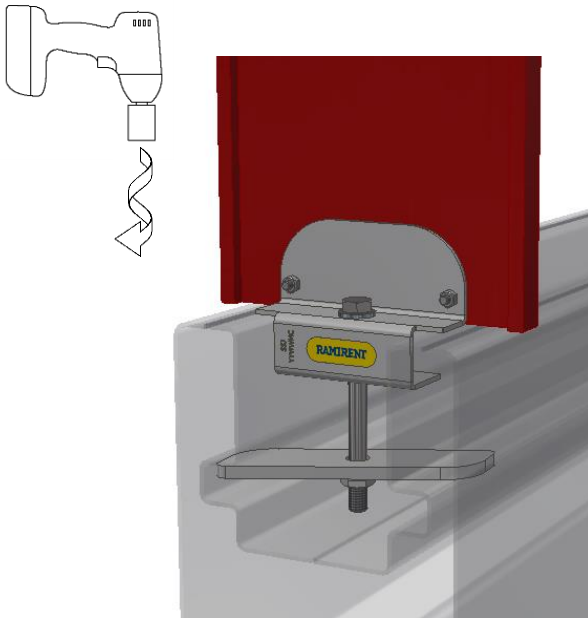
Montera sidomarkeringskärmen mellan plattorna. Borra vid behov hål i skylten enligt ritning nedan.



SAFEPASS™ X3-FÄSTE

Montera X3-fästet i barriären

Lås fast X3-fästet i kanalen genom att dra åt spännskruven. Se till att låsvingen greppar i servicekanalens spår.

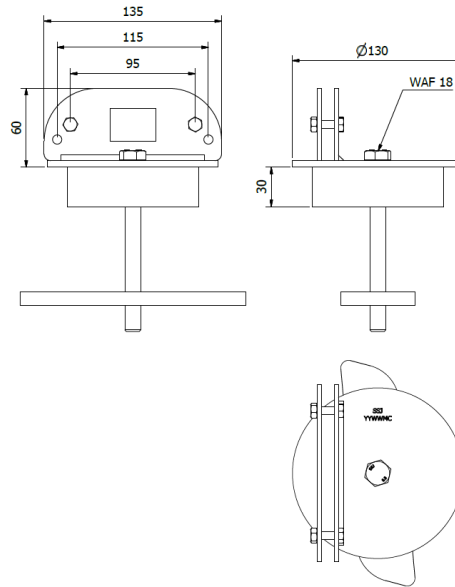


SAFEPASS™ X3-FÄSTE 360

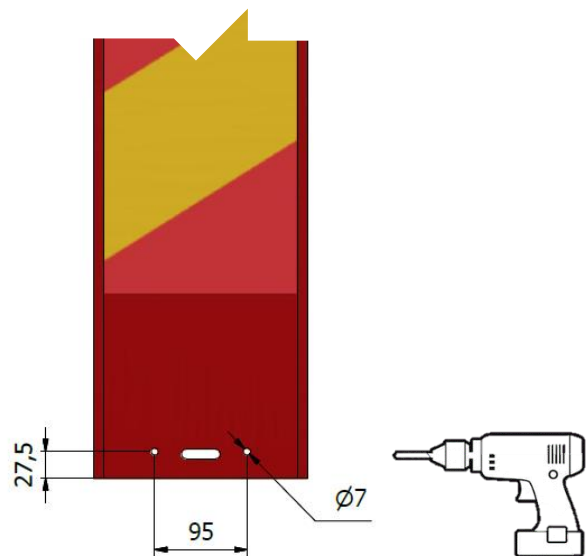
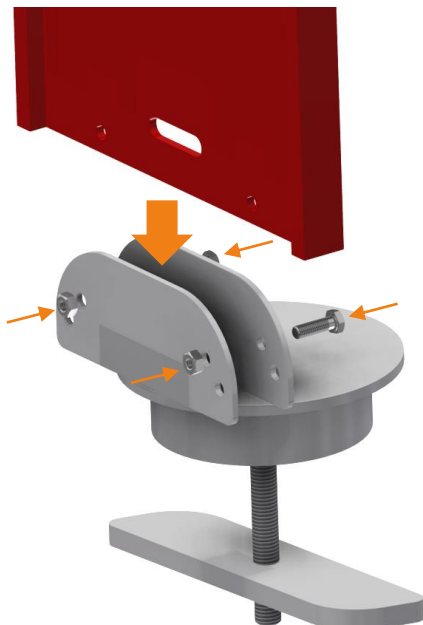


SAFEPASS FORDONSBARRIÄR X3-FÄSTE 360

9-760-03-150
Varmförzinkad
1,8 kg

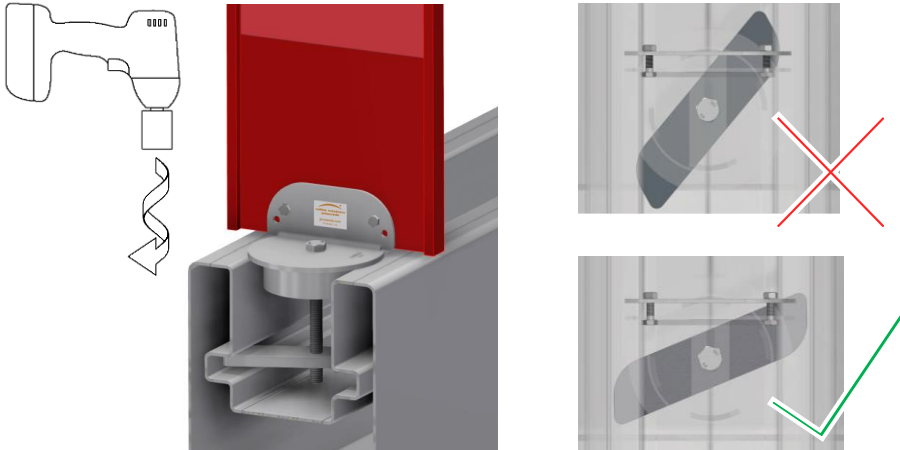


Montera sidomarkeringskärmen i fästet



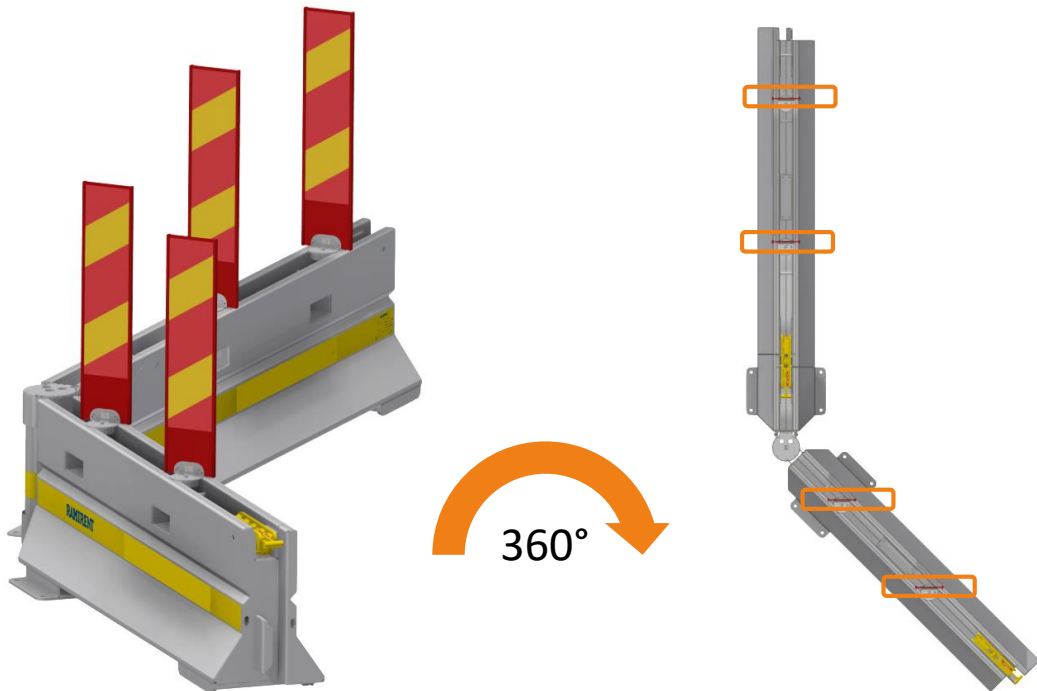
SAFEPASS™ X3-FÄSTE 360

Montera X3-fästet i barriären



Montera X3-fästet i barriären

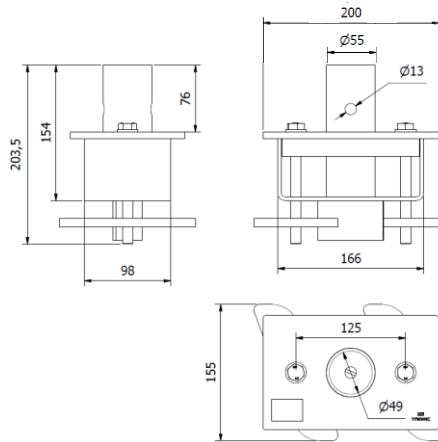
X3-fästet kan roteras innan spännskruven dras åt.



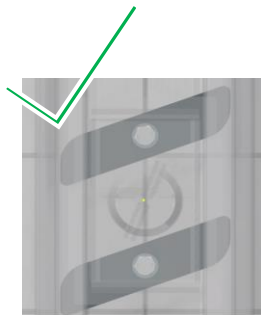
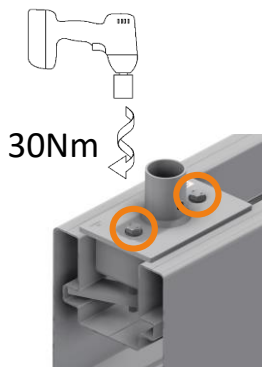
SAFEPASS™ STÄLLNINGSFÄSTE

SAFEPASS FORDONSBARRIÄR STÄLLNINGSFÄSTE

9-760-03-143
Varmförzinkad
4,8 kg

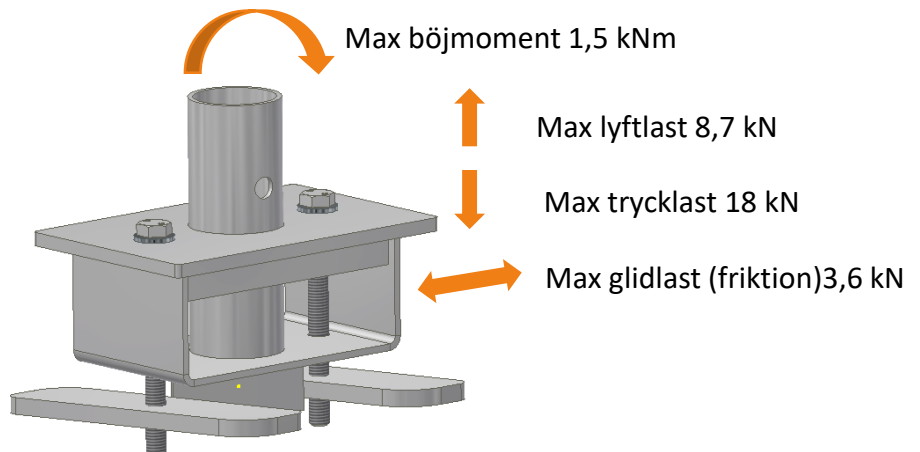


Montera ställningsfäste



Montera ställningsrör

Om ställningsfästet används där risk finns att röret kan lyfta från fästet kan detta låsas fast med en bult i det genomgående hålet.



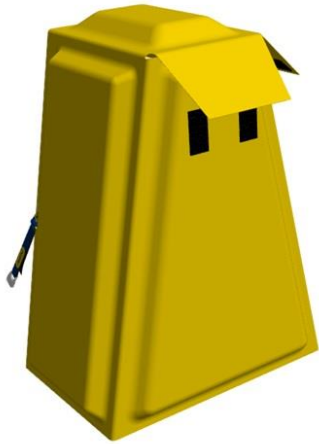
SAFEPASS™ SOFTEND

SAFEPASS SOFTEND

9-760-03-125

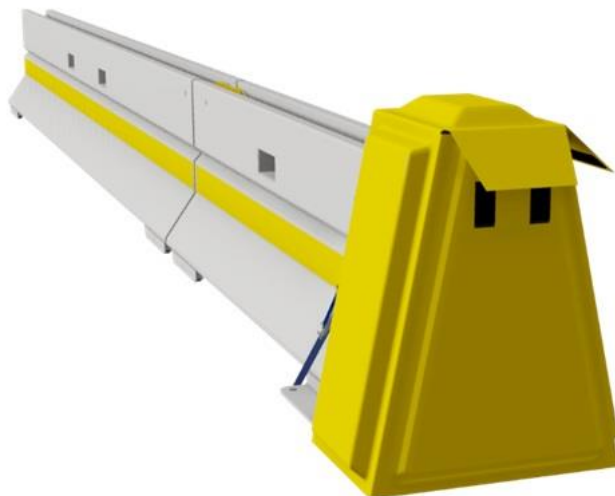
PVC-duk

3,0 kg



SoftEnd – mjukt påkörningsskydd

SoftEnd ger ett mjukt avslut på barriären som skydd för oskyddade trafikanter. Fästs mot barriärens ände med tillhörande spännband, runt foten.



SAFEPASS™ KONTROLLER & UNDERHÅLL

Slutbesiktning

Efter utförd montage ska systemet slutbesiktas. Slutbesiktningen ska utföras med hjälp av kontrollguide *C-Guide SafePass*.



Löpande kontroller

Löpande kontroller ska utföras, till dessa kan man ta hjälp av *C-Guide SafePass*. Kontroller kan lämpligtvis genomföras i samband med daglig säkerhetsrund.

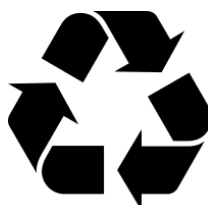
Inspektion efter kollision

I händelse av kollision måste systemet inspekteras innan arbete fortsätter. Inspektion och eventuell kassering/renovering ska utföras enligt generell underhållsguide *M-Guide SafePass Road Barrier General* i kombination med produktspecifika underhållsguider (M-Guides).



Återvinning

Produkter eller delar av produkter som ej kan användas ska i möjligaste mån återvinnas.



SAFEPASS™ KONTAKT

Teknisk support

Vid frågor, kontakta oss:

Safety Solutions Jonsereds AB

Lägervägen 3

SE-832 56 Frösön

Tel +46 (0)10 498 15 00

jonsereds.com