

# Bruksanvisning

Evakueringsfläkt - Americ M-VAF3000B-SHUKO



**Confined  
Space  
Ventilators**



## Viktig information!

Läs bruksanvisningen före användning av Americ VAF3000-SHUKO (SILA Art nr 100360). Spara bruksanvisningen! Sila AB reserverar sig för tryckfel och produktförändringar.

## Importör

Sila AB  
Saxagårdsvägen 5  
SE-362 51 Väckelsång, Sverige  
Tfn: +0470 - 211 00  
info@silaproducts.com  
www.silaproducts.com

## Tillverkare

Pinnacle Climate Technologies, Inc. USA  
www.schaeferventilation.com  
1.800.779.3267



Endast för användning i icke-explosiva/icke brandfarliga miljöer.



## INTRODUKTION

Läs den här bruksanvisningen för att uppnå maximal nytta av din bärbara evakueringsfläkt. Om du inte förstår någon del av denna manual, kontakta Sila AB eller din auktoriserade återförsäljare för hjälp innan du använder denna fläkt.

Tillåt inte någon att använda evakueringsfläkten utan att först ha läst bruksanvisningen och blivit bekant med dess funktion. Felaktig användning av Evakueringsfläkten VAF3000 kan leda till allvarlig skada, personskada eller till och med dödsfall.

Alla specifikationer är generella och är inte avsedda för specifika tillämpningsändamål. SILA AB / Pinnacle Climate Technologies tar inget ansvar för variationer som kan vara uppenbara i faktiska produkter, specifikationer, bilder och beskrivningar i denna publikation.



## Säkerhetsföreskrifter

Evakueringsfläkten är endast designad för luftventilation. Fläkten är inte avsedd för transport av flytande eller halvfasta material. Den elektriska motorn och fläkthuset är inte designade för drift i en explosiv eller brännbar atmosfär. Användning av fläkten i en explosiv eller brandfarlig atmosfär kan resultera i egendomsskada, personskada eller till död. Felaktig användning av fläkten kan resultera i en elektrisk stöt. Använd alltid fläkten i enlighet med ström nationella elektriska bestämmelser.

## OBS!

Felaktig användning av fläkten kan resultera i egendomsskada, personskada eller till och med död. För att minska denna risk, ge fullständig och odelad uppmärksamhet på arbetet framför dig. Arbetsmiljön och luften förändras ständigt. Därför rekommenderar vi att utrustning för luftövervakning/gasdetektion används. Om test visar att atmosfären kvalificeras som en farlig plats (ett område där möjligheten för explosion och brand skapas av brännbara vätskor & gaser, damm samt fibrer): Använd INTE denna evakueringsfläkt. Läs och förstå följande förberedelser och allmän säkerhetsinformation.

## FÖRBEREDELSE

- Bli bekant med evakueringsfläktens funktioner innan du använder den. Läs och förstå alla uppmaningar och varningar i denna handbok.
- Kontrollera att fläkten är i sin ursprungliga fabrikskonfiguration och inte har modifierats på något sätt.
- Noggrann uppmärksamhet är nödvändig vid användning, särskilt när den används nära barn eller djur.
- Skydda dig mot risken för ryggskador. Lyft alltid fläkten med benmusklerna och inte med ryggen.
- Inspektera fläkten visuellt före varje användning och kontroller om det finns skadade eller slitna delar. Kontrollera om det finns lösa och/eller trasiga delar. Se till att fläkten och tillbehören är i gott skick innan användning.
- Vet hur man stoppar fläkten snabbt i en nödsituation. Stäng av enheten med (på/av)-knappen på sidan av enheten eller koppla bort fläkten från strömförsörjningen.

## ALLMÄN SÄKERHETSINFORMATION

- Placera aldrig fläkten i stående vatten på grund av extrem risk för stötar.
- Låt aldrig luftintagsgrillen blockeras.
- Släpp aldrig ut brandfarliga lösningsmedel eller fotogenbaserade kemikalier genom fläktens luftintagsgrill.
- Använd inte fläkten i områden där brandfarliga eller brännbara vätskor, gaser, ångor, damm, fibrer eller anmälningar kan finnas.
- Placera aldrig något föremål i luftintagsgallret.
- Kör aldrig fläkten utomhus när det regnar. Förvara aldrig fläkten utomhus.
- Använd inte fläkten som en leksak.
- Använd endast fläkten med ett ordentligt jordat uttag.
- Koppla bort fläkten från uttaget när den inte används och före service.

## VARNING!

För att minska risken för brand eller elektriska stötar, använd inte denna fläkt med någon halvlederhastighetskontrollenhet.



## **ALLMÄN SÄKERHETSINFORMATION. (Fortsättning)**

- Använd inte fläkten med en skadad sladd eller kontakt. Dra eller bär inte fläkten i sladden, använd inte sladden som handtag, stäng inte en dörr på sladden och dra inte sladden runt vassa kanter eller hörn. Håll sladden borta från uppvärmda ytor. Koppla inte ur fläkten genom att dra i sladden, ta tag i kontakten och inte i sladden. Hantera inte kontakten eller sladden med våta händer.
- Håll hår, lösa kläder, fingrar och alla delar av kroppen borta från luftintagsgallret.
- Låt inte vatten komma in i motorn. Om motorn av någon anledning blir blöt, koppla ur fläkten och torka den ordentligt innan den används igen.
- Ta aldrig bort jord från nätsladden eller kontakten eftersom detta kan resultera i elektriska stötar eller elstöt. Att ta bort marken upphäver garantin.
- Om fläkten har tappats, lämnats utomhus eller tappats i vatten etc, inspektera den noggrant före användning. Om fläkten inte fungerar eller om du har frågor om dess säker drift, använd den inte. Kontakta SILA AB.
- Alla serviceprocedurer måste utföras av en kvalificerad servicetekniker.
- Om nätsladden är skadad måste den bytas ut av tillverkaren, dess serviceverkstad eller liknande kvalificerade personer för att undvika fara

## **OBS!**

Americ VAF3000-SHUKO är inte designad för drift i en explosiv och/eller brännbar atmosfär av någon klass eller grupp. Användning av fläkten i en explosiv eller brandfarlig atmosfär kan resultera till personskada eller dödsfall.

## **DRIFT**

- Din nya fläkt är färdigmonterad vid leverans och redo att användas. När du har lyft ur fläkten från kartongen, inspektera den för eventuella transportskador.
- Läs alla säkerhetsföreskrifter och den allmänna säkerhetsinformationen om korrekt och säker användning av fläkten.
- Bedöm din arbetsplats, vissa arbetsplatser klassificeras som farliga eftersom luften kan innehålla gas eller damm vilket utgör en explosionsrisk.
- Använd alltid ett jordat el-uttag.
- Innan du ansluter fläkten till ett jordat uttag, inspektera inlopps- och utloppsgallren och ta bort skräp som kan begränsa luftflödets rörelse. Använd aldrig fläkten utan att inlopps- och utloppsgallren är ordentligt monterade på maskinen. .
- Luftflödespilen i plasten på maskinens utsida visar riktningen på luftens flöde.
- Placera fläkten på ett säkert och stabilt underlag för att förhindra att den rör sig vid drift.
- Stå inte direkt framför utblåset.
- Montera aldrig på evakuerings slang när maskinen är i drift. Se till att maskinen är avstängd och montera evakuerings slangen över fläktflänsen, fäst ordentligt med spännband och notera luftflödets riktning. Om evakuerings slang används på sugsidan måste slangen förankras i slangänden så att slangen inte sugs ihop.
- När evakuerings slang används: var medveten om att luftflödet minskar ju mer slang som används. Luftflödet varierar beroende på vilken typ av slang som används.
- Placera fläktens luftintag bort från väggar och andra hinder för att tillåta maximalt luftintag.
- För säker drift, använd endast fläkten i kombination med noggranna gasdetektions-tester.



## OBS!

Stäng alltid av fläkten och koppla ur den från strömuttaget för att förhindra oavsiktlig start och möjligheten för elektrisk stöt. Se till att fläktbladet har sluttat rotera innan du placerar några föremål eller fingrar nära fläktgrillen.

Kontrollera visuellt alla fästelement och enskilda komponenter om de är lösa eller trasiga. Spänn skruvar eller byt ut detaljer efter behov. Använd endast med fabriksgodkända reservdelar.

Håll fläktbladet rent från skräp. Ansamling av damm, smuts, färg, etc. på fläktbladet kommer att leda till att bladets rotation blir ur balans vilket resulterar i vibrationer och även skada på maskinen. Alla serviceprocedurer måste utföras av en kvalificerad servicetekniker.

För att rengöra fläktbladet, se till att kontakten är urkopplad och att bladet har slutat rotera. Ta bort ett utblåsgaller och torka av bladet och det inre skalkhuset från skräp med en fuktig trasa. Torka alla delar noggrant. Högtryckstvätta inte fläkten. Om utblås- / Insugsgallret är skadat byt ut det före nästa användning. OBS! Använd inte fläkten utan påmonterade insugs- och utblåsgaller.

Kontakta Sila AB direkt för fläktunderhåll eller reparation som inte beskrivs i denna manual.

## Tekniska Data

L x B X H	440 x 360 x 540 mm
Vikt	14,7 kg
Spänning	230V AC
Frekvens	50Hz
Elmotor	1 hk (0,75 kW)
Ström	4,2 A
R.P.M.	2850
Watt	670 W, 230 V
Flöde (CFM)	2492 (70,6 m <sup>3</sup> )
Max S.P.	2,5" (68 mm)
Slanganslutning	12" / 300 mm

## Luftflödesberäkning med Slang

Längd	Beskrivning	CFM / M <sup>3</sup> /Min
0	Öppet inlopp	2492 / 70,6
15'	Rak Slang	1722 / 48,8
25'	Rak Slang	1646 / 46,6
25'	Slang 1-90° böj	1344 / 38,1
25'	Slang 2-90° böjar	1232 / 34,9
40'	Slang Rak	1556 / 44,1
50'	Slang Rak	1173 / 33,2
75'	Slang Rak	1094 / 31,0

\*Testad i enlighet med ANSI/AMCA 230-99 som cirkulationsfläktar.

De visade flödes hastigheterna är endast avsedda att tjäna som referensflöden. Tillverkningstoleranser, slangtyp och specifika driftsparametrar kommer att påverka den/de totala flödes hastigheterna för varje enskild fläkt.

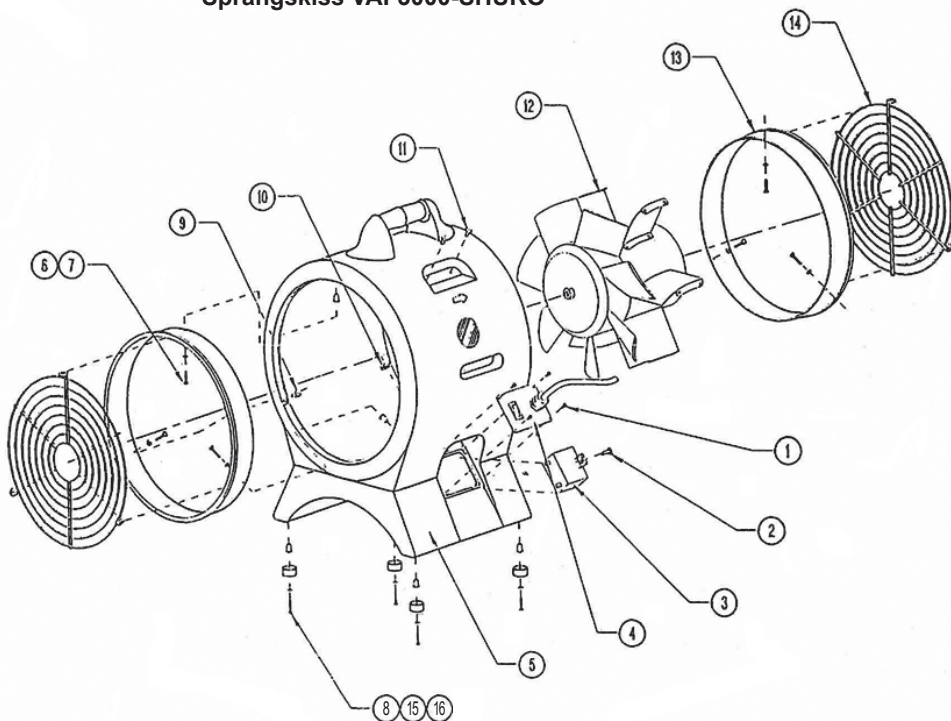
## WARNING!

Luftflödes hastigheten minskas när längden på kanal ökar för både blås- och sugapplikationer. Luftflödet kan variera mellan olika slangtyper och tillverkare.



## Sprängskiss VAF3000-SHUKO

This manual was originally written in English and translated into other languages



Pos	Del	#	Beskrivning
1	OSMS8X12PPHSS	4	skruv #8 x 1/2" PPH SS
3	OCAP40UF370V OCC114	1	Kondensator 230V
4	SWPLTASY-V30B-S CORD-1,5MMEU20S CONNECTOR-PG11 ORSSPST20A ORSCAP SWPLT-VAF3000	1	Switch Plate Kabelsats 230V nätssladd 20' med Stickpropp sladddragavlastning vippbrytare vippbrytarskydd Brytarplatta
5	HSG-VAF3000 HSG-VAF3000-ORG	1	Skalhus Blå Skalhus Orange
6	OBM3-0.5X25HHSS	6	Bult M3x.5 25mm
7	OWM3SS	6	Bricka M3 SS
8	ORF78OD	4	gummifot 7/8" OD
9	OWNM3-0.5HT	6	Brunnsmutter M3x.5
10	ORG38X1316X38	1	gummigenomföring 3/8"
11	ORIVET6-8A-B1	3	Nit 3/16" x 1/2" G
12	CS211-50-SP ONY3816Z OW38X114FWZ OS838X14HWHTC MTRVN-VAF3000 BLADE-VAF3000	1	Motor 1 HP 230V 50 Hz
		1	Mutter Nyloc 3/8" -16
		1	bricka 3/8"
		12	skruv 8-32 x 1/4" gängning
		6	motormonterad skovel
		1	Fläktblad 12" 7 Wing
		2	kanalring 12"
		2	Wire Guard 12" CE Spec
		4	bult 6-32 x 1-3/4"
		4	väggankare 1/8"
		13	RING-VAF3000
		14	GUARD-VAF3000-CE
		15	OS632X134PPHZ
		16	OHWA18S



## Felsökning av Americ VAF3000-SHUKO

Problem	Orsak	Lösning
Fläkten startar inte	<ol style="list-style-type: none"><li>1. Ingen ström till maskinen</li><li>2. Strömbrytaren är inte påställd.</li><li>3. Strömbrytaren är trasig.</li><li>4. Strömkabel är trasig</li></ol>	<ol style="list-style-type: none"><li>1. Sätt i stickproppen ordentligt. Kontrollera säkringen.</li><li>2. Sätt strömbrytaren på "on".</li><li>3. Byt ut strömbrytaren.</li><li>4. byt ut strömkabeln.</li></ol>
Maskinen fungerar men fläkten avger ett högt skrapande ljud.	<ol style="list-style-type: none"><li>1. Maskinen har fått en kraftig smäll som gör att fläktvingarna skaver mot huset.</li><li>2. Maskinen har fått en kraftig smäll som deformerat fläkthuset.</li></ol>	<ol style="list-style-type: none"><li>1. Byt motorn, motorfästen samt fläktblad.</li><li>2. Byt ut huset eller ersätt hela enheten med en helt ny maskin.</li></ol>
Maskinen fungerar men vibrerar kraftigt	<ol style="list-style-type: none"><li>1. En kraftig smäll har böjt motoraxeln vilket gör att enheten är i obalans.</li><li>2. Fläktvingarna är skadade.</li><li>3. Smuts har fastnat på ena sidan av fläktbladen.</li></ol>	<ol style="list-style-type: none"><li>1. Byt motorn och Fläktvingar.</li><li>2. Byt fläktvingarna.</li><li>3. Rengör fläktbladen.</li></ol>
Motorn låter men fläktbladen roterar inte.	<ol style="list-style-type: none"><li>1. Fläktbladen har fastnat mot fläkthuset</li><li>2. Kondensatorn är trasig eller har lostnat.</li><li>3. Fläkthuset har skadats så att det pressas mot fläktbladen.</li></ol>	<ol style="list-style-type: none"><li>1. Monterar ur motorn och fläktfästen. Byt ut fläktfästen och fläktblad.</li><li>2. Byt ut kondensatorn eller montera fast den igen.</li><li>3. Byt ut fläkthuset.</li></ol>
Maskinen fungerar en kort period men stänger av för överbelastning	<ol style="list-style-type: none"><li>1. Motorlagren är trasiga eller motorn har utvecklat ett internt elektriskt fel.</li><li>2. Inlopps- eller utblåsgallret är blockerat.</li><li>3. För lång slang.</li></ol>	<ol style="list-style-type: none"><li>1. Byt ut motorn.</li><li>2. Ta bort blockeringen.</li><li>3. Reducera slanglängden.</li></ol>

### OBS!

Kablarna i nätkabeln är färgade i enlighet med följande kod:

Blå – Neutral

Brun – Live

Grön/Gul – Jord

Eftersom färgerna på kablarna i nätsladden till denna apparat kanske inte överensstämmer med de färgade markeringarna som identifierar terminalerna i din kontakt, gör så här:

- Den blå ledningen måste anslutas till terminalen märkt med ett N eller färgad svart.
- Den bruna ledningen måste anslutas till terminalen märkt med ett L eller färgad röd.
- Den gröna/gula ledningen måste anslutas till jordplinten som är märkt med ett E eller med jordsymbolen.
- 

### Garanti

Sila AB lämnar 1 års fabriktionsgaranti. Garantin gäller under förutsättning att maskinen används enligt maskininstruktionen och att reparation och service utförs av Sila AB eller av Sila AB godkända personer.



# EG-försäkran om överensstämmelse

## Tillverkare

Pinnacle Climate Technologies, Inc.  
1660 13th Ave NE  
Sauk Rapids, MN 56379. US

## Återförsäljare / Distributör

Sila AB  
Saxagårdsvägen 5  
362 54 Väckelsång  
info@silaproducts.com, www.silaproducts.com  
Telefon: 0470 - 211 00

## Produktbeskrivning

Bärbar el-driven axialfläkt.

## Modellbeteckning

Americ AF1500, Americ VAF3000 och Americ VAF8000

## Serienummer och tillverkningsår

Anges med dekal på maskinen.

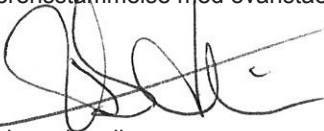
Modellerna enligt ovan är i överensstämmelse med följande Europeiska bestämmelser standarder:

LVD73/23/EEC  
EMC89/36/EEC  
MSD89/392/EEC EHSRs  
EN60335-2-80

Revisionsrapporter utställt av:

Roland Laboratories No: 20009 und 17627.1  
Nemco No: 23457 und 17627.1  
EMC Project Ltd 275/95 und 23208/23076

Jag försäkrar härmed att Americ VAF1500, Americ VAF3000 och Americ VAF8000 är i överensstämmelse med ovanstående bestämmelser och standarder.



Andreas Lundin  
Verkställande direktör  
Väckelsång, 2023-12-15

