



KÄYTTÖ- JA HUOLTO-OHJE

MYYNТИ:

VALMISTUS:

M konetehtas
matti lehto oy

SKYMAN 45

KÄYTTÖ- JA HUOLTO-OHJE

- I Tekniset tiedot
- II Laitteen käyttöönotto
- III Päivittäiseen käyttöön liittyvät toimenpiteet
- IV Huolto ja tarkastus
- V Säätö
- VI Vianetsintä
- VII Sähkökaavio
- VIII Hydraulikaavio
- IX Tarrat ja kilvet
- X Saksimekanismin 10-vuotistarkastus
- XI Takuuehdot

I TEKNISET TIEDOT

Tyyppi	SKYMAN 45
Sallittu kuorma	300 kg
Nostokorkeus	4,3 m
Työskentelykorkeus	6,3 m
Työtason pituus	1,8 m
Työtason leveys	0,8 m
Kuljetuskorkeus	1,7 m (kaiteet alas pudotettuna)
Kuljetusleveys	1,1 m / 0,9 m
Kuljetuspituus	2,6 m / 2,2 m
Omapaino	n. 600 kg
Käyttö	230 V – 10 A – 50 Hz
Liukuva työtaso	+ 0,5 m / - 0,3 m
Sallittu sivuttaiskuormitus	40 kp
Sallittu tuuli	12,5 m/s
Sallittu käyttölämpötila	+ 50 C, - 35 C (ei rajoitusta)
Sallittu alustan kaltevuus	1,5 astetta
Nosto- / laskunopeus	n. 6 m/min.
Tukijalat	mekaaniset, 4 kpl
Tuentaleveys	1,8 m

II LAITTEEN KÄYTTÖNOTTO

Tutustu nostimen käyttöohjeeseen ja turvallisuusohjeeseen. Siirrä nostin työskentelypaikalle ja varmista alustan kantavuus (pehmeällä alustalla on tukijalkojen alla käytettävä lisälevyjä).

Säädä nostin tukijalkojen varaan vaakasuoraan asentoon. Käytä kaltevalla alustalla tarvittaessa lisälevyjä tukijalkojen alla.

Kytke pistotulppaan 230 V 1-vaihevirta ja varmista että sulakkeet ovat vähintään 10 A hidasta mallia.

Nyt nostin on käyttövalmis.

Työtaso nousee ja laskee kaiteeseen kiinnitetyn ohjauskotelon painikkeita painamalla. Punainen sienipainike on hätäseis-toiminta joka katkaisee nostimen ohjausvirtapiirin estäen nostimen kaikki liikkeet.

Työtasolla on kaksoissähköpistorasia sähkötyökaluja varten.

Käyttövoiman hävitessä työtason saa alas avaamalla varalaskuhanan. Se sijaitsee nostimen alarungossa ja on merkitty VARALASKU-tarralla.



NOSTIMEN KÄYTTÖ ON KIELLETTY JOS

- et ole tutustunut käyttö-, huolto- ja turvallisuusohjeisiin.
- et löydä tarkastuskilvestä vuositarkastusmerkintää.
- hätäpysäytys ei toimi.
- varalasku ei toimi.
- hallintalaitteet eivät toimi normaalisti.
- tukijalat eivät toimi tai niitä ei ole säädetty tuenta asentoon.
- työtason portti ei sulkeudu.
- havaitset rakenteissa vakavia vaurioita.
- havaitset vikoja työtason asennossa tai vakainlaitteistossa.
- havaitset muita turvallisuutta vaarantavia vikoja.
- työtason kaiteita ei ole pystytetty ja lukittu työskentelyasentoon

ILMOITA HAVAITSEMASI PUUTTEET! ÄLÄ OTA NOSTINTA KÄYTTÖÖN ENNEN KUIN SE ON KORJATTU!

III PÄIVITTÄISEEN KÄYTTÖÖN LIITTYVÄT TOIMENPITEET

Laite on pidettävä puhtaana. Erityisesti johteisiin ja työtasolle kertynyt lika esim. laasti voi vaurioittaa nostinta.

Nostin on syytä tarkastaa silmämääräisesti päivittäin. Jos sen rakenteissa havaitaan vääntymiä, murtumia , öljyvuotoja tms. poikkeavaa on laitteen käyttö lopetettava heti ja se on korjattava asianmukaisesti.

SALLITTU KUORMA NOSTIMEN TYÖTASOLLA ON 300 KG!

HUOLEHDI ETTEI SALLITTUA KUORMITUSTA YLITETÄ!

VÄHIMMÄISETÄISYYDET JÄNNITTEISISTÄ JOHDOISTA

Nimellisjännite kV	Vähimmäisetäisyys eristämättömästä johdosta (m)	Vähimmäisetäisyys eristeisestä johtimesta (m)
0,5 ... 0,5	2	0,5
45	3	1,5
110	5	
220	5	
400	5	

Huolla nostin säännöllisesti. Näin varmistat sen turvallisen toiminnan vuodesta toiseen. Erityisesti saksimekanismin ja sylinterin päiden nivelten rasvaus on tärkeää ennenaikaisen kulumisen estämiseksi.

VUOSIHUOLTO

Laitteen kantavat rakenteet (tukijalat, alarunko, saksimekanismi ja sen nivelet ym.) ja niiden hitsiliitokset tarkastetaan silmämääräisesti mutta systemaattisesti ja huolellisesti. Jos vaurioita (pysyviä muodonmuutoksia, repeämiä) havaitaan on nostin korjattava asianmukaisesti ennen kuin sen käyttöä jatketaan.

Hydrauliöljy ESSO UNIVIS N 22 tai N15 vaihdetaan. Öljysäiliön tilavuus on n. 15 litraa.

Kaikki nivelet (sakset, sylinteri, tukijalat), liukupinnat ja työtason siirtoketju rasvataan. Sähkökaapelit ja letkut tarkastetaan. Ruuvit, mutterit ja hydrauliiikan liittimet kiristetään.

Hydraulijärjestelmän maksimipaine on n. 50 bar. Eikä sitä normaalisti tarvitse säätää uudelleen.

Nostimelle tehdään määräaikaistarkastus (vuositarkastus) hyväksytyn henkilönostintarkastajan toimesta. Tarkastaja kirjoittaa asiasta pöytäkirjan jonka kopio liitetään nostimen mukaan.

KUUKAUSIHUOLTO

Rakenteiden tarkastus, puhdistus ja rasvaus tehdään samoin kuin vuosihuollon yhteydessä.

Nostonestventtiilin toimivuus (kts. Hydraulii- ja sähkökaaviot) testataan kontaktoria manuaalisesti päälle kytkemällä ammattitaitoisen sähköasentajan toimesta. Tässä testissä työtaso ei saa nousta.

V SÄÄTÖ

Nostimen hydraulijärjestelmän paineensäätö suoritetaan seuraavasti:

- työtasolle asetetaan sallittu kuorma 300 kg
- paineenrajoitusventtiiliä avataan muutama kierros
- laitetta nostetaan ylös (ohje tarvittaessa valmistajalta)
- paineenrajoitusventtiiliä säädetään kiinni niin paljon että sallittu kuorma juuri ja juuri nousee ylös saakka
- paineenrajoitusventtiili lukitaan

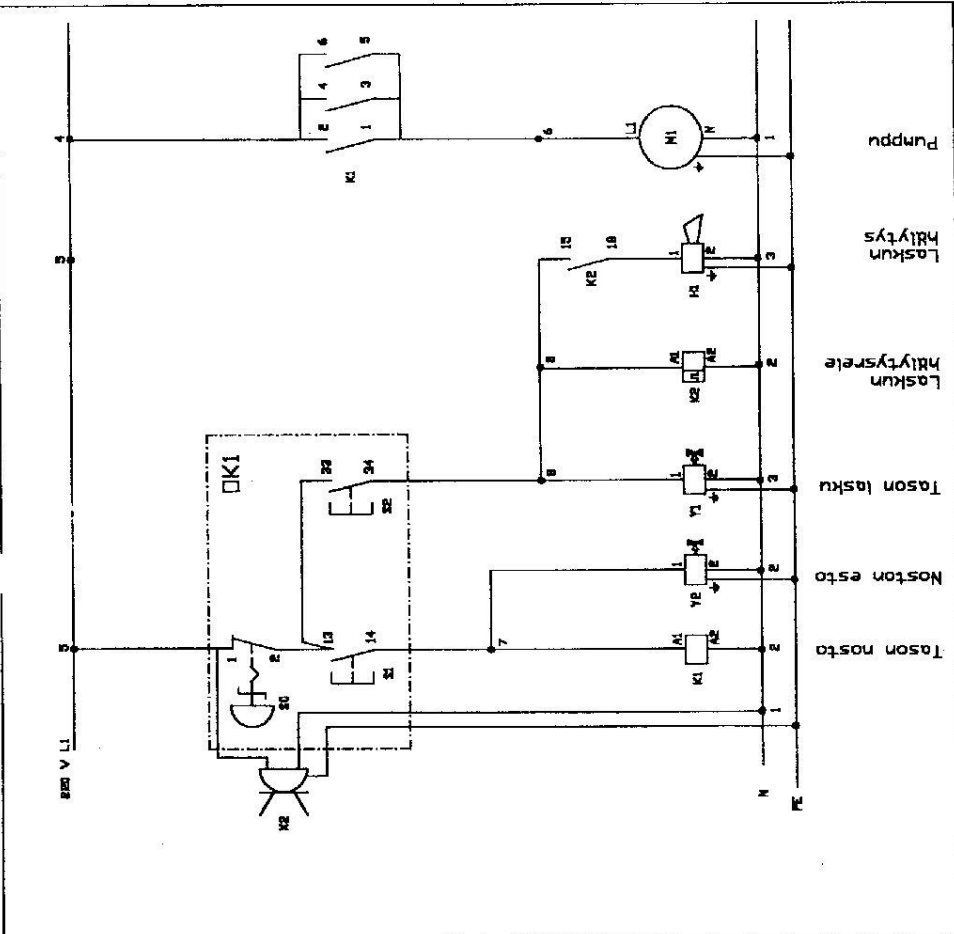
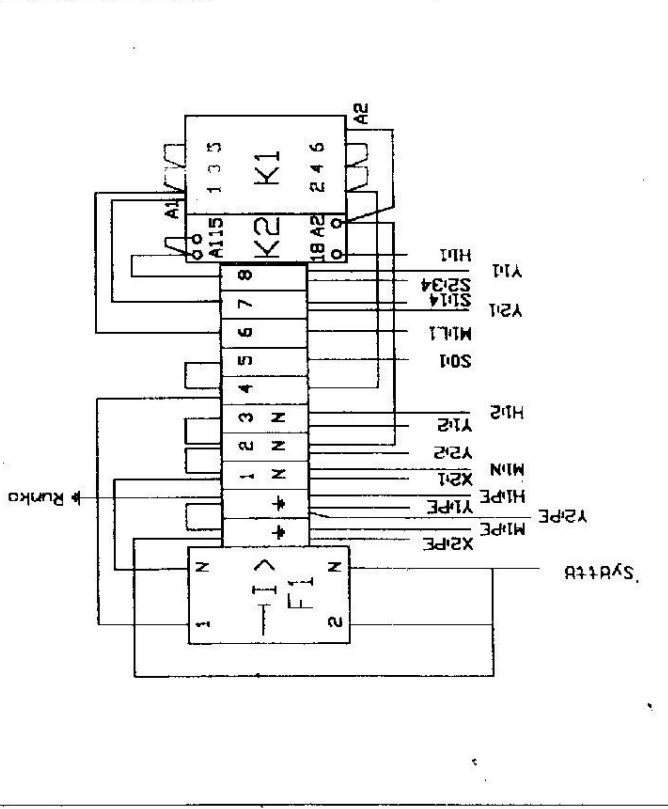
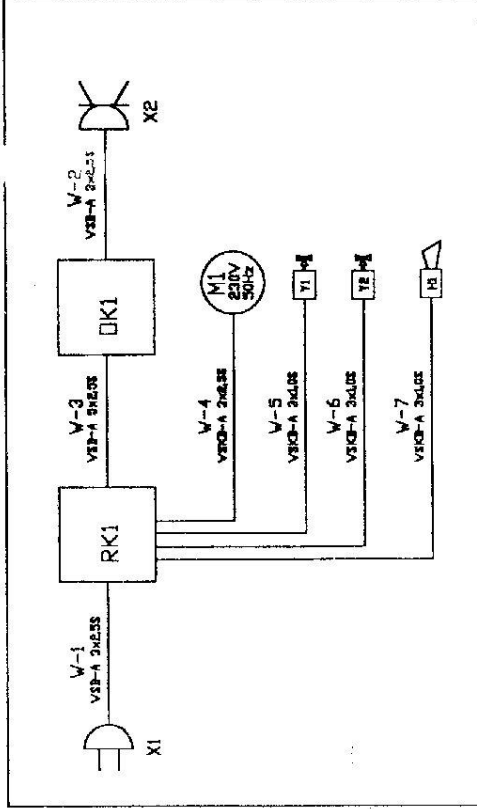
VI VIANETSINTÄ

Jos laitteen toiminnassa ilmenee häiriö, tarkista että nostin saa 230 V / 10 A sähkövirtaa ja että hätäseis-painike on ylhäällä. Tarkista myös että varalaskuhana on suljettu.

Nostin on varustettu vikavirtasuojakytkimellä, joka sijaitsee laitteen konehuoneen kontaktorikotelossa. Jos epäilet että kytkin on lauennut, kutsu paikalle ammattitaitoinen sähköasentaja.

Muuta vianetsintää helpottavat tämän ohjeen sähkö- ja hydraulikaaviot.

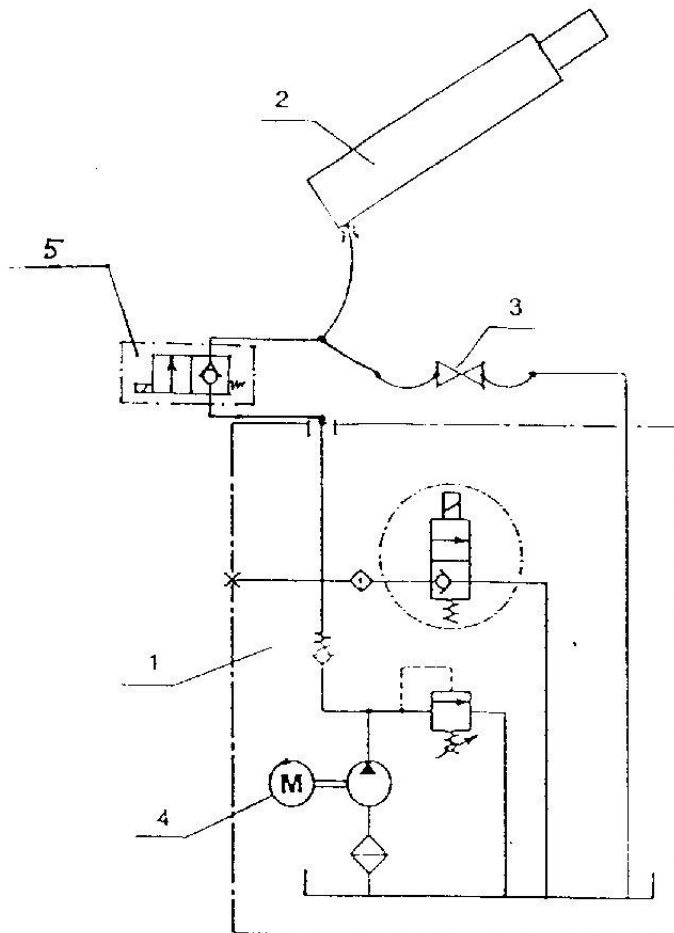
A



Valmistaja	Talorainnattomat	Massa:	Suhde	Suunnittelija/piirri:	TV
Liittyy	Mitat			Hyvaksyjd	100297
			B-SM45/A		
kone tehdas matti lento oy			Korvattu		
Hydraulinnostin SKYMAN 45,70,90 ja 100 Sähkökaavio			Tilaus no		
Tilaaja			Asennuspalkka		
			Määrä kpl		

Tunnus:	Pvm:	Nimi:	Hvy:	Muutos:
A	2010.00	PK		
Paistettu testipainike ja leditty nostonestonventiili				

VIII HYDRAULIKAAVIO



1. HYDRAULIKONEIKKO	MC2-E-V1A-PG-MN1
-pumppu, välilaippa, vastaventtiili	MCP1G-2,2
-paineenrajoitusventtiili	MCV1
-alaslaskuventtiili	MCE5
-solenoidi	MCE220VAC
-sähkömoott. Kiinnityslaippa ja kytkin	MCMN
2. HYDRAULISYLINTERI	NAL 4
3. VARALASKUHANA	BKH R ¼"
4. SÄHKÖMOOTTORI	Grundfos 1,5 kW / 3000-B3 / B14
5. NOSTONESTOVENTTIILI	EV06/C1

EX

Tarrat ja kilvet **SKYMAN 45 tarramerkin**

**SALLITTU KUORMA MAX. 300 KG
 ELI 3 HENKILÖÄ + 40 KG TAVARAA**

SALLITTU SIVUTTAISVOIMA MAX. 40 KP

SALLITTU TUULI MAX. 12,5 M/S

SALLITTU ALUSTAN KALTEVUUS MAX. 1,5°

SÄÄDÄ TUKIJALAT - VARMISTA ALUSTAN KANTAVUUS

SUURIN TUKIVOIMA 450 KP SÄHKÖLIITÄNTÄ
220-250 V AC 10 A 50 HZ

HUOLTOTUKI VARALASKUHANA KIINNI
AUKI

VIKAVIRTASUOJAN KUITTAUS KANNEN ALLA VIKAVIRTASUOJAN KUITTAUS SALLITTU VAIN NOSTIN JÄNNITTEETTÖMÄNÄ

RENGASPAIN 3,0 BAR RENGASPAIN 3,0 BAR

KÄYTTÖ- JA HUOLTO-OHJEET

PURISTUMISVAARA PURISTUMISVAARA

M1 H1 RK1 K2 K1 OK1 S3

KONEKILPI

Tyyppitunnus	SM 45
Valm.nro/-vuosi	
Omapaino	600 kg
Sallittu kuorma	300 kg
Sallittu henkilöluku	3 kpl
Sallittu lisäkuorma	40 kg
Sallittu tuuli	12,5 m/s
Sallittu sivutt.voima	40 kp
Sallittu kaltevuus	1,5°
Käyttövoima	230V-10A
Valmistaja/Manufacturer:	
LM konetehtas	CE
matti lehto oy	
Peltomäenkatu 7, FIN-04250 KERAVA	

NOSTIMEN KÄYTTÄJÄ!

- Käyttäjän oltava vähintään 18 vuotias
- ÄLÄ YLITÄ SALLITTUJA KUORMITUKSIA
- Sallittu kuorma max. 300 kg =
3 henkilöä + 40 kg tavaraa
- Sallittu sivuttaisvoima max. 40 kp
- Sallittu tuuli max. 12,5 m/s
- Sallittu alustan kaltevuus max. 1,5°
- Tutustu laitteen käyttöohjeisiin
- Noudata tinkimättä turvallisuusohjeita
- Totea ja varmista maapohjan kantavuus
- Laita tukijalat tuenta-asentoon
- Säädä nostin vaakasuoraan asentoon
- Älä aiheuta nostimeen sivuttaisvetoa
- Älä käytä nostinta kovalla tuulella
- Vältä äkkinäisiä liikkeitä
- Varo ympäristön sähköjohtoja
- Älä käytä viallista nostinta
- Ilmoita havaitsemasi viat
- Huolehdi työpaikkasi järjestyksestä
- Estä nostimen asiaton käyttö

SUORITA PÄIVITTÄISET TARKISTUKSET:

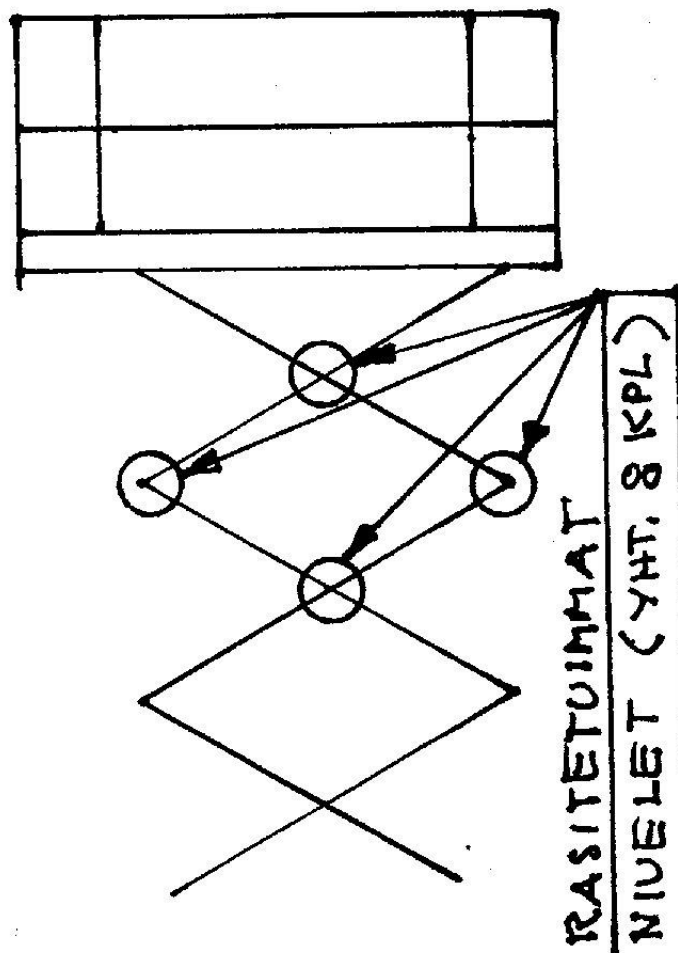
- | | | |
|-------------------|-------------|-------------|
| -maapohja | -tuenta | -vaakasuu |
| -häätäpysäytys | -varalasku | -äänimerkki |
| -hallintalaitteet | -kuikutiet | -työkori |
| -rajakytkimet | -öljyvuodot | -rakenteet |
| -merkinnät | -työalue | -valaistus |

Saksilavojen saksimekanismien kuluvia osia ovat niiden nivelet. Tämän johdosta on määräaikaistarkastuksissa kiinnitettävä huomiota seuraaviin seikkoihin.

- 1) Jos kysymyksessä on ikääntynyt kone (10 vuotta tai vanhempi) on tarkastettava rasitetuimpien niveltappien kuluneisuus tapit irrottamalla (kts. Alla oleva piirros). Selvästi kuluneet tapit on uusittava. Jos muissa tappeissa havaitaan niitä pyöritettäessä jotain epäilyttävää on myös ne irroitettava ja tarvittaessa uusittava.

Niveltappien uusimisesta on tehtävä merkintä tarkastuspöytäkirjaan ja uusittujen tappien päihin kannattaa stanssata vuosiluku merkiksi uusimisesta. HUOM! Nivelet on rasvattava riittävän usein, mieluummin kuukausittain.

- 2) Jos saksipalkeissa on isoja tai jyrkkiä taipumia (n. 10 ... 15 mm tai yli), palkin kylki on lommahtanut tai nivelholkin hitsi on vaurioitunut, ei nostinta saa käyttää ennen asianmukaista korjausta. Tällaisessa tapauksessa on syytä ottaa yhteys valmistajaan.
- 3) Uudempien nostimien niveltappien tarkastus suoritetaan niitä pyörittämällä. Jos rasvatun nivelen toiminnassa havaitaan poikkeavaa, tappi irroitetaan lähempää tarkastusta ja mahdollista uusimista varten (kts. Kohta 1).



SKYMAN, SKYDRIVE JA SKYWAY NOSTIMIEN TAKUUEHDOT

Myyjä sitoutuu sen mukaan kuin näissä takuehdoissa sanotaan korjaamaan uutena toimittamassaan koneessa raaka-aine- ja valmistusvirheistä johtuvat, valmistajan toteamat ja hyväksymät virheet.

1. Takuu-aika on kuusi (6) kuukautta. Takuu-aika alkaa nostimen toimituspäivästä.

Takuu-aikana takuun perusteella suoritettujen korjausten takuu päättyy samanaikaisesti koneen takuuajan päättyessä.

Takuehdot ovat voimassa ensimmäiselle käyttäjälle. Takuuta ei myönnetä käytettynä myytävälle koneelle.

2. Takuun perusteella korvataan vaurioitunut osa. Harkintansa mukaan myyjä joko luovuttaa uuden tai asianmukaisesti korjatun osan tai korjaa virjeellisen osan.

Takuun perusteella korvataan työ- ja materiaalikustannukset normaalina työaikana.

3. Takuun perusteella ei korvata:

- Luonnollisen kulumisen aiheuttamia vikoja.
- Seisontapäiviä tai muita välillisiä vahinkoja.
- Suoranaisia tai seurannaisvahinkoja jotka ovat aiheutuneet sellaisten osien käytöstä jotka eivät ole alkuperäisvalmistetta.
- Virheellisestä käytöstä aiheutuneita vahinkoja.
- Yli- ja / tai pyhätyökorvauksia.
- Matkakustannuksia ja päivärahoja.
- Osien lähetys- ja rahtikustannuksia.

4. Takuukorvauksen saamisen edellytyksenä on että:

- Vaurio on tapahtunut tavanomaisiksi katsottavissa käyttöolosuhteissa.
- Annettuja käyttö- ja huolto-ohjeita on noudatettu.
- Korjauksen on suorittanut koneen myyjä tai tämän valtuuttama korjaaja.
- Korjauksissa ja huolloissa on käytetty alkuperäisvaraosia ja tarvikkeita.