



# RolShield, RolGuard & RolGuard Compact

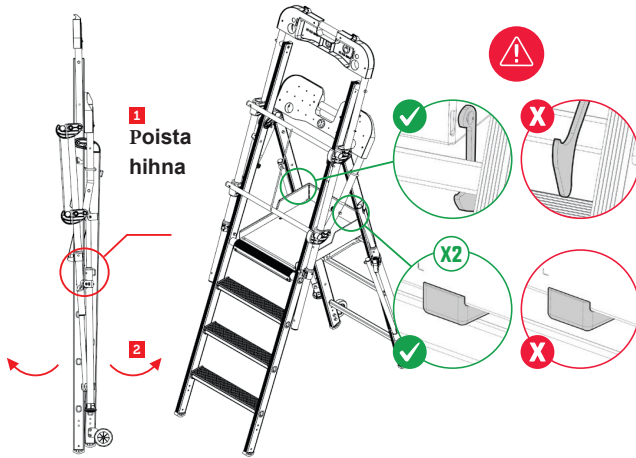


1. FI Suomi
2. EN English
3. FR Français
4. DE Deutsch
5. ES Español
6. PT Português
7. IT Italiano

# Käyttöohjeet RoIShield

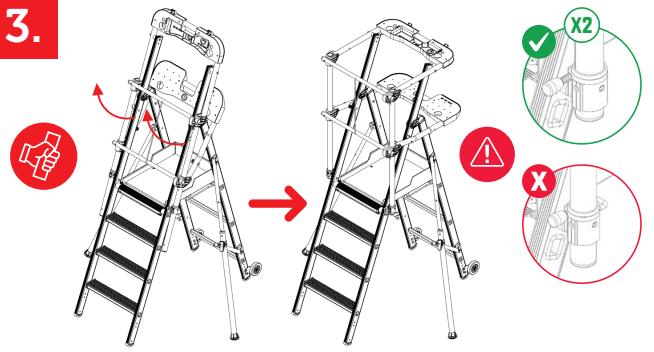
FI

## 1. Asenna pyrät ohjeen mukaisesti

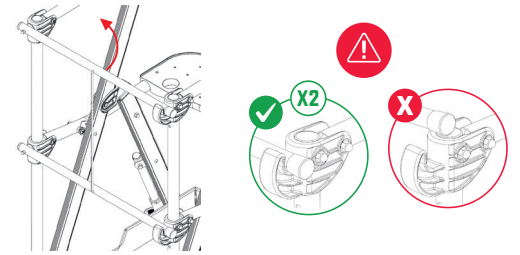


Varmista, etteivät sormesi jää puristuksiin lavaa avatessa

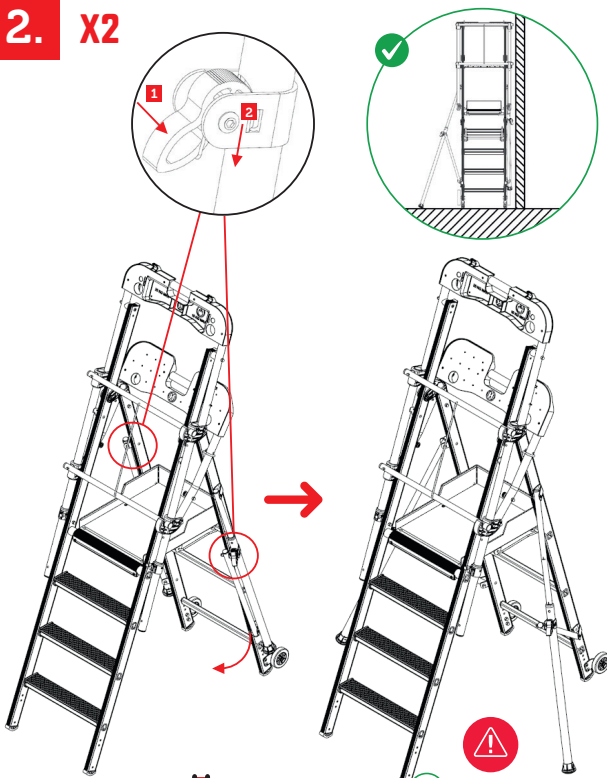
## 3.



Kulku

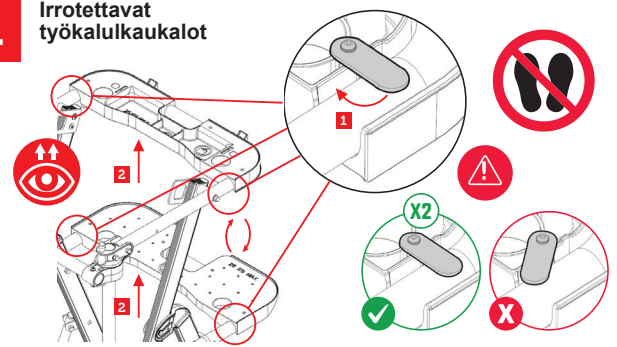


## 2. X2

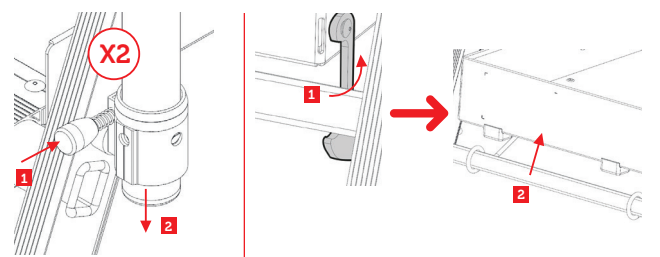


502153	1,46 m
502154	1,46 m
502155	1,60 m

## 4. Irrotettavat työkalukaukalot



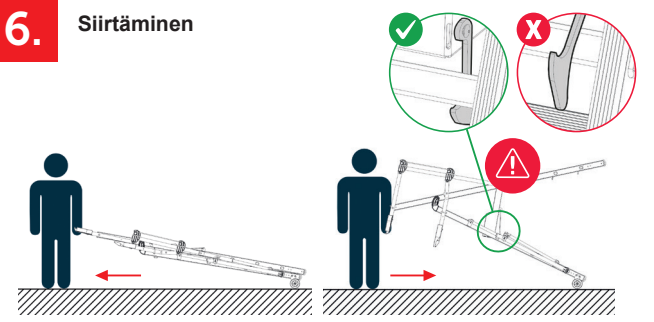
## 5. Kokooittaitto: Toimi päinvastaisessa järjestyksessä. Älä taita tukijalkoja ensimmäisenä.



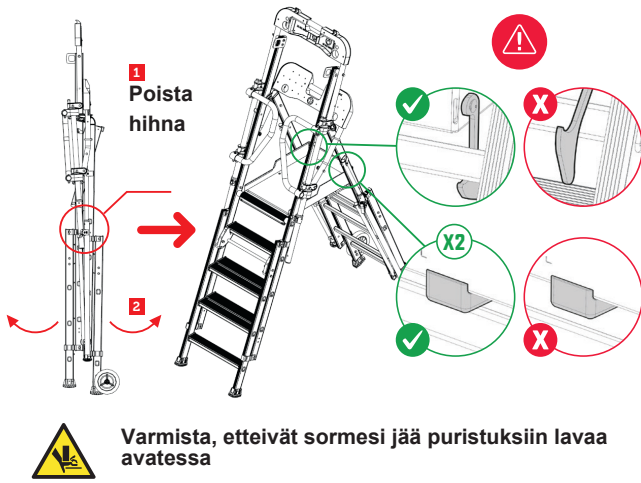
Suojakaiteen lukituksen avaaminen

Lavan lukituksen avaaminen

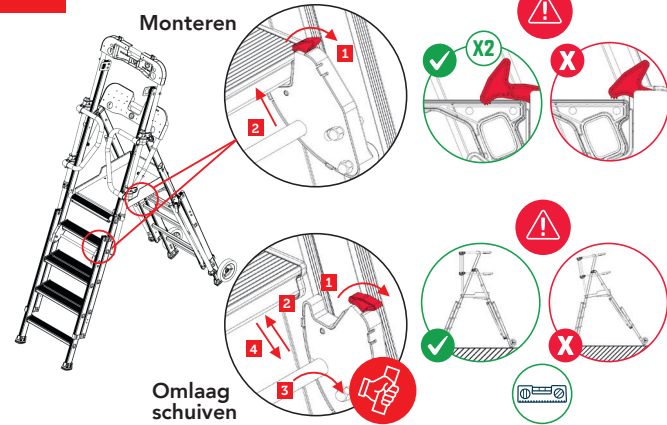
## 6. Siirtäminen



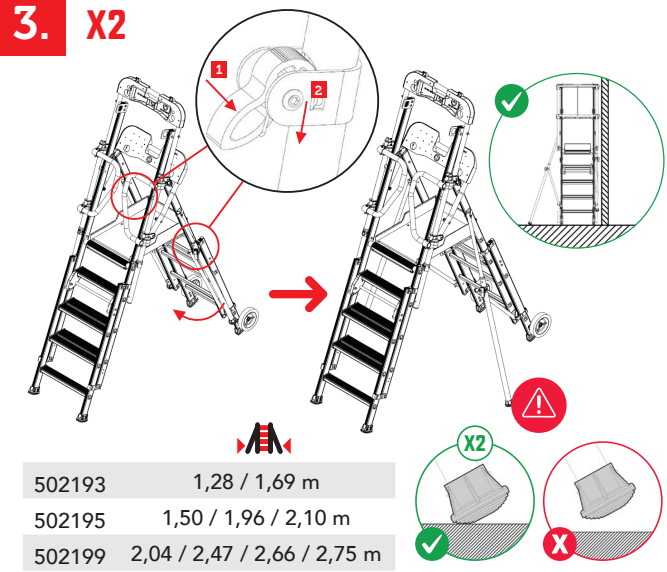
### 1. Asenna pyrät ohjeen mukaisesti



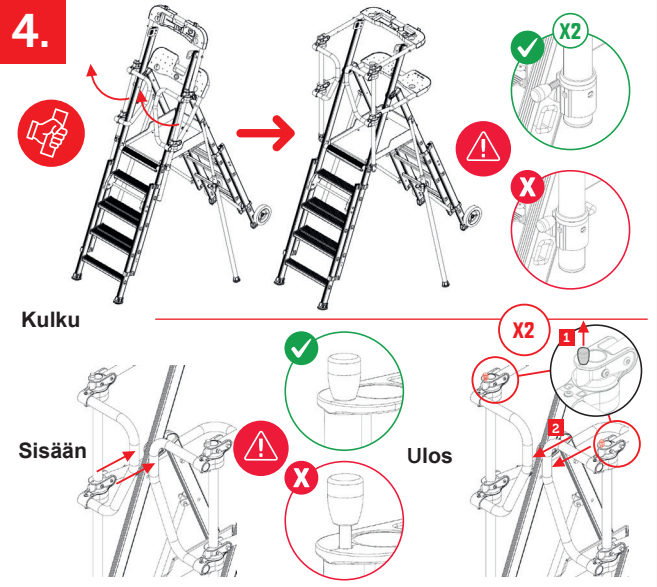
### 2. Hoogteafstelling.



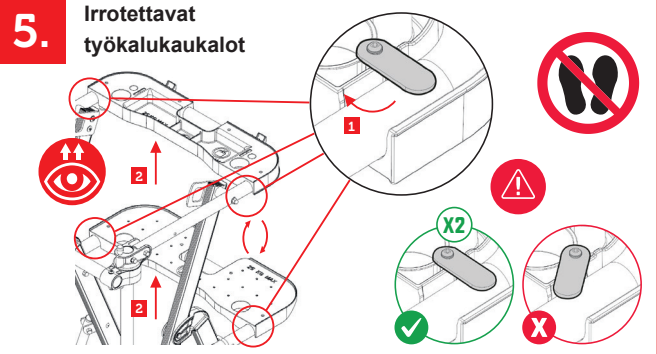
### 3. X2



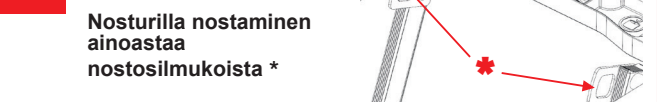
### 4.



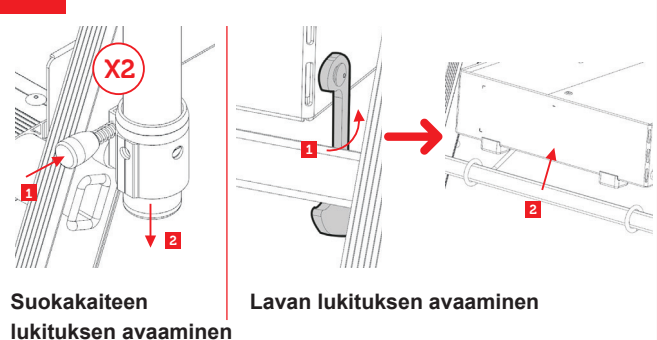
### 5. Irrotettavat työkalukaukalot



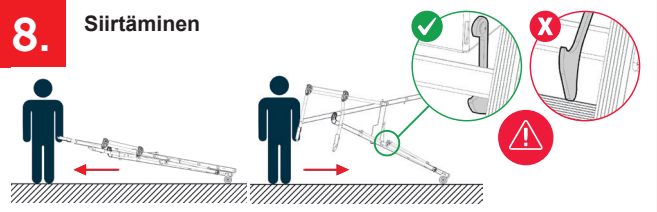
### 6. Notosilmukat



### 7. Kokoohtaitto: Toimi päinvastaisessa järjestyksessä. Älä taita tukijalkoja ensimmäisenä.



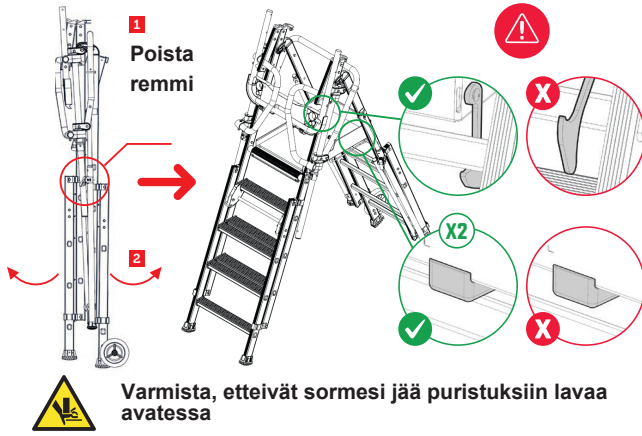
### 8. Siirtäminen



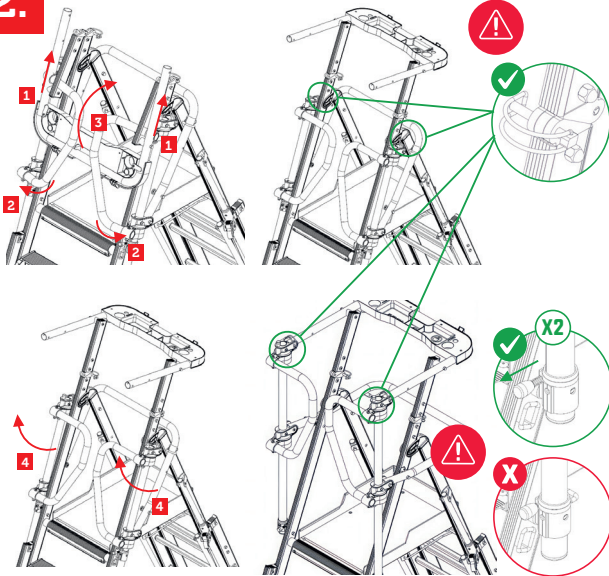
# Käyttöohjeet

## RolGuard Compact

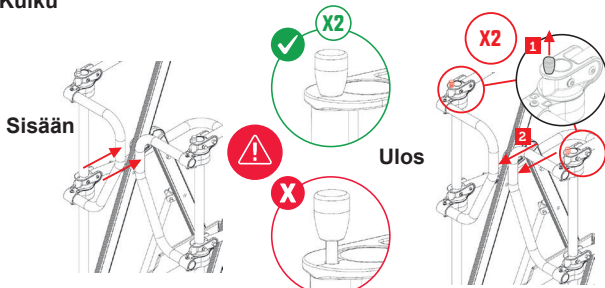
### 1. Asenna pyrrät ohjeen mukaisesti



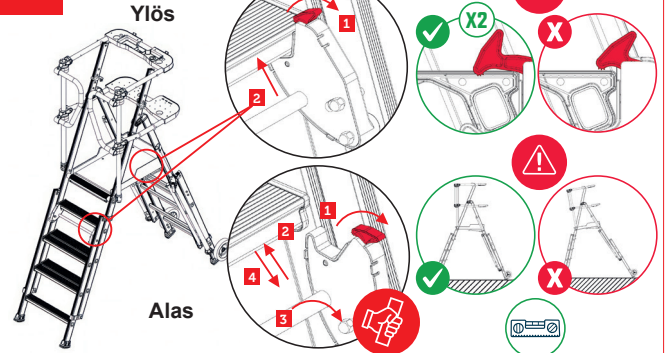
### 2.



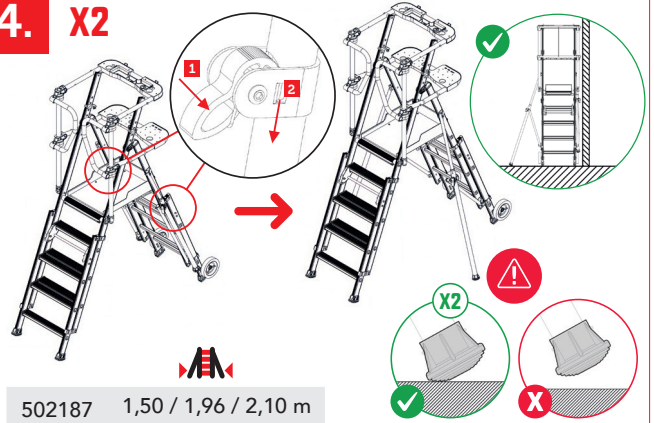
### Kulku



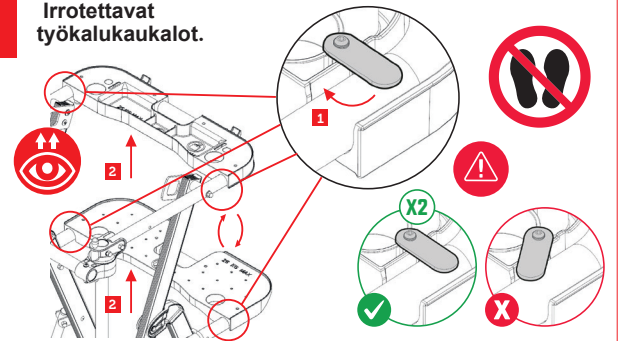
### 3. Korkeudensäätö



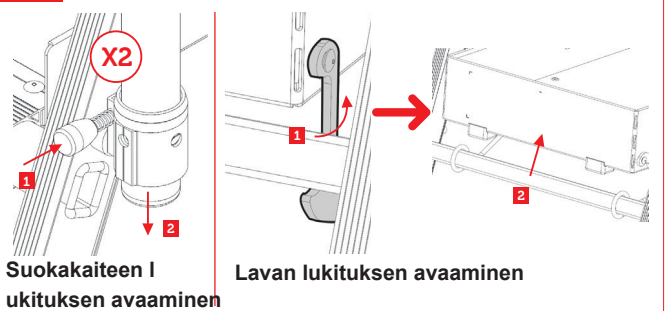
### 4. X2



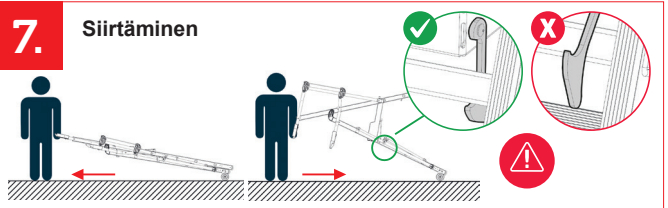
### 5. Irrotettavat työkalukaukalot.



### 6. Kokoohtaitto: Toimi päinvastaisessa järjestyksessä. Älä taita tukijalkoja ensimmäisenä.



### 7. Siirtäminen



## 1. Turvallisuus ja käyttöohjeet



- Putoamisvaara



- Lue käyttöohjeet



- Tarkasta tikkaat toimituksen jälkeen.
- Tarkista ennen jokaista käyttöä, että tikkaat ovat vahingoittumattomat ja turvalliset käyttää.
- Älä käytä vaurioituneita tikkaita.



- Maksimi kokonaiskuorma



- Älä käytä epätasaisilla tai epävakailla alustoilla



- Älä kurota ulos



- Älä käytä liukkailla tai likaisilla alustoilla



- Masimi käyttäjämäärä



- Kulku tikkaalle ja tikkaalta ainoastaan kasvat tikkaan suuntaan



- Pidä tikkaista tukevasti kiinni noustessasi tai laskeutuessasi. Pidä mahdollisuuksien mukaan yhdellä kädellä kiinni tikkaista työn suorittamisen aikana tai ryhdy muihin turvatoimenpiteisiin.



- Vältä tehtäviä, joissa tikkaisiin kohdistuu sivuttaiskuormitusta, kuten sivuttain poraamista koviin materiaaleihin.



- Älä kanna raskaita tai vaikeasti kannettavia materiaaleja kun käytät tikasta.



- Älä käytä sopimattomia jalkineita tikkailla.



- Älä käytä tikkaita, jos terveydentilasi ei sitä salli. Tietyt sairaudet tai lääkitys, alkoholin väärinkäyttö tai huumeiden käyttö voivat olla vaarallisia tikkaita käytettäessä.



- Varoitus, sähkövaara.
- Tunnista kaikki työmaalla olevat sähkövaarat, kuten ilmajohtot tai muu paljaana oleva sähkölaite, äläkä käytä tikkaita, jos sähkövaaroja on.



- Käytä sähköä johtamattomia tikkaita suorittaessasi sähkötöitä, jotka on välttämättä tehtävä jännitteisenä.



- Älä käytä tikasta siltana.



- Älä laskeudu tikkaiden sivulta, päästäksesi toiselle tasolle.



- Avaa tikas kokonaan ennen käyttöä.



- Kaikki vaakasuorat pinnat, jotka näyttävät tasanteelta mutta joita ei ole tarkoitettu henkilön kantamiseen (muovinen työskentelytaso), on merkittävä selvästi.



- Käytä vain sivutukijalkojen kanssa



- Älä käytä ulkokäyttöön soveltumattomia tikkaita



- Ammattikäyttöön tarkoitettu tikas

- Ää seiso tikkailla liian kauan ilman säännöllisiä taukoja (väsymysriski)

- Vältä tikkaiden vaurioitumista kuljetuksen aikana, esimerkiksi kiinnittämällä tikkaat, ja varmista, että tikkaat asetetaan oikein vaurioiden välttämiseksi.

- Varmista että tilas on sopiva käyttötarkoitukseen.

- Älä käytä likaista telinettä, esim tuore maali, muta tai lumi.

- Älä käytä tikasta ulkona sopimattomissa keliolosuhteissa, esim. kova tuuli

- Ennen tikkaiden käyttöä ammattikäytössä on suoritettava riskianalyysi käyttömaan lainsäädännön mukaisesti.

- Ota tikkaiden sijoittamisessa huomioon törmäysriskit, kuten törmäys jalankulkijoihin, ajoneuvoihin tai oviin. Lukitse työmaalla ovet (mutta ei hätäuloskäyntejä) ja ikkunat mahdollisuuksien mukaan.

- Älä muokkaa tikasta.

- Älä siirrä tikasta, kun niiden päällä on henkilö

- Ulkokäytössä huomioi tuulen nopeus

## 2. Käyttöohjeet

- Älä käytä tilasta ilman suojaaiteita tai lukitsemattoman oven takana.
- Tikas on asennettavalle pinnalle joka on vaakasuora ja liukumaton
- Kaikkien tikkaanjalkojen on oltava maassa.
- Pehmeällä alustalla on asetettava levy kaikkien jalkojen alle.
- Varmista, ettei työalueella ole tuntemattomia jännitteisiä eristämättömiä sähköjohtoja.
- Tikastaei saa käytön aikana heittää tai käsitellä väkivaltaisesti.
- Kulje aina tikaalle ja sieltä pois kasvot kohti tikasta.
- Älä kiipeä tukipinnalle.
- Käytä kenkiä, jotka antavat turvallisen pidon.
- Älä nouse tasanteelle, jos sinulla on korkean paikan kammo tai olet väsynyt.
- Älä käytä ilman tukijalkoja (katso vaihe 3).
- Älä käytä tikasta esineiden kuljettamiseen.
- Varmista tikasta siirrettäessä, että työkalupidikkeet ovat tyhjätkä eikä niiden päällä ole mitään.
- Kaiteiden lukot tai salvat on lukittava tuotetta käytettäessä.
- Poista työkalupidikkeet kuljettaessa kattotelineellä.

## 3. Takuu

Katso [www.altrex.com/warranty](http://www.altrex.com/warranty).

## 4. Korjaus ja huolto

Korjaukset ja huolto on suoritettava säännöllisesti pätevän henkilön toimesta Altrexin ohjeiden mukaisesti.

**HUOMAUTUS:** Pätevällä henkilöllä tarkoitetaan henkilöä, jolla on valmiudet suorittaa korjauksia tai huoltotöitä, esimerkiksi Altrexin koulutuksen kautta.

- Korjauksia ja varaosia, esimerkiksi jalkatassuja varten, ota yhteyttä Altrexiin tai jälleenmyyjään.

Altrexin toimittamat varaosat tulee asentaa oikeaan Altrex-tuotteeseen ja samalla tavalla kuin korvattava osa. Asennus (kiinnitys) ja/tai korjaus tapahtuu omalla kustannuksella ja vastuulla. Altrex ei ole vastuussa vahingoista, jotka johtuvat virheellisestä asennuksesta ja/tai korjauksesta. Maksua vastaan Altrex voidaan myös pyytää suorittamaan tuotteen korjaus tai kyseisten osien asennus.

# Instruction manual

## RoShield

EN

**1.** Mount the transport wheels in accordance with instructions.

Remove the strap

Make sure not to pinch your fingers when opening the platform.

**3.**

Access

**2.** X2

502153	1,46 m
502154	1,46 m
502155	1,60 m

**4.** Removable tool holders.

**5.** Folding: proceed in reverse order, do not fold the stabilisers first.

Unlocking the guardrail

Unlocking the platform

**6.** Displacement.

# Instruction manual

## RolGuard

**1. Mount the transport wheels in accordance with instructions.**

Remove the strap

Make sure not to pinch your fingers when opening the platform.


**2. Height adjustment.**

Up

Down


**3. X2**

502193	1,28 / 1,69 m
502195	1,50 / 1,96 / 2,10 m
502199	2,04 / 2,47 / 2,66 / 2,75 m


**4.**

Access

Entrance

Exit


**5. Removable tool holders.**


**6. Craning.**

The product can only be craned through the rings designed for this purpose: \*

**7. Folding: proceed in reverse order, do not fold the stabilisers first.**

Unlocking the guardrail

Unlocking the platform

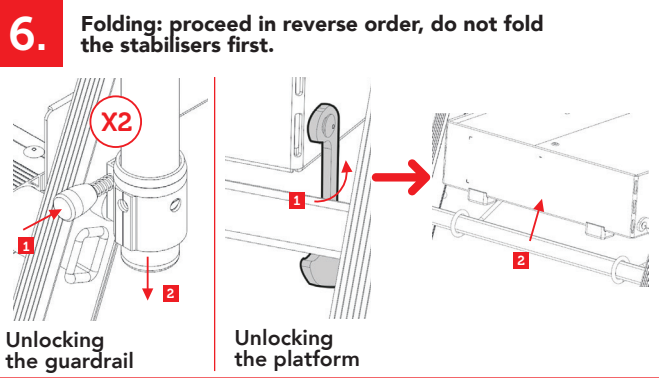
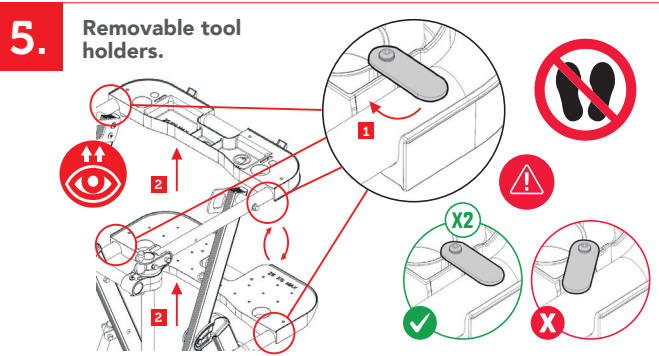
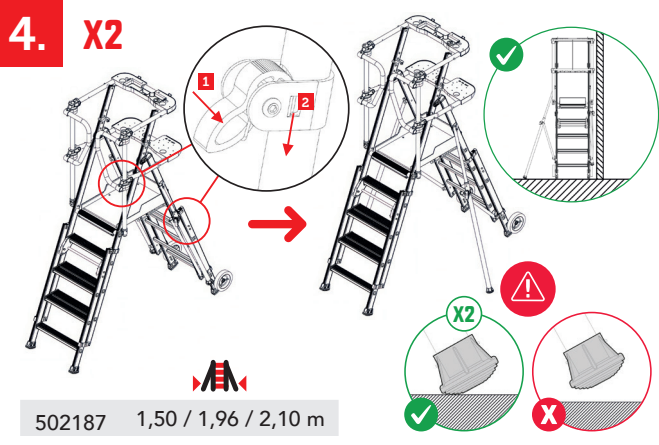
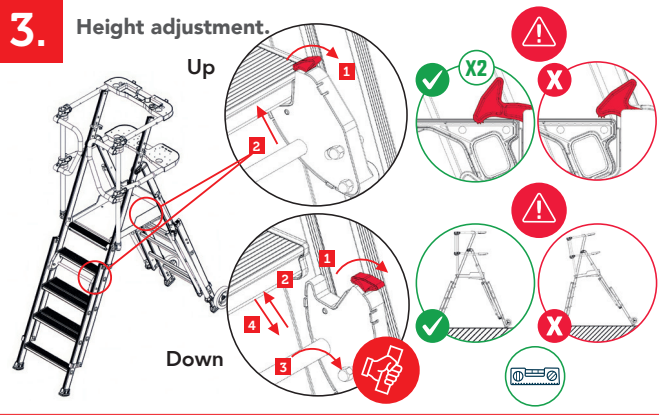
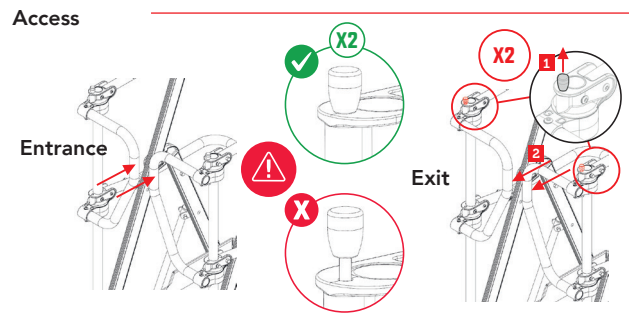
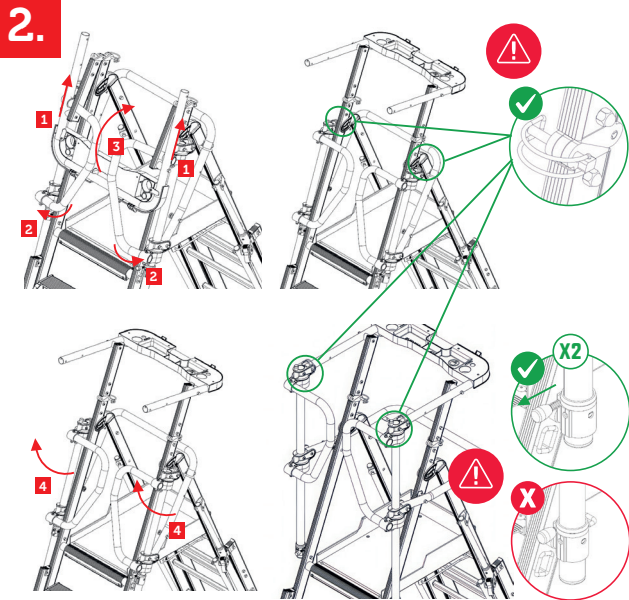
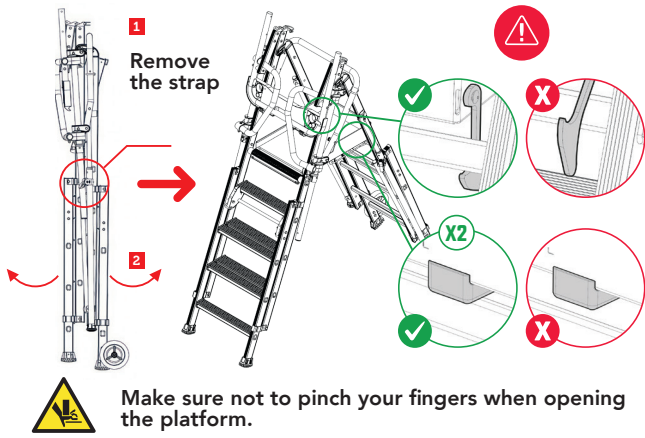
**8. Displacement.**


# Instruction manual

## RoIGuard Compact

EN

### 1. Mount the transport wheels in accordance with instructions.



## 1. Safety and usage instructions



- Warning, danger of falling.



- Consult the instructions manual.



- Inspect the ladder after delivery.
- Before each use, check that the ladder is undamaged and safe to use.
- Do not use a damaged ladder.



- Maximum total load.



- Do not use the ladder on uneven or unstable ground.



- Do not lean out from the ladder.



- Do not use the ladder on slippery or dirty ground.



- Maximum number of users.



- Do not climb up or down other than facing the ladder.



- Hold the ladder firmly when climbing up or down. If possible, hold the ladder with one hand only while carrying out the task, otherwise take other safety measures.



- Avoid any task that exerts a lateral load on the ladder, such as drilling into hard materials from the side.



- Do not carry heavy or hard-to-handle materials when using the ladder.



- Do not wear inappropriate footwear when using the ladder.



- Do not use the ladder if your state of health does not allow it. Certain medical conditions or medications, alcohol abuse or drug use may represent a danger when using the ladder.



- Caution, electrical danger.
- Identify electrical hazards on site, for example overhead lines or other exposed electrical equipment, and do not use the ladder where there is an electrical hazard.



- Use non-conductive ladders when carrying out electrical work that may be under tension.



- Do not use the ladder as footbridge.



- Do not climb down a mobile ladder with platform from the side to reach another surface.



- Open the ladder completely before use (mobile folding platform ladders).



- Any horizontal surface that looks like a platform and isn't designed for a person to stand on (plastic work surface) must be clearly marked.



- Only use with stabiliser.



- Do not use ladders that are not intended for outdoor use.



- Ladder for professional use.

- Don't stand on a ladder for too long without taking regular breaks (fatigue is a risk).
- Prevent damage to the ladder during transport, for example by tying it down, and ensure that it is correctly positioned to prevent damage.
- Make sure the ladder is suitable for the task.
- Do not use a ladder that has been soiled, for example by fresh paint, mud, oil or snow.
- Do not use the ladder outdoors in unfavourable weather conditions, such as strong winds.
- Before using a ladder for professional purposes, a risk analysis must be carried out in accordance with the legislation of the country of use.
- When installing the ladder, take into consideration the risk of collision, for example with pedestrians, vehicles or doors. Secure doors (but not emergency exits) and windows on the site, wherever this is possible.
- Do not modify the ladder design.
- Do not move a ladder when a person is standing on it.
- When used outdoors, beware of the wind.

## 2. Instructions for use

- Do not use the platform without its guardrails or behind an unsecured door.
- The surfaces where the platform is placed must be horizontal and not slippery.
- All platform feet must be on the ground.
- On soft ground, it is essential to place a plate under all the feet concerned.
- Ensure that the work area is away from any live electrical conductors.
- The platform must not be thrown or handled roughly when in use.
- Always go up and down facing the platform.
- Do not climb onto the support section.
- Make sure you wear shoes that offer secure support.
- Do not stand on the platform if you feel vertigo or if you are tired.
- Do not use without stabilisers (see step 3).
- Do not use the platform to transport any object.
- When moving the product, make sure that the tool trays are empty, and nothing is placed on them.
- The guardrail locks must be locked when the product is in use.
- Remove tool trays when transporting on a roof rack.

## 3. Warranty conditions

For warranty conditions check [www.altrex.com/warranty](http://www.altrex.com/warranty).

## 4. Repair and maintenance

Repairs and maintenance shall be carried out periodically by a competent person and be in accordance with Altrex 's instructions.

**NOTE** A competent person is someone who has the skills to carry out repairs or maintenance, e.g. by a training by Altrex.

- For repair and replacement of parts, e.g. feet, if necessary contact Altrex or distributor.

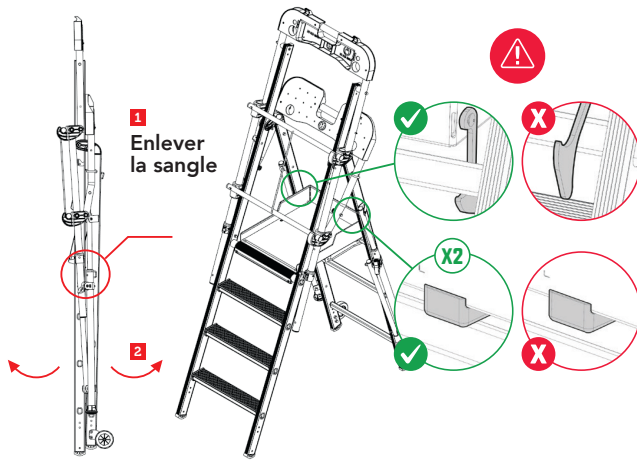
Replacement parts supplied by Altrex must be assembled on the correct Altrex product and in the same way as the part that is replaced. Assembly (attachment) and/or repair is effectuated at the own risk and expense of the client. Altrex is not liable for damage caused by incorrect assembly and/or repair. Against payment, Altrex can be called in for the repair of your product, and/or the assembly of the parts in question.

# Notice d'utilisation

## RoIShield

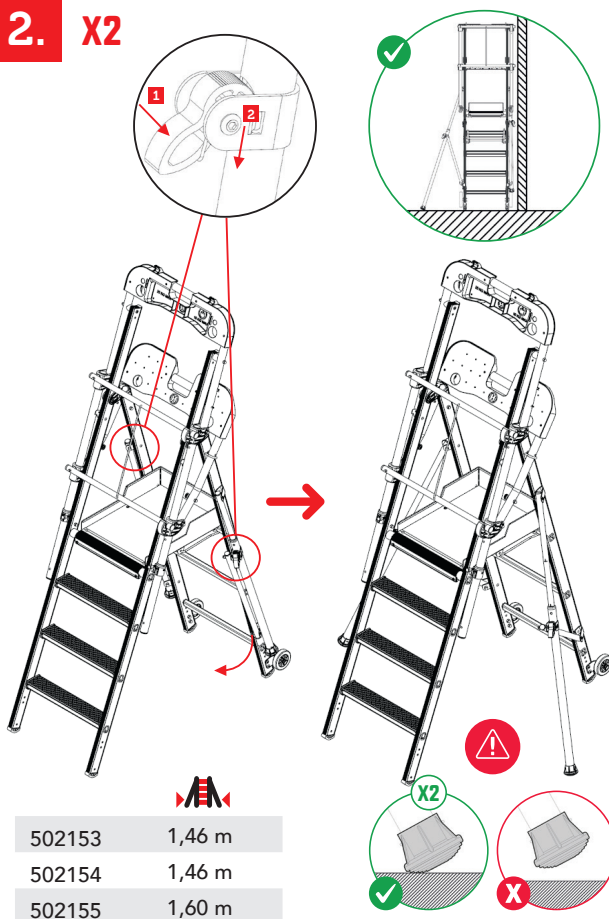
FR

### 1. Montage des roues de transport suivant la notice.

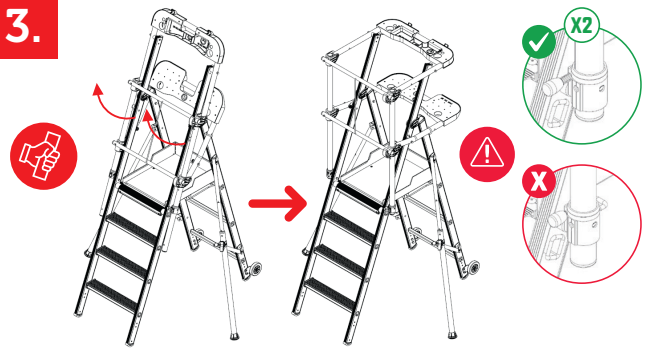


Veillez à ne pas vous pincer les doigts lors de l'ouverture de la plate-forme.

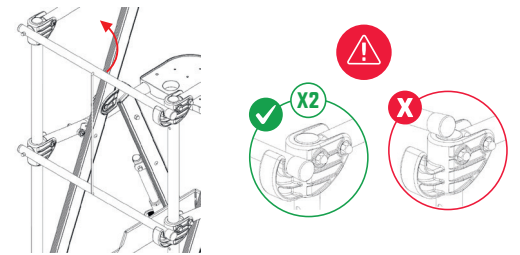
### 2. X2



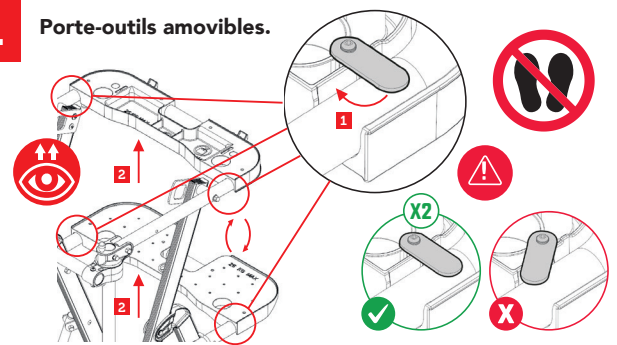
### 3.



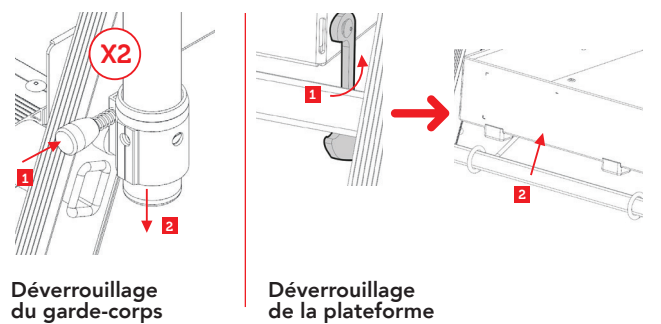
Accès



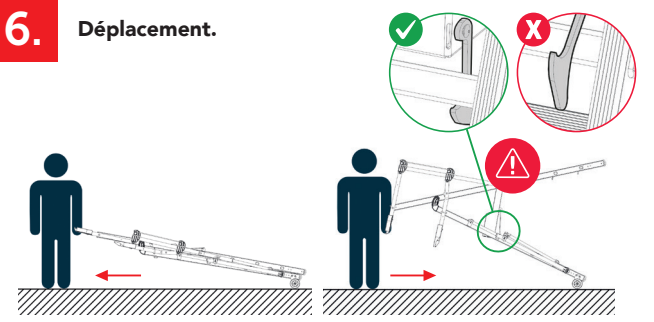
### 4. Porte-outils amovibles.



### 5. Repliage : procéder dans l'ordre inverse, ne pas replier les stabilisateurs en premier.



### 6. Déplacement.

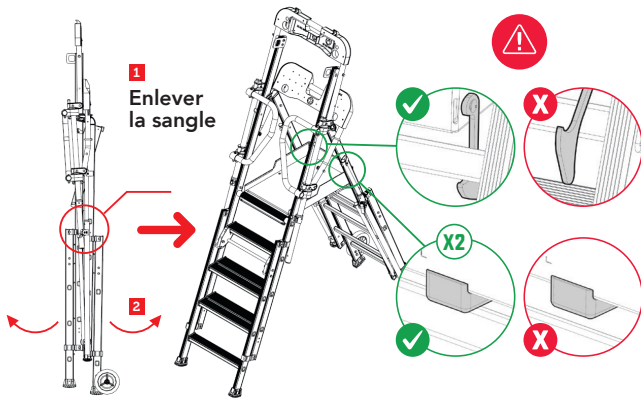


# Notice d'utilisation

## RolGuard

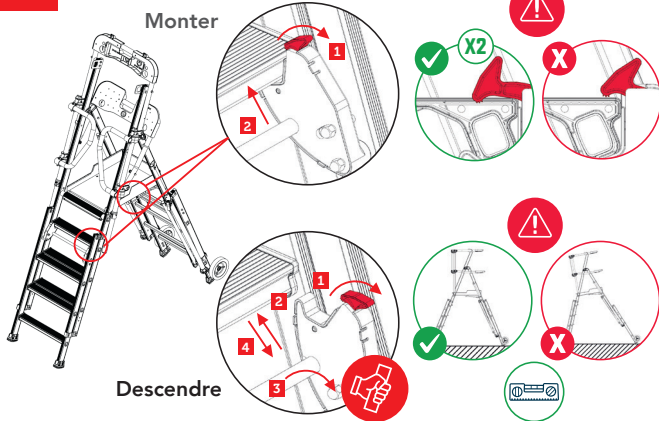
FR

### 1. Montage des roues de transport suivant la notice.

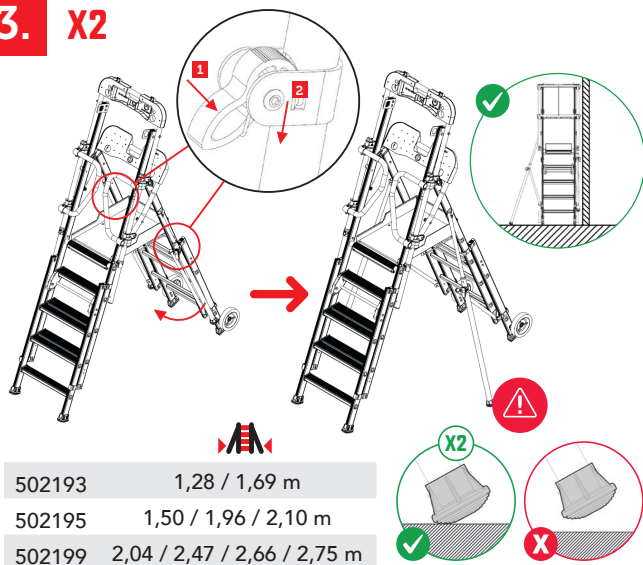


Veillez à ne pas vous pincer les doigts lors de l'ouverture de la plate-forme.

### 2. Réglage de la hauteur.

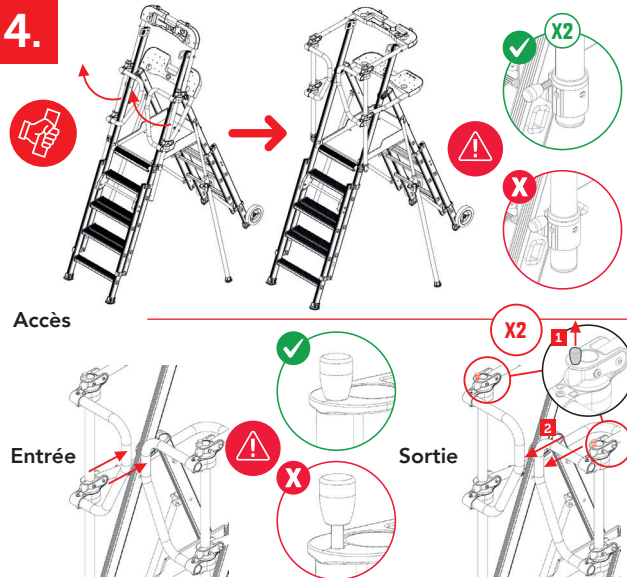


### 3. X2

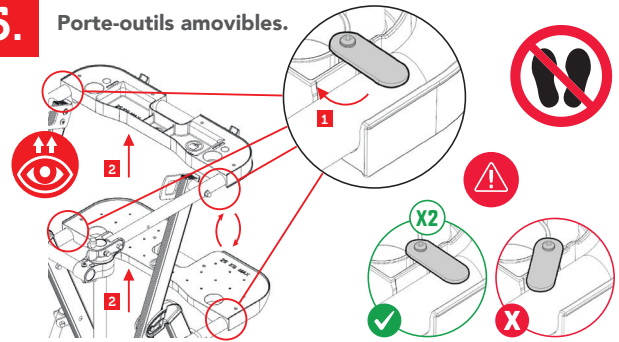


502193	1,28 / 1,69 m
502195	1,50 / 1,96 / 2,10 m
502199	2,04 / 2,47 / 2,66 / 2,75 m

### 4.

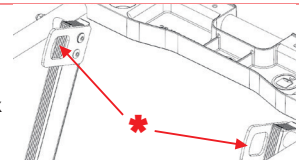


### 5. Porte-outils amovibles.

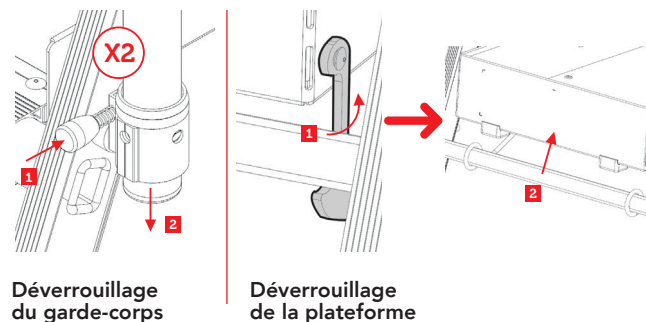


### 6. Grutage.

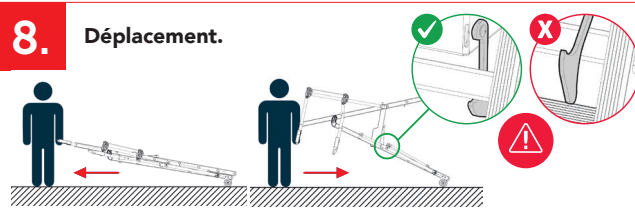
Le produit ne peut être gruté que par les anneaux prévus à cet effet: \*



### 7. Repliage : procéder dans l'ordre inverse, ne pas replier les stabilisateurs en premier.



### 8. Déplacement.





## 1. Consignes de sécurité et d'utilisation



- Avertissement, danger de chute.



- Consulter la notice d'utilisation.



- Examiner l'échelle après la livraison.
- Avant chaque utilisation, vérifier que l'échelle n'est pas endommagée et qu'elle peut être utilisée en toute sécurité.
- Ne pas utiliser d'échelle endommagée.



- Charge totale maximale.



- Ne pas utiliser l'échelle sur un sol inégal ou instable.



- Ne pas se pencher en dehors de l'échelle.



- Ne pas utiliser l'échelle sur un sol glissant ou souillé.



- Nombre maximum d'utilisateurs.



- Ne pas monter ou descendre autrement qu'en faisant face à l'échelle.



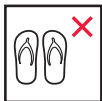
- Tenir fermement l'échelle en montant ou en descendant. Si possible, se tenir d'une main à l'échelle pendant l'exécution de la tâche, sinon prendre d'autres mesures de sécurité.



- Éviter toute tâche exerçant une charge latérale sur l'échelle, par exemple le perçage, sur le côté, de matériaux durs.



- Ne pas porter de matériels lourds ou difficiles à manipuler tout en utilisant l'échelle.



- Ne pas porter de chaussures inappropriées à l'utilisation de l'échelle.



- Ne pas utiliser l'échelle lorsque votre état de santé ne le permet pas. Certaines pathologies ou médicaments, l'abus d'alcool ou la consommation de drogues peuvent représenter un danger lors de l'utilisation de l'échelle.



- Avertissement, danger électrique.
- Identifier tout risque électrique sur le chantier, par exemple des lignes aériennes ou autre équipement électrique exposé, et ne pas utiliser l'échelle en cas de risques électriques.
- Utiliser des échelles non-conductrices pour exécuter



- Ne pas utiliser l'échelle comme passerelle.



- Ne pas descendre d'une échelle mobile avec plate-forme par le côté pour rejoindre une autre surface.



- Ouvrir complètement l'échelle avant utilisation (échelles mobiles à plate-forme pliables).



- Toute surface horizontale ressemblant à une plate-forme qui n'est pas conçue pour qu'une personne s'y tienne (plateau de travail en plastique) doit en porter clairement la mention.



- Utiliser uniquement avec stabilisateur.



- Ne pas utiliser en extérieur les échelles qui ne sont pas destinées à cet usage.



- Échelle à usage professionnel.

- Ne pas se tenir trop longtemps sur une échelle sans observer de pauses régulières (la fatigue représente un risque).

- Prévenir tout endommagement de l'échelle lors des transports, par exemple en l'attachant, et s'assurer qu'elle est placée de façon appropriée pour éviter tout dommage.

- S'assurer que l'échelle est adaptée à la tâche.

- Ne pas utiliser d'échelle souillée, par exemple par de la peinture fraîche, de la boue, de l'huile ou de la neige.

- Ne pas utiliser l'échelle en extérieur lorsque les conditions météorologiques sont défavorables, par exemple par grand vent.

- Avant d'utiliser une échelle dans un cadre professionnel, il doit être procédé à une analyse des risques respectant la législation du pays d'utilisation.

- En installant l'échelle, prendre en compte les risques de collision, par exemple, collision de piétons, de véhicules, ou de portes. Sécuriser les portes (mais pas les issues de secours) et les fenêtres sur le chantier, dans la mesure du possible.

- Ne pas modifier la conception de l'échelle.

- Ne pas déplacer une échelle lorsqu'une personne se tient sur celle-ci.

- En utilisation extérieure, prendre garde au vent.

FR

## 2. Consignes d'utilisation

- Ne pas utiliser la plate-forme sans ses garde-corps et derrière une porte non condamnée.
- Les surfaces sur lesquelles la plate-forme est en appui doivent être horizontales et non glissantes.
- Tous les pieds de la plate-forme doivent reposer au sol.
- Sur un terrain meuble, il est indispensable de disposer une plaque sous tous les pieds concernés.
- S'assurer que la zone de travail est éloignée de tout conducteur électrique nu sous tension.
- La plate-forme ne doit pas être jetée ou manipulée avec brutalité lors de son utilisation.
- Toujours monter et descendre face à la plate-forme.
- Ne pas monter sur le plan support.
- Veiller à porter des chaussures offrant un appui sûr.
- Ne pas monter sur la plate-forme si vous êtes sujet au vertige ou en état de fatigue.
- Ne pas utiliser sans la mise en place des stabilisateurs (voir étape 3).
- Ne pas utiliser la plate-forme pour transporter un objet.
- Lors du déplacement du produit, s'assurer que les porte-outils sont vides et que rien n'est posé dessus.
- Les verrous ou les blocages du garde-corps doivent être verrouillés lors de l'utilisation du produit.
- Enlever les porte-outils lors du transport sur une galerie.

## 3. Conditions de garantie

Pour les conditions de garantie, rendez-vous sur [www.altrex.com/warranty](http://www.altrex.com/warranty).

## 4. Réparation et entretien

Les réparations et l'entretien seront réalisés périodiquement par une personne compétente, conformément aux instructions d'Altrex.

**REMARQUE** Une personne compétente est quelqu'un qui possède les compétences nécessaires pour réaliser des réparations ou l'entretien, par ex. après avoir suivi une formation d'Altrex.

- Pour une réparation et un remplacement de pièces, par ex. des pieds, contactez le cas échéant Altrex ou votre distributeur.

Les pièces de rechange fournies par Altrex doivent être montées sur le bon produit Altrex et de la même manière que la pièce remplacée. Le montage (la fixation) et/ou la réparation auront lieu aux risques et périls du client. Altrex décline toute responsabilité pour des dommages causés par un montage et/ou une réparation incorrects. Moyennant rémunération, vous pouvez faire appel à Altrex pour la réparation de votre produit, et/ou pour le montage des pièces en question.

# Bedienungsanleitung

## RoIShield

**1. Montage der Transportrollen gemäß Anleitung.**

**1** Entfernen Sie den Gurt

**2**

Achten Sie darauf, beim Öffnen der Plattform nicht die Finger einzuklemmen.

**3. Zugang**

Zugang

**2. X2**

502153	1,46 m
502154	1,46 m
502155	1,60 m

**4. Abnehmbare Werkzeughalter.**

**5. 5. Einklappen: In umgekehrter Reihenfolge vorgehen, nicht zuerst die Stabilisatoren einklappen.**

Geländer entriegeln

Entriegeln der Podestleiter

**6. Verfahren.**

DE

# Bedienungsanleitung RoIGuard

DE

**1. Montage der Transportrollen gemäß Anleitung.**

1 Entfernen Sie den Gurt

Achten Sie darauf, beim Öffnen der Plattform nicht die Finger einzuklemmen.

**2. Höhenverstellung.**

Aufsteigen

Absteigen

**3. X2**

502193	1,28 / 1,69 m
502195	1,50 / 1,96 / 2,10 m
502199	2,04 / 2,47 / 2,66 / 2,75 m

**4.**

Zugang

Eingang

Ausgang

**5. Abnehmbare Werkzeughalter.**

**6. Kranarbeiten.**

Produkt kann nur mithilfe der dafür vorgesehenen Ringe mit dem Kran transportiert werden: \*

**7. Einklappen: In umgekehrter Reihenfolge vorgehen, nicht zuerst die Stabilisatoren einklappen.**

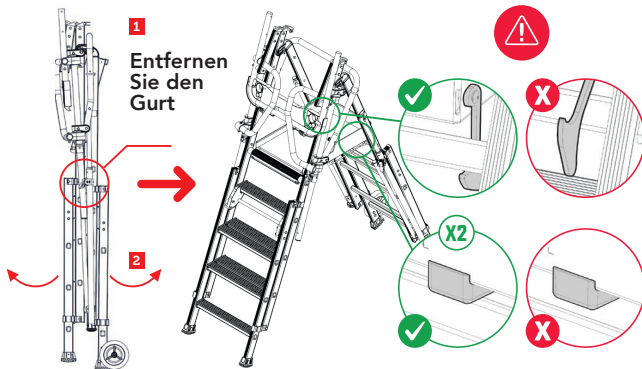
Geländer entriegeln

Entriegeln der Podestleiter

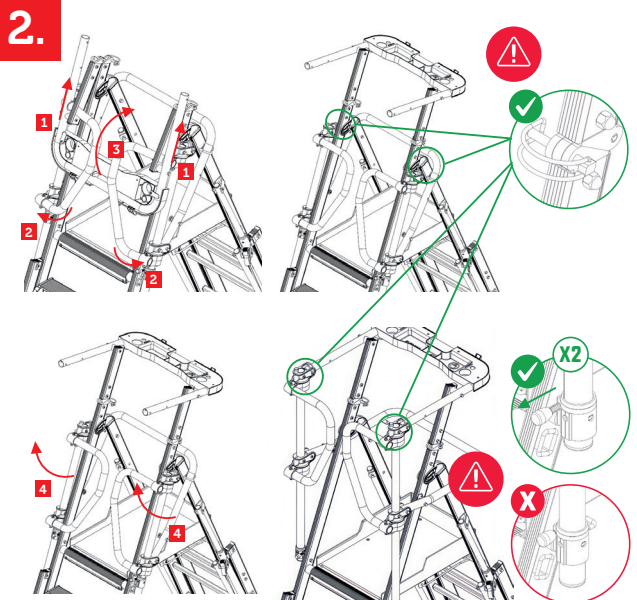
**8. Verfahren.**

# Bedienungsanleitung RoIGuard Compact

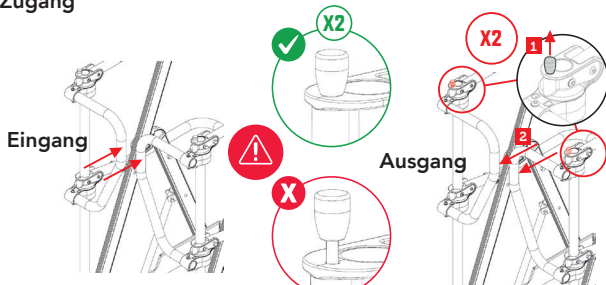
## 1. Montage der Transportrollen gemäß Anleitung.



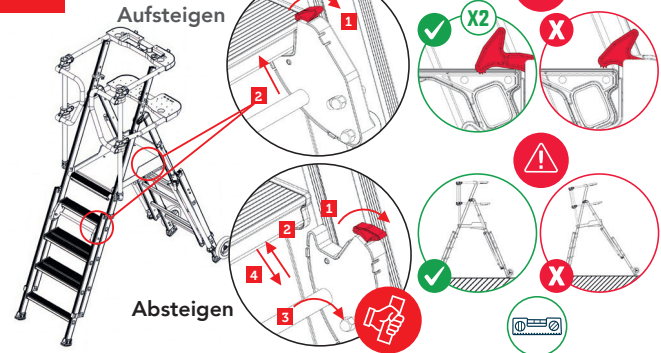
Achten Sie darauf, beim Öffnen der Plattform nicht die Finger einzuklemmen.



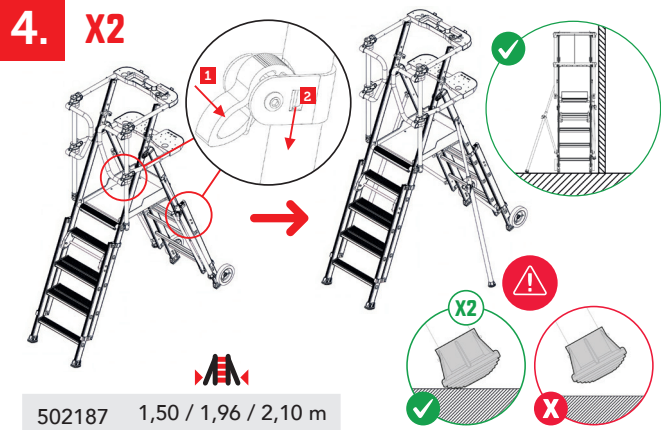
Zugang



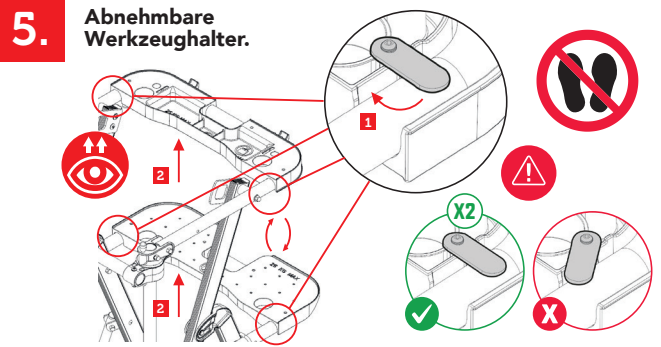
## 3. Höhenverstellung.



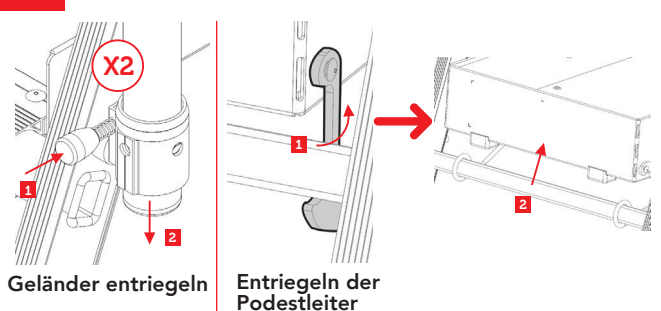
## 4. X2



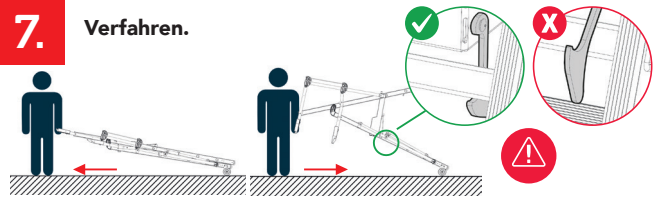
## 5. Abnehmbare Werkzeughalter.



## 6. Einklappen: In umgekehrter Reihenfolge vorgehen, nicht zuerst die Stabilisatoren einklappen.



## 7. Verfahren.



DE

## 1. Sicherheits- und Gebrauchshinweise



- Warnung vor Absturzgefahr.



- Siehe Bedienungsanleitung.



- Die Leiter nach der Lieferung überprüfen.
- Die Leiter ist vor jedem Gebrauch auf Beschädigungen und sichere Verwendung zu prüfen.
- Keine beschädigte Leiter verwenden.



- Maximale Gesamtbelastung.



- Die Leiter nicht auf unebenem oder instabilem Untergrund benutzen.



- Nicht ins Leere hinausbeugen.



- Die Leiter nicht auf rutschigem oder verschmutztem Untergrund benutzen.



- Maximale Anzahl an Benutzern.



- Nur mit dem Blick auf die Leiter auf- oder absteigen.



- Halten Sie sich beim Auf- oder Absteigen an der Leiter fest. Wenn möglich, während der Durchführung der Arbeiten mit einer Hand an der Leiter festhalten, ansonsten andere Sicherheitsmaßnahmen ergreifen.



- Arbeiten vermeiden, bei denen die Leiter seitlich belastet wird, z. B. seitliches Bohren von harten Materialien.



- Bei der Benutzung der Leiter keine schweren oder schwer zu handhabenden Gegenstände tragen.



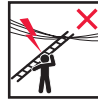
- Keine Schuhe tragen, die für die Benutzung der Leiter ungeeignet sind.



- Die Leiter nicht verwenden, wenn Ihr Gesundheitszustand dies nicht zulässt. Bestimmte Erkrankungen oder Arzneimittel, Alkoholmissbrauch oder Drogenkonsum können bei der Benutzung der Leiter eine Gefahr darstellen.



- Warnung vor elektrischer Gefahr.
- Alle elektrischen Gefahren auf der Baustelle, z. B. freiliegende Leitungen oder andere freiliegende elektrische Geräte identifizieren, und die Leiter nicht benutzen, wenn elektrische Gefahren bestehen.
- Nichtleitende Leitern verwenden, um Arbeiten an unter Spannung stehenden elektrischen Anlagen auszuführen.



- Die Leiter nicht als Steg benutzen.



- Eine fahrbare Leiter mit Plattform nicht seitlich hinuntersteigen, um eine andere Fläche zu erreichen.



- Leiter vor Gebrauch vollständig öffnen (Klappbare fahrbare Leitern mit Plattform).



- Alle horizontalen Flächen, die einer Plattform ähneln und nicht nur für eine Person ausgelegt sind (Kunststoff-Arbeitsplatte), müssen deutlich gekennzeichnet sein.



- Nur mit einem Ausleger verwenden.



- Leitern, die nicht für diesen Zweck bestimmt sind, nicht im Freien benutzen.



- Leiter für den professionellen Gebrauch.

- Nicht zu lange ohne regelmäßige Pausen auf einer Leiter stehen (Müdigkeit stellt ein Risiko dar).

- Beschädigungen der Leiter beim Transport vermeiden, z. B. durch Befestigen, und sicherstellen, dass die Leiter ordnungsgemäß aufgestellt ist, um Beschädigungen zu vermeiden.

- Sicherstellen, dass die Leiter für die Aufgabe geeignet ist.

- Keine Leitern verwenden, die z. B. mit frischem Lack, Schlamm, Öl oder Schnee verschmutzt sind.

- Die Leiter nicht im Freien bei ungünstigen Wetterbedingungen verwenden, z. B. bei starkem Wind.

- Vor der Nutzung einer Leiter im gewerblichen Bereich muss eine Risikoanalyse gemäß den Gesetzen des Landes durchgeführt werden, in dem sie benutzt wird.

- Beim Aufstellen der Leiter Kollisionsgefahren berücksichtigen, z. B. Zusammenstoß mit Fußgängern, Fahrzeugen oder Türen. Türen (aber nicht die Notausgänge) und Fenster auf der Baustelle sind nach Möglichkeit zu sichern

- Die Bauweise der Leiter darf nicht verändert werden.

- Eine Leiter nicht bewegen, wenn sich eine Person auf der Leiter befindet.

- Im Außeneinsatz auf den Wind achten.

## 2. Verwendungsvorschriften

- Die Podestleiter nicht ohne Geländer und hinter einer nicht gesicherten Tür benutzen.
- Die Oberflächen, auf denen die Plattform aufliegt, müssen waagrecht und rutschsicher sein.
- Alle Füße der Podestleiter müssen auf dem Boden aufliegen.
- Auf unbefestigtem Untergrund ist eine Platte unter allen betroffenen Füßen erforderlich.
- Sicherstellen, dass sich der Arbeitsbereich nicht in unmittelbarer Nähe von blanken spannungsführenden elektrischen Leitern befindet.
- Die Podestleiter darf während der Verwendung nicht gewaltsam geworfen oder transportiert werden.
- Die Podestleiter immer frontal besteigen und absteigen.
- Nicht auf die Trägerfläche treten.
- Schuhe tragen, die einen sicheren Stand gewährleisten.
- Nicht auf die Podestleiter steigen, wenn Sie unter Schwindel oder Ermüdung leiden.
- Nicht ohne eingesetzte Stabilisatoren verwenden (siehe Schritt 3).
- Die Podestleitern nicht zum Transport von Gegenständen verwenden.
- Beim Verfahren des Produkts darauf achten, dass die Werkzeughalter leer sind und nichts darauf liegt.
- Die Verriegelungen oder Sperren des Geländers müssen während der Verwendung des Produkts verriegelt sein.
- Werkzeughalter beim Transport auf einer Galerie entfernen.

## 3. Garantiebedingungen

Für die Garantiebedingungen lesen Sie bitte unter: [www.altrex.com/warranty](http://www.altrex.com/warranty).

## 4. Reparatur und Wartung

Reparaturen und Wartungsarbeiten müssen regelmäßig von einer kompetenten Person durchgeführt werden und den Anweisungen von Altrex entsprechen.

**HINWEIS** Eine kompetente Person ist jemand, der über die Fähigkeiten zur Durchführung von Reparaturen oder Wartungsarbeiten verfügt, z.B. durch eine Schulung von Altrex.

- Zur Reparatur und zum Austausch von Teilen, z.B. Füße, ggf. Altrex oder Händler kontaktieren.

Von Altrex gelieferte Ersatzteile müssen auf dem entsprechenden Altrex-Produkt und auf die gleiche Weise wie das auszutauschende Teil montiert werden. Die Montage (Anbringung) und/oder Reparatur erfolgt auf eigene Gefahr und Kosten des Kunden. Altrex haftet nicht für Schäden, die durch unsachgemäße Montage und/oder Reparatur verursacht wurden. Altrex kann zur Reparatur Ihres Produktes und/oder zur Montage der betreffenden Teile kostenpflichtig hinzugezogen werden.

# Manual de empleo

## RolShield

ES

**1.** Montaje de las ruedas de transporte según el manual.

1 Retire la correa

2

Tenga cuidado de no pillarse los dedos al abrir la plataforma.

**3.**

Acceso

**2.** X2

502153	1,46 m
502154	1,46 m
502155	1,60 m

**4.** 5. Portaherramientas desmontables.

**5.** 6. Plegado: proceder en orden inverso, no plegar primero los estabilizadores.

Desbloqueo de la barandilla

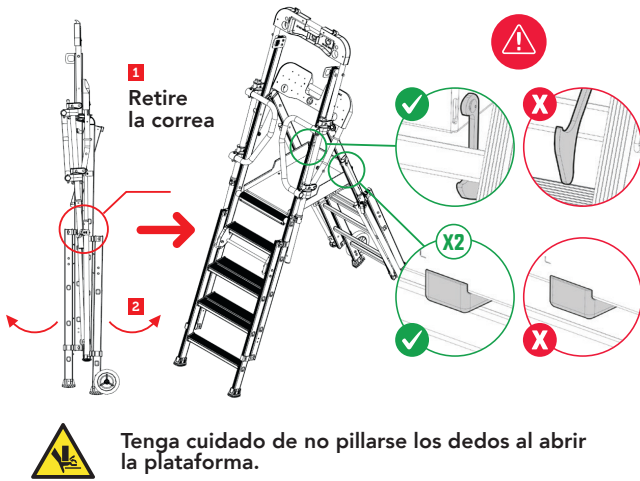
Desbloqueo de la plataforma

**6.** Desplazamiento.

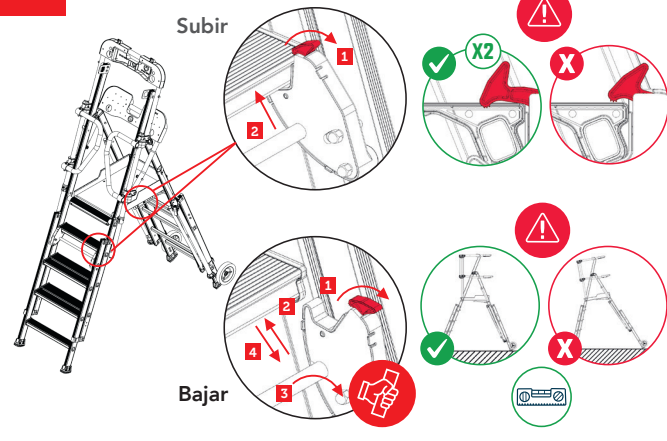
# Manual de empleo

## RolGuard

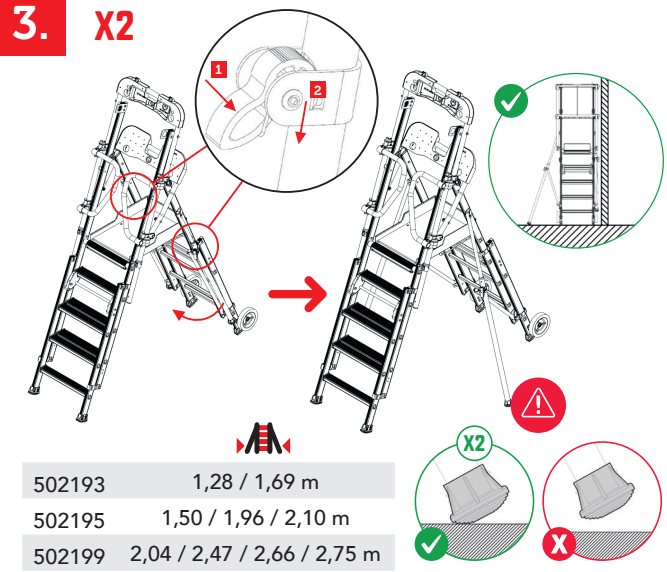
### 1. Montaje de las ruedas de transporte según el manual.



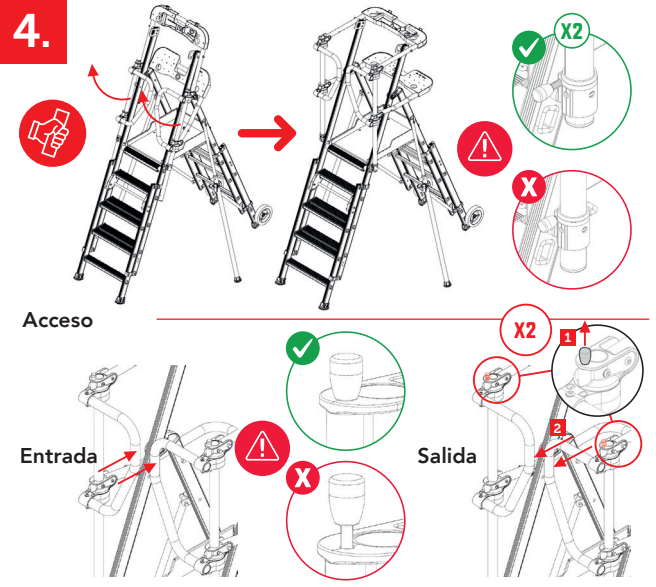
### 2. Ajuste de la altura.



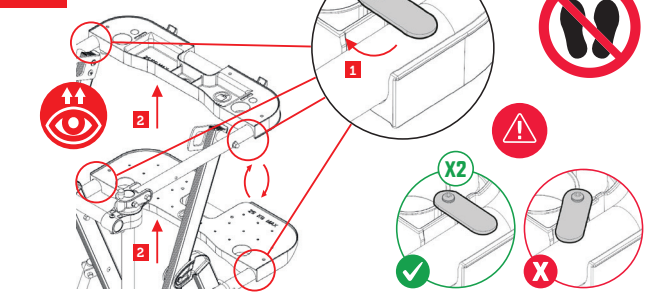
### 3. X2



### 4.



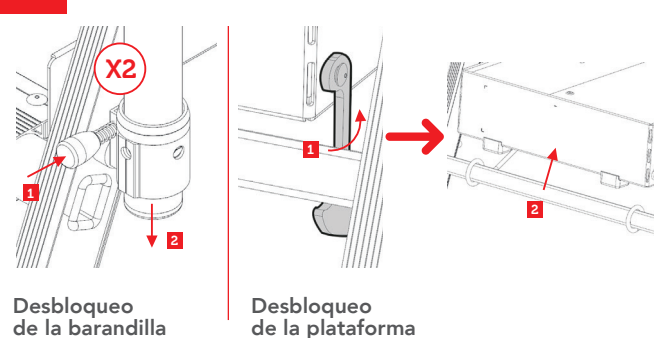
### 5. Portaherramientas desmontables.



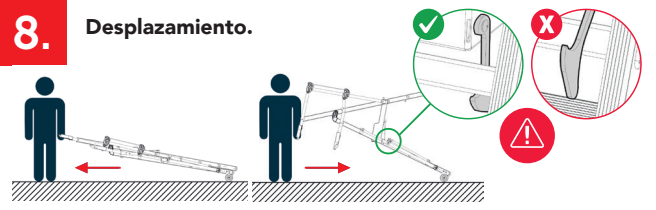
### 6. Manipulación con grúa.



### 7. 6. Plegado: proceder en orden inverso, no plegar primero los estabilizadores.



### 8. Desplazamiento.



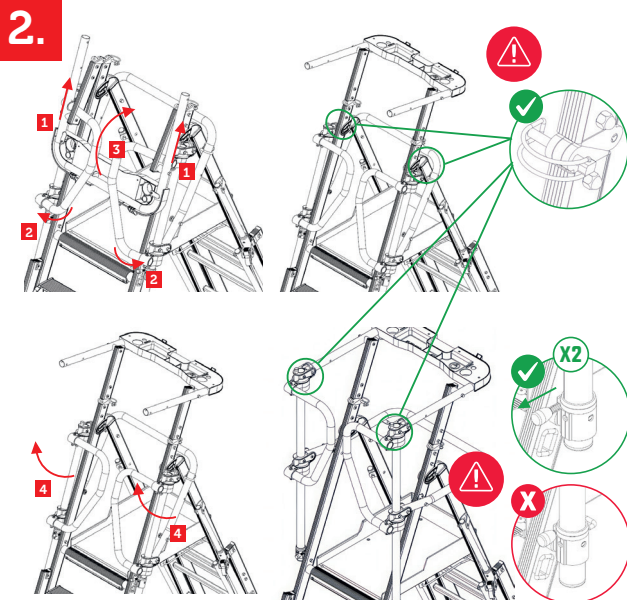
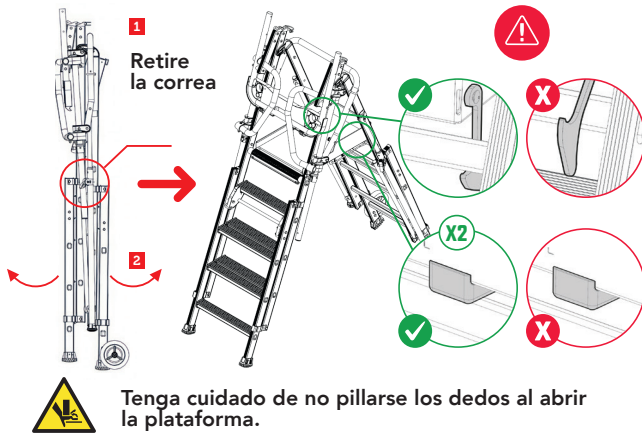
ES

# Manual de empleo

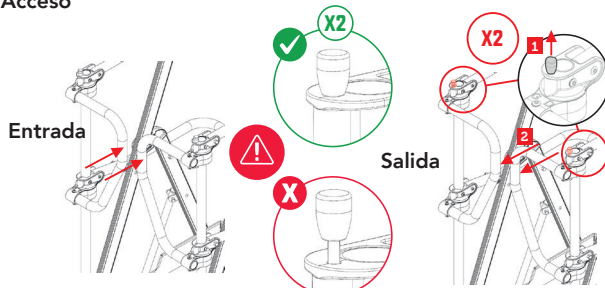
## RolGuard Compact

ES

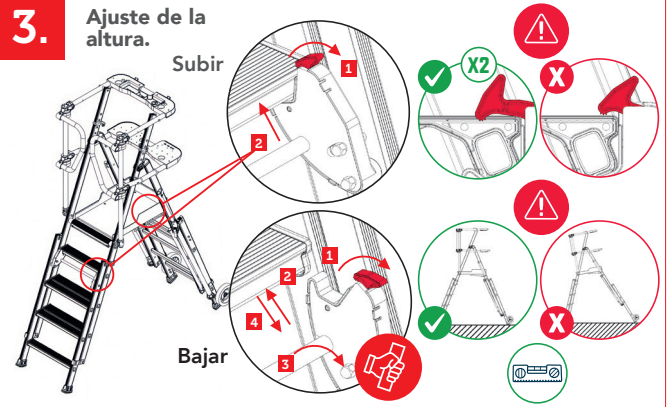
### 1. Montaje de las ruedas de transporte según el manual.



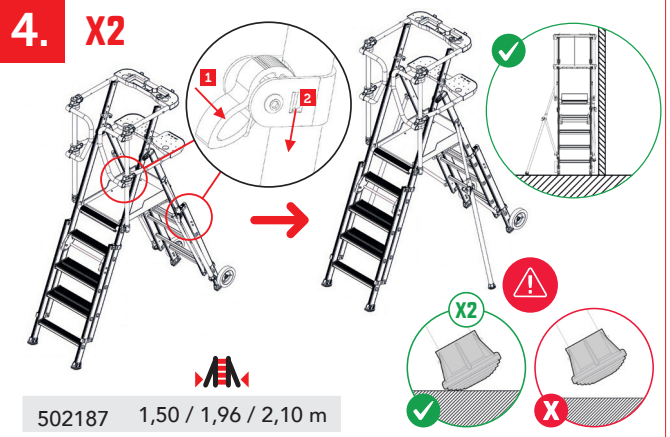
Acceso



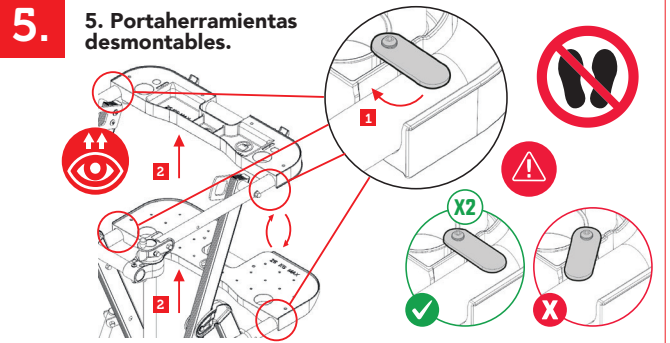
### 3. Ajuste de la altura.



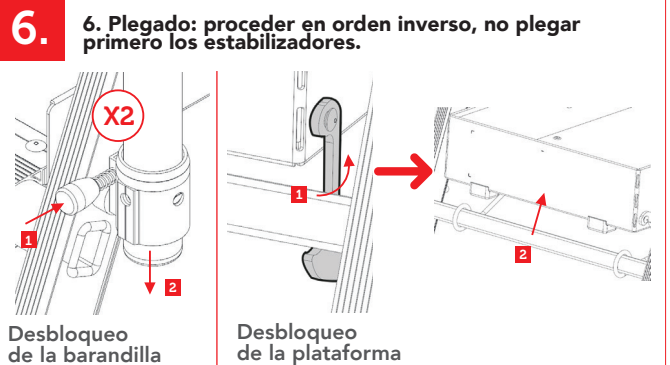
### 4. X2



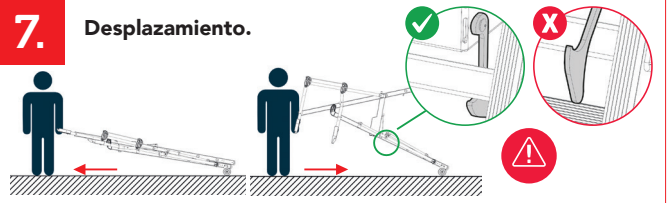
### 5. Portaherramientas desmontables.



### 6. Plegado: proceder en orden inverso, no plegar primero los estabilizadores.



### 7. Desplazamiento.



## 1. Instrucciones de seguridad y uso



- Advertencia, peligro de caída.



- Consulte el manual de empleo.



- Revise la escalera en el momento de la entrega.
- Antes de cada uso, compruebe que la escalera no esté dañada y se pueda utilizar con seguridad.
- No utilice una escalera dañada.



- Carga total máxima.



- No utilice la escalera sobre un suelo desigual o inestable.



- No se incline hacia fuera de la escalera.



- No utilice la escalera en suelos resbaladizos o sucios.



- Número máximo de usuarios.



- Al subir o bajar, mire siempre hacia la escalera.



- Sujete firmemente la escalera al subir o bajar. Si es posible, sujétese con una mano a la escalera mientras se realiza la tarea, de lo contrario, tome otras medidas de seguridad.



- Evite cualquier tarea que ejerza una carga lateral en la escalera, como taladrar materiales duros desde el lateral.



- No transporte materiales pesados o difíciles de manejar mientras utiliza la escalera.



- No use calzado inadecuado cuando use la escalera.

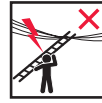


- No utilice la escalera si su estado de salud no lo permite. Algunas afecciones o medicamentos, el abuso de alcohol o el consumo de drogas pueden representar un peligro al utilizar la escalera.



EN ISO 7010-W012

- Advertencia, peligro eléctrico.
- Identifique cualquier riesgo eléctrico en la obra, por ejemplo líneas aéreas u otros equipos eléctricos expuestos, y no utilice la escalera en caso de riesgos eléctricos.
- Utilice escaleras no conductoras para realizar trabajos con tensión eléctrica.



- No utilice la escalera como pasarela.



- No baje por el lateral de una escalera móvil con plataforma para llegar a otra superficie.



- Abra completamente la escalera antes de usarla (escaleras móviles con plataforma plegable).



- Cualquier superficie horizontal parecida a una plataforma que no esté diseñada para que una persona se agarre a ella (mesa de trabajo de plástico) debe estar claramente marcada con la etiqueta correspondiente.



- Utilizar solo con estabilizador.



- No utilice al aire libre escaleras que no sean adecuadas para dicho uso.



- Escalera para uso profesional.

- No permanezca demasiado tiempo en una escalera sin hacer pausas de vez en cuando (el cansancio es un riesgo).
- Evite los daños en la escalera durante el transporte, por ejemplo, atándola, y asegúrese de colocarla correctamente para evitar daños.
- Asegúrese de que la escalera sea adecuada para el trabajo.
- No utilice escaleras sucias, p. ej. con pintura fresca, barro, aceite o nieve.
- No utilice la escalera al aire libre con condiciones meteorológicas adversas, por ejemplo, con vientos fuertes.
- Antes de utilizar una escalera para fines profesionales, se debe realizar un análisis de riesgos que cumpla con la legislación del país de uso.
- Durante el montaje de la escalera se debe tener en cuenta el peligro de colisión, por ejemplo, con peatones, vehículos o puertas. Siempre que sea posible, asegure las puertas (no las salidas de emergencia) y las ventanas en la obra.
- No modifique el diseño de la escalera.
- No mueva una escalera cuando haya alguien subido en ella.
- Cuando utilice el equipo al aire libre, tenga cuidado con el viento.

ES

## 2. Instrucciones de uso

- No utilice la plataforma sin sus barandillas ni detrás de una puerta no bloqueada.
- Las superficies en las que se apoye la plataforma deben ser horizontales y no resbaladizas.
- Todas las patas de la plataforma deben estar apoyadas en el suelo.
- En terreno inestable, es indispensable colocar una placa debajo de cada pata afectada.
- Asegúrese de que la zona de trabajo esté alejada de cualquier conductor eléctrico descubierto bajo tensión.
- La plataforma no debe tirarse al suelo ni manipularse bruscamente durante su uso.
- Suba y baje siempre de cara a la plataforma.
- No se suba al plano de sujeción.
- Procure llevar calzado que ofrezca un apoyo seguro.
- No suba a la plataforma si sufre de vértigo o de cansancio.
- No utilice el producto si no se han colocado los estabilizadores (ver la etapa 3).
- No utilice la plataforma para transportar un objeto.
- Al desplazar el producto, asegúrese de que los portaherramientas estén vacíos y de que no haya nada encima.
- Los cierres o bloqueos de la barandilla deben estar bloqueados cuando se utilice el producto.
- Retire los portaherramientas para transportar el producto en un portaequipajes.

## 3. Condiciones de garantía

Para las condiciones de garantía, visite [www.altrex.com/warranty](http://www.altrex.com/warranty).

## 4. Reparación y mantenimiento

Las reparaciones y el mantenimiento deben ser realizados periódicamente por una persona cualificada y deberá hacerse según las instrucciones de Altrex.

**NOTA** Una persona competente es aquella que, mediante un curso de formación de Altrex, por ejemplo, posee las habilidades necesarias para realizar reparaciones o mantenimiento.

- Para reparar y reemplazar piezas, como pies, por ejemplo, contacte a Altrex o al distribuidor cuando sea necesario.

Debe colocar piezas de repuesto Altrex en el producto Altrex adecuado y de la misma forma que la pieza a sustituir. El montaje (conexión) y/o reparación se realiza por cuenta y riesgo del cliente. Altrex no se responsabiliza de ningún daño provocado por montaje y/o reparación incorrectos. Bajo previo pago, se puede contratar a Altrex para la reparación de su producto y/o montaje de las piezas correspondientes.

# Instruções de utilização

## RoShield

**1.** As rodas de transporte devem ser montadas de acordo com as instruções.

Retirar a precinta

Tenha cuidado para não entalar os dedos ao abrir a plataforma.

**3.**

Acesso

**2.** X2

502153	1,46 m
502154	1,46 m
502155	1,60 m

**4.** Porta-ferramentas amovíveis.

**5.** Dobragem: proceder pela ordem inversa, não dobrar os estabilizadores em primeiro lugar.

Desbloqueio do guarda-corpos

Desbloqueio da plataforma

**6.** Deslocação.

PT

# Instruções de utilização

## RolGuard

PT

**1.** As rodas de transporte devem ser montadas de acordo com as instruções.

Retirar a precinta

Tenha cuidado para não entalar os dedos ao abrir a plataforma.

**2.** Regulação da altura.

Subir

Descer

**3.** X2

502193	1,28 / 1,69 m
502195	1,50 / 1,96 / 2,10 m
502199	2,04 / 2,47 / 2,66 / 2,75 m

**4.**

Acesso

Entrada

Saída

**5.** Porta-ferramentas amovíveis.

**6.** Transporte por grua.

O produto só pode ser transportado por grua pelos anéis previstos para o efeito: \*

**7.** Dobragem: proceder pela ordem inversa, não dobrar os estabilizadores em primeiro lugar.

Desbloqueio do guarda-corpos

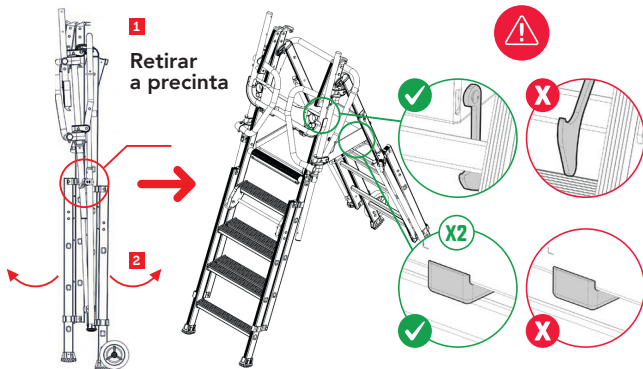
Desbloqueio da plataforma

**8.** Deslocação.

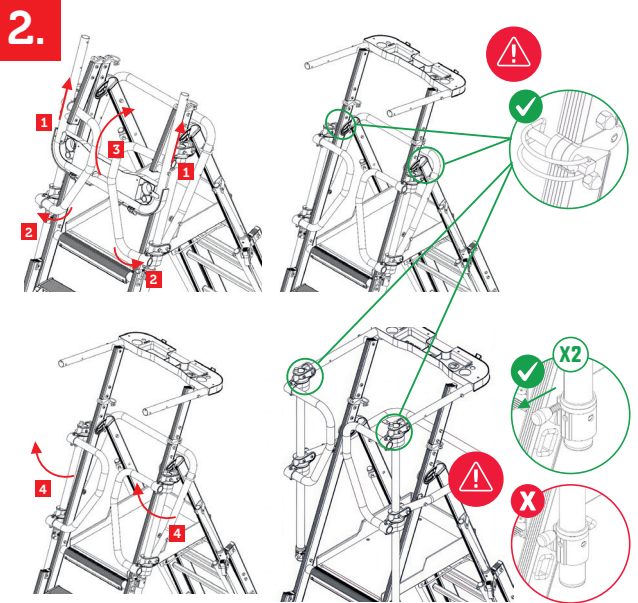
# Instruções de utilização

## RolGuard Compact

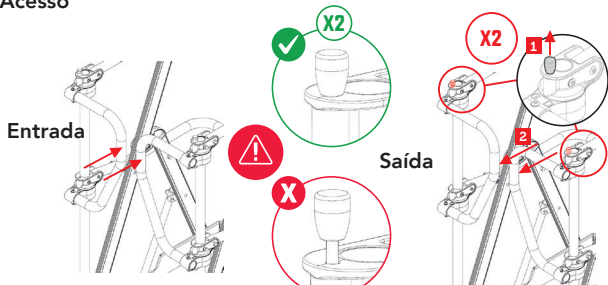
- 1.** As rodas de transporte devem ser montadas de acordo com as instruções.



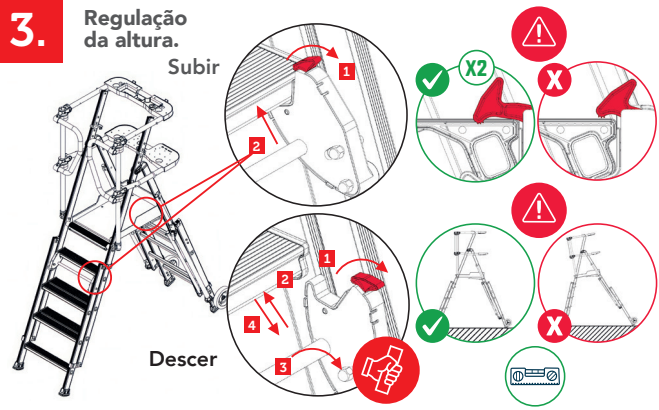
Tenha cuidado para não entalar os dedos ao abrir a plataforma.



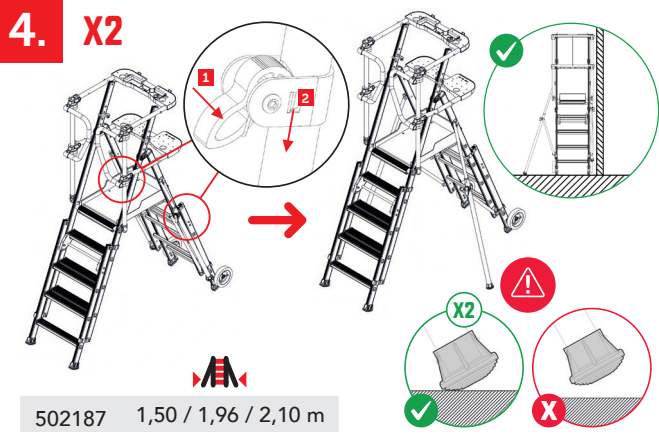
Acesso



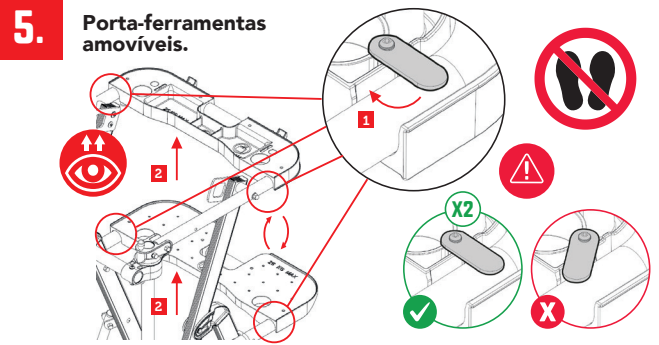
- 3.** Regulação da altura.



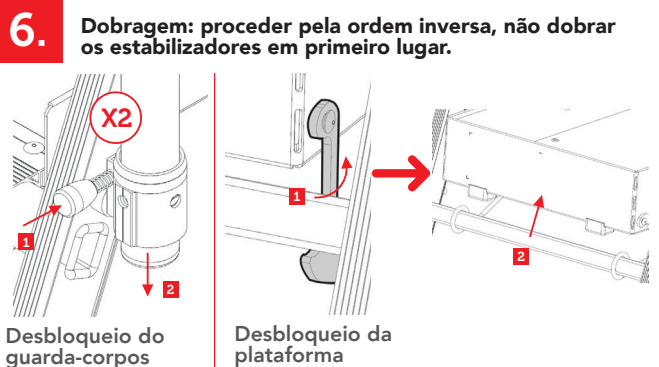
- 4.** X2



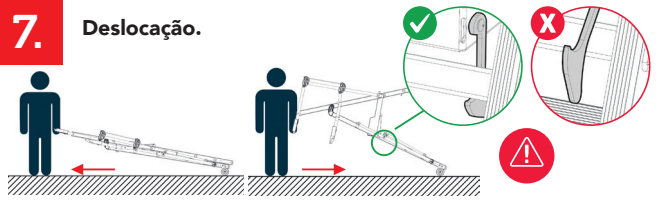
- 5.** Porta-ferramentas amovíveis.



- 6.** Dobragem: proceder pela ordem inversa, não dobrar os estabilizadores em primeiro lugar.



- 7.** Deslocação.



PT

## 1. Instruções de segurança e uso



- Advertência, perigo de queda.



- Consultar as instruções de utilização.



- Inspeccionar o escadote após a entrega.
- Antes de cada utilização, verificar se o escadote se encontra danificado e se pode ser utilizado com total segurança.
- Não utilizar escadotes danificados.



- Carga total máxima.



- Não utilizar o escadote num piso irregular ou instável.



- Não se debruçar sobre o escadote.



- Não utilizar o escadote num piso escorregadio ou sujo.



- Número máximo de utilizadores.



- Subir ou descer sempre de frente para o escadote.



- Segurar firmemente no escadote ao subir e ao descer. Se possível, segurar no escadote com uma mão durante a execução da tarefa; caso contrário, tomar outras medidas de segurança.



- Evitar qualquer tarefa que exerça uma carga lateral sobre o escadote como, por exemplo, perfurar lateralmente materiais duros.



- Não transportar materiais pesados ou difíceis de manipular durante a utilização do escadote.



- Não utilizar calçado inadequado à utilização do escadote.



- Não utilizar o escadote caso o seu estado de saúde o não permita. Determinadas condições médicas ou medicações, o abuso de álcool ou o consumo de drogas podem representar um perigo durante a utilização do escadote.



- Advertência, perigo elétrico.
- Identificar quaisquer riscos elétricos no estaleiro como, por exemplo, linhas aéreas ou outro equipamento elétrico exposto, e não utilizar o escadote em caso de riscos elétricos.
- Utilizar escadotes não condutores para executar trabalhos elétricos que estejam sob tensão.



- Não utilizar o escadote como passadiço.



- Não descer lateralmente por um escadote móvel com plataforma para alcançar outra superfície.



- Abrir completamente o escadote antes de o utilizar (escadotes móveis de plataforma dobráveis).



- Qualquer superfície horizontal que se assemelhe a uma plataforma e que não tenha sido concebida para uma pessoa se apoiar nela (prancha de trabalho em plástico) deve ser claramente assinalada como tal.



- Utilizar apenas com estabilizador.



- Não utilizar no exterior os escadotes que não se destinem a essa utilização.



- Escadote para uso profissional.

- Não permanecer num escadote durante muito tempo sem fazer pausas regulares (a fadiga representa um risco).
- Evitar que o escadote se danifique durante o transporte, por exemplo, amarrando-o, e garantir que esteja corretamente posicionado para evitar danos.
- Assegurar que o escadote é adequado para a tarefa.
- Não utilizar um escadote que esteja sujo, por exemplo, com tinta fresca, lama, óleo ou neve.
- Não utilizar o escadote no exterior em condições climáticas adversas, como ventos fortes.
- Antes de utilizar um escadote para fins profissionais, deve efetuar-se uma análise de risco de acordo com a legislação do país de utilização.
- Ao instalar o escadote, ter em conta o risco de colisão, por exemplo, com peões, veículos ou portas. Proteger as portas (mas não as saídas de emergência) e as janelas no estaleiro na medida do possível.
- Não modificar a conceção do escadote.
- Não deslocar o escadote se alguém se encontrar sobre o mesmo.
- Quando utilizado no exterior, ter cuidado com o vento.

## 2. Instruções de utilização

- Não utilizar a plataforma sem os respetivos guarda-corpos ou atrás de uma porta que não esteja trancada.
- As superfícies sobre as quais assenta a plataforma devem ser horizontais e antiderrapantes.
- Todos os pés da plataforma devem assentar no solo.
- Em piso mole, é indispensável colocar uma placa sob todos os pés afetados.
- Assegurar que a zona de trabalho esteja afastada de qualquer condutor elétrico nu sob tensão.
- A plataforma não deve ser arremessada ou manuseada de forma brusca durante a utilização.
- Subir e descer sempre de frente para a plataforma.
- Não subir para a secção de apoio.
- Certificar-se de que usa calçado que proporcione um apoio seguro.
- Não subir para a plataforma se tiver propensão para sentir vertigens ou se estiver cansado.
- Não utilizar sem colocar os estabilizadores (ver a etapa 3).
- Não utilizar a plataforma para transportar objetos.
- Ao movimentar o produto, certificar-se de os porta-ferramentas estão vazios e que não se encontra nada sobre os mesmos.
- Os parafusos ou fechos dos guarda-corpos devem ser bloqueados quando o produto estiver a ser utilizado.
- Retirar os porta-ferramentas durante o transporte num suporte de tejadilho.

## 3. Condições de garantia

Para as condições de garantia consulte [www.altrex.com/warranty](http://www.altrex.com/warranty).

## 4. Reparação e manutenção

As reparações e a manutenção devem ser efetuadas periodicamente por uma pessoa competente, e devem estar em conformidade com as instruções da Altrex.

**NOTA** Uma pessoa competente é alguém que tem aptidões para efetuar reparações ou manutenção, p. ex. após uma formação da Altrex.

- Para reparação e substituição de peças, p.ex. dos pés, quando necessário contacte a Altrex ou o distribuidor.

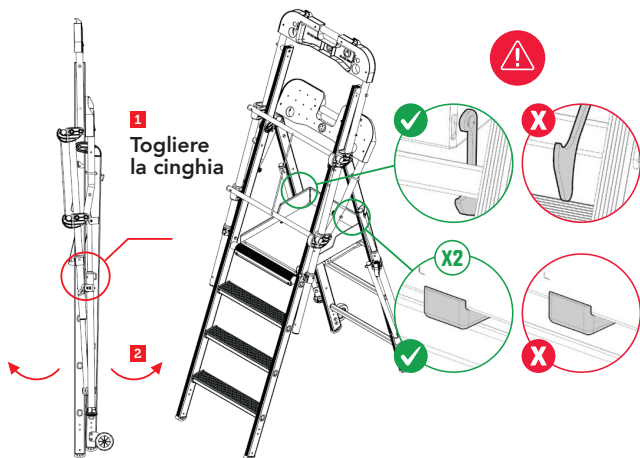
As peças de substituição fornecidas pela Altrex devem ser montadas no produto Altrex correto, e da mesma forma que a peça que foi substituída. A montagem (anexo) e/ou reparação é efetuada por conta e risco do cliente. A Altrex não é responsável por danos resultantes de uma montagem e/ou reparação incorreta. Contra pagamento, a Altrex pode ser chamada para a reparação do seu produto e/ou para a montagem das peças em questão.

**PT**

# Istruzioni per l'uso

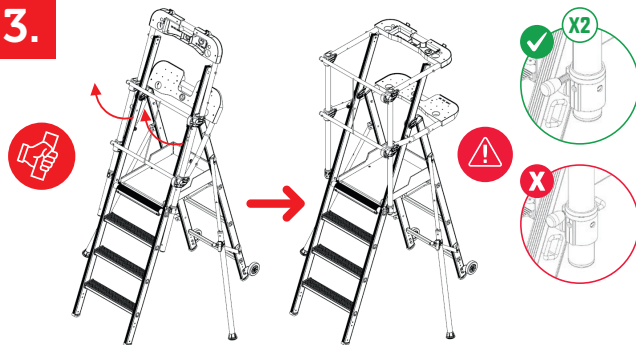
## RolShield

### 1. Montaggio delle ruote di trasporto secondo le istruzioni.

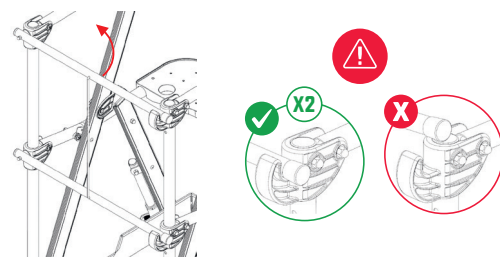


Fare attenzione a non schiacciarsi le dita quando si apre la piattaforma.

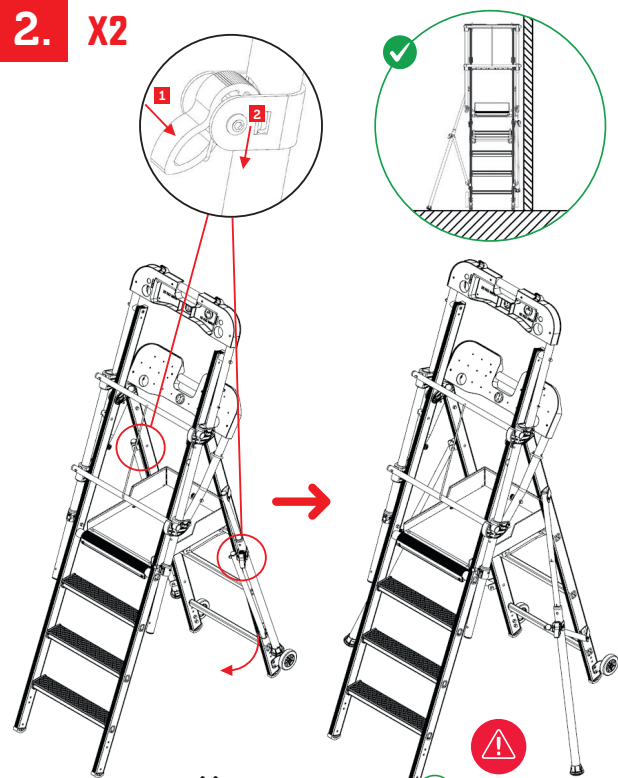
### 3.



Accesso



### 2. X2



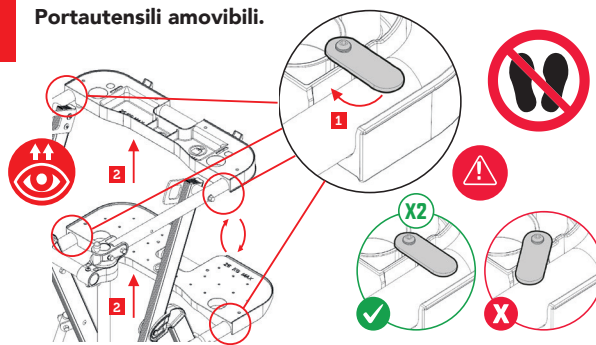
502153 1,46 m

502154 1,46 m

502155 1,60 m

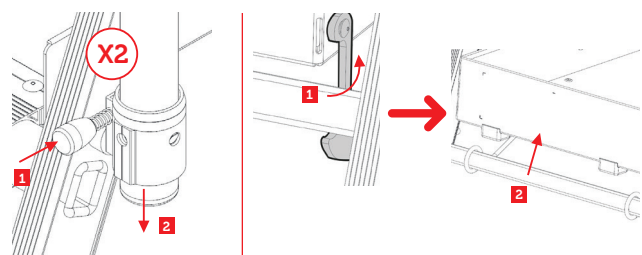
### 4.

Portautensili amovibili.



### 5.

Ripiegamento: procedere nell'ordine inverso, non ripiegare per primi gli stabilizzatori.

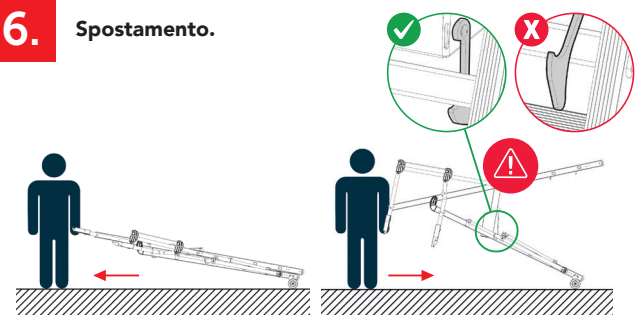


Sblocco del parapetto

Sblocco della piattaforma

### 6.

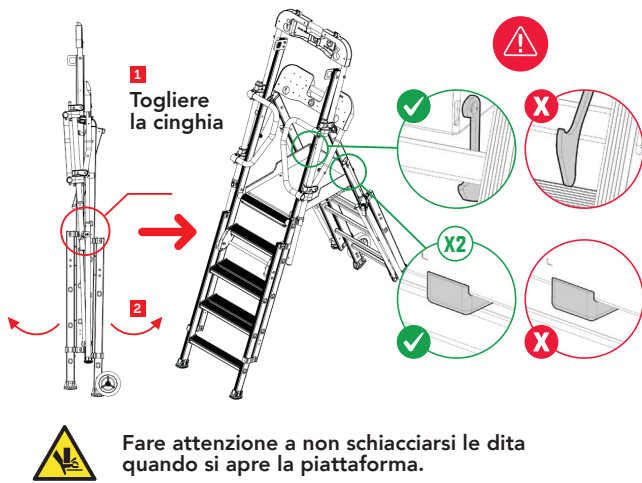
Spostamento.



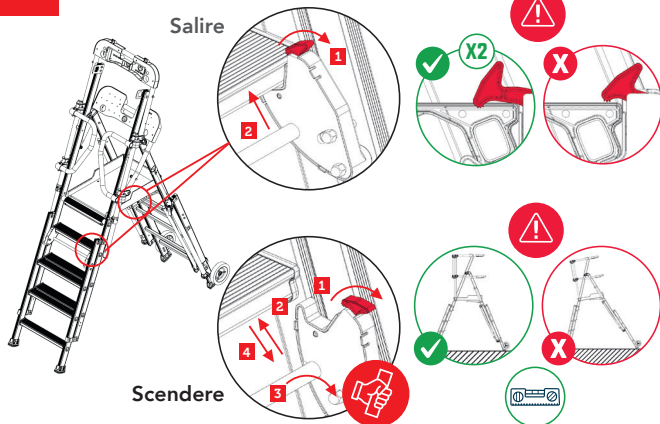
# Istruzioni per l'uso

## RolGuard

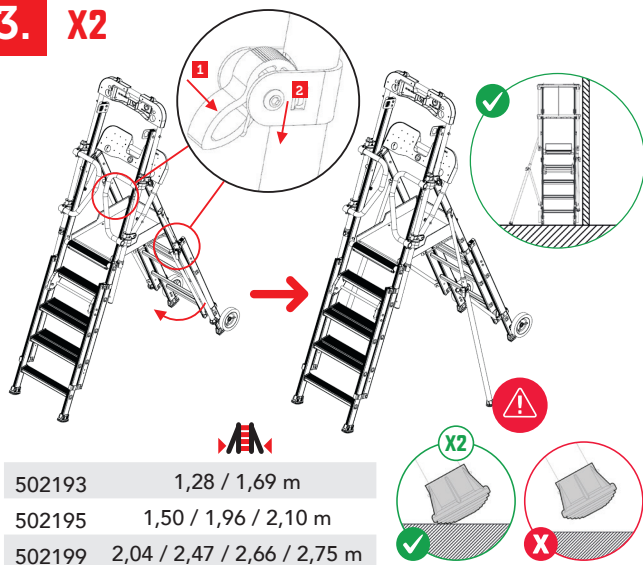
### 1. Montaggio delle ruote di trasporto secondo le istruzioni.



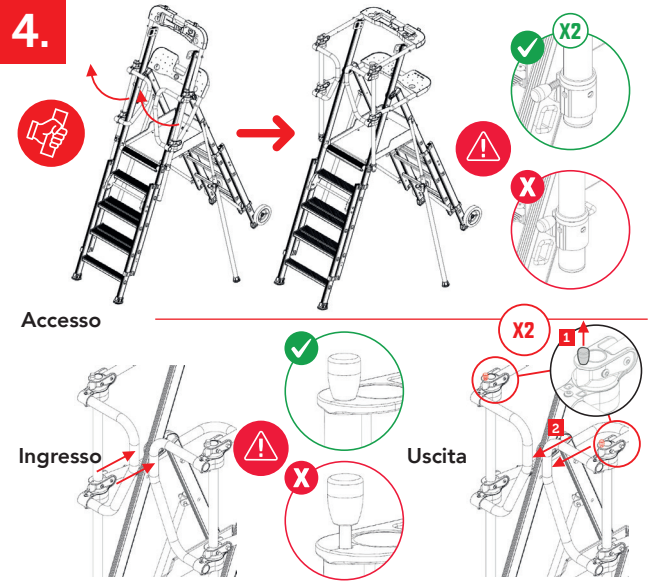
### 2. Regolazione altezza.



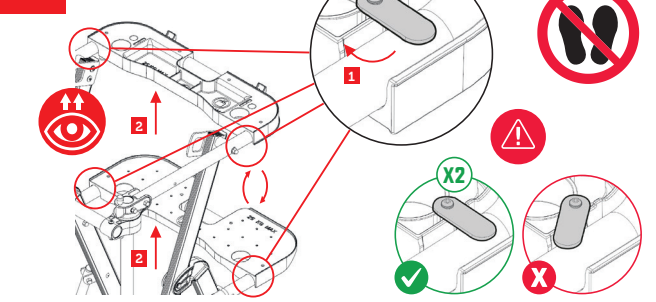
### 3. X2



### 4.

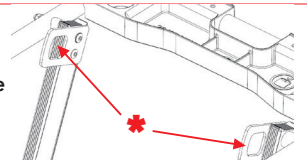


### 5. Portautensili amovibili.

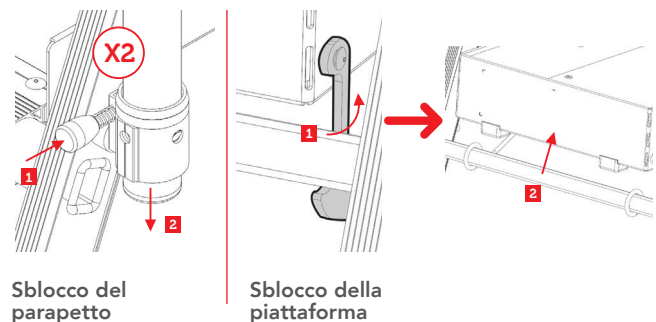


### 6. Sollevamento.

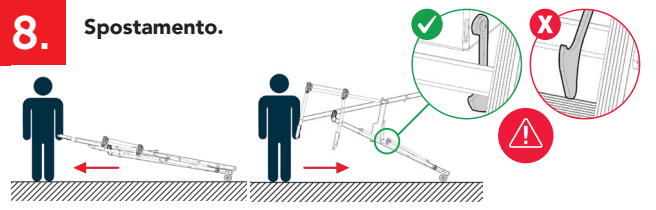
Il prodotto non può essere sollevato se non tramite gli appositi anelli: \*



### 7. Ripiegamento: procedere nell'ordine inverso, non ripiegare per primi gli stabilizzatori.



### 8. Spostamento.



IT

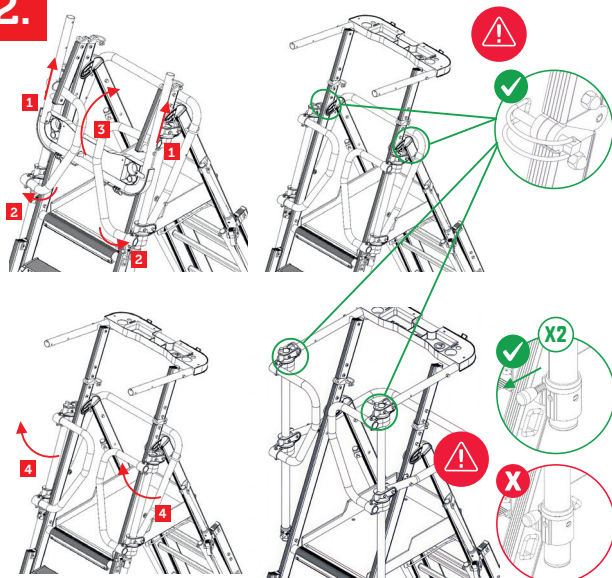
# Istruzioni per l'uso

## RolGuard Compact

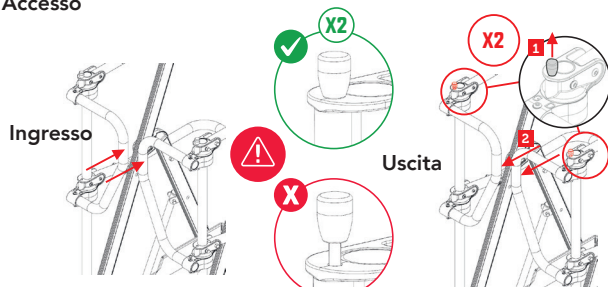
### 1. Montaggio delle ruote di trasporto secondo le istruzioni.



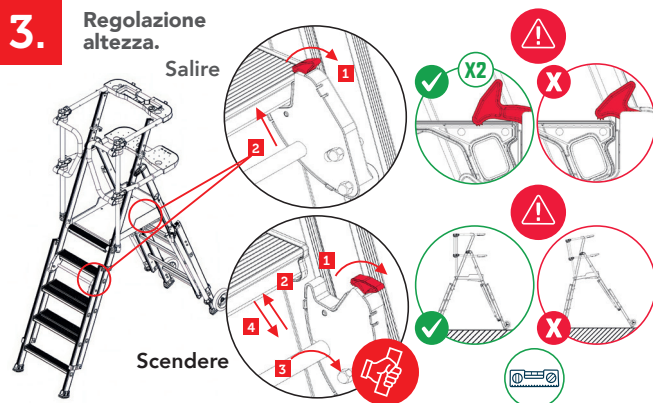
### 2.



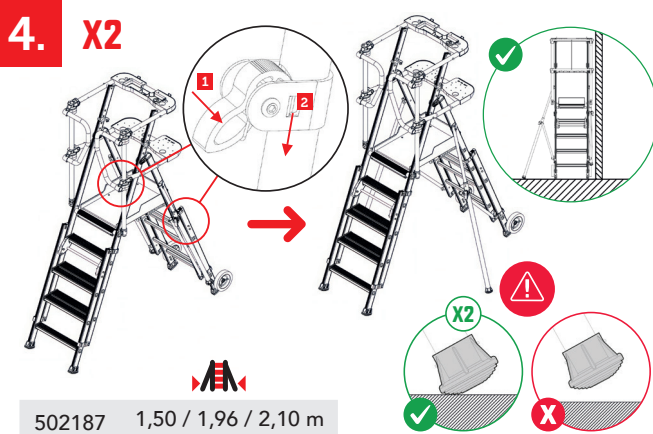
Accesso



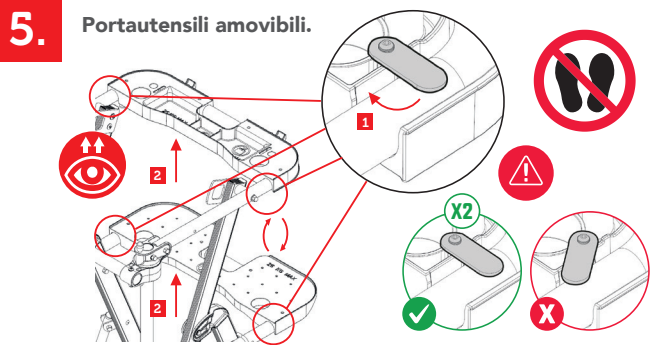
### 3. Regolazione altezza.



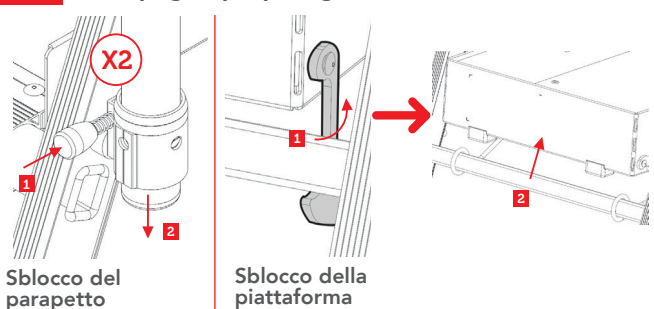
### 4. X2



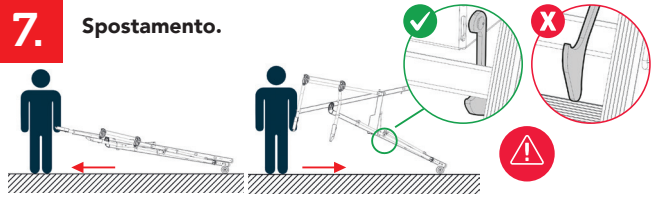
### 5. Portautensili amovibili.



### 6. Ripiegamento: procedere nell'ordine inverso, non ripiegare per primi gli stabilizzatori.



### 7. Spostamento.



## 1. Istruzioni per la sicurezza e l'uso



- Avvertenza, pericolo di caduta.



- Consultare le istruzioni per l'uso.



- Esaminare la scala dopo la consegna.
- Prima di ogni utilizzo, verificare che la scala non sia danneggiata e che possa essere utilizzata in sicurezza.
- Non utilizzare una scala danneggiata



- Carico totale massimo.



- Non utilizzare la scala su suoli irregolari o instabili.



- Non sporgersi dalla scala.



- Non utilizzare la scala su suoli scivolosi o sporchi.



- Numero massimo di utilizzatori.



- Salire o scendere solo di fronte alla scala.



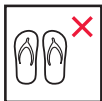
- Tenere ferma la scala mentre si sale e si scende. Se possibile, tenere sempre una mano sulla scala durante l'esecuzione del lavoro, in caso contrario adottare ulteriori misure di sicurezza.



- Evitare di caricare lateralmente la scala, ad esempio perforando sul lato dei materiali duri.



- Non trasportare materiali pesanti o difficili da maneggiare durante l'utilizzo della scala.



- Equipaggiarsi di scarpe idonee all'uso della scala.



- Non utilizzare la scala quando le condizioni di salute non lo consentono. Alcune patologie o medicinali, nonché l'abuso di alcol o droghe, possono rappresentare un pericolo durante l'utilizzo della scala.



- Avvertenza, pericolo elettrico.
- Identificare eventuali rischi elettrici nel cantiere (ad esempio linee aeree o altre apparecchiature elettriche esposte) e non utilizzare la scala in caso di pericoli elettrici.
- Utilizzare scale non conduttive per eseguire lavori elettrici sotto tensione.



- Non utilizzare la scala come passerella.



- Non scendere da una scala mobile con piattaforma lateralmente per raggiungere un'altra superficie.



- Prima dell'utilizzo aprire completamente la scala (scale mobili con piattaforma pieghevole).



- Qualsiasi superficie orizzontale che assomiglia a una piattaforma ma che non è progettata affinché una persona vi si trovi (piano di lavoro in plastica) deve essere contrassegnata in modo chiaro.



- Utilizzare solo con stabilizzatore.



- Non utilizzare all'aperto scale non idonee a tale scopo.



- Scala per uso professionale.

- Non sostare troppo a lungo su una scala senza aver fatto pause regolari (la stanchezza rappresenta un rischio).
- Durante il trasporto, ad esempio durante il fissaggio, evitare di danneggiare la scala e assicurarsi che questa sia posizionata correttamente per evitare danni.
- Assicurarsi che la scala sia adatta all'attività da svolgere.
- Non utilizzare scale sporche (ad es. con vernice fresca, fango, olio o neve).
- Non utilizzare la scala all'aperto se le condizioni atmosferiche sono sfavorevoli (ad esempio a causa di forti venti).
- Prima di utilizzare una scala in ambito professionale, è necessario eseguire un'analisi dei rischi in conformità alla legislazione del paese di utilizzo.
- Quando si installa la scala, tenere conto del rischio di collisione, ad esempio con pedoni, veicoli o porte. Se possibile, mettere in sicurezza le porte (ma non le uscite di emergenza) e le finestre nel cantiere.
- Non modificare il design della scala.
- Non spostare una scala se una persona si trova su questa.
- In caso di utilizzo all'aperto, fare attenzione al vento.

## 2. Istruzioni per l'uso

- Non utilizzare la piattaforma senza parapetto o dietro una porta.
- Le superfici di appoggio della piattaforma devono essere orizzontali e non scivolose.
- Tutte i piedi della piattaforma devono poggiare a terra.
- In caso di terreno cedevole, è indispensabile porre una piastra sotto tutti i piedi interessati.
- Assicurarsi che l'area di lavoro sia lontana da conduttori elettrici non isolati sotto tensione.
- La piattaforma non deve essere maneggiata in modo brusco durante l'uso.
- Salire e scendere sempre dal davanti della piattaforma.
- Non salire sulla superficie di supporto.
- Indossare scarpe adeguate.
- Non salire sulla piattaforma se si è soggetti a vertigini o stanchezza.
- Usarla solo previo posizionamento degli stabilizzatori (vedi passaggio 3).
- Non utilizzare la piattaforma per trasportare oggetti.
- Durante lo spostamento della piattaforma, assicurarsi che i portautensili siano vuoti e che non vi sia nulla sopra.
- I sistemi di bloccaggio dei parapetti devono essere bloccati durante l'uso del prodotto.
- Rimuovere i portautensili durante il trasporto su rails.

## 3. Condizioni di garanzia

Per le condizioni di garanzia fare riferimento a [www.altrex.com/warranty](http://www.altrex.com/warranty).

## 4. Riparazione e manutenzione

Le operazioni di riparazione e manutenzione devono essere eseguite periodicamente da personale competente e devono essere eseguite secondo le istruzioni di Altrex.

**NOTA** Una persona esperta è colui che ha le capacità per eseguire le operazioni di riparazione e manutenzione, ad esempio a seguito di formazione presso Altrex.

- Per la sostituzione o la riparazione di componenti, ad esempio i piedini, se necessario contattare Altrex o un rivenditore.

I pezzi di ricambio forniti da Altrex vanno assemblati nel prodotto Altrex corretto attenendosi alla stessa procedura usata per il pezzo oggetto della sostituzione. Il montaggio (fissaggio) e/o le operazioni di riparazione vengono effettuate a rischio e a spese del cliente. Altrex non è responsabile degli eventuali danni causati da operazioni di montaggio e/o riparazione eseguite in modo non adeguato. Dietro pagamento, Altrex può essere contattata per la riparazione del prodotto e/o per il montaggio delle componenti in questione.









**Altrex BV**

Mindenstraat 7  
8028 PK Zwolle  
+31(0)38 455 77 00  
info@altrex.com  
www.altrex.com