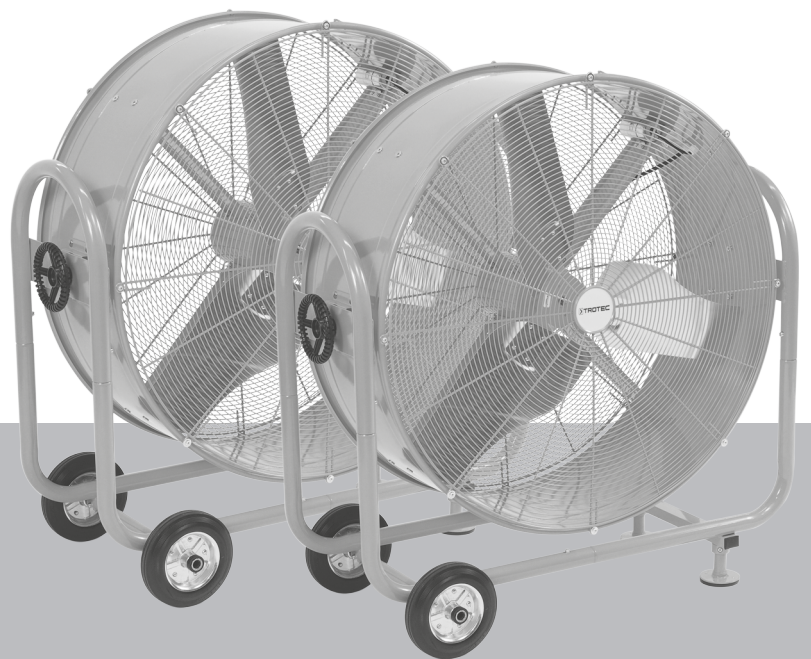


TTW 25000 S / TTW 35000 S

FI

KÄYTTÖOHJE
TUULIKONE



Sisällysluettelo

Käyttöohjetta koskevia ohjeita 2

Turvallisuus 2

Tietoa laitteesta 4

Kuljetus ja säilytys 5

Asennus ja käyttöönotto 5

Käyttö 6

Viat ja häiriöt 7

Huolto 7

Tekninen liite 8

Hävittäminen 10

Vaatimustenmukaisuusvakuutus 10

Käyttöohjetta koskevia ohjeita

Symbolit



Varoitus sähköjännitteestä

Tämä symboli viittaa sähköjännitteestä aiheutuviin hengenvaarallisiin ja terveyteen vaikuttaviin vaaroihin.



Varoitus

Signaalisana kuvaa keskimääräistä riskitasoa, jos siltä ei vältytä, voi seurauksena olla kuolema tai vaikea loukkaantuminen.



Varoitus

Signaalisana kuvaa alhaista riskitasoa, jos siltä ei vältytä, voi seurauksena olla vähäinen tai kohtalainen loukkaantuminen.

Huomaa

Signaalisana viittaa tärkeisiin tietoihin (esim. esinevahingot), mutta ei vaaroihin.



Tietoa

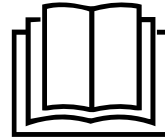
Tällä symbolilla varustetut huomautukset ovat sinulle avuksi suorittamaan työt nopeasti ja turvallisesti.



Noudata ohjetta

Tällä symbolilla varustettu huomautus viittaa siihen, että ohjeita on noudatettava.

Ohjeiden uusimman version ja EU-vaatimustenmukaisuusvakuutuksen voit ladata seuraavan linkin kautta:



TTW 25000 S



<https://hub.trotec.com/?id=42732>

TTW 35000 S



<https://hub.trotec.com/?id=42733>

Turvallisuus

Lue tämä käyttöohje huolellisesti ennen laitteen käyttöönottoa/käyttöä ja säilytä se aina laitteen välittömässä läheisyydessä!



Varoitus

Lue kaikki turvallisuusohjeet ja muut ohjeet.

Turvallisuusohjeiden ja varoitusten noudattamatta jättäminen voi aiheuttaa sähköiskun, tulipalon ja/tai vakavia vammoja.

Säilytä kaikki turvallisuus- ja muut ohjeet myöhempää käyttöä varten.

Laitetta saavat käyttää 8-vuotiaat ja sitä vanhemmat lapset sekä henkilöt, jotka ovat fyysisesti, henkisesti tai aistitoiminnoiltaan rajoitteisia tai joilla ei ole riittävää tietoa tai kokemusta laitteen käytöstä, mikäli käyttö on valvottua tai heitä on opetettu käyttämään laitetta turvallisella tavalla ja he tiedostavat käyttöön mahdollisesti liittyvät vaarat.

Lapset eivät saa leikkiä laitteella. Lapset eivät saa suorittaa puhdistusta ja huoltoa ilman valvontaa.



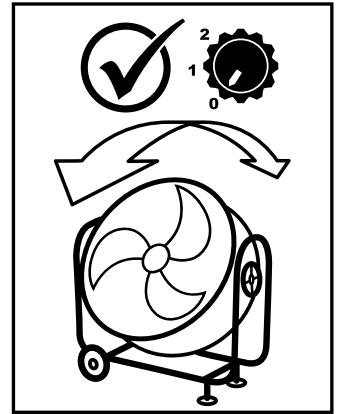
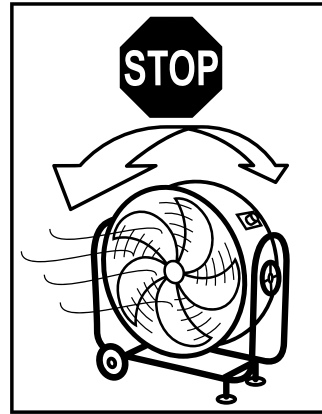
Varoitus

Älä käännä tuulettimen asentoa sen ollessa käynnissä.

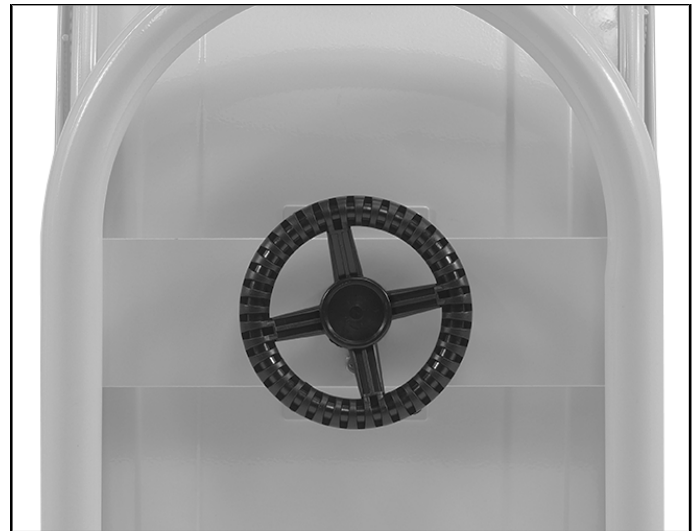
Sammuta laite ennen kallistuskulman säätämistä. Huomioi laitteessa oleva varoitus.

- Älä käytä laitetta räjähdysalttiissa tiloissa.
- Älä käytä laitetta syövyttävässä ilmastossa.
- Sijoita laite tukevalle ja tasaiselle alustalle.
- Anna laitteen kuivua kosteapyyhinnän jälkeen. Älä käytä laitetta kosteana.

- Älä käytä tai käsittele laitetta, jos kätesi ovat kosteat tai märät.
- Älä aseta laitetta alttiiksi suoralle vesisuihkulle.
- Älä koskaan työnnä esineitä tai raajoja laitteen sisään.
- Älä peitä laitetta käytön aikana, äläkä siirrä sitä.
- Älä istu laitteen päällä.
- Laite ei ole leikkikalua. Säilytä lasten ja eläinten ulottumattomissa. Käytä laitetta vain valvottuna.
- Tarkista laite, varusteet ja liitännät jokaisen käytön jälkeen mahdollisten vaurioiden varalta. Älä käytä laitetta tai laiteosia, jos ne ovat vaurioituneet.
- Varmista, että laitteen ulkopuolella olevat sähköjohdot on suojattu vaurioitumiselta (esim. eläimiltä). Älä käytä laitetta koskaan, jos johdot tai verkkoliitäntä ovat vaurioituneet!
- Sähköliitännän on vastattava kappaleessa Tekniset tiedot annettuja tietoja.
- Liitä verkkopistoke määräysten mukaisesti suojattuun pistorasiaan.
- Valitse jatkojohdon pituus teknisten tietojen mukaisesti. Rullaa jatkojohto kokonaan auki. Vältä sähköistä ylikuormitusta.
- Irrota laitteen virtajohto pistorasiasta hoito-, huolto- tai korjaustöiden ajaksi tarttumalla pistokkeeseen.
- Katkaise laitteen virta ja irrota virtajohto pistorasiasta, kun laitetta ei käytetä.
- Älä koskaan käytä laitetta, jos pistoke tai virtajohto on vaurioitunut.
Jos laitteen verkkoliitäntäjohto on vaurioitunut, se on vaihdettava valmistajan tai sen huoltoedustajan tai vastaavan pätevän henkilön toimesta, jotta vältetään vaaratilanteet.
Vialliset johdot aiheuttavat vakavan loukkaantumisvaaran.
- Sijoita laite kappaleessa Tekniset tiedot ilmoitettujen sijoitusvaatimusten mukaisesti ottaen huomioon minimietäisyydet seiniin ja esineisiin sekä varastointi- ja käyttöolosuhteet.
- Varmista, että ilman tulo- ja poistoaukot eivät peity.
- Varmista, että ilman sisäänmenon ja ulostulon välittömässä läheisyydessä ei ole irtonaisia esineitä eikä likaa.
- Älä irrota laitteen turvamerkintöjä, tarroja tai etikettejä. Pidä kaikki turvamerkinnot, tarrat ja etiketit luettavassa kunnossa.
- Varmista, että ilman tuloaukoissa ei ole likaa ja irtahiukkasia.
- Älä käännä tuulettimen asentoa sen ollessa käynnissä. Sammuta laite ennen kallistuskulman säätämistä. Huomioi laitteessa oleva varoitus.



DO NOT TILT DURING OPERATION!



1. Löysää säätöpyörä (5).
⇒ Kallistuskulmaa voi nyt säätää kumpaankin suuntaan vasteeseen saakka.



Huomaa

Älä säädä tuuletinta vastetta pidemmälle! Vasteita ei saa poistaa!

Määräystenmukainen käyttö

Käytä TTW 25000 S / TTW 35000 S -tuulikonetta ilmankierrätykseen teknisiä tietoja ja turvallisuusohjeita noudattaen. Laite on suunniteltu erittäin voimakkaaseen ilmankierrätykseen esimerkiksi rakennusten ja tilojen kuivauksen nopeuttamiseksi. Laite soveltuu käyttöön sisä- ja ulkotiloissa.

Määräystenvastainen käyttö

TTW 25000 S / TTW 35000 S -tuulikonetta ei saa sijoittaa nesteeseen tai tulviville ja mutaisille pinnoille. Laitteeseen tehtävät luvattomat muutokset, lisäykset ja muunnokset ovat kiellettyjä.

Henkilöstön pätevyys

Laitetta käyttävien henkilöiden on:

- oltava tietoisia suurtehopuhaltimien käyttöön liittyvistä vaaroista.
- luettava ja ymmärrettävä ohjeet, erityisesti kappale Turvallisuus.

Muut vaarat



Varoitus sähköjännitteestä

Sähköosien huoltotöitä saavat suorittaa vain niihin valtuutetut asiantuntijat!



Varoitus sähköjännitteestä

Irrota laite sähköverkosta ennen kaikkia huoltotöitä! Vedä virtajohto pistorasiasta tarttumalla verkkopistokkeeseen.



Varoitus

Tämä laite saattaa aiheuttaa vaaratilanteita, jos sitä käyttää kouluttamaton henkilö tai jos sitä käytetään määräystenvastaisesti! Ota huomioon henkilöstön pätevyys!



Varoitus

Laite ei ole leikkikalua eikä sitä saa jättää lasten ulottuville.



Varoitus

Tukehtumisvaara!
Älä jätä pakkausmateriaalia lojumaan. Se voi olla vaarallinen joutuessaan lasten käsiin.



Varoitus

Voimakkaan ilmavirran lennättämien esineiden aiheuttama loukkaantumisvaara.
Varmista ennen laitteen käynnistämistä, että ilman tulo- ja poistoaukon läheisyydessä ei ole irrallisia esineitä (vaatteita, hiukset jne.)!

Huomaa

Älä käytä laitteen puhdistukseen syövyttäviä puhdistusaineita tai hankaus- ja liuotusaineita.

Toiminta hätätapauksessa

1. Hätätapauksessa laite on irrotettava sähköverkosta: Sammuta laite virtakytkimestä ja vedä pistoke.
2. Poista henkilöt vaara-alueelta.
3. Älä liitä viallista laitetta sähköverkkoon.

Ylikuumenemissuoja

Laitteessa on automaattinen ylikuumenemissuoja.

Laite sammuu, kun moottori kuumenee liikaa (käyttölämpötila ylittyy).

Kun laite on jäähtynyt riittävästi, se kytkeytyy uudelleen päälle.

Tietoa laitteesta

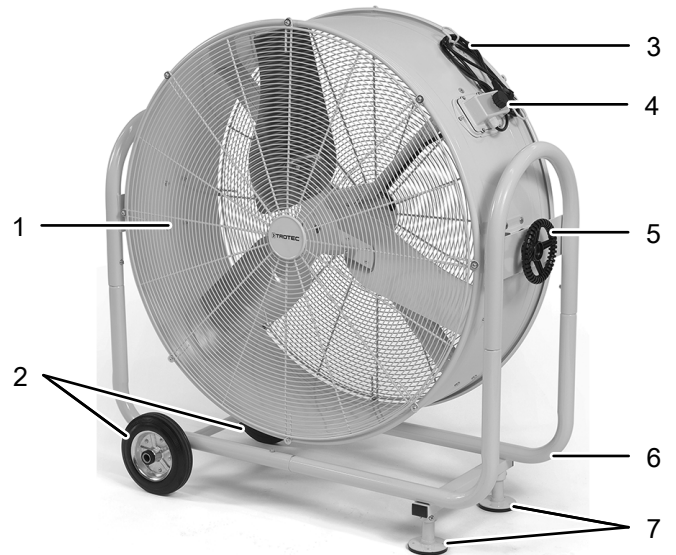
Laitteen kuvaus

TTW 25000 S / TTW 35000 S -tuulikone on suunniteltu tuottamaan erittäin voimakas ilmavirtaus. Laite soveltuu ilmankierrätykseen sisä- ja ulkotiloissa.

Heti käyttövalmiissa laitteessa on galvanisoitu kotelo ja siirtokehys, johon kallistettavan rummun suojaama, kaksiportaisesti säädettävä tuuletin on kiinnitetty. Säädettävän kaltevuuskulman ansiosta tuulikoneen ilmavirta voidaan ohjata jopa pystysuoraan.

Tuulettimen moottorissa on automaattinen ylikuumenemissuoja, joka katkaisee virran heti, kun laite alkaa kuumeta liikaa. Laitetta on helppo siirtää kahvan ja kahden kuljetuspyörän avulla. Kaksi kumisuojuksella varustettua tukijalkaa pitävät laitteen paikoillaan.

Laitteen osat



Nro	Nimike
1	Ilman poistoaukko
2	Kuljetuspyörät
3	Virtajohto ja sukopistotulppa
4	Puhallustehon vääntökytkin
5	Säätöpyörä
6	Siirtokehys
7	Tukijalat

Kuljetus ja säilytys

Huomaa

Laitte voi vahingoittua, jos säilytät tai kuljetat sitä asiaankuulumattomasti.

Tutustu laitteen kuljetusta ja säilytystä koskeviin tietoihin.

Kuljetus

Ota huomioon seuraavat ohjeet **ennen** jokaista kuljetusta:

- Sammuta laite.
- Vedä virtajohto pistorasiasta tarttumalla verkkopistokkeeseen.
- Laitetta on helppo siirtää kuljetuspyörien avulla.
- Älä käytä virtakaapelia vetonuurana.
- Siirrä laitetta vain tasaisilla ja sileillä pinnoilla.

Ota huomioon seuraavaa laitteen siirtämisen **jälkeen**:

- Sijoita laite siirtämisen jälkeen tasaiselle alustalle.

Säilytys

Kun laitetta ei käytetä, noudata seuraavia säilytysolosuhteita:

- kuivassa paikassa jäätymiseltä ja kuumuudelta suojattuna
- pystysuorassa asennossa pölyltä ja suoralta auringonvalolta suojatussa paikassa
- tarvittaessa peitteellä pölyltä suojattuna
- älä aseta muita laitteita tai esineitä laitteen päälle välttääksesi laitteen vaurioitumisen

Asennus ja käyttöönotto

Pakkauksen sisältö

- 1 x laite
- 1 x ohje

Laitteen purkaminen

1. Avaa laatikko ja ota laite.
2. Poista laite kokonaan pakkauksesta.
3. Kela virtajohto kokonaan auki. Varmista, ettei virtajohto ole vaurioitunut, äläkä vaurioita sitä auki kelatessasi.

Asennus

1. Ota laite, pyörät ja etutukijalat pakkauksesta.
2. Aseta laite tasaiselle alustalle ja kallista sitä varovasti eteenpäin, jotta pyöränkannatin voidaan kiinnittää putkikehykseen.



3. Irrota ruuvit pyöränkannattimesta.
4. Aseta pyöränkannatin putkikehyksen pohjaan siten, että pyöränkannattimen rei'ät ovat kohdakkain putkikehyksen reikien kanssa.
5. Aseta ruuvit takaisin paikoilleen.

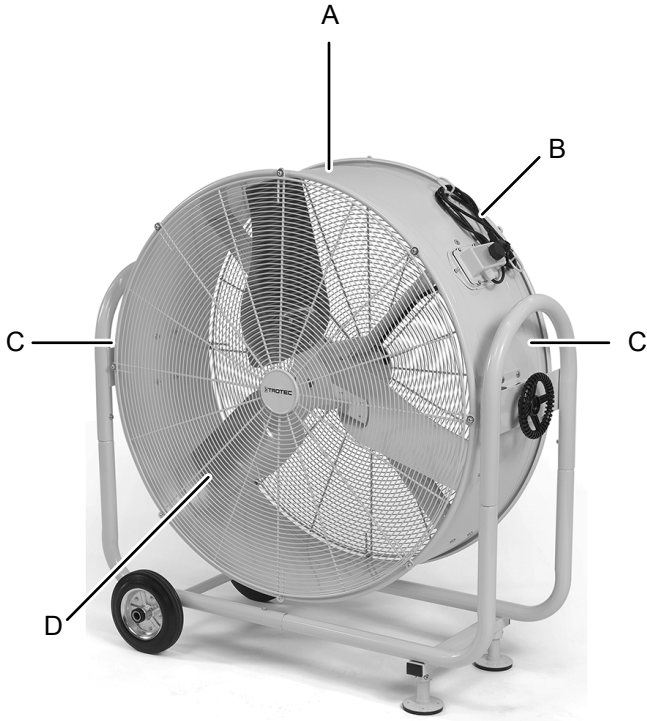
Huomaa

Varmista ehdottomasti, että ruuvit kiristetään kunnolla ja etteivät ne väänny.

6. Varmista, että pyörät pyörivät vapaasti.
7. Aseta laite sen jälkeen takaisin pystyasentoon.
8. Irrota etutukijalkojen ruuvit.
9. Työnä etutukijalat pohjan liitoskohtiin siten, että tukijalkojen rei'ät ovat kohdakkain putkikehyksen reikien kanssa.
10. Aseta ruuvit takaisin paikoilleen.

Käyttöönotto

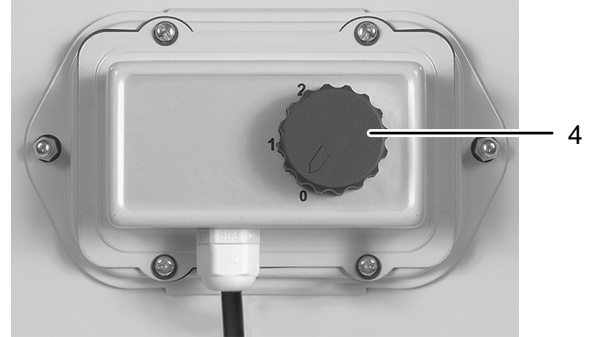
Sijoita laite kappaleessa Tekniset tiedot ilmoitettujen sijoitusvaatimusten mukaisesti ottaen huomioon minimietäisyydet seiniin ja esineisiin.



- Ennen kuin otat laitteen uudelleen käyttöön, tarkista virtajohdon kunto. Jos olet epävarma johdon kunnosta, soita asiakaspalveluun.
- Sijoita laite tukevalle ja tasaiselle alustalle.
- Varmista, että alusta on tukeva, kuiva ja tärisemätön.
- Varmista, että jatkojohdot on kelattu kokonaan auki.
- Varmista, että ilman tulo- ja poistoaukot eivät peity.
- Pidä laitteen sijoittamisessa riittävän suuri etäisyys lämpölähteisiin.
- Liitä verkkopistoke määräysten mukaisesti suojattuun pistorasiaan.

Käyttö

Hallintaelementit



Nro	Nimike	Selitys
4	Vääntökytkin <i>Puhallusteho</i>	Tuulettimen nopeuden säätäminen: teho 0 = pois päältä teho 1 = keskinopeus teho 2 = suuri nopeus

Laitteen käynnistäminen

- ✓ Laite on otettu käyttöön Asennus ja käyttöönotto -luvun mukaisesti.
- 1. Kytke laite päälle kääntämällä *puhallustehon* vääntökytkin (4) haluamaasi asentoon.

Käytöstä poistaminen



Varoitus sähköjännitteestä

Älä koske verkkopistokkeeseen, jos kätesi ovat kosteat tai märät.

1. Kytke laite pois päältä kääntämällä *puhallustehon* vääntökytkin (4) asentoon 0.
2. Vedä virtajohto pistorasiasta tarttumalla verkkopistokkeeseen.
3. Puhdista laite kappaleen Huolto mukaisesti.
4. Varastoi laite kappaleen Varastointi mukaisesti.

Viat ja häiriöt

Laitteen toiminta on tarkastettu monta kertaa valmistuksen aikana. Jos toiminnassa tästä huolimatta ilmenee häiriöitä, tarkista laite seuraavan luettelon mukaan.

Puhallin ei toimi:

- Tarkista, että laite on kytketty päälle.
- Tarkista verkkoliitäntä.
- Tarkista verkkojohto ja verkkopistoke vaurioiden varalta.
- Tarkista käyttöpaikan sulake.

Puhallin käy vain vähän aikaa ja kytkeytyy sitten pois päältä:

- Tarkista, onko ilman tuloaukon suojaverkko tukossa. Poista mahdolliset tukokset.
- Moottorin laakerit saattavat olla vaurioituneet. Ota yhteyttä asiakaspalveluun.

Moottori tai tuuletin käy kovaäänisesti tai epätasaisesti:

- Tuuletin on likainen. Puhdista tuuletin kappaleen Huolto mukaisesti.
- Tuuletin tai puhallinyksikkö on vaurioitunut. Ota yhteyttä asiakaspalveluun. Toimita laite tarvittaessa korjattavaksi asiantuntijalle tai Trotecille.
- Moottorin laakerit voivat olla vioittuneet. Ota yhteyttä asiakaspalveluun. Toimita laite tarvittaessa korjattavaksi asiantuntijalle tai Trotecille.

Tuulettimesta kuuluu hiovaa ääntä:

- Tuulettimen siivet ovat likaiset tai tuulettimen pyörimisalueella on likaa. Puhdista tuulettimen siivet tai puhallinyksikkö kappaleen Huolto mukaisesti.
- Tuulettimen siivet saattavat olla vaurioituneet. Ota yhteyttä asiakaspalveluun. Toimita laite tarvittaessa korjattavaksi asiantuntijalle tai Trotecille.

Laite värisee voimakkaasti:

- Tarkista tuulettimen sijoitusalue. Sijoita laite tukevalla ja tasaisella alustalla.
- Tarkista ruuviliitosten tiukkuus, erityisesti puhallinyksikön ja putkikehyksen välillä. Kiristä ruuvit tarvittaessa.
- Tarkista tuulettimen siipien likaisuus ja puhdista ne tarvittaessa.
- Tuuletinten siivet ovat epätasapainossa. Ota yhteyttä asiakaspalveluun. Toimita laite tarvittaessa korjattavaksi asiantuntijalle tai Trotecille.

Tuuletin liikkuu käytön aikana:

- Tarkista tukijalan ruuvien tiukkuus ja kiristä ne tarvittaessa.

Ilmavirtauksen määrä on vähäinen:

- Tarkista, onko säleikkö tukossa ja puhdista se tarvittaessa.

Laite ei toimi häiriöttömästi näiden tarkistusten jälkeen?

Ota yhteyttä asiakaspalveluun. Toimita laite tarvittaessa korjattavaksi asiantuntijalle tai yritykselle Trotec.

Huolto

Toimenpiteet ennen huoltoa



Varoitus sähköjännitteestä

Älä koske verkkopistokkeeseen, jos kätesi ovat kosteat tai märät.

- Sammuta laite.
- Vedä virtajohto pistorasiasta tarttumalla verkkopistokkeeseen.

Kotelon puhdistus

Puhdista kotelo kostutetulla, pehmeällä ja nukkaamattomalla pyyhkeellä. Varmista, että laitteen sisään ei pääse kosteutta. Varmista, että sähköosat eivät pääse kostumaan. Älä käytä liinan kostuttamiseen voimakkaita puhdistusaineita, kuten puhdistussuihkeita, liuotteita, alkoholipitoisia puhdistusaineita tai hankausaineita.

Puhaltimen ja puhaltimen sisäosan puhdistaminen

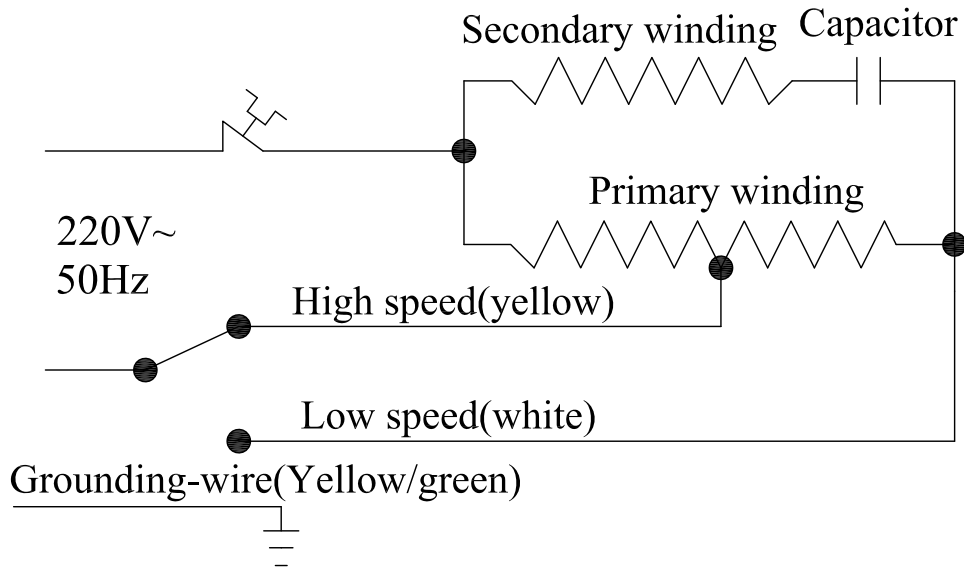
- Tarkista puhaltimen ja suojaverkon kunto aina ennen käyttöä ja sen jälkeen.
- Puhdista puhallin säännöllisesti.
- Irrota suojaverkko tarvittaessa puhdistustöiden ajaksi irrottamalla sen kahdeksan ruuvia. Aseta se puhdistustöiden jälkeen takaisin paikalleen.
- Laitetta ei tarvitse muutoin huoltaa.

Tekninen liite

Tekniset tiedot

Parametri	Arvo	
Malli	TTW 25000 S	TTW 35000 S
Tuotenumero	1 510 004 020	1 510 004 025
Ilmamäärä:		
teho 1:	21 000 m ³ /h	24 600 m ³ /h
teho 2:	27 600 m ³ /h	32 400 m ³ /h
Ilmanpaine, maks.	160 Pa	160 Pa
Jännite	230 V / 50 Hz	230 V / 50 Hz
Tehonotto:		
teho 1:	520 W	620 W
teho 2:	650 W	750 W
Sulake	16 A	16 A
Siirrettävän aineen lämpötila	maks. 40 °C	maks. 40 °C
Melutaso:		
teho 1:	65 dB(A)	65 dB(A)
teho 2:	75 dB(A)	75 dB(A)
Liikkuvuus	siirrettävä	siirrettävä
Mitat (P x L x K)	1 060 x 525 x 1 140 mm	1 290 x 380 x 1 210 mm
Vähimmäisetäisyys seiniin ja esineisiin		
ylhällä (A):	50 cm	50 cm
takana/imupuolella (B):	3 m	3 m
sivulla (C):	50 cm	50 cm
edessä (D):	50 cm	50 cm
Paino	44 kg	49 kg

Kytentäkaavio

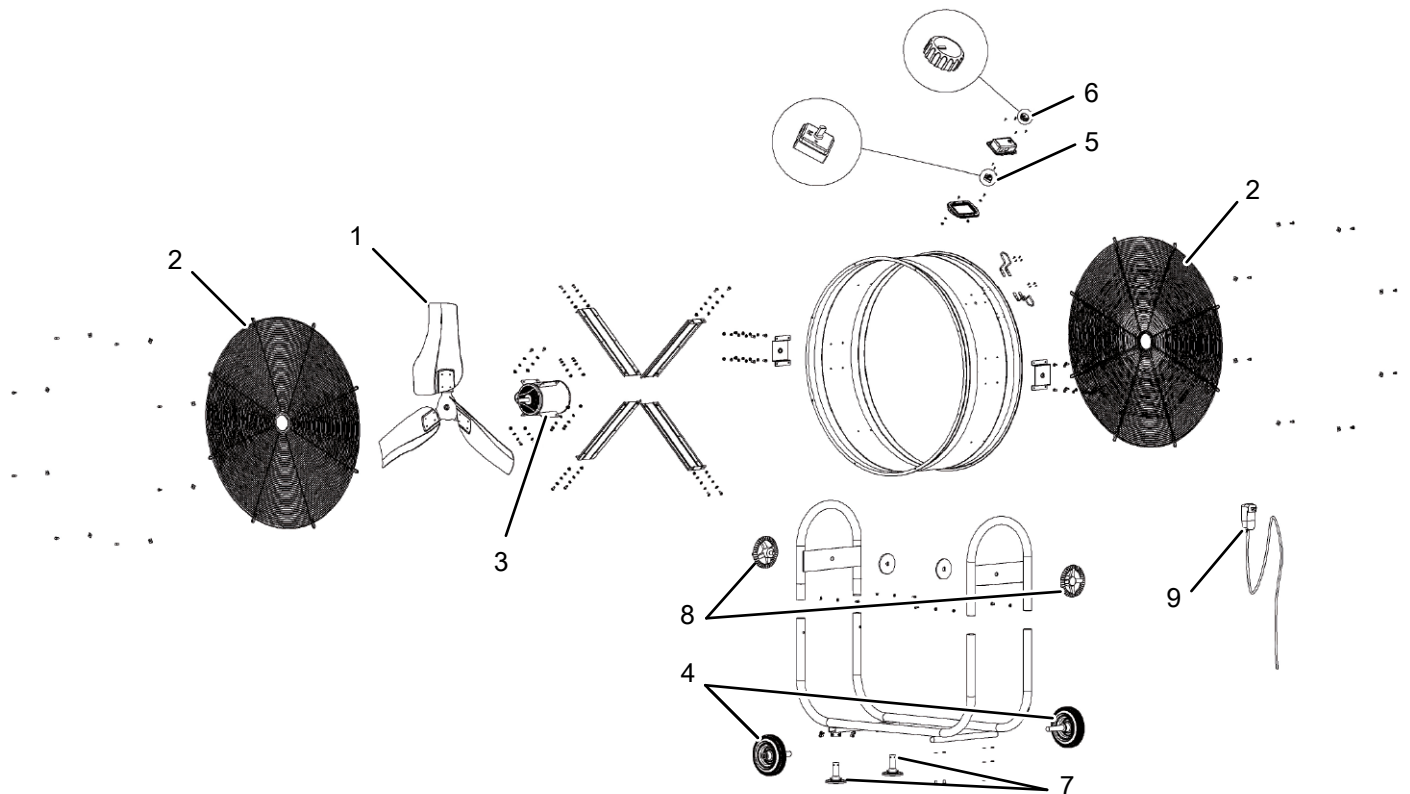


Varaosien kuvaus ja varaosaluettelo



Tietoa

Varaosien positionumerot poikkeavat ohjeissa käytetyistä rakenneosien positionumeroista.



Nro	Nimike	Nro	Nimike	Nro	Nimike
1	Tuulettimen siipi	4	Kuljetuspyörät (pari)	7	Etutukijalat (pari)
2	Suojaverkko	5	Kytin	8	Kallistuksen säätöpyörä
3	Moottori	6	Nuppi/vääntökytkin	9	Virtajohto

Hävittäminen



Yliviivatun roskatynnyrin symboli vanhassa sähkö- tai elektroniikkalaitteessa tarkoittaa, ettei sitä saa hävittää sekajätteen mukana sen käyttöään lopussa. Lähellä sijaitseviin keräyspisteisiin voi maksutta palauttaa vanhoja sähkö- ja elektroniikkalaitteita. Osoitteet saat oman asuinkuntasi jäteneuvonnasta. Löydät tietoa myös tarjoamistamme muista palautusmahdollisuuksista verkkosivuiltamme www.trotec24.com.

Sähkö- ja elektroniikkaromun erillisen keräyksen tarkoituksena on mahdollistaa vanhojen laitteiden kierrätys ja kaikenlainen uusiokäyttö sekä estää laitteiden mahdollisesti sisältämien vaarallisten aineiden haitalliset vaikutukset ympäristölle ja ihmisten terveydelle hävittämisen yhteydessä.

Vaatimustenmukaisuusvakuutus

Tässä esitetään vaatimustenmukaisuusvakuutuksen sisältö. Allekirjoitettu vaatimustenmukaisuusvakuutus löytyy osoitteesta <https://hub.trotec.com/?id=42732>.

Vaatimustenmukaisuusvakuutus (käännös alkuperäisestä)
Konedirektiivin 2006/42/EY liitteen II 1 osan A jakson mukainen

Trotec GmbH vakuuttaa, että jäljempänä yksilöity kone on kehitetty, suunniteltu ja valmistettu EU-konedirektiivin 2006/42/EY vaatimusten mukaisesti.

Tuotemalli/tuote: TTW 25000 S
TTW 35000 S

Tuotetyyppi: tuulikone

Valmistusvuosi alkaen: 2019

Noudatettavat EU-direktiivit:

- 2011/65/EU: 1.7.2011
- 2014/30/EU: 29.3.2014
- 2009/125/EY: 21.10.2009

Sovellettavat yhdenmukaistetut standardit:

- EN ISO 12100:2010
- EN 55014-1:2006+A1:2009+A2:2011
- EN 60335-1:2012+A11:2014+A13:2017
- EN 60335-1:2012 + A11:2014
- EN 60335-2-80:2003+A1:2004+A2:2009
- EN 61000-3-2:2014
- EN 61000-3-3:2013
- EN 62233:2008

Sovellettavat kansalliset standardit ja tekniset eritelvät:

- EN 55014-2:2015
- Asetus (EU) 327/2011
- ISO 5801:2017

Valmistaja ja teknisen tiedoston kokoamiseen valtuutettu henkilö:

Trotec GmbH
Grebener Straße 7, D-52525 Heinsberg
Puhelin: +49 2452 962 400
S-posti: info@trotec.de

Laatimisaikana ja -päivämäärä:
Heinsberg 06.07.2016

Detlef von der Lieck, toimitusjohtaja

Trotec GmbH

Grebener Str. 7
D-52525 Heinsberg

☎ +49 2452 962-400

☎ +49 2452 962-200

✉ info@trotec.com

www.trotec.com