

SafePass™ -liikennekaiteet Kulmaelementti

SafePass™-liikennekaiteet soveltuvat työmaa-alueen suojaamiseen tilanteissa, joissa tiestä on rajattava osa työmaakäyttöön. SafePass-liikennekaiteet täyttävät EN 1317 standardin törmäyskestävyysluokan T3 vaatimukset.

Yleiset vaatimukset

- ! Arvioi riskit ja tee työsuunnitelma aina ennen asennusta.
- ! Tarkista tuotteiden turvallisuus ennen käyttöä.
- ! Älä käytä vaurioituneita tai ruostuneita osia.
- ! Käytä asennukseen vain asennukseen tarkoitettuja työkaluja.
- ! Varmista ennen elementtien siirtelyä, että nostimen nostokapasiteetti ei ylity.
- ! Käytä riittäviä henkilösuojaimia.
- ! Käytä aina putoamissuojaimia työskennellessäsi korkeissa paikoissa.
- ! Liikennekaiteiden asentajien ja kaiteita käsittelevien henkilöiden on oltava päteviä ja koulutuksen saaneita ammattilaisia.
- ! Safety Solutions Jonseredsin (SSJ:n) tuotevastuu kattaa vain sellaiset SSJ:n tuotteista yhdistetyt kokonaisuudet, jotka on koottu SSJ:n I-Guidejen ohjeiden mukaisesti.
- ! Ohjeista poikkeavia asennuksia / asennusyhdistelmiä ei saa toteuttaa ilman SSJ:n suostumusta.
- ! Varmista, että kaikki tarpeelliset asiakirjat ja tiedot ovat saatavilla ja ajantasaisia.

Turvallisuussuosituksia

Liikennekaidejärjestelmät asennetaan yleensä vaarallisiin paikkoihin liikenteen läheisyyteen. Varmista, että oman maasi turvallisuussäädöksiä noudatetaan myös liikennekaiteita käytettäessä. SSJ suosittelee, että työskentelyalueen ja ajoväylän väliin jätetään riittävä turvaväli, kun liikennekaidetta asennetaan tai puretaan. Älä työskentele koskaan yksin.

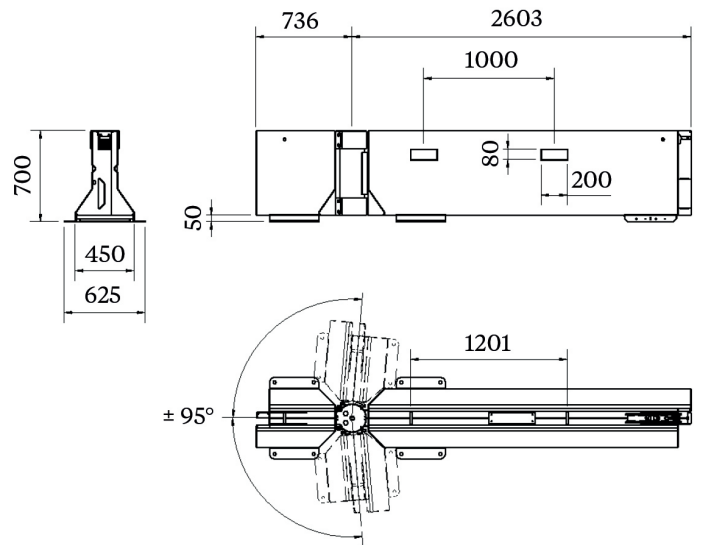
SafePass™ Kulmaelementti



SafePass™- kulmaelementti

9-760-03-090 Galvanoitu

Paino 680 kg



Varastointi/Kuljetus

SafePass™-kulmaelementtien varastoinnissa, käsittelyssä, asennuksessa ja purkamisessa toimitaan KL-SafePass-liikennekaiteiden mukaisesti.

Siirtely

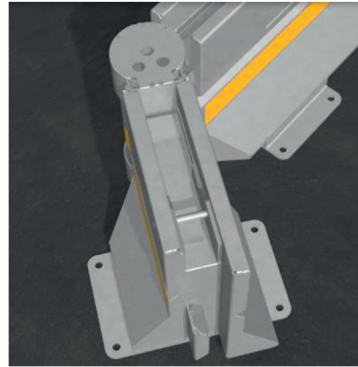
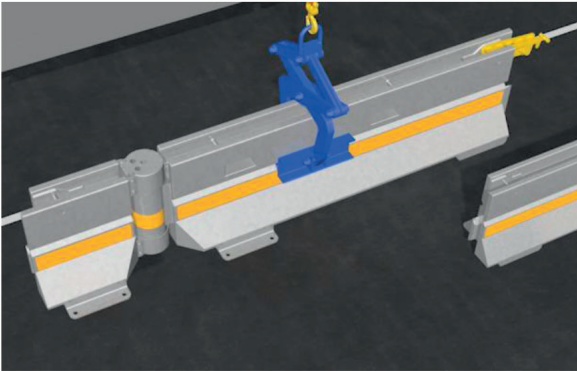
Nosta saranakaide sen pitkästä puoliskosta kaksihaarisilla nostoketjuyhdistelmällä, nostoliinoilla, nostosaksilla tai trukkipiikeillä. **Huom! Kulmaelementin lyhyt puolisko liikkuu vapaasti, joten kaide-elementin nostaminen voi aiheuttaa rusementisvaaran. Huomaa myös, että kulmaelementin painopiste saattaa siirtyä kesken noston.**



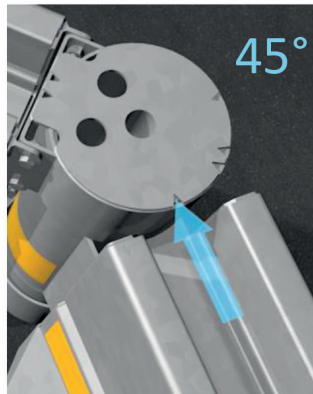
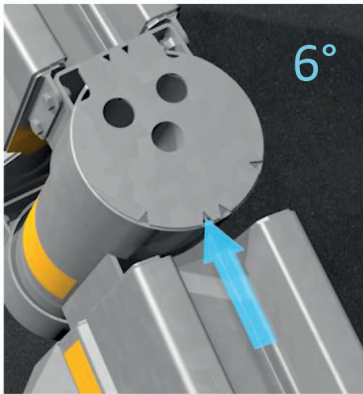
SafePass™ Kulmaelementti

Kulmaelementin asennus

Liitä kulmaelementti kaidejärjestelmään samalla tavalla kuin tavalliset kaide-elementitkin. Kulmaelementin kulmaa voi muuttaa helposti, kun kaide on laskettu maahan. Nosta pätyä ja säädä kulma tarpeisiisi sopivaksi.

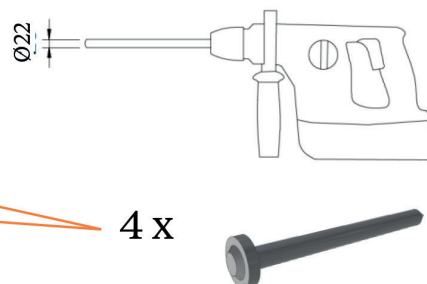
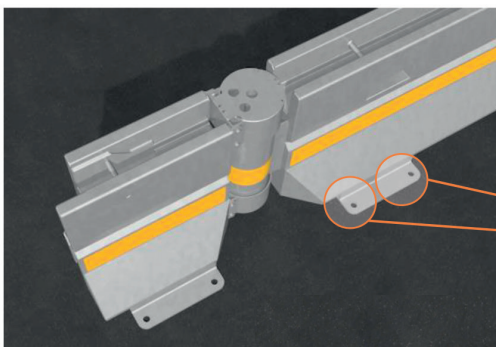


6 ja 45 asteen kulmat on merkitty saranan päälle: kohdista merkkikolmion kärki kaiteen päällä kulkevaan keskilinjaan.



Ankkurointi

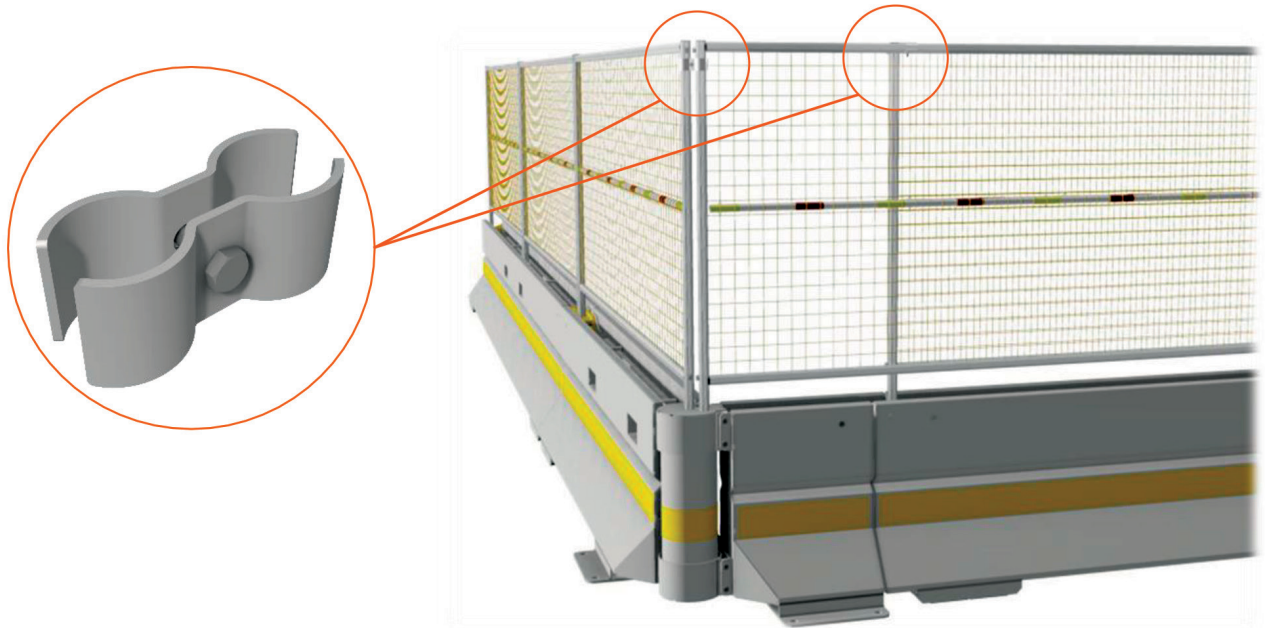
Kun asennus on valmis, ankkuroi kulmaelementin pitkä (ja tarvittaessa myös lyhyt) pääty maahan. Poraan ankkurointilevyn reikien läpi maahan halkaisijaltaan 22 mm:n reiät. Ankkuroi työntämällä neljä ankkurointinaulaa kummankin levyn läpi maahan.



SafePass™ Kulmaelementti

KL-aidan asentaminen

Saranan päällä on kolot KL-aitoja varten. Saranakaiteen pitkä puolisko ja KL-aitaelementti ovat saman pituiset. Kiinnitä KL-aitaelementti kulmaelementin lyhyelle puoliskolle niin, että seuraavan kaide-elementin alkaessa KL-aitoja on kaksi limittäin. Kiinnitä KL-aidat toisiinsa niille tarkoitetuilla puristimilla.



Kulmaelementin katkaiseminen

Kulmaelementin puoliskot voidaan irrottaa toisistaan ja niitä voidaan käyttää erikseen esimerkiksi päätyelementteinä. Avaa saranan yläosassa näkyvät kaksi M12-pulttia ja nosta elementit erilleen.

