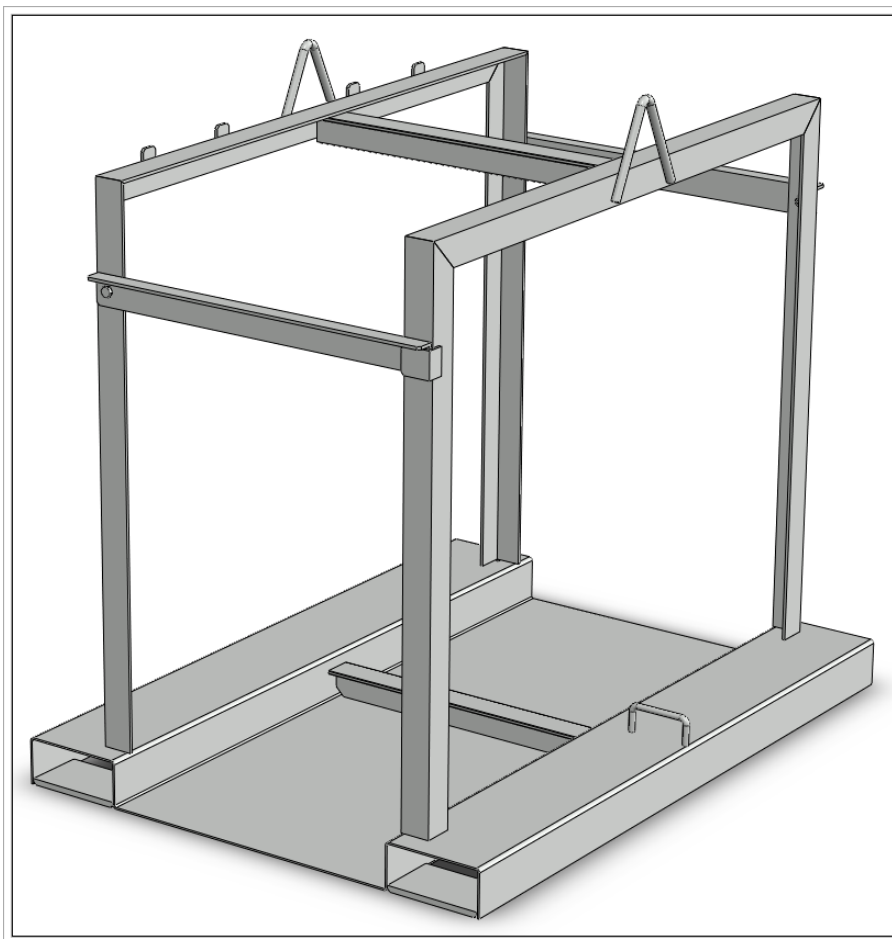


CESTELLO PORTA BOMBOLE

ATTREZZATURA

PBO08Z

MODELLO



ISTRUZIONI ORIGINALI

03

REVISIONE

2022

ANNO

1.	AVVERTENZE GENERALI.....	4
1.1	IDENTIFICAZIONE COSTRUTTORE.....	3
1.2	IDENTIFICAZIONE PERSONALE ADDETTO.....	4
1.3	STRUTTURA ED IMPIEGO DEL MANUALE.....	4
1.4	ALLEGATI.....	5
1.5	SICUREZZA – NORME GENERALI.....	6
2.1	DATI TECNICI.....	7
3.1	USO PREVISTO.....	8
3.2	USO NON PREVISTO.....	8
4.1	STOCCAGGIO E FERMO ATTREZZATURA.....	11
5.1	TRASPORTO E MOVIMENTAZIONE.....	11
6.1	DESCRIZIONE.....	13
7.1	MANUTENZIONE.....	15
7.2	PULIZIA.....	15
7.3	DEMOLIZIONE E SMALTIMENTO.....	15
8.	RICAMBI.....	16

1.1 IDENTIFICAZIONE COSTRUTTORE

Ambiente Ecologia Sicurezza
Environment Ecology Safety

www.sall.it



Justrite Safety Group

10/2022

Justrite Italia S.r.l.
Via dei prati vecchi, 37
42025 Cavriago (RE), Italy

T. +39 0522 941430
info@sall.it

Business Register: RE 291788
Tax code and VAT number:
02550060350
SDI recipient code: M5UXCR1

1.2 IDENTIFICAZIONE PERSONALE ADDETTO

L'utilizzatore si può distinguere in due figure principali che in alcuni casi sono identificabili in un'unica persona:

- a) L'operatore per l'utilizzo dell'attrezzatura ha il compito di:
- predisporre il carico / scarico delle bombole nel cestello porta bombole
 - controllare periodicamente il funzionamento del dispositivo di trattenuta delle bombole;
 - pulire il cestello porta bombole.
- b) L'operatore per la manutenzione del cestello porta bombole è un tecnico qualificato, in grado di operare sulla attrezzatura, di intervenire sugli organi meccanici per effettuare regolazioni, manutenzioni e riparazioni.



IL DATORE DI LAVORO È RESPONSABILE DELLA DIVULGAZIONE DEL PRESENTE DOCUMENTO A TUTTO IL PERSONALE CHE INTERAGIRÀ CON L'ATTREZZATURA.



OLTRE AL DOVERE DI ATTENERSI SCRUPolosAMENTE ALLE INDICAZIONI CONTENUTE NEL PRESENTE MANUALE, GLI OPERATORI HANNO L'OBBLIGO DI SEGNALARE AI LORO DIRETTI RESPONSABILI OGNI EVENTUALE DEFICIENZA O POTENZIALE SITUAZIONE PERICOLOSA CHE SI DOVESSE VERIFICARE.

1.3 STRUTTURA ED IMPIEGO DEL MANUALE



GLI UTILIZZATORI DEVONO AVER LETTO PREVENTIVAMENTE IL PRESENTE MANUALE PRIMA DI PROCEDERE CON LA MESSA IN SERVIZIO DELLA ATTREZZATURA.

Questa è la terza revisione del manuale a seguito di modifiche sulla attrezzatura inerenti la sicurezza. Questo manuale ha lo scopo di fornire all'utilizzatore tutte le informazioni necessarie affinché, oltre ad un adeguato utilizzo della attrezzatura, sia in grado di gestire la stessa nel modo più autonomo e sicuro possibile.

Prima di effettuare qualsiasi operazione sulla attrezzatura, gli utilizzatori devono leggere attentamente le istruzioni contenute nella presente pubblicazione.

In caso di dubbi sulla corretta interpretazione delle istruzioni, interpellare il nostro ufficio tecnico per ottenere i necessari chiarimenti.

Il presente manuale, che costituisce parte integrante della attrezzatura, deve essere conservato con la massima cura da parte dell'acquirente e posizionato nelle immediate vicinanze della attrezzatura, in modo che sia facilmente fruibile dagli utilizzatori.

Il contenuto del presente manuale è conforme alla direttiva 2006/42/CE ed è stato redatto seguendo le linee guida della normativa UNI 10893:2000. Sono presenti inoltre le prescrizioni della norma UNI EN 1398:1999.

Il presente manuale è composto da 16 pagine, copertina inclusa.

Dati e disegni sono forniti a scopo esemplificativo; il costruttore, nel perseguire una politica di costante sviluppo ed aggiornamento del prodotto, può apportare modifiche senza alcun preavviso.

È vietato a chiunque divulgare, modificare o servirsi per propri scopi del presente manuale.

Nella redazione del manuale è stato scelto di usare pochi ma evidenti pittogrammi di attenzione allo scopo di rendere più semplice ed immediata la consultazione.



LE INDICAZIONI CONTRASSEGNAE CON TALE SIMBOLO RAPPRESENTANO UNA SITUAZIONE DI POTENZIALE PERICOLO CON POSSIBILITÀ DI DANNI FISICI AGLI UTILIZZATORI.



LE INDICAZIONI CONTRASSEGNAE DA TALE SIMBOLO SONO DA RITENERSI PARTICOLARMENTE IMPORTANTI PER IL FUNZIONAMENTO DELLA ATTREZZATURA.



LE INDICAZIONI CONTRASSEGNAE CON TALE SIMBOLO SONO RILEVATI AI FINI DELLA COMUNICAZIONE FRA IL COSTRUTTORE E L'UTILIZZATORE.

ALCUNE INDICAZIONI DI PARTICOLARE IMPORTANZA OLTRE AL SIMBOLO SONO EVIDENZIATE DA UNO SFONDO NERO

1.4 ALLEGATI

Al presente manuale sono allegati i seguenti documenti:

- Scheda tecnica prodotto

1.5 SICUREZZA – NORME GENERALI

GLI UTILIZZATORI DEVONO LEGGERE LA PRESENTE ISTRUZIONE PRIMA DI UTILIZZARE LA ATTREZZATURA.



IL PERSONALE ADDETTO ALL'UTILIZZO DEVE RISULTARE IN PERFETTE CONDIZIONI PSICO- FISICHE.



PRESTARE ATTENZIONE AI CARTELLI-TARGHE APPOSTI SULLA ATTREZZATURA.



NON ELIMINARE, RIMUOVERE O MODIFICARE I SISTEMI DI SICUREZZA ESISTENTI.



TUTTI GLI INTERVENTI DI MANUTENZIONE ORDINARIA E STRAORDINARIA DEVONO ESSERE ESEGUITI DA APPOSITO PERSONALE TECNICO SPECIALIZZATO (VEDI CAP. 1.4).



NON UTILIZZARE LA ATTREZZATURA IN MODO DIFFORME DA QUANTO SPECIFICATO NEL PRESENTE MANUALE.

2.1 DATI TECNICI

Peso a vuoto	57 kg
Portata	280 kg
Materiale	S235JR – UNI EN 10027-1
Trattamento superficiale	Zincatura a caldo
Dimensioni	860 x 650 x 1115 mm
Capacità di stoccaggio e movimentazione	n. 4 bombole da 50 litri Diametro massimo di ogni bombola 230 mm

3.1 USO PREVISTO

L'attrezzatura oggetto del presente manuale è costituita da un cestello in acciaio zincato in grado di trattenere quattro bombole di gas da 50 l cadauna, con diametro massimo di 230 mm, e poterle trasportare con un carrello elevatore* a forche o con una gru**.

*Minimo n.2 bombole per uno stesso scomparto

**Obbligatoriamente n.4 bombole



LE ATTENZIONI DA ADOTTARE IN FUNZIONE DEL TIPO DI SOSTANZA CONTENUTA NELLE BOMBOLE SONO A CURA DELL'UTILIZZATORE CHE DEVE PROVVEDERE AD EMETTERE APPROPRIATE PROCEDURE ED APPLICARE IDONEA SEGNALETICA.

Il cestello è destinato per essere appoggiato a terra su idonea pavimentazione piana, oppure sollevato o trasportato con mezzi appropriati.

3.2 USO NON PREVISTO

Tutto quanto non espressamente citato nel capitolo 3.1 è da considerarsi **USO IMPROPRIO**.

È VIETATO l'utilizzo dell'attrezzatura per contenere o movimentare persone.

È VIETATO l'utilizzo dell'attrezzatura per contenere o movimentare oggetti con forma o dimensioni differenti da quanto evidenziato nelle specifiche tecniche.

È VIETATO contenere o trasportare le bombole senza richiudere e bloccare le aste mobili di sicurezza.

È VIETATO salire sulla attrezzatura o sue parti per cambiare di livello.

È VIETATO utilizzare il cestello per trasportare con carrello elevatore meno di 2 bombole (per scomparto) alla volta.

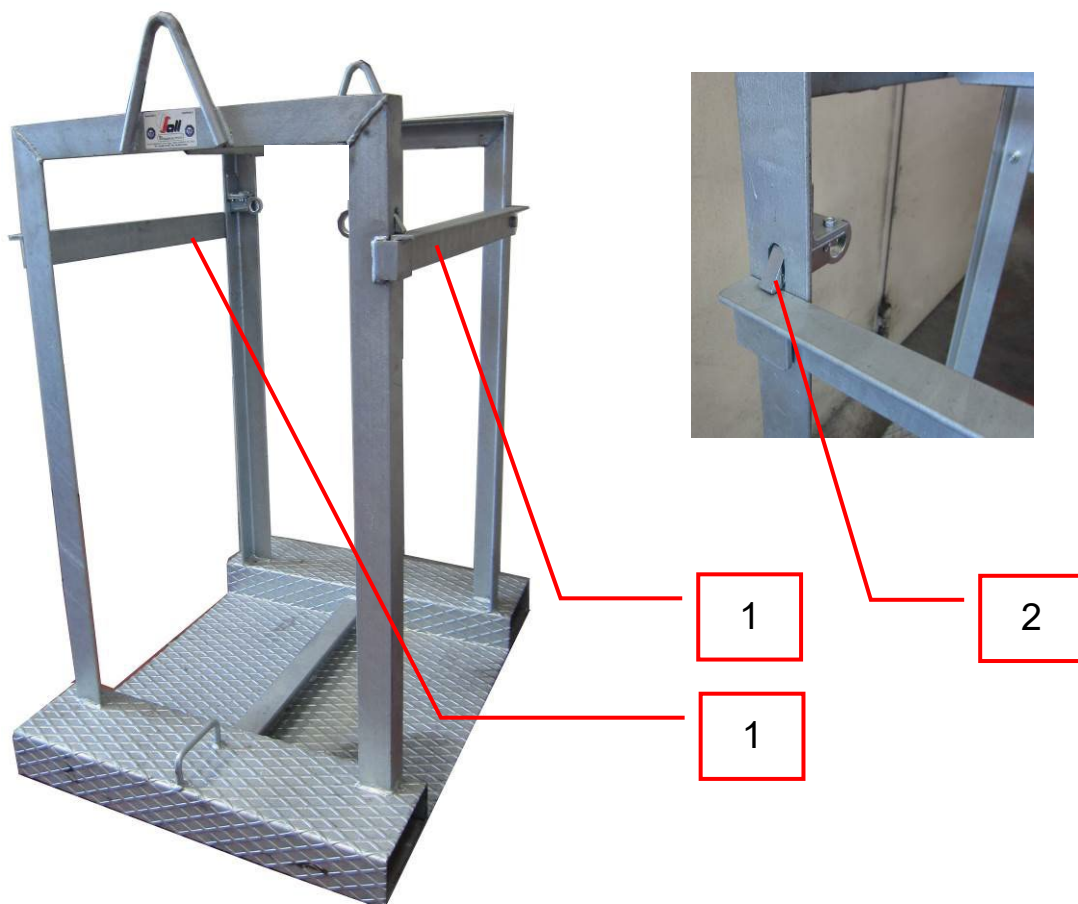
È VIETATO utilizzare il cestello per sollevare con gru meno di 4 bombole alla volta in uno scomparto.



IL COSTRUTTORE SI ESIME DA QUALSIASI RESPONSABILITÀ RIGUARDO DANNI A COSE PERSONE OD ALLA ATTREZZATURA STESSA CAUSATI DA UN USO NON CONTEMPLATO NELLA PRESENTE ISTRUZIONE.

Sulla attrezzatura sono presenti i seguenti dispositivi di sicurezza.

- 1 Asta mobile di sicurezza
- 2 Catenaccio con chiusura a molla per asta mobile di sicurezza



I DISPOSITIVI SOPRA DESCRITTI NON SONO DISPOSITIVI DI SICUREZZA CERTIFICATI. SONO IN GRADO TUTTAVIA DI GARANTIRE LA TRATTENUTA DELLE BOMBOLE DEPOSITATE NEL CESTELLO.



L'UTILIZZATORE DEVE SEMPRE UTILIZZARE E MANTENERE EFFICIENTI I DISPOSITIVI DI SICUREZZA.



È VIETATO ELIMINARE, RIMUOVERE O MODIFICARE I SISTEMI DI SICUREZZA ESISTENTI.

Per quanto necessario o richiesto dalla relativa legislazione vigente, usare allestimenti di protezione personalizzati.

I dispositivi di protezione individuali (D.P.I.) sono attrezzature destinate ad essere indossate dal lavoratore per proteggerlo dai rischi specifici dell'attività che sta svolgendo.

I D.P.I. devono:

- Essere strettamente individuali.
- Tassativamente essere indossati.
- Essere scelti avendo cura che siano idonei a prevenire i rischi specifici dell'attività che il lavoratore che li indosserà sta svolgendo.
- Essere comodi e confortevoli.
- Essere mantenuti in buono stato di efficienza e devono essere sostituiti quando sono usurati o danneggiati.

Per la presente attrezzatura sono previsti i seguenti D.P.I.:



GUANTI



SCARPE



UTILIZZARE SOLAMENTE D.P.I. RECANTI LA PREVISTA MARCATURA CE.



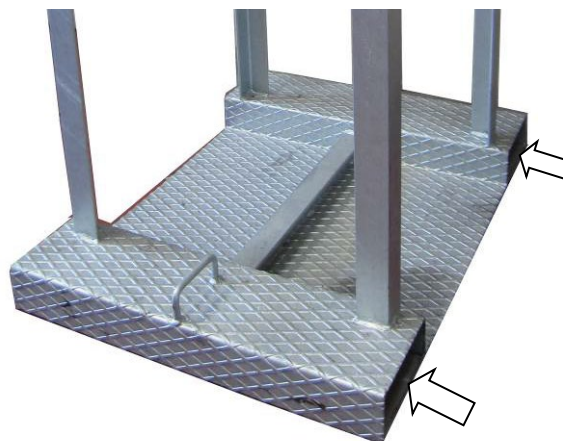
SE LA MOVIMENTAZIONE COL CARRELLO ELEVATORE AVVIENE A VELOCITA' ECCESSIVA, CON BRUSCHE FRENATE O CON UNA ERRATA INFORCATURA, IL CESTELLO POTREBBE SFILARSI E CADERE CREANDO RISCHIO DI SCHIACCIAMENTO A PERSONE O COSE. LA CADUTA A TERRA DEL POTREBBE DANNEGGIARE LE BOMBOLE CON CONSEGUENTI RISCHI GENERATI DAL PRODOTTO IN ESSE CONTENUTO.

4.1 STOCCAGGIO E FERMO ATTREZZATURA

La attrezzatura è idonea per l'ambiente esterno, tuttavia è raccomandato tenerla in ambiente protetto contro agenti atmosferici ed urti.

5.1 TRASPORTO E MOVIMENTAZIONE

Il trasporto della attrezzatura deve avvenire mediante un carrello elevatore di portata idonea, inforcandola completamente sotto la base nelle apposite tasche per garantirne stabilità ed equilibrio. Occorre inoltre mantenere il carico leggermente inclinato verso l'abitacolo del carrello e viaggiare a velocità ridotta, in percorsi senza dossi, buche o forti pendenze.



Utilizzare mezzi ed accessori di idonea portata. Si ricorda che la massa dell'intera attrezzatura a pieno carico è di circa 350 kg.



EFFETTUARE IL TRASPORTO CON CARRELLO ELEVATORE SOLO QUANDO SONO STATE CARICATE NEL CESTELLO ALMENO DUE BOMBOLE PER SCOMPARTO.

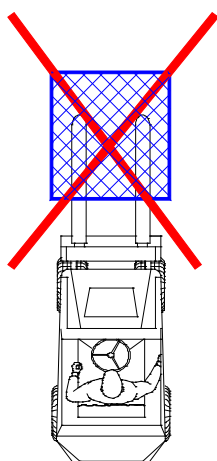


MUOVERE L'ATTREZZATURA SEMPRE A VELOCITÀ RIDOTTA EVITANDO BRUSCHI SOBBALZI ED ACCELERAZIONI

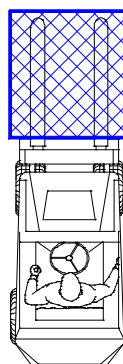


IL CONDUTTORE DEL CARRELLO DEVE AVERE FORMAZIONE SPECIFICA. A CURA UTILIZZATORE

ERRATO

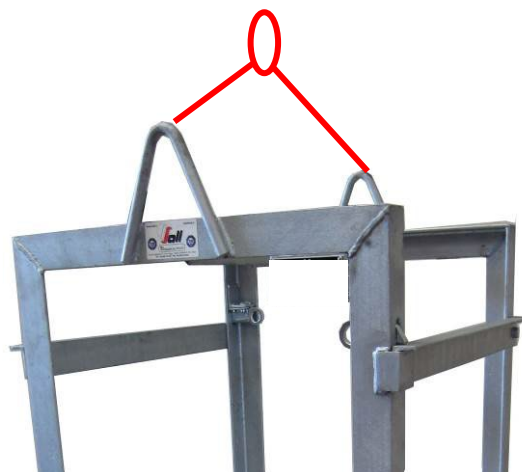


CORRETTO



In alternativa è possibile la movimentazione mediante gru e relativi idonei accessori di sollevamento (funi, catene, ecc.) agganciati ai 2 anelli predisposti.

Utilizzare mezzi ed accessori di idonea portata. Si ricorda che la massa dell'intera attrezzatura a pieno carico è di circa 350 kg.



IL CONDUTTORE DELLA GRU DEVE AVERE FORMAZIONE SPECIFICA. A CURA UTILIZZATORE



EFFETTUARE IL TRASPORTO O SOLLEVARE SOLO QUANDO SONO STATE CARICATE NEL CESTELLO IL NUMERO MINIMO DI BOMBOLE PREVISTO.



MUOVERE L'ATTREZZATURA SEMPRE A VELOCITÀ RIDOTTA EVITANDO BRUSCHI SOBBALZI ED ACCELERAZIONI.
AGGANCIARE SEMPRE ENTRAMBI GLI ANELLI PER IL SOLLEVAMENTO



IL PERSONALE ADDETTO ALLA MOVIMENTAZIONE DOVRÀ INDOSSARE: GUANTI PROTETTIVI, E SCARPE ANTINFORTUNISTICHE CON PUNTALE IN FERRO E SUOLA ANTISCIVOLO.



ASSICURARSI CHE NESSUN ESTRANEO SI TROVI NEL RAGGIO D'AZIONE DEL CARRELLO DURANTE LE OPERAZIONI DI SOLLEVAMENTO, TRASPORTO E MOVIMENTAZIONE.



NON SOSTARE SOTTO CARICHI SOSPESI.



I MEZZI DI SOLLEVAMENTO IMPIEGATI E RELATIVI ACCESSORI (CATENE, FUNI, GANCI ETC...) DEVONO ESSERE IN PERFETTO STATO, CON PORTATA SUFFICIENTE ALLO SPECIFICO PESO DELLA PARTE DA MOVIMENTARE, CONFORMI E COLLAUDATI AI SENSI DI LEGGE.

6.1 DESCRIZIONE

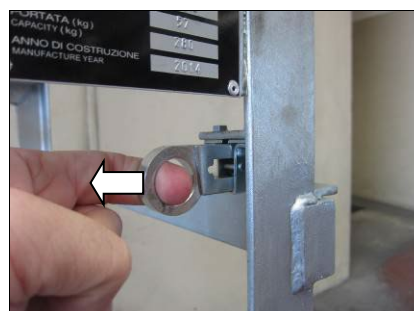
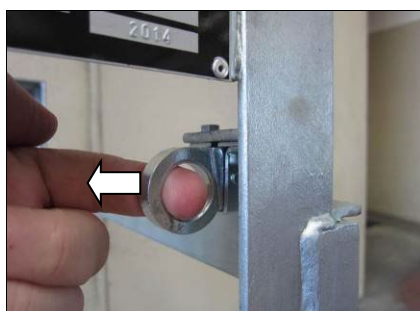
L'attrezzatura oggetto del presente manuale è costituita da un cestello in acciaio zincato in grado di trattenere quattro bombole di gas da 50 l cadauna, con diametro massimo di 230 mm, e poterle trasportare con un carrello elevatore a forche o con una gru.



LE ATTENZIONI DA ADOTTARE IN FUNZIONE DEL TIPO DI SOSTANZE CONTENUTE NELLE BOMBOLE SONO A CURA DELL'UTILIZZATORE CHE DEVE PROVVEDERE AD EMETTERE APPROPRIATE PROCEDURE ED APPLICARE IDONEA SEGNALETICA.

Il cestello è destinato per essere appoggiato a terra su idonea pavimentazione piana, oppure sollevato o trasportato con mezzi appropriati.

Per caricare nel cestello le bombole da trasportare, occorre aprire entrambe le aste mobili di sicurezza. Ogni asta ha il fulcro in una estremità su un piantone del cestello e l'altra estremità è libera permettendo così di essere alzata ed abbassata in modo da aprire e chiudere l'accesso al cestello. Per permettere il movimento dell'asta occorre liberare il catenaccio a molla che la trattiene tirandolo dall'anello come evidenziato nelle figure sotto.

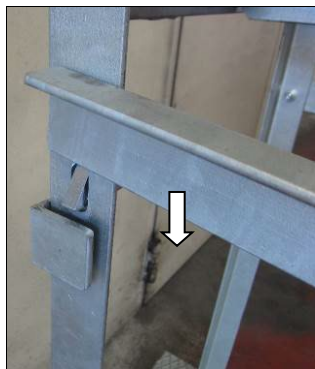


Dopo l'apertura del cestello, si proceda al carico manuale delle bombole, due per ogni lato, facendone ruotare la base fino a completo appoggio sopra al piano del cestello.

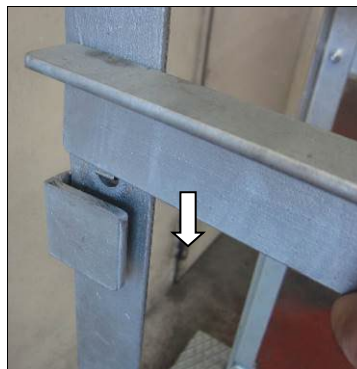
L'accesso al piano è stato realizzato privo di gradino affinché possa essere agevole il carico delle bombole e ridurre il rischio per la movimentazione manuale.



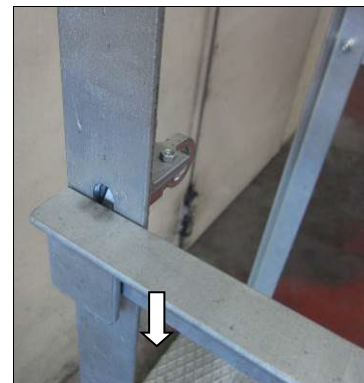
A seguito del carico delle quattro bombole richiudere entrambe le due aste mobili di sicurezza. Nella fase di chiusura occorre fare attenzione che l'asta venga correttamente appoggiata nel supporto di fermo ed il catenaccio a molla sia estroflesso completamente in avanti garantendone l'aggancio in sicurezza (vedi sequenza immagini 1÷4).



1



2



3

OK

4



ACCERTARSI SEMPRE DELLA AVVENUTA CHIUSURA E DELL'AGGANCIO DEL CATENACCIO DI SICUREZZA.



PER LA MOVIMENTAZIONE DEL CESTELLO, SIA A VUOTO CHE A PIENO CARICO, SI FACCI RIFERIMENTO ALL'INTERO PARAGRAFO PRECEDENTE RELATIVO ALLA MOVIMENTAZIONE.



NON UTILIZZARE L'ATTREZZATURA NEL CASO DI INEFFICIENZA DEL CATENACCIO DI SICUREZZA ED AVVERTIRE IL RESPONSABILE DI REPARTO PER LA VERIFICA E L'EVENTUALE MODALITA' D'INTERVENTO.



RISPETTARE TUTTE LE PRECEDURE E GLI AVVERTIMENTI PREVISTE DAL FORNITORE DELLE BOMBOLE IN FUNZIONE DEL FLUIDO CONTENUTO.



RISPETTARE TUTTE LE MODALITÀ PER LA MOVIMENTAZIONE MANUALE DEI CARICHI COME PREVISTO DAL D.LGS.81/08.

7.1 MANUTENZIONE



TUTTI GLI INTERVENTI DI MANUTENZIONE ORDINARIA E STRAORDINARIA DEVONO ESSERE ESEGUITI DA APPOSITO PERSONALE TECNICO SPECIALIZZATO (CAP. 1.4).

Il personale addetto alla manutenzione dovrà indossare almeno i previsti D.P.I.:



Se vengono utilizzate particolari attrezzature per la manutenzione, es. saldatrice, i D.P.I. dovranno essere adeguati contro i rischi specifici

A cura operatore:

- Verificare sistematicamente il buon funzionamento delle aste mobili di sicurezza e dei relativi catenacci
- Verificare sistematicamente l'assenza di danneggiamenti o corrosioni.

In caso di anomalia avvertire il personale tecnico specializzato per eventuale intervento di manutenzione o lubrificazione

A cura personale tecnico specializzato:

- Effettuare le verifiche periodiche semestrali e annuali come indicato nella scheda in allegato al presente manuale.

7.2 PULIZIA

Il personale addetto alla pulizia dovrà indossare i previsti D.P.I.



Pulire con stracci ed eventualmente con detergenti non aggressivi. Se del caso utilizzare un soffio d'aria compressa nei punti di fulcro delle leve di sicurezza.

7.3 DEMOLIZIONE E SMALTIMENTO



IN CASO DI DISMISSIONE DELLA ATTREZZATURA OCCORRE ATTENERSI ALLE PROCEDURE STABILITE DALLA LEGISLAZIONE VIGENTE.

Il materiale che costituisce l'attrezzatura è acciaio e deve essere conferito nei centri di recupero autorizzati.



MODULO RICHIESTA RICAMBI

DA

Sig.

SERVIZIO RICAMBI
Fax +39 (0) Fax +39 0522.941239

CODICE	DESCRIZIONE	Q.TA'

PRIORITA'

URGENTE NORMALE

SPEDIZIONE

PAGAMENTO

DESTINAZIONE

FIRMA

DATA